



Úřad práce ČR

ZPRÁVA O ČINNOSTI

Úřadu práce České republiky
za rok 2016

generální ředitelství Úřadu práce České republiky

Zprávu předkládá:

PhDr. Kateřina Sadílková, MBA
generální ředitelka Úřadu práce ČR

Praha 2017

OBSAH

1.	ÚVOD	5
2.	PERSONÁLNÍ ZABEZPEČENÍ A BEZPEČNOSTNÍ POLITIKA	8
3.	HOSPODAŘENÍ ÚP ČR	8
3.1	VĚCNÉ VÝDAJE	8
3.2	PROGRAM ROZVOJE A OBNOVY MATERIÁLNĚ TECHNICKÉ ZÁKLADNY ÚP ČR PRO OBDOBÍ 2008 – 2013 (113 030) A PROGRAM ROZVOJE OBNOVY MATERIÁLNĚ TECHNICKÉ ZÁKLADNY ÚP ČR PRO OBDOBÍ 2014 – 2018 (013 030)	11
4.	INFORMAČNÍ SYSTÉMY	11
5.	TRH PRÁCE	13
5.1	ANALÝZA TRHU PRÁCE	13
5.2	MEZINÁRODNÍ SROVNÁNÍ NEZAMĚSTNANOSTI PODLE EUROSTAT.....	14
5.3	LOKÁLNÍ SÍTĚ ZAMĚSTNANOSTI.....	16
6.	ZPROSTŘEDKOVÁNÍ ZAMĚSTNÁNÍ	18
7.	PORADENSTVÍ A DALŠÍ VZDĚLÁVÁNÍ	20
7.1	PORADENSTVÍ.....	20
7.2	REKVALIFIKACE.....	23
7.3	PRACOVNÍ REHABILITACE.....	25
8.	ZAHRANIČNÍ ZAMĚSTNANOST A MEZINÁRODNÍ SPOLUPRÁCE	25
8.1	REFUNDACE DÁVEK V NEZAMĚSTNANOSTI	25
8.2	ZAHRANIČNÍ ZAMĚSTNANOST	26
9.	AGENTURY PRÁCE	28
10.	AKTIVNÍ POLITIKA ZAMĚSTNANOSTI	29
10.1	VEŘEJNĚ PROSPĚŠNÉ PRÁCE	30
10.2	SPOLEČENSKY ÚČELNÁ PRACOVNÍ MÍSTA	30
10.3	CHRÁNĚNÁ PRACOVNÍ MÍSTA	32
10.4	PŘÍSPĚVEK NA REGIONÁLNÍ MOBILITU	32
10.5	INVESTIČNÍ POBÍDKY.....	33
10.6	PŘÍSPĚVEK NA PODPORU ZAMĚSTNÁVÁNÍ OSOB SE ZDRAVOTNÍM POSTIŽENÍM	34
11.	REGIONÁLNÍ PROJEKTY PŘÍMÉHO PŘIDĚLENÍ	34
11.1	RP PODANÉ ÚP ČR V RÁMCI OPZ, INVESTIČNÍ PRIORITY 1.1, VÝZVY 010	35
11.2	RP PODANÉ ÚP ČR V RÁMCI OPZ, INVESTIČNÍ PRIORITY 1.1, VÝZVY 004.....	35
11.3	RP PODANÉ ÚP ČR V RÁMCI OPZ, INVESTIČNÍ PRIORITY 1.5, VÝZVY 003.....	36
12.	NÁRODNÍ PROJEKTY PŘÍMÉHO PŘIDĚLENÍ	36
12.1	VZDĚLÁVÁNÍ A DOVEDNOSTI PRO TRH PRÁCE II (VDTP II).....	37
12.2	PODPORA ODBORNÉHO VZDĚLÁVÁNÍ ZAMĚSTNANCŮ II (POVEZ II)	37
12.3	NOVÉ PRACOVNÍ PŘÍLEŽITOSTI (NOPP).....	38
12.4	NOVÉ PRACOVNÍ PŘÍLEŽITOSTI – SPOLEČENSKY ÚČELNÁ PRACOVNÍ MÍSTA (NOPP - SÚPM).....	38
12.5	NOVÉ PRACOVNÍ PŘÍLEŽITOSTI – VEŘEJNĚ PROSPĚŠNÉ PRÁCE (NOPP - VPP).....	39
13.	SYSTÉMOVÉ PROJEKTY PŘÍMÉHO PŘIDĚLENÍ	41

13.1	EFEKTIVNÍ SLUŽBY ZAMĚSTNANOSTI - EFES	41
13.2	EVROPSKÉ SLUŽBY ZAMĚSTNANOSTI ČR II (EURES II)	42
14.	AUDITNÍ ČINNOST ÚŘADU PRÁCE ČR	46
15.	KONTROLNÍ ČINNOST ÚŘADU PRÁCE ČESKÉ REPUBLIKY	47
15.1	KONTROLNÍ ČINNOST A JEJÍ ZAMĚŘENÍ	48
15.2	VÝKON KONTROLNÍ ČINNOSTI	49
15.2.1	<i>Kontroly vykonané dle zákona o finanční kontrole Generální ředitelství</i>	49
15.2.2	<i>Krajské pobočky a vybraná kontaktní pracoviště</i>	50
15.3	OSTATNÍ KONTROLNÍ ČINNOST ÚŘADU PRÁCE ČR	52
16.	OCHRANA ZAMĚSTNANCŮ PŘI PLATEBNÍ NESCHOPNOSTI ZAMĚSTNAVATELE	53
17.	POVOLOVÁNÍ VÝKONU ČINNOSTI DÍTĚTE	53
18.	STÍŽNOSTI A PODNĚTY	55
18.1	STÍŽNOSTI	55
18.2	PODNĚTY	57
19.	PETICE A JEJICH VYHODNOCENÍ	57
20.	POSKYTOVÁNÍ INFORMACÍ PODLE ZÁKONA Č. 106/1999 SB., O SVOBODNÉM PŘÍSTUPU K INFORMACÍM, VE ZNĚNÍ POZDĚJŠÍCH PŘEDPISŮ	58
21.	NAKLÁDÁNÍ S POHLEDÁVKAMI ÚŘADU PRÁCE ČR	58
22.	NEPOJISTNÉ SOCIÁLNÍ DÁVKY	59
22.1	STÁTNÍ SOCIÁLNÍ PODPORA A DRUHY DÁVEK SSP	60
22.1.1	<i>Přídavek na dítě</i>	60
22.1.2	<i>Příspěvek na bydlení</i>	61
22.1.3	<i>Rodičovský příspěvek</i>	61
22.1.4	<i>Porodné</i>	61
22.1.5	<i>Pohřebné</i>	61
22.1.6	<i>Dávky vyplácené podle Nařízení EU</i>	62
22.1.7	<i>E-formuláře</i>	62
22.2	DÁVKY PĚSTOUNSKÉ PÉČE	63
22.2.1	<i>Příspěvek na úhradu potřeb dítěte</i>	63
22.2.2	<i>Odměna pěstouna</i>	64
22.2.3	<i>Příspěvek při převzetí dítěte</i>	64
22.2.4	<i>Příspěvek na zakoupení osobního motorového vozidla</i>	64
22.2.5	<i>Příspěvek při ukončení pěstounské péče</i>	65
22.3	STÁTNÍ PŘÍSPĚVEK NA VÝKON PĚSTOUNSKÉ PÉČE – ÚČELOVÝ TRANSFER	65
22.4	SYSTÉM DÁVEK POMOCI V HMOTNÉ NOUZI	66
22.4.1	<i>Doplatek na bydlení</i>	67
22.4.2	<i>Příspěvek na živobytí</i>	68
22.4.3	<i>Mimořádná okamžitá pomoc</i>	68
22.4.4	<i>Sociální šetření</i>	69
23.	INSPEKCE POSKYTOVÁNÍ SOCIÁLNĚ-PRÁVNÍ OCHRANY	72
24.	SEZNAM TABULEK	73
25.	SEZNAM GRAFŮ	73
26.	SEZNAM POUŽITÝCH ZKRATEK	73

Přílohy

Zdroj dat: Úřad práce České republiky
Ministerstvo práce a sociálních věcí České republiky
Jednotné výplatní místo
Ekonomický informační systém GINIS

1. ÚVOD

Úřad práce České republiky (dále jen „ÚP ČR“) je správním úřadem s celostátní působností a je organizační složkou státu. ÚP ČR byl zřízen dnem 1. 4. 2011, zákonem č. 73/2011 Sb., o Úřadu práce České republiky a o změně souvisejících zákonů (dále jen „zákon o ÚP ČR“). Nadřízeným správním úřadem ÚP ČR je Ministerstvo práce a sociálních věcí České republiky (dále jen „MPSV“).

ÚP ČR tvoří generální ředitelství, krajské pobočky a pobočka pro Hlavní město Prahu (dále jen „krajské pobočky“) a kontaktní pracoviště. Správní řízení v působnosti ÚP ČR se řídí zákonem o ÚP ČR a zákonem č. 500/2004 Sb., správní řád, ve znění pozdějších předpisů. ÚP ČR rozhoduje ve správním řízení v I. stupni, o odvoláních proti rozhodnutí ÚP ČR rozhoduje MPSV.

ÚP ČR spravuje několik různých oblastí, těmi hlavními jsou oblast zaměstnanosti, oblast nepojistných sociálních dávek (dále jen „NSD“), dávek pěstounské péče a od začátku roku 2015 má ÚP ČR ve své kompetenci také inspekci poskytování sociálně – právní ochrany dětí.

V rámci zaměstnanosti ÚP ČR podporuje zaměstnávání uchazečů o zaměstnání (dále jen „UoZ“), především prostřednictvím zprostředkování zaměstnání, poradenství a nástrojů aktivní politiky zaměstnanosti (dále jen „APZ“). Cílem nástrojů APZ je pomoci v návratu na trh práce osobám, které by vzhledem k jejich věku, vzdělanostním, zdravotním a osobnostním dispozicím jen stěží získali práci. Nástroje APZ slouží rovněž jako prevence proti sociálnímu vyloučení.

V průběhu celého roku 2016 pokračoval, v meziročním srovnání, pokles nezaměstnanosti. Průměrný podíl nezaměstnaných osob v roce 2016 činil 5,6 %, což je pokles oproti roku 2015 o 1 p. b. Průměrný počet UoZ (406 tis.) byl v roce 2016 73 tis. nižší než v předchozím roce. V mezinárodním srovnání se ČR drží dlouhodobě pod evropským průměrem a zaujímá přední příčky, pokud jde o nejnižší míru nezaměstnanosti.

V průběhu roku 2016 výrazně vzrostl počet volných pracovních míst (dále jen „VPM“) v databázi ÚP ČR. K 31. 12. 2016 jich bylo 132 496, což je nejvyšší prosincová hodnota od roku 2008. Pozitivně se na trhu práce projevuje další prohloubení proaktivní komunikace ÚP ČR se zaměstnavateli, cíleného přístupu k uchazečům o zaměstnání a v neposlední řadě pak i podpora státu v rámci aktivní politiky

zaměstnanosti (APZ). Během dvanácti měsíců loňského roku proběhlo více než 33tis. kontaktů se zaměstnavateli v jednotlivých regionech. Za zmínku stojí organizace výběrových řízení či předvýběry vhodných uchazečů o zaměstnání, které ÚP ČR zajišťuje pro zaměstnavatele na základě jejich konkrétních požadavků. Zaměstnanci ÚP ČR v rámci monitoringu vyhledávají volné pracovní pozice pro UoZ a poskytují zaměstnavatelům i nezaměstnaným informace o službách a nástrojích, kterými ÚP ČR disponuje. ÚP ČR rozvíjí aktivní dialog také se státními podniky a organizacemi. Vzájemná spolupráce se týká také oblasti prevence sociálního vyloučení, zabránění zneužívání sociálních dávek nebo komunitního plánování.

O vysoké aktivitě ÚP ČR v oblasti zaměstnanosti svědčí i následující čísla: od ledna do prosince 2016 prošlo více než 22,5 tis. uchazečů a zájemců o zaměstnání rekvalifikačními kurzy, na které plně nebo částečně přispívá ÚP ČR. Více než 80 % z nich kurz v tomto období úspěšně ukončilo. Za 12 měsíců poskytl ÚP ČR na rekvalifikace celkem 269 495 tis. Kč. Částka zahrnuje i prostředky z Evropského sociálního fondu (dále jen „ESF“). Během sledovaného období poskytl ÚP ČR příspěvek na vyhrazení 25 244 společensky účelných pracovních míst (dále jen „SÚPM“) a finančně podpořil vytvoření celkem 21 137 míst na veřejně prospěšné práce (dále jen „VPP“).

Nedílnou součástí služeb, které ÚP ČR poskytuje klientům, je skupinové a individuální poradenství v rámci Informačních a poradenských středisek (dále jen „IPS“) a Job klubů. Specialisté ÚP ČR jsou k dispozici nejen žákům a studentům, ale také jejich rodičům, pedagogům, uchazečům o zaměstnání nebo těm, kteří chtějí změnit povolání či si zvýšit kvalifikaci - zkrátka široké veřejnosti.

V návratu na trh práce pomáhají klientům také regionální individuální projekty (dále jen „RIP“) a národní individuální projekty (dále jen „NIP“), zaměřené na konkrétní skupiny uchazečů o zaměstnání.

Důležitou roli hraje ÚP ČR i v případě podpory zaměstnávání osob se zdravotním postižením (dále jen „OZP“). Například prostřednictvím příspěvků na vytvoření chráněného pracovního místa (dále jen „CHPM“) a následně také na úhradu nákladů spojených s jeho provozem. ÚP ČR dále vyplácí příspěvek dle § 78 zákona č. 435/2004 Sb., o zaměstnanosti, ve znění pozdějších předpisů (dále jen „zákon o zaměstnanosti“); jedná se o příspěvek na podporu zaměstnávání OZP na CHPM, který je poskytován zaměstnavateli zaměstnávajícímu na CHPM více než 50 % z celkového počtu svých zaměstnanců. Na podporu zaměstnávání OZP vyplatil

ÚP ČR během loňského roku více než 5 mld. Kč. Zaměstnávání OZP je podporováno také v rámci poradenství, rekvalifikací, pracovní rehabilitace či spolupráce s nestátními neziskovými organizacemi.

V průběhu roku 2016 vyplatil ÚP ČR v rámci agendy NSD celkem 19 752 tis. dávek v hodnotě 72 923 319 tis. Kč. Z toho největší objem prostředků šlo na příspěvek na péči (celkem 23 104 516 tis. Kč), dále na rodičovský příspěvek (celkem 22 661 438 tis. Kč) a na příspěvek na bydlení (celkem 9 289 653 tis. Kč). Díky nastavení ještě užší spolupráce mezi agendami zaměstnanosti a nepojistných sociálních dávek se daří i nadále provádět sociální šetření a šetření v místě. Během roku 2016 jich provedli zaměstnanci ÚP ČR téměř 161 tis. Na základě takto zjištěných skutečností ÚP ČR zamítl 1 116 nových žádostí o některou z dávek hmotné nouze a odejmul 2 335 už vyplácených dávek. Celkové úspory za dvanáct měsíců loňského roku dosáhly 49 449 992 Kč.

Součástí ÚP ČR je také celoevropská síť EURES, která podporuje pracovní mobilitu na jednotném evropském trhu práce a stimuluje tak právo každého občana EU na volný pohyb pracovních sil. Služby EURES cílí zejména na uchazeče o zaměstnání, zaměstnavatele a na další partnerské organizace na trhu práce v Evropě. Mezi hlavní aktivity EURESu patřily v loňském roce mezinárodní i regionální burzy práce, přeshraniční informační a poradenské dny nebo asistence při náborech pro zaměstnavatele.

V České republice je přibližně 248 pověřených osob (včetně zařízení pro děti vyžadující okamžitou pomoc), které podléhají inspekci poskytování sociálně-právní ochrany. K výkonu inspekcí je ÚP ČR oprávněn od 1. 1. 2015. Během loňského roku bylo provedeno 34 inspekcí, při kterých bylo zjištěno 497 porušení. Nejčastěji se jednalo o nedostatky spočívající v nevytvoření písemných pravidel a postupů podle standardů kvality.

2. PERSONÁLNÍ ZABEZPEČENÍ A BEZPEČNOSTNÍ POLITIKA

V průběhu roku 2016 se ukazatel počtu zaměstnanců na trvalé činnosti v působnosti ÚP ČR nezměnil a zůstal zachován ve výši 10 408 osob. Navýšena byla pouze dočasná místa na realizaci projektů spolufinancovaných z EU na celkových 1 346 míst. Předpokládané personální posílení úseku nepojistných sociálních dávek a souvisejících sociálních šetření o dalších 300 osob bylo v rámci přípravy rozpočtu na následující rok odsouhlaseno až k 1. červenci 2017 a zapracováno do schváleného rozpočtu na rok 2017. V průběhu let 2014-2017 tak bude dosaženo nárůstu počtu zaměstnanců ÚP ČR o 1 200 osob ve prospěch nepojistných sociálních dávek.

3. HOSPODAŘENÍ ÚP ČR

3.1 Věcné výdaje

Rozpočet provozních prostředků (bez odvodu prostředků fondu kulturních a sociálních potřeb a náhrad mezd v době nemoci – EU) byl na rok 2016 schválen ve výši 885 349 355 Kč, což bylo oproti schválenému rozpočtu roku 2015 o 63 676 831 Kč méně (v r. 2015 schválen ve výši 949 026 186 Kč) V rozpočtu 2016 nebyly zabezpečeny prostředky na náhrady mezd v době nemoci a prostředky na opravy a udržování majetku ve správě ÚP ČR.

V průběhu roku 2016 bylo správcem rozpočtu kapitoly 313 MPSV povoleno zapojit do výdajů neprofilující nároky z nespotřebovaných výdajů (dále NNV) v celkové výši 159 417 989 Kč a to především k pokrytí výdajů na opravy a udržování, na náhrady mezd v době nemoci a na další výdaje rozpočtem nezajištěné. Kromě toho bylo povoleno zapojit do výdajů profilující NNV ve výši 313 000 Kč pro vrácení prostředků požadovaných Evropskou komisí.

Konečný rozpočet provozních výdajů byl k 31. 12. 2016 vyčerpán ve výši 819 030 600,26 Kč.

Čerpání provozních prostředků v roce 2016 nejvýrazněji ovlivnilo čerpání na níže uvedených podseskupených položek:

Podseskupení položek 516 – Nákup služeb - celkem bylo vynaloženo **422 389 500,80 Kč.**

Z toho na nákup ostatních služeb (pol. 5169) bylo čerpáno celkem 263 486 083,16 Kč. Nejvyšší podíl tvoří příplatky na stravování 94 083 249,65 Kč, úklidové práce 67 065 752,52 Kč, ostatní služby 41 447 508,24 Kč, tiskařské práce 26 642 302,09 Kč, kde se promítají výdaje za stále probíhající výměnu průkazek OZP. V r. 2016 bylo Státní tiskárně cenin za zhotovení 74 077 ks průkazů uhrazeno 15 608 720 Kč. Za ostrahu pracovišť ÚP a povinné revize EZS, EPS, výtahů, hasicích přístrojů apod. včetně oprav a údržby DHDM s pořizovací cenou do stanoveného limitu bylo vynaloženo 31 200 000 Kč.

V podseskupení pol. 516 jsou druhým nejvyšším plněním výdaje na položce nájemného (pol. 5164) vyplaceno 102 634 204,73 Kč, kde vyplatila nejvíce KrP pro hl. m. Prahu 29 038 277,91 Kč, KrP v Olomouci 15 288 716,76 Kč, KrP v Liberci 12 952 536,80 Kč a KrP v Brně 11 448 987,98 Kč. U ostatních KrP oscilují výdaje mezi 500 000 Kč až 7 400 000 Kč.

Za služby pošt (pol. 5162) bylo vyplaceno v rámci standardního provozu 31 552 159,28 Kč. Zde došlo oproti roku 2015 k rasantnímu poklesu výdajů o cca 56,6 mil. Kč (v r. 2015 vyplaceno 85 057 229,73 Kč), a to proto, že poštovné spojené s výplatou nepojistných sociálních dávek je hrazeno z příslušných dávkových paragrafů rozpočtové skladby. Většina poštovného spojeného s NSD je kryta v rámci závazných ukazatelů NSD. To však není případ poštovného spojeného se sděleními rozesílanými v r. 2016 ke změně výše Příspěvků na péči v počtu 34 526 kusů v souvislosti s novou právní úpravou v této oblasti, což mělo dopad do rozpočtu věcných výdajů částkou 3 082 734 Kč.

Výdaje za služby telekomunikacím a radiokomunikacím (pol. 5162) činily v r. 2016 11 827 968,09 Kč.

Podseskupení položek 513 - Nákup materiálu - celkem vyčerpáno **155 036 569,34 Kč.**

Je druhým silovým podseskupením. K nejvyššímu čerpání došlo na pol. 5139-Nákup materiálu j.n. 117 868 127,43 Kč. Nejvyšší podíl zde tvoří výdaje na materiál VT 78 445 631,49 Kč (zejména za tonery), dále papír pro tisk a množení 13 214 670,76 Kč, kancelářské potřeby 11 998 145,04 Kč; na pořízení úklidového materiálu

a ostatní výdaje bylo vynaloženo 14 209 680,14 Kč. Výdaje na pol. 5137-DHDM činily 33 013 446,06 Kč. Na pořízení VT bylo vynaloženo 13 335 790,97 Kč, na ostatní (převážně nábytek) 18 964 121,85 Kč.

Podseskupení položek 515 - Nákup vody, paliv a energie – celkem vyčerpáno **144 347 335,54 Kč.**

Je třetím výdajově nejsilnějším podseskupením. Za nákup el. energie bylo vydáno 60 155 678,80 Kč, za dodávky tepla bylo uhrazeno 37 952 625,37 Kč a za studenou a teplou vodu bylo vyplaceno celkem 15 086 019,96 Kč. Za pohonné hmoty a maziva bylo vydáno 7 555 834,99 Kč.

Podseskupení položek 517 – Ostatní nákupy – celkem bylo vyplaceno **70 675 663,44 Kč.**

Na čerpání má nejvyšší podíl pol. 5171-Opravy a udržování. Na této položce nebyly v roce 2016 prostředky rozpočtem zabezpečeny. Na vrub rozpočtu ostatních položek bylo čerpáno 11 650 491 Kč a z povoleného překročení rozpočtu o NNV bylo vynaloženo 43 328 139,54 Kč, celkem 54 978 631,26 Kč. Nejvíce bylo vynaloženo na opravu a udržování budov ve správě ÚP ČR – 38 152 002,34 Kč, na VT a kancelářskou techniku celkem 6 330 848,64 Kč, autoparku 3 244 581,30 Kč a na ostatní mobiliář 7 237 222,98 Kč.

Na pol. 5173-Cestovné (tuzemské i zahraniční) vynaložil ÚP ČR v r. 2016 celkem 14 504 538,71 Kč a na vrub rezervního fondu byla uhrazena jedna pracovní cesta ve výši 13 245 Kč, tj. celkem 14 517 783,71 Kč.

Na náhrady mezd v době nemoci (pol. 5424) bylo v roce 2016 vyplaceno zaměstnancům vykonávajícím standardní agendu ÚP ČR 12 487 382 Kč. Zaměstnancům ÚP ČR vykonávajícím agendu OP Zaměstnanost bylo vyplaceno na náhradách mezd v době nemoci 611 488,77 Kč.

3.2 Program rozvoje a obnovy materiálně technické základny ÚP ČR pro období 2008 – 2013 (113 030) a Program rozvoje obnovy materiálně technické základny ÚP ČR pro období 2014 – 2018 (013 030)

Prostřednictvím těchto programů je realizována podpora rozvoje a obnovy materiálně technické základny Úřadu práce České republiky v období let 2008 – 2013 a 2014 – 2018. Posláním programů je vytvoření materiálních podmínek pro zkvalitnění užívání kapacit Úřadu práce České republiky včetně rozšíření prostor pro poskytování služeb zaměstnavatelským subjektům, snížit opotřebení budov, zvýšit vybavenost budov za hranicemi životnosti převzatých v rámci rozhodnutí Vládní dislokační komise, provádět vnitřní dispoziční změny umožňující bezproblémový styk s klienty a také zabezpečit movitý majetek pro běžnou činnost Úřadu práce České republiky.

V rámci obou programů bylo v roce 2016 vynaloženo 219 000 412 Kč. V porovnání s rokem 2015 jde o 113 % nárůst.

4. INFORMAČNÍ SYSTÉMY

ÚP ČR pro plnění svých úkolů, které vycházejí ze zákona o ÚP ČR, využívá agendové informační systémy MPSV od společnosti OKsystem a S&T a ekonomické informační systémy MPSV a ČSSZ od společnosti Gordic a Atos IT Solutions and Services.

OKsystem:

- OKcentrum pro výkon agendy dle zákona č. 117/1995 Sb., o státní sociální podpoře, ve znění pozdějších předpisů (dále jen „zákon o státní sociální podpoře“), zákona č. 359/1999 Sb., o sociálně-právní ochraně dětí, ve znění pozdějších předpisů (dále jen „zákon o sociálně-právní ochraně dětí“), zákona č. 329/2011 Sb., o poskytování dávek osobám se zdravotním postižením, ve znění pozdějších předpisů (dále jen „zákon o poskytování dávek OZP“) a zákon č. 118/2000 Sb., o ochraně zaměstnanců při platební neschopnosti zaměstnavatele, ve znění pozdějších předpisů (dále jen „zákon o ochraně zaměstnanců při platební neschopnosti zaměstnavatele“).

- OKnouze/OKslužby pro výkon agendy dle zákona č. 111/2006 Sb., o pomoci v hmotné nouzi, ve znění pozdějších předpisů (dále jen „zákon o pomoci v hmotné nouzi“) a zákona č. 108/2006 Sb., o sociálních službách, ve znění pozdějších předpisů (dále jen „zákon o sociálních službách“).
- OKpráce pro výkon agendy dle Zákona o zaměstnanosti (výplata dávek Podpora v nezaměstnanosti a Podpora při rekvalifikaci, APZ, správa VPM apod.)
- IS OKstat pro statistické informace o počtech vyplacených dávek a sumách vyplacených peněz z agend nepojistných sociálních dávek.
- IS Integrovaný portál MPSV pro prezentaci dat a zveřejňování informací MPSV a ÚP ČR na internetu a zároveň k využití občanům (podání žádosti o dávku, vyvěšení životopisu, hledání volného pracovního místa, atd.).

Gordic:

- IS Ginis pro správní ekonomiku.
- IS Ginis Maj pro správu majetku Úřadu práce ČR

Atos IT Solutions and Services:

- JVM pro výplatu a účtování dávek dle zákona o státní sociální podpoře, zákona o sociálně-právní ochraně dětí, zákona o poskytování dávek osobám se zdravotním postižením, zákona o pomoci v hmotné nouzi, zákona o sociálních službách, zákona o zaměstnanosti
- IS SAP pro mzdy zaměstnanců Úřadu práce ČR a odvody z dávky odměna pěstouna

S&T

- IS ArsysX pro výkon spisové služby

MPSV uzavřelo na konci roku 2016 smlouvu o zajištění služeb podpory provozu a rozvoje aplikací pro mpsv na období 2017 až 2018 v rámci jednacního řízení bez uveřejnění. Smlouva tak umožnila pokračování zpracovávání dávek a výplat dávek státní politiky zaměstnanosti a nepojistných sociálních dávek prostřednictvím informačního systému společnosti OKsystem do doby, než budou zprovozněny nové vysoutěžené informační systémy.

Z důvodu přechodu na nové informační systémy MPSV se v období roku 2016 realizovaly v systémech společnosti OKsystem pouze změnové požadavky vyplývající z legislativy a to zejména týkající se novel dotčených zákonů. I nadále se

scházejí pracovní skupiny za jednotlivé agendy ÚP ČR, na kterých vznikají požadavky na změnu IS.

Od 1. 4. 2016 začal Úřad práce ČR využívat personální systém SAP od společnosti Atos IT Solutions and Services.

5. TRH PRÁCE

5.1 Analýza trhu práce

V roce 2016 pokračoval meziroční pokles nezaměstnanosti, který trvá nepřetržitě od července 2014. Na začátku roku byl nejvyšší meziroční pokles **podílu nezaměstnaných osob** (leden 1,22 p. b.), během 3. čtvrtletí byl meziroční pokles nejnižší (0,9 p.b.), ke konci roku se opět zvyšoval až na hodnotu 1,05 p. b. v prosinci. Nejvyšší podíl nezaměstnaných osob byl evidován v lednu (6,4 %), v prvním pololetí se jeho hodnota postupně snižovala až na 5,2 %, v červenci došlo k mírnému nárůstu na 5,4 %, poté následoval pokles až do listopadu na hodnotu 4,9 %. V prosinci došlo k očekávanému zvýšení PNO na 5,2 %. **Průměrný podíl nezaměstnaných** v roce 2016 byl 5,6 %, což je pokles oproti roku 2015 o 1,0 p. b. **Celkový počet UoZ** k 31. 12. 2016 meziročně poklesl o 71,7 tis. na 381,4 tis. Průměrný počet UoZ (406,0 tis.) byl v roce 2016 o 72,9 tis. nižší než v předchozím roce.

Z celkového počtu evidovaných UoZ bylo v prosinci 192,0 tis. **žen**. Což je o 36,0 tis. méně než v prosinci 2015, jejich podíl na celkovém počtu uchazečů byl v obou letech 50,3 %. Průměrný počet evidovaných žen v roce 2016 činil 209,1 tis. o 35,6 tis. méně než v roce 2015. Průměrný podíl žen na celkovém počtu registrovaných UoZ za rok 2016 vzrostl na 51,5 % (v roce 2015 – 51,1 % %).

Průměrný počet **UoZ pobírajících podporu v nezaměstnanosti** se v roce 2016 snížil o 3,9 tis. na 98,9 tis./měsíc. Průměrný podíl na celkovém počtu UoZ vzrostl z 21,3 % na 24,1 %.

Průměrná měsíční výše podpory v nezaměstnanosti vzrostla z 6 171 Kč v roce 2015 na 6 376 Kč v roce 2016, ke konci prosince 2015 činila 6 251 Kč, zatímco v prosinci 2016 dosahovala 6 457 Kč.

K 31. 12. 2016 bylo evidováno 17,0 tis. **absolventů škol všech stupňů vzdělání a mladistvých** po ukončení základní školy, tj. o 5,0 tis. méně než před rokem. Jejich podíl na celkovém počtu uchazečů o zaměstnání meziročně klesl ze 4,9 % na 4,5 %. Během roku 2016 byl zaznamenán s výjimkou února, května a srpna meziroční pokles **nově hlášených uchazečů**. Celkem se v roce 2016 na ÚP ČR nově přihlásilo 564,4 tis. UoZ, což je o 37,6 tis. méně než v minulém roce. **Počet umístěných UoZ celkem** za rok poklesl o 47,6 tis. na 418,8 tis., z toho **úřadem práce** bylo umístěno 97,7 tis., což je o 2,6 tis. méně než v roce 2015.

Z hlediska dlouhodobé nezaměstnanosti počet **UoZ evidovaných déle než 12 měsíců** poklesl o 43,4 tis osob na 144,2 tis. a jejich podíl se snížil ze 41,4 % na 37,8 %. Navzdory poklesu počtu dlouhodobě evidovaných UoZ se i v tomto roce zvýšila průměrná délka evidence UoZ, která mírně vzrostla na 685 dní k 31. 12.2016, zatímco před rokem činila 682 dní.

Ke konci prosince 2016 se meziročně zvýšil počet **VPM** o 30,0 tis. na 132,5 tis. a průměrný počet VPM (127,9 tis.) meziročně vzrostl o 37,6 tis. V souvislosti s tím se snížil ukazatel počtu UoZ na jedno VPM na 2,9 uchazečů (prosinec 2015 – 4,4 uchazečů). Přesto na trhu práce nadále výrazně převládá nabídka pracovní síly nad poptávkou po ní. Během roku 2016 vzrostl také počet **VPM pro absolventy a mladistvé** z 31,0 tis. v lednu na 38,6 tis. v prosinci a počet **VPM pro osoby se ZP** se zvýšil z 9,6 tis. na 11,3 tis. míst.

V roce 2016 nahlásilo ÚP ČR prostřednictvím krajských poboček ve smyslu §62 zákona č. 262/2006 Sb., zákoník práce, hromadné propouštění celkem 64 zaměstnavatelů. Počty zaměstnavatelů a nahlášené počty zaměstnanců, kterých se hromadné propouštění týkalo v jednotlivých měsících, jsou uvedeny v **příloze č. 3e, 3f**.

5.2 Mezinárodní srovnání nezaměstnanosti podle EUROSTAT

Ukazatele uvedené v této kapitole zpracovává EUROSTAT (Statistický úřad Evropského společenství)¹ na základě primárních dat z Labour Force Sample Survey (LFSS) jednotlivých členských států EU tak, aby zabezpečovaly mezinárodní

¹ Údaje EUROSTATu ze sekce Obyvatelstvo a sociální podmínky – převážně se jedná o data zpracovaná na základě primárních dat z LFSS jednotlivých členských zemí (Labour Force Sample Survey), viz http://epp.eurostat.ec.europa.eu/portal/page/portal/statistics/search_database.

srovnání mezi jednotlivými členskými státy. Údaje za ČR v této části se proto mohou lišit od údajů z výběrových šetření pracovních sil Českého statistického úřadu.

Míra nezaměstnanosti (dále jen „MN“) v EU 28 v roce 2014 dosáhla 10,2%, v roce 2015 klesla na 9,4 % a v roce 2016 pokračoval pokles až na 8,5 %. MN v ČR dosáhla v roce 2014 hodnoty 6,1 %, v roce 2015 poklesla na 5,1 %, pokles pokračoval i v roce 2016 na 4 % (v prosinci roku 2016 MN v ČR byla 3,5 %). Česká republika patří společně s Německem k zemím s nejnižší úrovní MN.

Míra nezaměstnanosti mladých ve věku do 25 let v EU 28 (pracovní síla ve stejné věkové kohortě) v roce 2014 vzrostla na 22,2 %, v roce 2015 se snížila na 20,4 % a v roce 2016 pokračovala v klesání až na 18,8 %. V ČR docházelo k postupnému poklesu v roce 2014 na 15,9 %, v roce 2015 na 12,6 % a pokles pokračoval až na 10,5 % v roce 2016. K zemím s nejvyšší hodnotou MN mladých v roce 2016 patří Španělsko (44,3 %) a Chorvatsko (30,5 %). Hodnota nižší než 10 % byla zaznamenána v Německu. Národní cíl ČR v rámci Strategie Evropa 2020 předpokládá snížení MN mladých o jednu třetinu (ve srovnání s rokem 2010), tj. na cca 12,2 %.

MN osob s nízkou kvalifikací (stupeň ISCED 0-2 mezinárodní klasifikace vzdělání) v EU 28 dosáhla v roce 2014 19 %, v roce 2015 klesla na 17,8 %. Současná situace v ČR je na rozdíl od celkové MN a MN mladých horší než průměr EU 28; v roce 2014 činila 22,4 %, v roce 2015 23,1 %. Národním cílem ČR v rámci Strategie Evropa 2020 je její snížení do roku 2020 o jednu čtvrtinu, tj. na cca 18,8 %. Nejvyšší MN osob s nízkou kvalifikací byla v roce 2015 zaznamenána na Slovensku (37,7 %). Nejpříznivější situace byla v Rumunsku a na Maltě, kde byl tento ukazatel pod úrovní 8,8 % respektive 9,1 %.

Míra dlouhodobé nezaměstnanosti (podíl nezaměstnaných déle než 12 měsíců na pracovní síle) z dlouhodobého hlediska v EU 28 plynule roste. Hodnota míry dlouhodobé nezaměstnanosti v EU 28 dosáhla v roce 2014 5 % a v roce 2015 4,5 %. V ČR byla míra dlouhodobé nezaměstnanosti v roce 2014 na úrovni 2,7 % a v roce 2015 se snížila na 2,4 %. Hodnota nad 10 % byla v roce 2015 zaznamenána v Řecku, Španělsku a Chorvatsku. Nejnižší hodnota tohoto ukazatele byla v roce 2015 zjištěna ve Švédsku, Velké Británii, Dánsku a Rakousku (1,5 % - 1,7 %).

5.3 Lokální sítě zaměstnanosti

ÚP ČR se v roce 2016 zaměřil, stejně jako v předchozím období, na budování lokálních sítí zaměstnanosti, jejichž prostřednictvím dochází k propojení jednotlivých subjektů na trhu práce. Cílem je komplexní a společné řešení problematiky zaměstnanosti, vzájemné předávání zkušeností a know-how. Dílčími úkoly jsou realizace aktivního monitoringu trhu práce, prohlubování spolupráce se zaměstnavateli a iniciativa v oblasti efektivního fungování poradních sborů při ÚP ČR.

Cílem monitoringu trhu práce je zjišťování skutečných stavů a pohybů zaměstnanců u zaměstnavatelů, navázání a prohlubování spolupráce mezi ÚP ČR a zaměstnavateli v regionech. Zaměstnanci ÚP ČR zaměstnavatelům nabízejí konkrétní služby, které odrážejí jejich potřeby. Mezi tyto služby patří individuální poradenství, realizace výběrových řízení, seminářů pro zaměstnavatele, ale i organizace burz práce pro zaměstnavatele.

Vzhledem k tomu, že zaměstnavatelé nemají ze zákona povinnost hlásit ÚP ČR VPM, slouží monitoring trhu práce také k aktivnímu vyhledávání VPM přímo u zaměstnavatelů a přispívá k úspěšnějšímu umístění UoZ z evidence ÚP ČR.

Za účelem koordinace monitoringu byla jednotně definována pravidla pro oslovování zaměstnavatelů a metodiky pro různé formy spolupráce se zaměstnavateli. Na jejich dalším rozvíjení a úpravách průběžně spolupracují všichni zaměstnanci monitoringu.

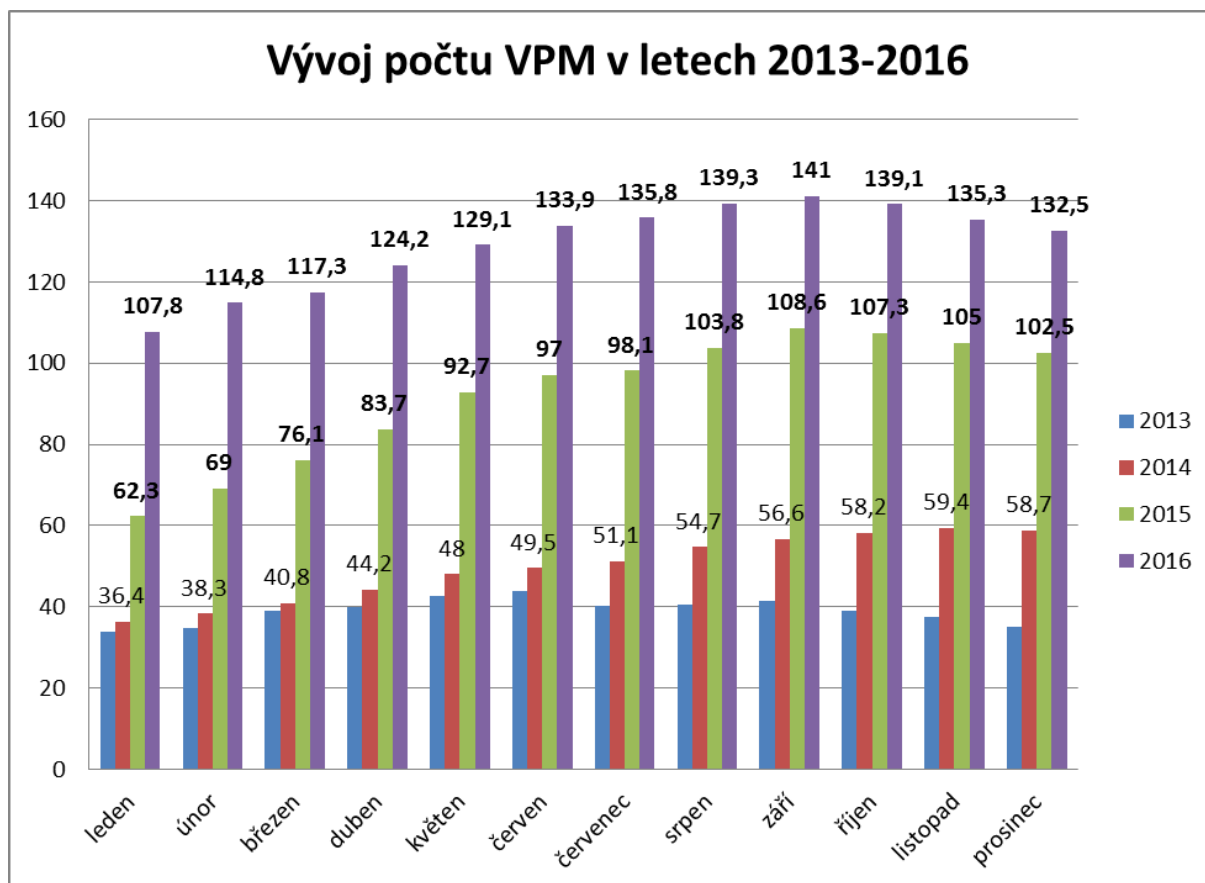
Výsledkem zmíněných kroků v oblasti monitoringu trhu práce je lepší komunikace a spolupráce mezi ÚP ČR a dalšími subjekty na trhu práce, což potvrzuje pozitivní zpětná vazba od zaměstnavatelů. V souvislosti s aktivním přístupem ÚP ČR jsou zaměstnavatelé lépe informováni o službách ÚP ČR, dalším projevem zlepšení vzájemné komunikace je zvyšující se počet nahlášených VPM.

V průběhu roku 2016 bylo uskutečněno celkem 33 tis. kontaktů se zaměstnavateli. 13 tis. kontaktů se zaměstnavateli bylo zaměstnanci ÚP ČR realizováno formou osobní návštěvy.

V roce 2016 bylo zaměstnanci monitoringu organizováno na základě individuálního požadavku zaměstnavatele téměř 2 tis. výběrových řízení, 103 seminářů pro zaměstnavatele na aktuální témata, 66 burz práce po celém území ČR.

Zlepšení koordinace činností zaměstnanců monitoringu a sjednocení parametrů sledovaných u zaměstnavatelů má kromě výše uvedených pozitivních vlivů na trh práce význam také pro přesnější predikci vývoje a potřeb trhu práce v regionech i v celé ČR.

Graf 1: Vývoj počtu nahlášených volných pracovních míst na ÚP ČR v letech 2013 – 2016 (v tisících).



ÚP ČR rozvíjí aktivní dialog také se státními podniky a organizacemi. V regionech jsou zástupci státních podniků kontaktováni v rámci návštěv zaměstnanců monitoringu, kteří se seznamují se službami ÚP ČR, včetně konkrétních možností využití nástrojů APZ. Vedoucí zaměstnanci ÚP ČR se státními podniky komunikují s cílem navázat hlubší a dlouhodobou spolupráci.

V roce 2016 Plzeňský, Jihočeský, Královéhradecký kraj a Kraj Vysočina uzavřely Teritoriální pakty zaměstnanosti, ve kterých se podařilo položit základy komplexnímu a systémovému řešení regionálních problémů. Členem těchto paktů je i ÚP ČR, jehož cílem je reagovat na rostoucí počet volných pracovních míst a dlouhodobě

evidovaných uchazečů o zaměstnání obsazením, co nejvíce volných pracovních míst klienty ÚP ČR.

Dle zákona o zaměstnanosti zřizuje ÚP ČR poradní sbory (dále jen „PS“). PS mají svou činností zabezpečovat spolupráci na trhu práce mezi ÚP ČR, odborovými svazy, zaměstnavateli, družstevními orgány, městskými a obecními úřady a dalšími orgány, organizacemi a institucemi. ÚP ČR je může zřídit i na realizaci konkrétního projektu nebo programu na podporu zaměstnanosti. PS koordinují uplatňování státní politiky zaměstnanosti ve svém obvodu, vyjadřují se zejména ke zřízení společensky účelných pracovních míst, k vytváření míst pro veřejně prospěšné práce, k veřejné službě a k dalším opatřením aktivní politiky zaměstnanosti, k programům strukturálních a organizačních změn, k programům rekvalifikace a k organizaci poradenské činnosti. Na úrovni krajské pobočky a vybraných kontaktních pracovišť jednají minimálně dvakrát během kalendářního roku. V roce 2016 se uskutečnilo na úrovni krajských poboček a vybraných kontaktních pracovišť celkem 161 jednání poradních sborů.

6. ZPROSTŘEDKOVÁNÍ ZAMĚSTNÁNÍ

V roce 2016 byly útvary zprostředkování ÚP ČR motivovány ke zvyšování úrovně a efektivity zprostředkovatelské činnosti zejména s ohledem na ekonomickou situaci a s tím spojenou míru nezaměstnanosti a množství volných pracovních míst.

Implementace metodiky poradenského procesu do praxe těchto útvarů přispěla ke kategorizaci uchazečů o zaměstnání a tím i nastavení forem a způsobů práce s nimi jak v oblasti poskytování individuálního a skupinového poradenství, tak v oblasti zprostředkování zaměstnání.

Na základě analýz prováděných centrálně i v rámci jednotlivých regionů byla přijímána opatření zejména ke zvýšení zaměstnatelnosti uchazečů o zaměstnání evidovaných dlouhodobě, dále těch, kteří se nacházejí v hmotné nouzi nebo jsou bez hendikepů bránících jim získat vhodné zaměstnání. Obdobně byla činnost útvarů zprostředkování i poradenství zaměřena na poskytování zvýšené péče osobám se zdravotním postižením nebo uchazečům o zaměstnání vykonávajícím nekolidující zaměstnání.

Aktivizace klientů za účelem jejich rychlého začlenění na volný trh práce, zvýšení motivace hledat si práci a začít pracovat bylo uskutečňováno prostřednictvím individuálního poradenství, v rámci kterého byly s klienty vedeny profesně-poradenské rozhovory a bylo jim poskytováno základní poradenství ke zprostředkování vhodného pracovního místa. V rámci skupinového poradenství se standardně realizovaly pravidelné informační schůzky pro nově evidované UoZ, na kterých byly účastníkům předávány informace o základních právech a povinnostech UoZ a především o nabídce služeb ÚP ČR. Nově jsou rovněž koncipovány např. schůzky pro osoby se zdravotním postižením, mladistvé, poprvé evidované, osoby 55+, apod.

Současně byly zaměstnanci útvarů zprostředkování často společně se zástupci útvarů trhu práce organizovány předvýběry a skupinové výběry pro konkrétní zaměstnavatele, na které byli zváni vhodní UoZ z hlediska odbornosti i praxe. Docházelo tak k potřebnému funkčnímu matchingu, kdy ÚP ČR nabízí na nahlášené VPM UoZ s potřebnou kvalifikací, případně zabezpečuje UoZ rekvalifikaci v souladu s potřebami zaměstnavatele. Aktivní spolupráce se zaměstnavateli dále probíhala prostřednictvím informačních schůzek, kdy pozvaní zaměstnavatelé uchazečům o zaměstnání prezentovali svoji firmu a současně nabízeli VPM.

Osvědčila se i úzká součinnost útvarů zprostředkování s útvary hmotné nouze na KoP, která byla rozvíjena v rámci sjednocování postupů v souladu s vnitřním řídicím aktem GŘ ÚP ČR. Soustředila se především na zvýšení jejich zaměstnatelnosti, na zprostředkování zaměstnání uchazečům o zaměstnání v hmotné nouzi i za pomoci nástrojů APZ, na jejich aktivizaci prostřednictvím cíleně zaměřeného individuálního i skupinového poradenství. Uvedené aktivity značně přispěly ke snížení dávek vyplácených útvary hmotné nouze.

Tabulka 1 Ukončené evidence

Ukončené evidence	2015	2016
Počet ukončených evidencí UoZ	690 747	549 711
z toho počet umístěných UoZ	466 364 (67,5 %)	418 811 (76,2%)
z toho počet UoZ umístěných ÚP ČR	127 995 (27,5 %)	99 320 (23,7%)

V roce 2016 byla ukončena evidence s ohledem na celkovou míru nezaměstnanosti podstatně nižšímu počtu UoZ, avšak počet případů, kdy UoZ byl umístěn za pomoci ÚP ČR narostl o téměř 9 %, přičemž procentuálně pokleslo množství těch, kteří byli umístěni na doporučenku. Tento poměr však odpovídá situaci na trhu práce, vysokému počtu volných pracovních míst a možné zvýšené aktivitě ze strany UoZ i podstatně větší možnosti získání zaměstnání. Realizací široké nabídky poradenských činností byla podpořena aktivizace UoZ a tím také schopnost získat vhodné zaměstnání.

7. PORADENSTVÍ A DALŠÍ VZDĚLÁVÁNÍ

7.1 Poradenství

Poradenské aktivity Úřadu práce ČR jsou zabezpečovány jak interně speciálními poradci - zaměstnanci Úřadu práce ČR, tak externě, prostřednictvím nákupu poradenských služeb. Externí poradenské služby jsou využívány v těch případech, kdy daný typ poradenství nezabezpečuje Úřad práce ČR vlastními zaměstnanci, nebo je nutné zvýšit kapacitu poradenství zabezpečovaného vlastními zaměstnanci Úřadu práce ČR. V průběhu roku implementoval Úřad práce ČR certifikovanou metodiku poradenského procesu, která zabezpečuje stejný postup jednotlivých poboček Úřadu práce ČR při práci s jednotlivými klienty.

I přes snižující se míru nezaměstnanosti mezi roky 2015 a 2016 nedošlo k poklesu počtu poskytovaných poradenských služeb pro uchazeče a zájemce o zaměstnání a je tedy nadále věnována zvýšená poradenská péče uchazečům o zaměstnání, u kterých je potřebná.

Interní poradenské aktivity zajišťované zaměstnanci útvarů poradenství a dalšího vzdělávání se soustředily jak na skupinové poradenské aktivity, tak především na individuální poradenství klientům. Tematicky byly poradenské aktivity zaměřeny na **poradenství pro volbu povolání**, příp. změnu profesní orientace, které zabezpečují především zaměstnanci Informačních a poradenských středisek (IPS), a jsou poskytovány jak žákům a studentům (případně jejich rodičům), tak zároveň i uchazečům o zaměstnání. V rámci poradenství pro volbu povolání bylo IPS

zrealizováno celkem **4704 skupinových akcí pro školy**, kterých se zúčastnilo **99 027 žáků či studentů**. Dále bylo IPS v roce 2015 uspořádáno celkem **2 936 akcí pro 30 778 uchazečů o zaměstnání**. Mezi další poradenské aktivity patří **skupinové informační schůzky**, které jsou zaměřené např. na informování klientů o jejich právech a povinnostech, o nabídce služeb Úřadu práce ČR, o rekvalifikacích a dalších nástrojích Aktivní politiky zaměstnanosti (APZ), o možnostech sjednání individuálních akčních plánů apod. Informačních schůzek se v roce 2016 uskutečnilo **5 790 s účastí 108 488 klientů**. **Individuální poradenství** bylo v roce 2016 poskytnuto **127 526 klientům**. Individuální poradenství zahrnuje celou škálu poradenských aktivit, především poradenství k volbě povolání, k rekvalifikacím, speciální, psychologické poradenství, poradenství k pracovní rehabilitaci, užití diagnostických nástrojů apod. **Bilanční diagnostika** byla interně poskytnuta celkem **125 klientům**. V roce 2016 bylo realizováno interně zaměstnanci útvarů poradenství a dalšího vzdělávání ÚP ČR celkem 263 skupinových poradenských aktivit v rámci **regionálních individuálních projektů**. Tyto aktivity byly realizovány pro celkem **1 930 klientů**. Individuální poradenství bylo poskytnuto v rámci regionálních projektů celkem **2 388 klientům**. Úřad práce ČR rovněž realizoval **další akce v počtu 633**, především prezentace IPS na veletrzích, výstavách, burzách práce, či setkání s výchovnými poradci, rodiči žáků apod.

Tabulka 2 Interní poradenské aktivity

Interní	Počet akcí	Počet účastníků/ klientů
Informační a poradenská střediska (IPS)		
Skupinové akce pro školy	4704	99027
Akce pro UoZ	2 936	30778
Další poradenské aktivity		
skupinové informační schůzky	5 790	108488
Individuální poradenství	-	127 526
Bilanční diagnostika	-	125
Skupinové poradenství v rámci RIP	263	1930
Individuální poradenství v rámci RIP	-	2388
Akce ÚP – prezentace IPS na veletrzích, burzy práce, apod.	633	-

Externí poradenství bylo v roce 2016 zabezpečováno prostřednictvím odborných zařízení za účelem zjišťování osobnostních a kvalifikačních předpokladů fyzických osob pro volbu povolání, pro zprostředkování vhodného zaměstnání, pro volbu přípravy k práci osob se zdravotním postižením a při výběru vhodných nástrojů aktivní politiky zaměstnanosti. Skupinových poradenských aktivit zabezpečovaných externě se uskutečnilo **celkem 442 pro 4 324 klientů**. Individuální poradenství zajišťované prostřednictvím nákupu služeb bylo zrealizováno pro **494 klientů**. Bilanční diagnostika byla oproti skupinovému či individuálnímu poradenství zajišťována především nákupem služeb, a to pro **945 klientů**.

Tabulka 3 externí poradenské aktivity

Externí	Počet akcí	Počet účastníků/ klientů
Skupinové poradenské aktivity	442	4324
Individuální poradenství zajišťované prostřednictvím nákupu služeb	-	494
Bilanční diagnostika	-	945

Významnou součástí skupinových poradenských programů jsou **Job Cluby**, které představují ucelený aktivizační poradenský program. Počet realizovaných programů v roce 2016 byl **celkem 268**. Počet účastníků zařazených do programů byl **celkem 2 478**, z toho bylo **2 105** úspěšných absolventů.

Tabulka 4 Job Cluby

Job Cluby	Počet akcí	Počet účastníků/ klientů
	268	2478

Na základě průběžného monitorování poskytovaných služeb musíme konstatovat, že jednoznačně převažuje poradenství interně zajišťované Úřadem práce ČR nad externími, nakupovanými poradenskými aktivitami.

7.2 Rekvalifikace

Rekvalifikace se svým zaměřením, obdobně jako v uplynulých letech, přizpůsobovaly požadavkům trhu práce a struktuře VPM. Využívaly se nejen pro získání nové nebo rozšíření stávající kvalifikace, ale také k jejímu zvýšení a prohloubení, včetně udržování a obnovování dosavadních kompetencí. Rekvalifikace patří co do počtu účastníků mezi nevyužívanější nástroj aktivní politiky zaměstnanost. V roce 2016 se rekvalifikace zúčastnilo 22 548 osob, v roce 2015 to bylo 38 078 osob. Celkový pokles počtu účastníků rekvalifikací byl za rok 2016 poměrově vyšší než pokles počtu UoZ celkem.

Rekvalifikace zabezpečované ÚP ČR se v roce 2016 zúčastnilo 12 847 osob a 9 710 osob se zúčastnilo rekvalifikace „zvolené“, tj. rekvalifikace, kdy si klient sám vybírá rekvalifikační kurz a rekvalifikační zařízení, a žádá ÚP ČR o schválení a úhradu zvolené rekvalifikace. Z celkového počtu klientů, kteří byli v uvedeném období na rekvalifikaci zařazeni, jich 85,8 % rekvalifikační kurz úspěšně ukončilo. Na rekvalifikaci v roce 2016 ÚP ČR vynaložil celkem 269 494 tis. Kč (v roce 2015 to bylo 380 350 tis. Kč).

Mezi nejčastěji realizované rekvalifikace, které zabezpečoval ÚP ČR, patřily kurzy zaměřené na základní počítačové dovednosti, kurzy pro získání řidičských a profesních průkazů a svářečské kurzy. Z hlediska kvalifikace byli mezi účastníky kurzů nejvíce zastoupeni uchazeči nebo zájemci o zaměstnání s výučním listem, úplným středním vzděláním s maturitou a základním vzděláním; z hlediska věku účastníci mezi 35 a 44 a mezi 25 a 29 lety.

U zvolených rekvalifikací byly nejvíce požadovány rekvalifikace pro získání řidičských a profesních průkazů, kurzy z oblasti péče o tělo (kosmetiku), kurzy v sociální oblasti. Z hlediska kvalifikace bylo zastoupení uchazečů nebo zájemců o zaměstnání obdobné jako u zabezpečovaných rekvalifikací, tj. nejvíce účastníků zvolené rekvalifikace bylo s výučním listem, maturitou a základním vzděláním. Z hlediska věku se jednalo o účastníky mezi 20 a 29 a mezi 35 a 39 lety.

Vzhledem k požadavkům zaměstnavatelů byly přednostně podporovány rekvalifikace s praktickou částí výuky a rekvalifikace směřující ke konkrétnímu pracovnímu uplatnění. Podstatná je skutečnost, že rekvalifikace musí být účelná, tj. že po jejím absolvování existuje reálná šance na pracovní uplatnění.

V roce 2016 započalo vyhodnocování efektivity zvolených rekvalifikací. Vzhledem k nutnosti zachytit všechny průvodní jevy jsou zvolené rekvalifikace vyhodnocovány po kalendářních čtvrtletích a pololetích, vždy s odstupem jednoho časového období, tj. na konci roku 2016 se vyhodnocovalo první pololetí a zároveň čtvrtý kvartál. Druhé pololetí roku 2016 bude vyhodnoceno v polovině roku 2017.

Na zvolenou rekvalifikaci (ZR) bylo v 1. pololetí roku 2016 zařazeno 5 427 uchazečů/zájemců o zaměstnání. Z tohoto počtu jich ve sledovaném období 4 634 úspěšně rekvalifikaci ukončilo (cca 85%). Po úspěšném absolvování rekvalifikace ukončilo evidenci do konce roku 2016 celkem 4 187 uchazečů/zájemců o zaměstnání, tj. přes 90% z úspěšně ukončených ZR. Nejčastější důvody ukončení evidence – nástup do zaměstnání, na vlastní žádost, s odstupem pak následuje sankční vyřazení.

Ve 3. Čtvrtletí roku 2016 bylo na ZR zařazeno 1592 uchazečů/zájemců o zaměstnání. Z tohoto počtu jich ve sledovaném období 909 úspěšně rekvalifikaci ukončilo (cca 57%). Po úspěšném absolvování rekvalifikace ukončilo evidenci do konce 4. čtvrtletí 772 uchazečů/zájemců o zaměstnání, tj. cca 85% z úspěšně ukončených ZR. Nejčastější důvody ukončení evidence – nástup do zaměstnání, na vlastní žádost, s velkým odstupem pak následuje sankční vyřazení.

Lze očekávat, že počty úspěšných ukončení a vyřazení uchazečů/zájemců o zaměstnání, kteří byli na ZR zařazeni ve 3. čtvrtletí, budou ještě vyšší, jelikož značný počet účastníků kurzů ve sledovaném období ještě kurz nedokončilo nebo doposud neobdrželi výsledek absolvování rekvalifikace (řidičské + profesní průkazy). ZR byly hrazeny převážně z prostředků ESF, především z projektu VDTP II. Z celkového počtu účastníků ZR se jen necelých 5% (76 osob) zúčastnilo kurzů hrazených z prostředků APZ.

Nejčastěji je realizována ZR pro získání řidičských oprávnění, po které absolventi pokračují v kurzech pro získání průkazů odborné způsobilosti řidiče. Následují kurzy pro pracovníky v sociálních službách a kurzy pro pracovníky v osobních službách. Oproti minulým sledovaným obdobím se snížil počet realizovaných svářečských kurzů a kurzů účetnictví.

Na základě porovnání údajů prvního, druhého a třetího čtvrtletí lze konstatovat, že zatímco se počet účastníků zařazených do ZR v 1. a 2. Q příliš nelišil (v 1. Q – 2 910 osob, v 2. Q – 2 767 osob), ve 3. Q došlo ke značnému poklesu osob zařazených do ZR (3. Q – 1592 osob). Toto snížení je patrně způsobeno narůstajícím počtem

volných míst a větší ochotou zaměstnavatelů přijímat zaměstnance i bez rekvalifikace s tím, že si je zaučí, příp. rekvalifikují již sami, během pracovního procesu.

7.3 Pracovní rehabilitace

Na základě dříve přijatých organizačních opatření a nastavení sítě poradců pro pracovní rehabilitaci a koordinátorů zaměstnávání osob se zdravotním postižením došlo k intenzivnějšímu výběru osob se zdravotním postižením k individuálním a skupinovým poradenským aktivitám. Osoby se zdravotním postižením jsou díky této intenzivní poradenské práci informovány o možnostech pracovní rehabilitace. Tato opatření přinesla výrazné zvýšení počtu uzavřených individuálních plánů pracovní rehabilitace – za rok 2016 bylo uzavřeno celkem 325 individuálních plánů pracovní rehabilitace. Ve srovnání s rokem 2015 bylo uzavřeno o 166 individuálních plánů pracovní rehabilitace více. Pro následující období připravuje Úřad práce ČR realizaci systémového projektu zaměřeného na podporu poradenství pro osoby se zdravotním postižením a jejich stávající či potenciální zaměstnavatele.

Cílem všech aktivit je zjednodušení vstupu na trh práce pro osoby se zdravotním postižením.

8. ZAHRANIČNÍ ZAMĚSTNANOST A MEZINÁRODNÍ SPOLUPRÁCE

Generální ředitelství ÚP ČR plní funkci styčného místa v rámci členských států EU/EHP a Švýcarska pro oblast dávek v nezaměstnanosti spadajících pod Nařízení EP a Rady (ES) 883/2004 a Nařízení EP a Rady (ES) 987/2009 (dále jen „nařízení“).

8.1 Refundace dávek v nezaměstnanosti

Oblast refundace – příjmy se týká finančních prostředků, které ČR požaduje po státu EU/EHP a Švýcarska za osoby, které v ČR pobíraly podporu v nezaměstnanosti nebo podporu při rekvalifikaci, ale jejich poslední zaměstnání bylo ve státě EU/EHP

a Švýcarska. V závislosti na délce zaměstnání v zahraničí je možné refundaci žádat maximálně za 3 měsíce (při délce zaměstnání v zahraničí do 12 měsíců v předchozích 2 letech) nebo za 5 měsíců (při délce zaměstnání v zahraničí nad 12 měsíců v posledních 2 letech).

Oblast refundace – výdaje se týká finančních prostředků, které ČR hradí do státu EU/EHP a Švýcarska, kde dotyčná nezaměstnaná osoba pobírala podporu v nezaměstnanosti, ale státem posledního zaměstnání byla ČR. Obdobně jako u příjmů se hradí částka v závislosti na délce zaměstnání v ČR. Maximálně 3 měsíce (při délce zaměstnání v ČR do 12 měsíců v předchozích 2 letech) nebo maximálně 5 měsíců (při délce zaměstnání v ČR nad 12 měsíců v předchozích 2 letech).

Bilance za refundace dávek v nezaměstnanosti je za rok 2016 na straně příjmů přes 220 mil. Kč a na straně výdajů přes 31 mil. Kč. Ve srovnání s předchozími obdobími lze říci, že efektivita získaných finančních prostředků za refundace podpor v nezaměstnanosti se výrazně zlepšuje. Celková bilance je rovněž jednoznačně pozitivní. Od zavedení uplatňování refundací podle uvedených nařízení (tj. od roku 2010) získala ČR přes 715 mil. Kč a vyplatila necelých 214 mil. Kč.

S většinou členských států je i přes nejednoznačný výklad nařízení, neexistující jednotný evropský informační systém a jazykové bariéry spolupráce v oblasti refundací podpor v nezaměstnanosti velmi dobrá a členské státy své závazky vyplývající z nařízení plní. Výborná spolupráce byla rozvinuta s Německem, Rakouskem a Slovenskem, což jsou z hlediska objemu finančních prostředků v oblasti úhrad podpory v nezaměstnanosti nejvýznamnější partneři ČR.

Poněkud problematická je spolupráce s Velkou Británií, která uplatňuje rozdílný výklad nařízení než ostatní členské státy. Přetrvávají problémy s Itálií, která své závazky neplní a na urgence zasílané z GŘ ÚP ČR i MPSV ČR nereaguje.

8.2 Zahraniční zaměstnanost

Činnost Úřadu práce ČR v oblasti zaměstnávání cizích státních příslušníků se zaměřují především na dvě základní oblasti:

- evidence zahraniční zaměstnanosti
- vydávání rozhodnutí ve věci povolování zaměstnání cizinců a vydávání závazných stanovisek k dalšímu zaměstnávání cizinců, kteří jsou držitelé zaměstnanecké karty.

Zatímco evidenční povinnost vyplývající z ustanovení § 102 zákona o zaměstnanosti pokrývá zaměstnance ze zahraničí jako celek (týká se tedy všech cizích státních příslušníků bez ohledu na jejich státní příslušnost, pobytový status nebo povinnost získat některé z pracovních oprávnění), agenda vydávání povolení k zaměstnání a závazných stanovisek je zaměřena výhradně na cizince ze třetích zemí, kteří ke svému zaměstnání na českém trhu práce potřebují povolení k zaměstnání vydávané Úřadem práce ČR nebo zaměstnaneckou kartu vydávanou Ministerstvem vnitra.

K 31. 12. 2016 evidoval Úřad práce ČR celkem 328 889 zaměstnanců ze zahraničí, mezi nimiž podílem 57,5% převažovali muži. Z celkového počtu zahraničních zaměstnanců pak z hlediska formy evidence převažují s počtem 284 148 občané EU/EHP a Švýcarska, následování v počtu 76 046 cizinci, kteří k výkonu zaměstnání na území ČR nepotřebují žádný druh pracovního povolení. Cizinci, kteří jsou držitelé povolení k zaměstnání vydaného Úřadem práce ČR, byli k uvedenému datu zastoupeni v počtu 8 008, držitelů zaměstnanecký karet evidoval Úřad práce ČR 14 391, držitelů modrých karet 257 a zelených karet 29.

Z hlediska občanství zaměstnanců ze zahraničí byla ke sledovanému datu s počtem 161 559 osob nejpočetněji zastoupena skupina zaměstnanců ze Slovenska, následovali občané Ukrajiny s počtem 54 571 a občané Rumunska s počtem 31 522, dále zahraniční zaměstnanci z Polska s počtem 31 355 osob a občané Bulharska v počtu 25 784 osob.

Podle národní klasifikace zaměstnání zastávalo k 31. 12. 2016 nejvíce zaměstnanců ze zahraničí pozice pomocných a nekvalifikovaných zaměstnanců s počtem 116 748 osob, což v celkovém počtu zaměstnanců ze zahraničí představuje 30,49%. S početním odstupem pak následovala 8. třída (obsluha strojů a zařízení) s počtem 72783 následovaná skupinou řemeslníci a opraváři s počtem 50202 osob.

Od června 2014, kdy nabyla účinnosti novela zákona č. 326/199 Sb., o pobytu cizinců na území ČR a o změně některých zákonů, vydává Úřad práce ČR rozhodnutí o povolení k zaměstnání pouze pro některé specifické skupiny zaměstnanců ze zahraničí, jakými jsou např. sezónní zaměstnanci, cizinci vyslaní svým zahraničním zaměstnavatelem k výkonu zaměstnání u českého zaměstnavatele, členové družstev, členové obchodních společností, a další (více viz ustanovení § 89 - § 97 zákona o zaměstnanosti).

V roce 2016 vydal Úřad práce ČR celkem 23 792 nových rozhodnutí o povolení k zaměstnání a prodloužil celkem 1 484 povolení k zaměstnání. Nejčteněji byla

s počtem 4 210 nově vydaných a 0 prodloužených povolení zastoupena skupina zaměstnanců, kteří v ČR vykonávají práce závislé na střídání ročních období, tzv. sezónní zaměstnanci zahraničních zaměstnanců. Další početnou skupinu s 2 154 nově vydanými povoleními k zaměstnání představují zaměstnanci, kteří v pozici členů družstva nebo členů statutárního nebo jiného orgánu družstva plní úkoly vyplývající z předmětu činnosti právnické osoby.

Vedle povolení k zaměstnání se činnost Úřadu práce ČR v oblasti zaměstnanosti občanů třetích zemí zaměřuje také na zaměstnávání cizinců, kteří jsou držiteli zaměstnaneckých karet vydávaných Ministerstvem vnitra. V případě žádostí o novou zaměstnaneckou kartu se činnost úseku zprostředkování Úřadu práce soustředí především na obsazení nahlášeného volného pracovního místa některým z uchazečů nebo zájemců o zaměstnání. V případě prodlužování zaměstnaneckých karet pak Úřad práce ČR svým závazným stanoviskem, jehož vydání předchází podrobný průzkum trhu práce zohledňující atributy prodlužovaného pracovního místa ve vztahu k předpokládanému vývoji trhu práce v daném regionu, vyjadřuje souhlasem nebo nesouhlasem k dalšímu zaměstnání cizince, který je držitelem zaměstnanecké karty. Na základě takto vydaného stanoviska pak Ministerstvo vnitra rozhoduje o prodloužení nebo neprodloužení zaměstnanecké karty cizince.

Statistické údaje zahraniční zaměstnanosti jsou uvedeny v **příloze č. 4**.

9. AGENTURY PRÁCE

V roce 2016 bylo Oddělením agentur práce přijato celkem 1137 žádostí o udělení povolení ke zprostředkování zaměstnání (za rok 2015 to bylo 995 žádostí). Z toho se ve 358 případech jednalo o opakované žádosti fyzických nebo právnických osob, kterým již bylo v minulosti vydáno povolení ke zprostředkování zaměstnání. Oddělení agentur práce požádalo v roce 2016 v 1104 případech Ministerstvo vnitra České republiky podle ustanovení §60a zákona o zaměstnanosti o součinnost (ve věci vydání závazného stanoviska) a obdrželo následně celkem 887 souhlasných závazných stanovisek, která tvořila podklad pro udělení povolení ke zprostředkování zaměstnání žádajícím osobám. V roce 2016 vydalo Oddělení agentur práce celkem 852 rozhodnutí o udělení povolení ke zprostředkování zaměstnání.

Od roku 2014 byla ze strany Oddělení agentur práce zintenzivněna spolupráce se Státním úřadem inspekce práce, s cílem dosáhnout dodržování pracovněprávních předpisů ze strany agentur práce. Tato spolupráce v intenzivní míře pokračovala i v roce 2016. V této souvislosti je třeba vzít v úvahu, že kontrolní kompetence týkající se dodržování pracovněprávních předpisů má směrem k agenturám práce pouze Státní úřad inspekce práce a jemu podřízené oblastní inspektoráty práce.

Oddělení AP v uplynulém kalendářním roce, kromě udělování povolení ke zprostředkování zaměstnání, rovněž opětovně průběžně přistupovalo k výkonu správních činností při odejímání již udělených povolení ke zprostředkování zaměstnání a to ze všech důvodů stanovených zákonem.

Nominální údaje za rok 2016 jsou uvedeny v **příloze č. 5**.

10. AKTIVNÍ POLITIKA ZAMĚSTNANOSTI

Cílem realizace aktivní politiky zaměstnanosti (dále jen „APZ“) je, aby nástroje a opatření aktivní politiky zaměstnanosti pomohly návratu na trh práce osobám, které by se vzhledem ke svému věku, ke svým vzdělanostním, zdravotním a osobnostním dispozicím bez této podpory jen stěží uplatnili na volném trhu práce. APZ slouží rovněž jako prevence proti sociálnímu vyloučení. V návaznosti na cíle stanovené v roce 2015 pokračovala také v roce 2016 podpora tvorby míst na zkrácený pracovní úvazek. Důvodem k tomuto kroku je jednak snaha o poskytnutí podpory co nejširšímu okruhu problémově umístitelných uchazečů o zaměstnání, tak i snaha optimalizovat podporu i pro ty uchazeče o zaměstnání, kteří z různých důvodů nejsou schopni vykonávat pracovní činnost na plný úvazek. Úřad práce ČR v roce 2016 pokračoval ve zvýšené motivaci zaměstnavatelů přijímat mladé do 30 let věku a osoby starší 50 let věku. Nástroje a opatření APZ byly v roce 2016 přednostně financovány z prostředků ESF, částečně z národních zdrojů.

Realizace APZ v roce 2016 byla velmi výrazně ovlivněna výrazným poklesem registrované nezaměstnanosti. Úřad práce ČR se proto zaměřil především na kvalitativní aspekty realizace APZ a posilování efektivity jednotlivých nástrojů APZ.

10.1 Veřejně prospěšné práce

Veřejně prospěšné práce (dále jen „VPP“) jsou vytvářeny jako pracovní místa pro časově omezené umístění uchazeče o zaměstnání a slouží zejména k aktivizaci a získání či zachování pracovních návyků u té skupiny uchazečů o zaměstnání, kde je předpoklad vzniku dlouhodobé nezaměstnanosti a ztráty kompetencí rozhodných k získání a udržení zaměstnání. Umístění uchazeči o zaměstnání vykonávají zejména práce spočívající v nízko kvalifikovaných pomocných pracích při údržbě a úklidu veřejných prostranství, budov, komunikací nebo jiných obdobných činnostech realizovaných ve prospěch obcí nebo veřejně prospěšných institucí.

Během roku 2016 bylo v rámci VPP vytvořeno celkem 21 137 pracovních míst (za stejné období roku 2015 to bylo 34 541 pracovních míst). Z uvedeného celkového počtu bylo 6 308 pracovních míst financováno ze státního rozpočtu a 14 829 pracovních míst z finančních prostředků ESF. Celkem bylo na tento druh pracovních míst umístěno 22 608 uchazečů o zaměstnání, což je o 12 564 méně, než v roce 2015. V roce 2016 bylo vyčerpáno na nástroj VPP z národních prostředků, resp. státního rozpočtu 389 029 tis. Kč (oproti 187 262 tis. Kč v roce 2015). Z ESF bylo vyčerpáno 2 298 087 tis. Kč oproti 2 481 378 tis. Kč v roce 2015.

10.2 Společensky účelná pracovní místa

Společensky účelná pracovní místa (dále jen „SÚPM“) jsou pracovní místa, která zaměstnavatel zřizuje nebo vyhrazuje pro uchazeče o zaměstnání, kterým nelze zajistit pracovní uplatnění jiným způsobem a jejich zapracování na finančně podpořeném pracovním místě jim může umožnit dlouhodobější nebo trvalé zaměstnání. Tímto nástrojem jsou podporována též pracovní místa zřízená uchazečem o zaměstnání za účelem výkonu samostatné výdělečné činnosti (dále jen „SÚPM-SVČ“).

V roce 2016 ÚP ČR poskytl příspěvek na vyhrazení 25 244 pracovních míst (za stejné období roku 2015 to bylo 48 543) SÚPM. Z celkového počtu bylo v roce 2016 4 148 pracovních míst finančně podpořeno v rámci národních prostředků, tj. státního rozpočtu a 21 096 v rámci prostředků ESF), což je o 23 299 méně než za stejné období v roce 2015.

Vyčerpáno bylo v roce 2016 na vyhrazení pracovních míst v rámci tohoto nástroje APZ z národních prostředků (státního rozpočtu) 282 826 tis. Kč oproti 214 462 tis. Kč v roce 2015. V rámci ESF bylo vyčerpáno 3 096 264 tis. Kč oproti 3 441 459 tis. Kč roku 2015.

Příspěvek na zřízení SÚPM byl v roce 2016 poskytnut na vybavení 1 960 pracovních míst pro uchazeče o zaměstnání a bylo vyčerpáno 101 779 tis. Kč. Z tohoto počtu bylo zřízeno 24 pracovních míst u zaměstnavatelů (celkem vyčerpáno 1 910 tis. Kč) a 1 936 pracovních míst zřídili uchazeči o zaměstnání, kteří se rozhodli zahájit samostatnou výdělečnou činnost (celkem vyčerpáno 99 869 tis. Kč). Příjemci příspěvku na SÚPM-SVČ mohou dále získat překlenovací příspěvek, celkem bylo tímto příspěvkem za sledované období podpořeno 192 osob (celkem vyčerpáno 3 164 tis. Kč).

V roce 2016 byla poprvé měřena efektivita nástroje SÚPM – vyhrazené. Sledovanou veličinou je návratnost podpořených uchazečů o zaměstnání v rámci nástroje SÚPM – vyhrazené po skončení doby podpory (účinnosti dohody o poskytnutí příspěvku) zpět do evidence uchazečů o zaměstnání. Z dat za rok 2016 vyplývá, že návratnost do jednoho měsíce po skončení účinnosti dohody bylo 11,48 % všech podpořených uchazečů o zaměstnání. Do tří měsíců se pak vrátilo celkem 15,49 % podpořených uchazečů o zaměstnání. Naopak u 75,27 % všech podpořených uchazečů o zaměstnání nedošlo k návratu do evidence do 12ti měsíců od konce podpory v rámci SÚPM.

Tabulka 5 Návrat do evidence

Návrat do evidence					do 12 měsíců se nevrátilo	do 12 měsíců se nevrátilo
Číslo ÚP	Celkem ukončeno dohod	do 1 měsíce	do 3 měsíců	do 12 měsíců		
rok 2015	44 096(*)	12,98%	17,57%	28,89%	71,11%	31358
rok 2016	41 816 (*)	11,48%	15,49%	24,73%	75,27%	31 476

(*) jedna dohoda = jeden podpořený UoZ

10.3 Chráněná pracovní místa

Chráněné pracovní místo (dále jen „CHPM“) je pracovní místo zřízené nebo vymezené zaměstnavatelem pro OZP na základě písemné dohody s ÚP ČR. Dohoda o vymezení CHPM se uzavírá na dobu 3 let. Zřízené CHPM musí být obsazeno po dobu 3 let. Na zřízení CHPM poskytuje ÚP ČR zaměstnavateli příspěvek.

V roce 2016 bylo finančně podpořeno zřízení celkem 838 nových chráněných pracovních míst, na která bylo umístěno od počátku roku 899 OZP a bylo vyčerpáno 47 867 tis. Kč oproti 53 184 tis. Kč v roce 2015. V těchto počtech jsou zahrnuta i pracovní místa pro OZP, které se rozhodnou vykonávat samostatnou výdělečnou činnost. Dále bylo vymezeno celkem 9 893 CHPM.

ÚP ČR může na zřízená nebo vymezená CHPM poskytnout příspěvek na částečnou úhradu provozních nákladů. Ve sledovaném období byl příspěvek poskytnut na 127 CHPM a bylo vyčerpáno 3 800 tis. Kč.

Zaměstnavateli, který zaměstnává více než 50 % OZP z celkového počtu zaměstnanců, vzniká nárok na příspěvek na podporu zaměstnávání OZP na CHPM. Ve sledovaném období bylo na tento příspěvek vyčerpáno celkem 4 952 515 tis. Kč oproti 4 320 059 tis. Kč za rok 2015.

10.4 Příspěvek na regionální mobilitu

Příspěvek na podporu regionální mobility rozšiřuje řadu nástrojů a opatření aktivní politiky zaměstnanosti, které ÚP ČR využívá v praxi ke zvýšení šancí na získání práce především dlouhodobě evidovaných uchazečů o zaměstnání mimo své bydliště. V souladu s Akčním plánem vlády na podporu hospodářského růstu a zaměstnanosti byla MPSV vydána Instrukce náměstka ministryně pro zaměstnanost a nepojistné sociální dávky č. 6/2016 „Realizace příspěvku na podporu regionální mobility“ k pilotnímu ověření nového nástroje aktivní politiky zaměstnanosti „příspěvek na podporu regionální mobility“ s účinností od 1. března 2016. O příspěvek bylo možné požádat ÚP ČR v Ústeckém, Jihomoravském, Olomouckém, Moravskoslezském, Královéhradeckém a Karlovarském kraji. Od 1. 11. 2016 byla realizace rozšířena do všech krajů ČR a příspěvek na podporu regionální mobility byl rozdělen na dva samostatné, ale vzájemně kombinovatelné příspěvky.

- a) Příspěvek na dojížďku slouží ke zvýšení ochoty uchazečů o zaměstnání nastoupit do zaměstnání mimo obec, ve které mají bydliště.
- b) Příspěvek na přestěhování zvyšuje motivaci zaměstnanců k přestěhování se za prací do nového bydliště vzdáleného nejméně 50 km vzdušnou čarou od bydliště původního.

Od dubna do konce roku 2016 bylo tímto příspěvkem podpořeno celkem 644 osob a vyplaceno bylo celkem 1 530 tis. Kč.

10.5 Investiční pobídky

V roce 2016 bylo možné poskytnout, v územních oblastech (okresech) s vyšší nezaměstnaností než 25% a 50% nad celorepublikovým průměrem, podporu zaměstnavatelům formou poskytnutí hmotné podpory na vytváření nových pracovních míst a rekvalifikace nebo školení nových zaměstnanců v rámci investičních pobídek podle zákona č. 72/2000 Sb., o investičních pobídkách a na základě Dohody ÚP ČR o poskytnutí hmotné podpory na vytváření nových pracovních míst ve výši 100 tis. Kč a 200 tis. Kč (nebo 300 tis. Kč ve vládou ČR vybraných průmyslových zónách) na jedno pracovní místo a na úhradu nákladů rekvalifikace nebo školení nových zaměstnanců ve výši 25% a 50% podle § 111 zákona o zaměstnanosti. Tyto územní oblasti (okresy) byly v roce 2016 Bruntál, Karviná a Ostrava v Moravskoslezském kraji a Ústí nad Labem, Most, Louny, Děčín a Chomutov v Ústeckém kraji.

V roce 2016 poskytl ÚP ČR hmotnou podporu čtyřem zaměstnavatelům (jeden v Moravskoslezském kraji a tři v Ústeckém kraji) na základě uzavřených Dohod na vytvoření 396 nových pracovních míst v celkové výši 42 300 tis. Kč.

V roce 2016 bylo vydáno, na základě stanoviska ÚP ČR a MPSV, deseti zaměstnavatelům Rozhodnutí Ministerstva průmyslu a obchodu České republiky o příslibu investiční pobídky. Jedná se o pět zaměstnavatelů v Ústeckém kraji, kteří mohou získat hmotnou podporu pro cca 823 nově vytvořených pracovních míst, tři zaměstnavatele v Moravskoslezském kraji, kteří mohou získat hmotnou podporu pro cca 245 nově vytvořených pracovních míst a dva zaměstnavatele v Jihomoravském kraji, kteří mohou získat hmotnou podporu pro cca 48 nově vytvořených pracovních míst.

10.6 Příspěvek na podporu zaměstnávání osob se zdravotním postižením

Nárok na tento příspěvek vychází z ustanovení § 78 zákona č. 435/2004 Sb., o zaměstnanosti, ve znění pozdějších předpisů. Příspěvkem jsou nahrazovány skutečně vynaložené prostředky na mzdy nebo platy v měsíční výši 75 % skutečně vynaložených prostředků na mzdy nebo platy na zaměstnance v pracovním poměru, který je osobou se zdravotním postižením, včetně pojistného na sociální zabezpečení a pojistného na veřejné zdravotní pojištění, nejvýše však 8 800 Kč, jde-li o osobu se zdravotním postižením dle § 67 odst. 2 a) nebo b) zákona o zaměstnanosti (osoby invalidní v 1. – 3. stupni), a nejvýše 5 000 Kč, jde-li o osobu zdravotně znevýhodněnou. Zaměstnavatel může uplatnit nárok na zvýšení příspěvku o částku odpovídající dalším nákladům vynaloženým zaměstnavatelem na zaměstnávání osob se zdravotním postižením, nejvýše však o 2 700 Kč měsíčně na jednoho zaměstnance, který je osobou se zdravotním postižením dle § 67 odst. 2 a) nebo b) zákona o zaměstnanosti (osoby invalidní v 1. – 3. stupni), a nejvýše o 1 000 Kč měsíčně, jde-li o osobu zdravotně znevýhodněnou. Příspěvek na podporu zaměstnávání osob se ZP je poskytován čtvrtletně zpětně, resp. po uplynutí příslušného kalendářního čtvrtletí. V roce 2016 ÚP ČR vyplatil v rámci tohoto příspěvku celkem 4 952 515 tis. Kč, což je téměř o 15% více, než bylo vyplaceno v roce 2015. Celkové čerpání v roce 2016 v členění dle jednotlivých krajských poboček ÚP ČR je uvedeno v příloze.

11. REGIONÁLNÍ PROJEKTY PŘÍMÉHO PŘIDĚLENÍ

Regionální projekty přímého přidělení (dále jen „RP“) realizuje Úřad práce ČR na základě výzev Operačního programu Zaměstnanost (dále jen „OPZ“), vyhlášených MPSV ČR. Projekty jsou zaměřeny na komplexní řešení situace určité cílové skupiny uchazečů o zaměstnání na trhu práce v regionu při využití více nástrojů a opatření APZ s přihlédnutím k regionálním odlišnostem a dále na realizaci inovativních opatření zaměřených na podporu a zaměstnanost mladých osob do 29 let věku.

V roce 2016 bylo k 31. 12. 2016 v realizaci 49 RP, a to prostřednictvím krajských poboček ÚP ČR. Tyto projekty jsou zaměřeny na specifické cílové skupiny, které jsou

ohroženy dlouhodobou nezaměstnaností například z důvodu věku, zdravotního znevýhodnění, péče o dítě nebo závislou osobu nebo v důsledku hromadného propouštění. Celkem bylo za RP od počátku realizace (tj. rok 2015) do 31. 12. 2016 vyčerpáno za všechny projekty 199 254 214 Kč.

11.1 RP podané ÚP ČR v rámci OPZ, investiční priority 1.1, výzvy 010

V oblasti podpory 1.1 OPZ - Realizace projektů zaměřených na řešení specifických problémů na regionální úrovni pomocí kombinace nástrojů APZ realizoval ÚP ČR od 1. 12. 2015 celkem 36 RP. Celková alokace činila 1 480 212 tis. Kč. Tyto projekty cílí prostřednictvím komplexně navržených opatření na zvýšení zaměstnatelnosti a zaměstnanosti osob, které jsou na trhu práce ohroženi například z důvodu věku (celkem 11 RP), dlouhodobé nezaměstnanosti (celkem 6 RP), zdravotního postižení (celkem 6 RP), péče o dítě nebo závislou osobu (celkem 10 RP) či z důvodu hrozícího sociálního vyloučení (celkem 3 RP).

V roce 2016 vstoupilo do těchto projektů celkem 2 582 osob a následně bylo podepsáno celkem 754 dohod o poskytnutí příspěvku na společensky účelné pracovní místo. Za rok 2016 bylo v těchto 36 RP vyčerpáno 71 402 608 Kč.

11.2 RP podané ÚP ČR v rámci OPZ, investiční priority 1.1, výzvy 004

V oblasti podpory 1.1 OPZ - Realizace projektů zaměřených na řešení specifických problémů na regionální úrovni pomocí kombinace nástrojů APZ realizuje ÚP ČR od 1. 12. 2015 celkem 11 RP s názvem Záruky pro mladé v ... kraji. Celková alokace činila 933 074 tis. Kč. Projekty jsou zaměřeny na zvýšení zaměstnanosti specifické věkové skupiny mladých osob do 29 let věku (včetně), a to prostřednictvím realizace cílených nástrojů a opatření aktivní politiky zaměstnanosti.

V roce 2016 vstoupilo do těchto projektů celkem 2 159 osob a následně bylo podepsáno celkem 1 080 dohod o poskytnutí příspěvku na společensky účelné pracovní místo, na které navázalo 195 uzavřených dohod o poskytnutí příspěvku na mentora. Od počátku realizace těchto RP bylo k 31. 12. 2016 vyčerpáno 67 122 187 Kč.

11.3 RP podané ÚP ČR v rámci OPZ, investiční priority 1.5, výzvy 003

V oblasti podpory 1.5 OPZ - Iniciativa na podporu zaměstnanosti mládeže pro region NUTS Severozápad v Ústeckém a Karlovarském kraji realizuje ÚP ČR od 1. 11. 2015 celkem 2 RP s názvem Iniciativa podpory zaměstnanosti mládeže pro NUTS II Severozápad v Karlovarském / Ústeckém kraji. Celková alokace činila 639 tis. Kč. Cílem těchto RP je podpořit zaměstnání a zvýšit zaměstnatelnost uchazečů a zájemců o zaměstnání ve věku 15 – 29 let. Podpora je cílená na získání praxe a následně stabilního zaměstnání, na návrat uchazečů či zájemců do vzdělávacího procesu a na uplatnění se na zahraničním trhu práce s předchozí jazykovou přípravou.

V roce 2016 vstoupilo do těchto projektů celkem 1 465 osob a následně bylo podepsáno celkem 796 dohod o poskytnutí příspěvku na společensky účelné pracovní místo, na které navázalo 161 uzavřených dohod o poskytnutí příspěvku na mentora. K 31. 12. 2016 bylo také 53 zařazeno na zahraniční stáž a 43 osob se navrátilo do formálního vzdělávání. Od počátku realizace těchto RIP bylo k 31. 12. 2016 vyčerpáno 60 729 423 Kč.

12. NÁRODNÍ PROJEKTY PŘÍMÉHO PŘIDĚLENÍ

V roce 2016 realizoval ÚP ČR také národní projekty přímého přidělení (dále jen „NP“) v rámci Operačního programu Zaměstnanost (dále jen „OPZ“). Prostřednictvím NIP jsou financovány standardní nástroje APZ, zejména SÚPM, VPP, rekvalifikace a poradenské činnosti pro uchazeče a zájemce o zaměstnání v evidenci ÚP ČR.

Dále zmíněné NP jsou realizovány v investiční prioritě 1.1 OPZ zaměřené na posílení aktivní politiky zaměstnanosti a 1 projekt v investiční prioritě 1.3 OPZ zaměřený na podporu adaptability pracovní síly.

12.1 Vzdělávání a dovednosti pro trh práce II (VDTP II)

Doba realizace projektu: 1. leden 2016 - 30. září 2020.

Registrační číslo projektu: CZ.03.1.48/0.0/0.0/15_121/0000597

Hlavním cílem projektu v roce 2016 bylo a dále je zvýšení šancí a možností uchazečů a zájemců o zaměstnání evidovaných na ÚP ČR na nalezení nového zaměstnání či změnu zaměstnání a jejich návrat zpět na trh práce. Tento cíl je realizován formou zapojení uchazečů a zájemců o zaměstnání do poradenských programů, které účastníky projektu motivují k návratu zpět na trh práce (zejména dlouhodobě evidované uchazeče) a dále zabezpečováním rekvalifikací (jak standardních, tak i rekvalifikací zvolených), neboť v současné době kvalifikace uchazečů a zájemců o zaměstnání mnohdy neodpovídají požadavkům zaměstnavatelů. Rekvalifikačních kurzů je využíváno především v těch případech, kdy má klient nedostatečnou či žádnou kvalifikaci nebo jeho kvalifikace nemá v současné době uplatnění na regionálním trhu práce. Hlavním záměrem je a bylo, aby se vybraný klient stal pro zaměstnavatele zajímavým a zaměstnatelným. V projektu bylo v roce 2016 podpořeno více než 15 000 osob. V roce 2016 bylo v rámci projektu vyčerpáno 164 254,88 tis. Kč a celkový rozpočet projektu je 1 050 000 tis. Kč.

12.2 Podpora odborného vzdělávání zaměstnanců II (POVEZ II)

Doba realizace projektu: 1. prosince 2015 – 30. listopadu 2020

Registrační číslo projektu: CZ.03.1.52/0.0/0.0/15_021/0000053

Projekt „POVEZ II“ navázal na sérii projektů, jež jsou v ČR realizovány od roku 2009 s cílem podpořit odborný rozvoj zaměstnanců. Přímoú návaznost měl na projekt POVEZ, který se osvědčil jako jeden z nástrojů podpory dalšího vzdělávání v ČR.

Projekt se zabýval a dále bude jeho problematikou adaptabilita pracovní síly v podnicích na neustále se měnící situaci na trhu. Pro zvýšení konkurenceschopnosti a rozšíření činnosti musí zaměstnavatelé disponovat kvalifikovanou pracovní silou. Projekt proto řeší jednak problém nesouladu mezi dovednostmi a kvalifikačními předpoklady nabízenými a požadovanými, tedy nedostatečnou flexibilitu pracovní síly (včetně flexibility profesní). Příspěvek je obdobně jako v předchozím projektu určen

jednak na vzdělávací aktivity odborného rozvoje zaměstnanců (výše příspěvku se odvíjí od pravidel poskytování veřejné podpory de minimis a blokové výjimky), jednak na částečnou úhradu mzdových nákladů, které vynaložili zaměstnavatelé na vzdělávané zaměstnance za dobu účasti na odborném rozvoji. Hlavními rozdíly projektu POVEZ II oproti projektu POVEZ je uvolnění vstupních podmínek, 15% spolufinancování vzdělávací aktivity ze strany zaměstnavatele, zapojení potenciálních nových zaměstnanců a bodové zvýhodnění zaměstnanců ve věku 54+. Příjem žádostí o příspěvek byl zahájen na všech příslušných pracovištích dne 31. 3. 2016. Celkový rozpočet projektu je 3 499 850 Kč, k 31. 12. 2016 bylo z projektu „POVEZ II“ podpořeno 9 676 osob. V roce 2016 bylo v rámci projektu vyčerpáno 246 569,19 tis. Kč.

12.3 Nové pracovní příležitosti (NoPP)

Doba realizace projektu: 1. dubna 2015 – 31. března 2017.

Registrační číslo projektu: CZ.03.1.48/0.0/0.0/15_001/0000001

Jedná se o první projekt ÚP ČR spolufinancovaný z ESF z OPZ, u něhož je ÚP ČR příjemcem finančních prostředků. Projekt Nové pracovní příležitosti navazoval na končící projekt „Vzdělávejte se pro růst! – pracovní příležitosti“. Cílem projektu bylo a stále je působit proti dlouhodobé nezaměstnanosti prostřednictvím nástrojů aktivní politiky zaměstnanosti v podobě veřejně prospěšných prací a vyhrazených společensky účelných pracovních míst. Účelem projektu je zejména udržení a obnovení základních pracovních návyků, motivace k práci a získání finančních prostředků z pracovní činnosti, nikoliv ze sociálních podpor. Celkový rozpočet projektu je 4 011 000 tis. Kč. V roce 2016 bylo v rámci projektu vyčerpáno 2 556 440,70 tis. Kč. V roce 2015 bylo na projekt vyčerpáno 1 056 275,61 tis. Kč. Za dobu trvání projektu bylo tedy vyčerpáno 3 612 716,31 tis. Kč.

12.4 Nové pracovní příležitosti – Společensky účelná pracovní místa (NoPP - SÚPM)

Doba realizace projektu: 1. září 2015 – 30. června 2018.

Registrační číslo projektu: CZ.03.1.48/0.0/0.0/15_121/0000058

Projekt je zaměřen na podporu vstupu nebo návratu osob s nedostatečnou nebo žádnou pracovní zkušeností na pracovní trh. Uchazeči o zaměstnání mohou prostřednictvím projektu využít jeden z nástrojů Aktivní politiky zaměstnanosti (APZ), a to konkrétně společensky účelná pracovní místa vyhrazená (SÚPM). Společensky účelná pracovní místa vyhrazená spočívají ve vyhrazení pracovního místa pro uchazeče o zaměstnání na základě dohody zaměstnavatele s ÚP ČR, přičemž zaměstnavateli je na úhradu mzdy na tomto místě poskytován od ÚP ČR příspěvek, a to až po dobu 12 měsíců. SÚPM vyhrazená přispívají k dlouhodobějšímu pracovnímu uplatnění uchazečů o zaměstnání s méně závažnými handicapami (zdravotní omezení, věk, péče o dítě do 15 let, žádná praxe) na trhu práce, kterým nelze v současnosti zajistit pracovní uplatnění jiným způsobem. Vzhledem ke svému charakteru patří tento nástroj k neúčinnějším nástrojům APZ a vede k přímému a zpravidla dlouhodobému uplatnění uchazečů na trhu práce.

Celkový rozpočet projektu je 2 721 500 tis. Kč. V roce 2016 bylo v rámci projektu vyčerpáno 1 422 998,37 tis. Kč. V roce 2015 bylo na projekt vyčerpáno 67 943,97 tis. Kč. Za dobu trvání projektu bylo tedy vyčerpáno 1 490 942,34 tis. Kč.

12.5 Nové pracovní příležitosti – veřejně prospěšné práce (NoPP - VPP)

Doba realizace projektu: 1. září 2015 – 30. června 2018

Registrační číslo projektu: CZ.03.1.48/0.0/0.0/15_121/0000059

Projekt je zaměřen na podporu vstupu nebo návratu osob dlouhodobě nezaměstnaných, zejména méně kvalifikovaných, osob na pracovní trh. Uchazeči o zaměstnání mohou prostřednictvím projektu využít jeden z nástrojů Aktivní politiky zaměstnanosti (APZ), a to konkrétně veřejně prospěšné práce (VPP). Veřejně prospěšné práce jsou zaměřeny na vytvoření časově omezené pracovní příležitosti spočívající zejména v údržbě veřejných prostranství, úklidu a údržbě veřejných budov a komunikací nebo jiných obdobných činnostech jako zajišťování pomocných prací v oblasti charity, při kulturních a sportovních akcích, aktivity ve školských zařízeních či aktivity související s ochranou přírody. Tato aktivita umožňuje obnovit, získat, či posílit pracovní návyky. Může být nápomocna v sociální integraci jedince a v některých případech může sloužit i jako prevence sociálně patologických jevů. Aktivita je směřována především na obtížně umístitelné uchazeče o zaměstnání, jimž ÚP ČR dlouhodobě věnuje zvýšenou pozornost. Jedná se o uchazeče o zaměstnání

se závažnějšími handicapami na trhu práce, kterým není možné pro jejich individuální charakteristiky zajistit pracovní uplatnění jiným způsobem.

Celkový rozpočet projektu je 3 121 500 tis. Kč. V roce 2016 bylo v rámci projektu vyčerpáno 1 458 614,80 tis. Kč. V roce 2015 bylo na projekt vyčerpáno 70 277,93 tis. Kč. Za dobu trvání projektu bylo tedy vyčerpáno 1 528 892,73 tis. Kč.

13. SYSTÉMOVÉ PROJEKTY PŘÍMÉHO PŘIDĚLENÍ

Systémové projekty přímého přidělení (dále jen „SP“) realizuje ÚP ČR na základě výzev OPZ, vyhlášených MPSV ČR. ÚP ČR je tedy příjemcem těchto SP.

13.1 Efektivní služby zaměstnanosti - EFES

Realizace projektu probíhá od 1. února 2016 do 31. srpna 2020.

Registrační číslo projektu: CZ.03.1.54/0.0/0.0/15_011/0000056

Hlavním cílem projektu je zefektivnění poskytovaných služeb a podmínek zaměstnanců ÚP ČR. Cíle bude dosaženo prostřednictvím dílčích cílů:

- Pravidelná aktualizace vytvořených metodik, zkvalitnění a posílení přenosu informací a služeb směrem ke klientům a pracovníkům ÚP ČR
- Zřízení a vybavení INFOcenter ÚP ČR
- Obligátní personální posílení – výchozí stav/cílový stav
- Zvyšování kompetencí pracovníků realizačního týmu
- Zajištění technického vybavení pro členy realizačního týmu ve smyslu zkvalitnění a zefektivnění práce s klientem ÚP ČR

V průběhu roku 2016 bylo řešeno personální zajištění realizačního týmu. Současně probíhal sběr námětů a podnětů z území k využití pro aktualizaci metodických postupů, řídicích aktů aj. Od 2. pol. roku 2016 metodické centrum započalo realizaci kazuistických seminářů, metodických intervencí a monitorovacích návštěv na pracovištích ÚP ČR. V rámci efektivní komunikace a spolupráci byla realizována pravidelná setkání, metodické porady metodiků KrP, metodiků GŘ, odborných garantů a užšího realizačního týmu. V období červenec – září 2016 proběhlo rozsáhlé mapování současné praxe práce s klientem, který plánuje zahájit SVČ. Výsledkem je 14 krajských zpráv, které budou sloužit jako podklad pro zpracování analytické zprávy za celou ČR. Metodické centrum se aktivně podílelo na zpracování návrhů na aktualizaci čtrnácti letáků a brožur ÚP ČR. Na jaře roku 2016 byly v rámci průzkumu zaktualizovány údaje pro zřízení 80 INFOcenter ÚP ČR, vyvolávacích systémů a zobrazovacích zařízení. V první polovině roku 2016 byly vytvořeny metodiky pro oblast Individuální péče o zaměstnavatele a cílený matching.

Monitoring zaměstnavatelů a poskytování konkrétních služeb ÚP ČR jsou zajišťovány specialisty monitoringu po celém území ČR. V druhé polovině 2016 Oddělení monitoringu a analýz trhu práce GŘ ÚP ČR metodické postupy projektu EFES zapracovalo do agendy monitoringu trhu práce. Aktivity specialistů monitoringu jsou kontinuálně vyhodnocovány metodikem monitoringu. Ve 2. polovině roku 2016 došlo k průběžnému mapování a sběru dostupných komunikačních výstupů jak v oblasti externí komunikace, tak v oblasti interní komunikace. Výstupy ze sběru komunikačních výstupů budou součástí analytické zprávy. V závěru roku byli v rámci poptávkového řízení osloveni potenciální dodavatelé na tvorbu grafického manuálu a dodali své nabídky. Rozpočet projektu činí 898 390 tis. Kč. Celkem bylo k 30. 12. 2016 vyčerpáno v rámci tohoto projektu 47 786 623 Kč.

13.2 Evropské služby zaměstnanosti ČR II (EURES II)

Realizace projektu probíhá od 1. února 2016 do 30. září 2020.

Registrační číslo projektu: CZ.03.1.54/0.0/0.0/15_011/0000054

Evropské služby zaměstnanosti ČR II (dále jen „EURES ČR II“) představují jednu z nejdůležitějších iniciativ veřejných služeb zaměstnanosti na evropském trhu práce. Službu zajišťuje více než 900 EURES poradců na území celkem 32 členských států EU/EHP a Švýcarska.

EURES usnadňuje volný pohyb pracovních sil v rámci EU/EHP a Švýcarska poskytováním poradenských informačních a zprostředkovatelských služeb. Zájemci o práci v zahraničí mohou získat komplexní informace o pracovních příležitostech a životních a pracovních podmínkách v dané zemi. V současnosti EURES II zintenzivňuje spolupráci se zaměstnavateli s cílem vyhledat a umístit jazykově vybavené přeshraniční zaměstnance, kteří nemohou najít práci ve své zemi.

Na základě reformy fungování sítě EURES a doporučení Evropské komise byly v roce 2016 služby EURES ČR II spolufinancovány z prostředků ESF - Operačního programu zaměstnanost (dále jen „OPZ“) a státního rozpočtu ČR.

Pro EURES ČR II k 31. 12. 2016 pracovalo celkem 33 projektových zaměstnanců, z toho 8 na GŘ ÚP ČR a 25 EURES poradců na krajských pobočkách a vybraných kontaktních pracovištích ÚP ČR.

Mezi hlavní činnosti národní koordinační kanceláře (dále jen NKK) EURES ČR patřilo v roce 2016 zajišťování realizace klíčových aktivit projektu EURES ČR II a to

především spolupráce na výběrových řízeních na pozice EURES poradců. V průběhu celého roku 2016 pak dále probíhala koordinace a finanční zajištění jednotlivých aktivit projektu v regionech ČR, pořádání pracovních setkání realizačního týmu EURES ČR II, účast zástupců NKK na národních i mezinárodních akcích sítě EURES apod.

EURES poradci v jednotlivých regionech ČR poskytovali v roce 2016 individuální a skupinové poradenství UoZ, ZoZ a také českým i zahraničním zaměstnavatelům. Toto poradenství bylo realizováno jak přímo na pracovištích ÚP ČR ve všech regionech, tak i v rámci různých akcí sítě EURES, jako jsou např. burzy práce, veletrhy, náborové semináře, přednášky, školení, workshopy, prezentace, poradenské dny, atd. Tyto akce zástupci sítě EURES ČR buď přímo sami organizovali, nebo se jich účastnili, a to na národní i mezinárodní úrovni.

Mezi nejvýznamnější akce, kterých se zástupci sítě EURES ČR v roce 2016 zúčastnili, patřily například veletrhy pracovních příležitostí Profesia days 2016 v Praze nebo EDUCA MY JOB 2016 v Liberci. Neopomenutelnou součástí EURES aktivit byly také další veletrhy pracovních příležitostí konané například v Praze a v Brně, zaměřené na specifické obory.

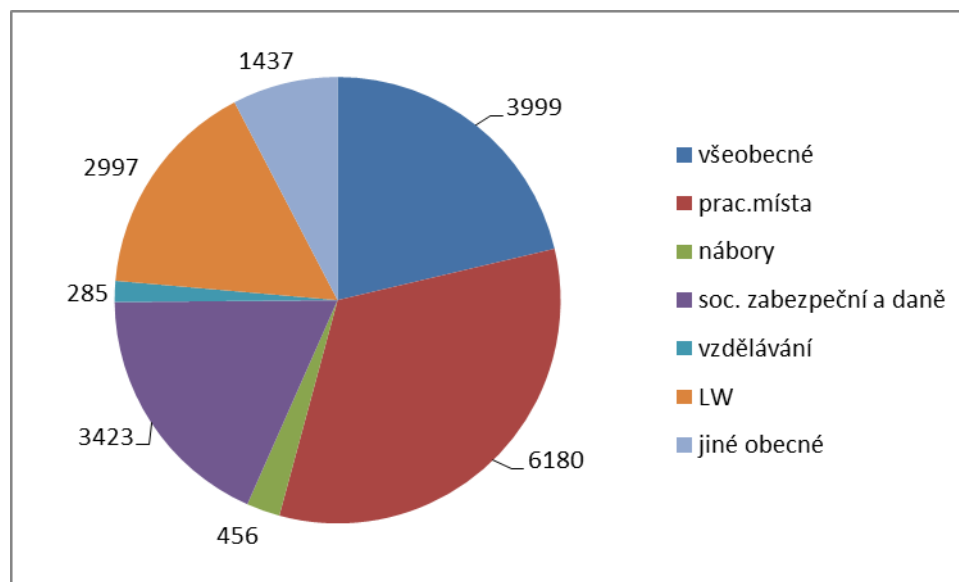
Síť EURES ČR se zúčastnila jako vystavovatel také řady regionálních burz práce, např. Jobfairu VŠTE v Českých Budějovicích, veletrhu Kontakt 2016 v Pardubicích, veletrhu Job Challenge v Brně. Dále se i v roce 2016 pořádaly celorepublikově poradenské dny pro uchazeče o zaměstnání nebo semináře a přednášky zaměřené na téma pracovní mobility na evropském trhu práce, které byly určené posluchačům z řad studentů středních a vysokých škol, zájemcům o práci v zahraničí, zaměstnavatelům a zástupcům partnerských institucí.

Úspěšnou aktivitou bylo také pořádání tzv. „EURES World café“. Jednalo se o odborné, moderované workshopy, zaměřené na sdílení informací a příkladů dobré praxe mezi odborníky při řešení problematiky evropské pracovní mobility. V průběhu roku 2016 se tyto workshopy konaly ve Zlíně a Českých Budějovicích.

Co se týče struktury dotazů, nejvíce zájemců o zaměstnání v zahraničí se zajímalo o vyhledání volného pracovního místa, druhou nejčastěji dotazovanou oblastí bylo sociální zabezpečení a daně. Třetí nejčastější požadovanou oblastí informací byly životní a pracovní podmínky v členských státech sítě EURES. V souvislosti s hlasováním o vystoupení Velké Británie z EU se od poloviny roku 2016 začaly

množit dotazy od občanů ČR, kteří již ve Velké Británii pracují, případně o práci ve Velké Británii uvažují na změny ve volném pohybu pracovních sil.

Graf 2 Struktura dotazů klientů v roce 2016



Aby EURES poradci a další zaměstnanci ÚP ČR dokázali všestranně pracovat se širokým spektrem klientů ÚP ČR v rámci poradenství a zprostředkování zaměstnání, účastnili se v roce 2016 EURES poradci také řady školení pořádaných na evropské úrovni (Initial Training, Advanced training a Virtual Training). Pro nové EURES poradce bylo určeno vstupní školení (Pre-initial Training), zaměřené na proškolení zaměstnanců v agendě evropské pracovní mobility, zabezpečené EURES poradci a zaměstnanci NKK, kteří působili jako lektori v rámci tohoto školení.

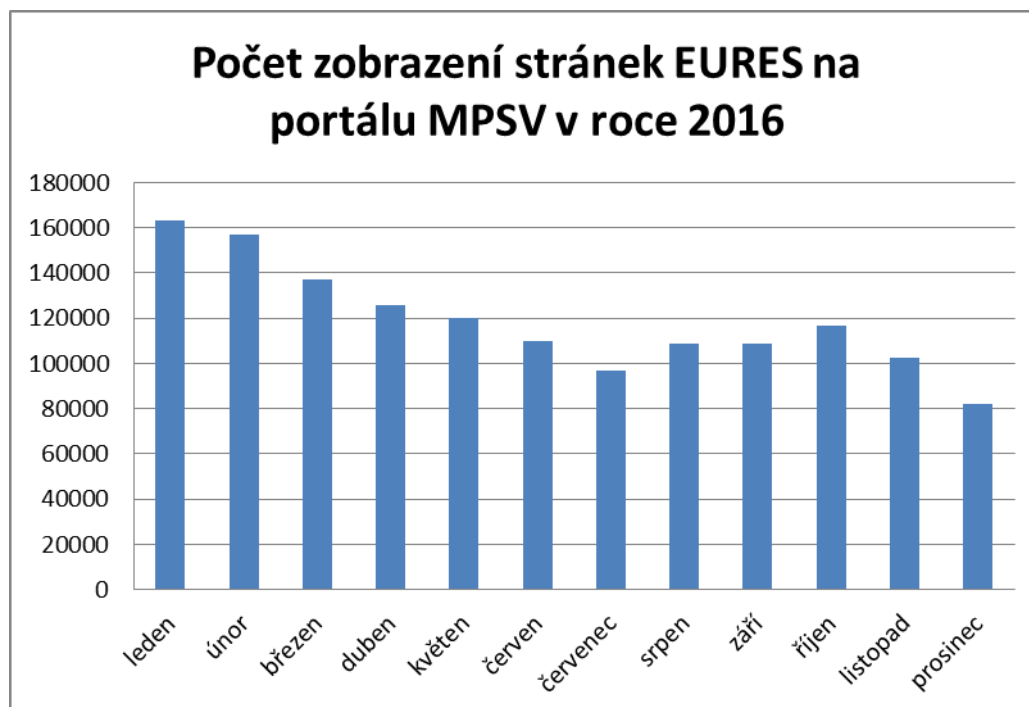
EURES poradci také pořádali přímo v jednotlivých regionech interní školení pro zaměstnance ÚP ČR, která se skládala ze dvou modulů - základní školení EURES pro zaměstnance ÚP ČR (hlavními tematickými oblastmi v rámci školení byla struktura a fungování sítě EURES, situace na trhu práce v EU, služby EURES pro klienty, portály a informační zdroje, principy nařízení o koordinaci sociálního zabezpečení) a návazné školení pro kontaktní osoby EURES (hlavními tématy byl profil mobilního zaměstnance, příprava na pohovor ve vybraných zemích EU, přehled nejčastěji poptávaných profesí, řešení případových studií a nejčastějších problémů). Důležitou roli hrála síť EURES v roce 2016 také v příhraničních regionech, kde sloužila k poskytování informací o záležitostech souvisejících s příhraniční pracovní mobilitou. Mobilita v příhraničních regionech byla podporována při spolupráci

v partnerstvích EURES-T Bavorsko-Čechy, TriRegio a Beskydy. V rámci partnerství EURES-TriRegio a EURES-T Čechy-Bavorsko proběhlo v roce 2016 několik přeshraničních burz práce, např. burzy práce v konané v Chomutově, Mostě a Ústí nad Labem. Příhraniční partnerství EURES-T vytvořila spolehlivou komunikační strukturu, která se odráží v aktivním zapojování a spolupráci v naplánovaných projektech a aktivitách. Příkladem dobré praxe je fungování Poradenské kanceláře Spolkového úřadu práce v Plzni, kdy zaměstnanci ÚP z Weidenu, Schwandorfu a Deggendorfu spolu s EURES poradci z ČR spolupracují při skupinových a individuálních poradenských činnostech pravidelně třikrát měsíčně. Další součástí aktivit EURES-T jsou také odborné semináře a workshopy.

Pracovníci projektu se v roce 2016 také zapojili do souvisejících evropských projektů „Guide My Way“ a „Your first EURES job 4.0“, které jsou určeny především mladým uchazečům o práci.

Klienti využívali informace i na stránkách národního portálu EURES www.eures.cz, který je součástí Integrovaného portálu MPSV. Nejvíce prohlíženy byly stránky v lednu (přes 163 tis. zobrazení) a únor 2016 (cca 153 tis. zobrazení).

Graf 3 Statistika zobrazování stránek EURES v roce 2016



Celkový rozpočet projektu je 251 891 tis. Kč. a celkem bylo k 30. 12. 2016 vyčerpáno v rámci tohoto projektu 11 473 830 Kč.

14. AUDITNÍ ČINNOST ÚŘADU PRÁCE ČR

Povinnost vykonávat auditní činnost je ÚP ČR uložena zákonem č. 320/2001 Sb., o finanční kontrole ve veřejné správě a o změně některých zákonů, ve znění pozdějších předpisů (dále jen „zákon o finanční kontrole“).

Auditní činnost vykonává Oddělení interního auditora generálního ředitelství ÚP ČR na základě plánu auditů schváleného generální ředitelkou ÚP ČR. V roce 2016 byla auditní činnost zaměřena zejména na oblasti:

- uplatňování postupů dle zákona č. 106/1999 Sb., o svobodném přístupu k informacím,
- poskytování pomoci a podpory prostřednictvím příspěvku na péči,
- poskytování pomoci prostřednictvím dávek pomoci v hmotné nouzi,
- státní sociální podpory, zejména příspěvku na bydlení,
- sociálně – právní ochrany dětí, zejména poskytování dávek pěstounské péče,
- poskytování dávek osobám se zdravotním postižením,
- řízení rizik a veřejných zakázek,
- aktivní politiky zaměstnanosti, zejména poskytování příspěvku na veřejně prospěšné práce, rekvalifikace uchazečů nebo zájemců o zaměstnání, společensky účelná pracovní místa,
- poskytování příspěvku na podporu zaměstnávání osob se zdravotním postižením na chráněném pracovním místě.

K celkem 23 provedeným auditům proběhlo jejich vyhodnocení podle § 31 odst. 3 písm. a), b), c) zákona o finanční kontrole (zhodnocení obecné kvality vnitřního kontrolního systému, analýza výskytu závažných nedostatků, úplnost a průkaznost účetnictví) a byla předložena doporučení ke zkvalitnění řízení provozní a finanční činnosti ÚP ČR a jeho vnitřního kontrolního systému.

Implementace, resp. plnění nápravných opatření z provedených auditů, je průběžně monitorováno.

15. KONTROLNÍ ČINNOST ÚŘADU PRÁCE ČESKÉ REPUBLIKY

Úřad práce České republiky (dále jen „Úřad práce ČR“) je správním úřadem s celostátní působností, v němž působí generální ředitelství, krajské pobočky a pobočka pro hlavní město Prahu (dále jen „krajské pobočky“), jejichž součástí jsou kontaktní pracoviště.

Povinnost vykonávat kontrolní činnost je obecně uložena generálnímu ředitelství, krajským pobočkám a kontaktním pracovištím Úřadu práce ČR zákonem č. 73/2011 Sb., o Úřadu práce České republiky, ve znění pozdějších předpisů.

Oprávnění k výkonu kontrolní činnosti generálním ředitelstvím a krajskými pobočkami, potažmo kontaktními pracovišti, vyplývá ze zvláštních právních předpisů, a to konkrétně ze:

- zákona č. 435/2004 Sb., o zaměstnanosti, ve znění pozdějších předpisů (dále jen „zákon o zaměstnanosti“),
- zákona č. 108/2006 Sb., o sociálních službách, ve znění pozdějších předpisů (dále jen „zákon o sociálních službách“),
- zákona č. 111/2006 Sb., o pomoci v hmotné nouzi, ve znění pozdějších předpisů (dále jen „zákon o pomoci v hmotné nouzi“),
- zákona č. 117/1995 Sb., o státní sociální podpoře, ve znění pozdějších předpisů (dále jen „zákon o státní sociální podpoře“),
- zákona č. 359/1999 Sb., o sociálně-právní ochraně dětí, ve znění pozdějších předpisů,
- zákona č. 320/2001 Sb., o finanční kontrole ve veřejné správě, ve znění pozdějších předpisů (dále jen „zákon o finanční kontrole“).

Proces vlastního výkonu kontrolní činnosti se řídí zákonem č. 255/2012 Sb., o kontrole (kontrolní řád) vyjma kontrol zaměřených na využívání příspěvku na péči dle zákona o sociálních službách a zákonem o finanční kontrole.

Kontrolní činnost je pak zakotvena v Organizačním řádu Úřadu práce České republiky, ve směrnici generálního ředitele č. 4/2014 Působnost útvarů Úřadu práce České republiky a dále postupy jsou podrobně rozpracovány dalším vnitřním

předpisem, a to směrnicí generálního ředitele č. 21/2014 Kontrolní činnost v podmínkách Úřadu práce České republiky v aktuálním znění a sdělením ředitele Odboru trhu práce a ředitelky Odboru kontrolně právního č. 29/2014 Postup Úřadu práce České republiky při kontrole zachování nově vytvořených pracovních míst a jejich obsazení po dobu 5 let v rámci investičních pobídek.

Touto zprávou je vyhodnocena kontrolní činnost jako jedna z činností, která byla v roce 2016 realizována na úrovni generálního ředitelství, 14 krajských poboček a jejich kontaktních pracovišť. Jedná se o kontrolní činnost, která je vykonávána navenek jako součást kontrolního systému, k jehož zabezpečení je Úřad práce ČR jako správní úřad kompetentní.

Kontrolní činnost ve sledovaném období byla realizována v souladu se schváleným Plánem kontrolní činnosti Úřadu práce ČR na rok 2016, který byl sestaven na základě plánů kontrol jednotlivých krajských poboček, jimi řízených kontaktních pracovišť a generálního ředitelství, a který byl aktuálně doplňován a upřesňován na základě potřeb:

- vyplývajících ze situace na trhu práce,

15.1 KONTROLNÍ ČINNOST A JEJÍ ZAMĚŘENÍ

Kontroly byly realizovány nejenom na základě Plánu kontrolní činnosti na rok 2016, ale i na základě podnětů doručených Úřadu práce ČR zvenčí. V roce 2016 bylo Úřadem práce ČR vykonáno celkem **16 490** kontrol.

V první řadě byla kontrolní činnost zaměřena, tak jak vyplývá ze zákona o finanční kontrole, na využívání finančních prostředků poskytnutých na realizaci nástrojů aktivní politiky zaměstnanosti (dále jen „APZ“) a dalších forem podpory zaměstnanosti podle zákona o zaměstnanosti, kterými jsou vytvoření chráněných pracovních míst (dále jen „CHPM“), částečná úhrada provozních nákladů CHPM, podpora zaměstnávání osob se zdravotním postižením (ustanovení §78 zákona o zaměstnanosti) a v neposlední řadě byla předmětem kontroly i oblast realizovaných nových nástrojů APZ podporujících zaměstnanost.

Předmětem kontrol bylo i čerpání finančních prostředků určených na realizaci projektů spolufinancovaných z Evropského sociálního fondu.

Tyto kontroly byly zaměřeny na hospodaření s veřejnými prostředky, zejména při vynakládání veřejných výdajů s tím, zda je dodržen příslušným právním předpisem

vymezený účel a kritéria hospodárnosti, účelnosti a efektivnosti. Úřad práce ČR jako poskytovatel veřejné finanční podpory, kterou je oprávněn podle zvláštních právních předpisů poskytovat, vykonává veřejnosprávní kontrolu u žadatelů nebo příjemců této podpory, a to před jejím poskytnutím, v průběhu jejího použití nebo po jejím použití a vyúčtování.

Další kontrolní činnost byla zaměřena na kontrolu dodržování zákona o zaměstnanosti, podle kterého je krajská pobočka Úřadu práce ČR oprávněná kontrolovat výši průměrného měsíčního čistého výdělku, a to v rozsahu potřebném pro stanovení výše podpory v nezaměstnanosti a podpory při rekvalifikaci.

V neposlední řadě byly realizovány kontroly na úseku nepojistných sociálních dávek zaměřené na dodržování zákona o státní sociální podpoře, zákona o pomoci v hmotné nouzi, stejně tak bylo zajištěno provádění inspekcí sociálně-právní ochrany dětí a kontroly zaměřené na využívání příspěvku na péči dle zákona o sociálních službách.

Celkový počet kontrol vykonaných Úřadem práce ČR v roce 2016 z hlediska jednotlivých kontrolovaných oblastí je uveden v tabulce viz níže.

Tabulka 6 Počet kontrol vykonaných ÚP ČR

Kontrola	počet
Průměrný měsíční čistý výdělek	156
APZ, APZ-ESF, ostatní nástroje APZ	12840
Podpora zaměstnanosti osob se zdravotním postižením	3051
Státní příspěvek na výkon pěstounské péče	58
Státní sociální podpora	374
Hmotná nouze	11
Celkem	16490

15.2 VÝKON KONTROLNÍ ČINNOSTI

15.2.1 Kontroly vykonané dle zákona o finanční kontrole Generálního ředitelství

Kontrolní činnost na úrovni generálního ředitelství byla realizována Oddělením kontrolním Odboru kontrolně právního se zaměřením na dodržování podmínek dohod uzavřených mezi poskytovatelem veřejné finanční podpory a příjemci investičních pobídek poskytnutých podle zákona č. 72/2000 Sb., o investičních pobídkách, ve znění pozdějších předpisů a na plnění cílených programů celostátního charakteru

podle ustanovení § 120 zákona o zaměstnanosti. Celkem bylo v roce 2016 zahájeno **13** následných veřejnosprávních kontrol s tím, že **1** kontrola bude ukončena v roce následujícím, a to z důvodu, že je nutné, aby zaměstnavatel předložil další podklady potřebné k samotnému výkonu kontroly i k jejímu ukončení. Pro srovnání v roce 2015 bylo zahájeno **15** následných veřejnosprávních kontrol s tím, že **1** kontrola byla ukončena v roce následujícím. V roce 2016 pak byla v jednom případě následná veřejnosprávní kontrola vykonána za součinnosti oddělení APZ Odboru trhu práce.

15.2.2 Krajské pobočky a vybraná kontaktní pracoviště

Kontrolní činnost na úrovni krajských poboček Úřadu práce ČR byla realizována příslušnými věcnými útvary a odděleními specializovaných kontrol dle zákona o finanční kontrole. Věcné útvary krajských poboček, respektive věcné útvary vybraných kontaktních pracovišť, vykonávaly předběžné a průběžné veřejnosprávní kontroly u příjemců veřejné finanční podpory a oddělení specializovaných kontrol, pak následné veřejnosprávní kontroly u příjemců veřejné finanční podpory.

Celkem bylo ve sledovaném období dle zákona o finanční kontrole provedeno z úrovně krajských poboček **15 947** veřejnosprávních kontrol u příjemců veřejné finanční podpory (**v roce 2015 bylo realizováno 17 391 veřejnosprávních kontrol**). Z celkového počtu vykonaných veřejnosprávních kontrol v roce 2016 bylo **6 869** (43,07% z celkového počtu kontrol) kontrol předběžných, v roce 2015 pak bylo realizováno **8 245** veřejnosprávních kontrol předběžných. V roce 2016 bylo realizováno **4 850** (30,41% z celkového počtu kontrol) kontrol průběžných, v roce 2015 pak bylo realizováno **5 193** veřejnosprávních kontrol průběžných. V roce 2016 bylo realizováno **4 228** (26,51% z celkového počtu kontrol) veřejnosprávních kontrol následných, přičemž v roce předcházejícím bylo realizováno **3 953** veřejnosprávních kontrol následných.

- Z celkového počtu vykonaných veřejnosprávních kontrol bylo **4 128** (25,89% z celkového počtu kontrol) kontrol zaměřeno na dodržování dohod uzavřených v rámci aktivní politiky zaměstnanosti financovaných z prostředků státního (pouze národního) rozpočtu, dalších **8 699** (54,55% z celkového počtu kontrol) kontrol bylo vykonáno u příjemců veřejné finanční podpory, resp. finančních prostředků určených na realizaci projektů financovaných z Evropského sociálního fondu.

- Krajské pobočky Úřadu práce ČR dále provedly **900** (5,64% z celkového počtu kontrol) veřejnosprávních kontrol v souvislosti s poskytováním příspěvku na podporu zaměstnávání osob se zdravotním postižením podle ustanovení § 78 zákona o zaměstnanosti a **2 151** (13,49% z celkového počtu kontrol) kontrol zaměřených na čerpání veřejné finanční podpory na vytvoření chráněných pracovních míst a částečnou úhradu provozních nákladů chráněných pracovních míst.
- Krajské pobočky Úřadu práce ČR dále provedly **58** veřejnosprávních kontrol u příjemců státního příspěvku na výkon pěstounské péče podle zákona o sociálně-právní ochraně dětí a **11** veřejnosprávních kontrol u subjektů poskytujících podklady pro poskytování dávek pomoci v hmotné nouzi.

Vybrané krajské pobočky Úřadu práce ČR svou kontrolní činnost zaměřily na dodržování povinností příjemců investičních pobídek, podle zákona o investičních pobídkách, zachovat počet nově vytvořených pracovních míst a obsazení těchto míst po dobu nejméně 5let ode dne prvního čerpání investiční pobídky. V rámci této kontrolní činnosti provedly krajské pobočky Úřadu práce ČR **5** veřejnosprávních kontrol, které jsou zahrnuty v počtu kontrol zaměřených na dodržování dohod uzavřených v rámci aktivní politiky zaměstnanosti financovaných z prostředků státního (pouze národního) rozpočtu.

V rámci vykonaných veřejnosprávních kontrol bylo krajskými pobočkami a kontaktními pracovišti zjištěno **1 203** porušení uzavřených dohod APZ a dalších forem podpory zaměstnanosti, v roce 2015 pak bylo zjištěno **1 101** porušení uzavřených dohod APZ a dalších forem podpory zaměstnanosti. V souvislosti s kontrolou podpory zaměstnávání osob se zdravotním postižením bylo zjištěno **245** porušení ve sledovaném období, přičemž v roce 2015 pak bylo zjištěno **195** porušení v souvislosti s kontrolou podpory zaměstnávání osob se zdravotním postižením.

Při kontrole využívání státního příspěvku na výkon pěstounské péče při vykonání **58** veřejnosprávních kontrol byla zjištěna porušení v počtu **23** případů a při veřejnosprávní kontrole u subjektů poskytujících podklady pro poskytování dávek pomoci v hmotné nouzi bylo zjištěno porušení v **11** případech.

Celkem tedy při výkonu veřejnosprávních kontrol bylo Úřadem práce ČR zjištěno porušení v celkovém počtu **1 482** případů.

15.3 Ostatní kontrolní činnost Úřadu práce ČR

Pravomoc vykonávat ostatní kontrolní činnost mají v souladu s příslušnými právními předpisy pouze krajské pobočky Úřadu práce ČR, potažmo jejich kontaktní pracoviště. Celkem bylo vykonáno **530** kontrol.

Kontroly krajských poboček a kontaktních pracovišť Úřadu práce ČR byly zaměřeny na:

- kontrolu dodržování zákona o zaměstnanosti, podle kterého je krajská pobočka oprávněna kontrolovat výši průměrného měsíčního čistého výdělku, a to pro účely stanovení výše podpory v nezaměstnanosti a podpory při rekvalifikaci; v této oblasti provedly ve sledovaném období oddělení specializovaných kontrol krajských poboček celkem **156** kontrol,
- dodržování zákona o státní sociální podpoře, přičemž v této oblasti bylo provedeno celkem **374** kontrolních akcí.

Ostatními kontrolami krajské pobočky a kontaktní pracoviště zjistily celkem **1 958** porušení, z toho na úseku kontrol průměrného měsíčního čistého výdělku to bylo **68** porušení, na úseku státní sociální podpory to bylo **1 890** porušení.

Kontrolní činnost příspěvku na péči je v příslušné kapitole této zprávy.

Krajské pobočky ÚP ČR také provádějí v souladu se zákonem č. 359/1999 Sb., o sociálně-právní ochraně dětí, ve znění pozdějších předpisů kontrolní činnost zaměřenou na poskytování sociálně-právní ochrany pověřenými osobami včetně zařízení pro děti vyžadující okamžitou pomoc. Inspekcím poskytování sociálně-právní ochrany je věnována samostatná část této Zprávy.

16. OCHRANA ZAMĚSTNANCŮ PŘI PLATEBNÍ NESCHOPNOSTI ZAMĚSTNAVATELE

Uspokojování mzdových nároků zaměstnanců při platební neschopnosti zaměstnavatele upravuje zákon o ochraně zaměstnanců při platební neschopnosti zaměstnavatele č. 118/2000 Sb.

Ve sledovaném období přijaly krajské pobočky Úřadu práce ČR 3 826 žádostí o uspokojení mzdových nároků. Vyplaceno bylo Úřadem práce ČR v průběhu roku 2016 celkem 250 339 tis. Kč.

Srovnáním celkového počtu žádostí podaných v roce 2015 a v roce 2016 lze pak zkonstatovat, že ve sledovaném roce bylo podáno o 743 žádostí méně, než ve stejném období roku předcházejícího, přičemž v roce 2015 bylo podáno 4 569 žádostí.

Srovnáním vyplacených mzdových nároků lze zkonstatovat, že v roce 2016 bylo vyplaceno o 20 839 tis. Kč více, než tomu bylo v roce 2015, kdy bylo vyplaceno celkem 229 500 tis. Kč. Vyplacené mzdové nároky v roce 2016 podle jednotlivých krajských poboček ÚP ČR jsou uvedeny v **příloze č. 8**.

17. POVOLOVÁNÍ VÝKONU ČINNOSTI DÍTĚTE

Povolování výkonu činnosti dítěte je upraveno ustanovením § 121 až ustanovením § 124 zákona o zaměstnanosti. Ve sledovaném období bylo přijato Úřadem práce ČR, respektive krajskými pobočkami **3 575** žádostí o povolení výkonu činnosti dítěte. Z níže uvedené tabulky vyplývá, že v rámci vedených správních řízení vydaly krajské pobočky Úřadu práce ČR celkem **3 543** rozhodnutí, kterými povolily či nepovolily výkon činnosti dítěte, či řízení bylo zastaveno. Nesoulad mezi počtem podaných žádostí a počtem vydaných rozhodnutí je způsoben zejména lhůtou pro vydání správního rozhodnutí. Srovnáním přijatých žádostí lze zkonstatovat, že v roce 2015 bylo přijato o **301** žádostí méně než v roce 2016, přičemž v roce předcházejícím bylo přijato **3 274** žádostí.

V rámci povolování výkonu činnosti dítěte je z podkladů krajských poboček Úřadu práce ČR zřejmé, že převažovaly žádosti na činnost uměleckou a reklamní.

Tabulka 7 Přehled o podaných žádostech povolování činnosti dítěte

Přehled o podaných žádostech povolování činnosti dítěte		
Pracoviště ÚP ČR	Počet podaných žádostí	Počet vydaných rozhodnutí o výkonu činnosti dítěte (povolení i nepovolení)
KrP v Brně	192	192
KrP v Českých Budějovicích	84	82
KrP v Hradci Králové	67	62
KrP v Jihlavě	40	40
KrP v Karlových Varech	36	36
KrP v Liberci	51	47
KrP v Olomouci	81	83
KrP v Ostravě	189	178
KrP v Pardubicích	67	67
KrP v Plzni	165	162
KrP pro hl. m. Prahu	1770	1763
KrP v Příbrami	656	654
KrP v Ústí nad Labem	106	106
KrP ve Zlíně	71	71
Celkem ČR	3575	3543

18. STÍŽNOSTI A PODNĚTY

18.1 Stížnosti

Fyzické a právnické osoby nebo skupiny osob mají právo obracet se na Úřad práce ČR, jako správní úřad, se stížnostmi proti nevhodnému chování úředních osob nebo postupu Úřadu práce ČR.

Vyřizování stížností zajišťují Odbor kontrolně právní generálního ředitelství a Odbory kontrolně právní krajských poboček Úřadu práce ČR dle jejich příslušnosti. Jednotlivé útvary Úřadu práce ČR šetří a vyřizují stížnosti a podněty týkající se jejich činnosti.

Ve sledovaném období bylo generálnímu ředitelství a krajským pobočkám Úřadu práce ČR, potažmo jejich kontaktním pracovištím, doručeno celkem **987** stížností a **46** stížností, které nebyly vyřízeny v roce 2015, tj. celkem **1 033** stížností. Z tohoto počtu bylo **5** stížností postoupeno jinému správnímu orgánu k vyřízení, **45** stížností bylo předloženo nadřízenému správnímu orgánu k přešetření způsobu vyřízení, **16** stížností bylo zpětvzato stěžovateli, **1** stížnost nebyla prošetřena z důvodu její nekonkrétnosti a nedoplnění vyžádaného doplnění ze strany stěžovatele a **67** rozpracovaných stížností bylo převedeno do roku 2017 k jejich dořešení. Z celkového počtu **899** vyřízených stížností bylo **42** stížností důvodných, **59** stížností částečně důvodných a **798** stížností nedůvodných.

Podané stížnosti svým obsahem zpochybňovaly:

- postup Úřadu práce ČR nebo chování jeho zaměstnanců,
- postup nebo chování zaměstnanců jiných správních orgánů; tyto stížnosti byly postoupeny příslušným správním orgánům k dalším úkonům.

Tabulka 8 Přehled vyřízených stížností podaných u jednotlivých krajských poboček Úřadu práce ČR a generálního ředitelství

Přehled vyřízených stížností v roce 2016 dle jednotlivých oblastí				
KrP/GŘ	Zaměstnanost	Nepojistné sociální dávky	Ostatní	Vyřízeno v roce 2016 celkem
Generální ředitelství	32	52	5	89
KrP v Brně	29	74	6	109
KrP v Českých Budějovicích	8	26	11	45
KrP v Hradci Králové	12	20	1	33
KrP v Jihlavě	1	13	0	14
KrP v Karlových Varech	17	21	6	44
KrP v Liberci	5	11	0	16
KrP v Olomouci	22	42	2	66
KrP v Ostravě	26	69	5	100
KrP v Pardubicích	13	12	0	25
KrP v Plzni	9	19	1	29
KrP pro hl. m. Prahu	26	99	16	141
KrP v Příbrami	35	49	7	91
KrP v Ústí nad Labem	20	59	1	80
KrP ve Zlíně	6	11	0	17
Celkem ČR	261	577	61	899

Zaměření stížností

Z pohledu zaměření jednotlivých stížností lze zkonstatovat, že:

- nejvíce stížností směřovalo svým obsahem proti činnostem souvisejících s vyřizováním nepojistných sociálních dávek. Z celkového počtu **899** stížností to bylo **540** vyřízených stížností, které svým obsahem zpochybňovaly postup správního orgánu při vyřizování žádostí o nepojistné sociální dávky. Nejčastěji uváděným problémem byly průtahy při vyřizování žádostí o konkrétní nepojistné sociální dávky a jejich vyplácení se zpožděním (dávky pomoci v hmotné nouzi, dávky pro osoby se zdravotním postižením a dávky státní sociální podpory).
- Dalším okruhem stížností, byly ty, které směřovaly proti činnostem souvisejících s vykonávanými agendami v rámci zaměstnanosti. Celkem bylo vyřízeno, jak vyplývá z evidencí vedených krajskými pobočkami Úřadu práce ČR a generálním ředitelství **255** stížností zaměřených na uvedenou

oblast. Konkrétně se jednalo zejména o problematiku týkající se rekvalifikací, podpory v nezaměstnanosti, vyřazení uchazeče z evidence uchazečů o zaměstnání, neschválení příspěvků aktivní politiky zaměstnanosti a poradenství.

- Nejméně stížností bylo identifikováno jako stížnosti ostatní, kterých bylo vyřízeno **59**. Konkrétně se jednalo o problematiku týkající se nedodržování úředních hodin, nezvedání telefonů, nedostatečně zpracované informace na webových stránkách Úřadu práce ČR, jeho jednotlivých pracovišť, nevhodné podmínky pro klienty na některých pracovištích Úřadu práce ČR apod.

Napříč výše uvedenými oblastmi byly směřovány stížnosti proti nevhodnému chování zaměstnanců Úřadu práce ČR. Přehled počtu stížností vyřizovaných jednotlivými krajskými pobočkami a generálním ředitelstvím je uveden v **příloze č.9**.

18.2 Podněty

V roce 2016 bylo u Úřadu práce ČR podáno celkem **1 414** podnětů, z toho **406** podnětů týkajících se oblasti zaměstnanosti, **837** podnětů týkajících se oblasti nepojistných sociálních dávek a **171** podnětů týkajících se dalších činností Úřadu práce ČR.

Přehled podnětů dle oblastí je uveden v **příloze č. 10**.

19. PETICE A JEJICH VYHODNOCENÍ

Ve sledovaném období nebyly podány u Úřadu práce žádné petice.

20. POSKYTOVÁNÍ INFORMACÍ PODLE ZÁKONA Č. 106/1999 SB., O SVOBODNÉM PŘÍSTUPU K INFORMACÍM, VE ZNĚNÍ POZDĚJŠÍCH PŘEDPISŮ

Úřad práce ČR plní svou povinnost jako povinný subjekt ve smyslu ustanovení § 2 zákona č. 106/1999 Sb., o svobodném přístupu k informacím, ve znění pozdějších předpisů (dále jen „zákon“).

Poskytování informací je upraveno vnitřním řídícím aktem - směrnicí generálního ředitele a informace jsou poskytovány jak generálním ředitelstvím, tak krajskými pobočkami Úřadu práce ČR, přičemž odpovědným útvarem za poskytování informací je Odbor kontrolně právní generálního ředitelství a Odbory kontrolně právní jednotlivých krajských poboček Úřadu práce ČR.

V roce 2016 Úřad práce ČR přijal a vyřídil **194** písemných žádostí o poskytnutí informací podaných v režimu zákona a z tohoto počtu **47** žádostí v souladu s ustanovením § 15 zákona odmítl nebo částečně odmítl. Přehled o poskytování informací podle zákona o svobodném přístupu k informacím je uveden v **příloze č. 11**.

21. NAKLÁDÁNÍ S POHLEDÁVKAMI ÚŘADU PRÁCE ČR

Odbory kontrolně právní krajských poboček a Odbor kontrolně právní generálního ředitelství zajišťují vymáhání pohledávek Úřadu práce ČR. Pohledávky na Úřadu práce ČR vznikají zejména v oblasti zaměstnanosti (přeplatky na podporách v nezaměstnanosti, vrácení kompenzace, vrácení nákladů rekvalifikací), v oblasti nepojistných sociálních dávek (přeplatky na dávkách státní sociální podpory, hmotné nouze, příspěvku na péči, dávkách pro zdravotně postižené), ochrany zaměstnanců při platební neschopnosti zaměstnavatele (pohledávky za vyplacené mzdové nároky a odvody podle zákona č. 118/2000 Sb.), výživného (pohledávky za výživným u dětí

svěřených do pěstounské péče), uložených pokut podle procesních předpisů (správní řád, daňový řád) a také v oblasti občanskoprávní.

Základním předpisem pro vymáhání pohledávek je zákon č. 219/2000 Sb., o majetku České republiky a jejím vystupování v právních vztazích, ve znění pozdějších předpisů. Úřad práce ČR část pohledávek předává k vymáhání dle daňového řádu v rámci dělené správy Celní správě ČR, část pohledávek vymáhá sám, a to buď v režimu daňového řádu (pohledávky, kde je Úřad práce ČR exekučním orgánem) anebo v režimu nedaňovém (občanskoprávní cestou).

Vymáhání pohledávek Úřadu práce ČR je upraveno vnitřním řídicím aktem – směrnicí generální ředitelky Jednotný postup při nakládání s pohledávkami Úřadu práce České republiky.

Přehled celkové výše pohledávek předaných krajskými pobočkami ÚP ČR k vymáhání Celní správě ČR je uveden v Tab. viz níže..

Úspěšnost vymáhání pohledávek závisí zejména na struktuře klientely Úřadu práce ČR, kdy často jde o osoby s nízkou možností dluh splácet a se zadlužením i jinými pohledávkami (např. klienti systému hmotné nouze). Nejvyšší finanční objem tvoří pohledávky vymáhané Úřadem práce ČR v oblasti ochrany zaměstnanců při platební neschopnosti zaměstnavatele, kdy Úřad práce ČR vyplácí za zaměstnavatele v insolvenci dlužné mzdové nároky – v těchto případech je vymáhání závislé na situaci úpadku zaměstnavatele a vývoji insolvenčního řízení, kdy je Úřad práce ČR uspokojen v příslušném pořadí dle zbývajících majetkové podstaty. Další významnou oblastí je oblast pohledávek za výživným u dětí svěřených do pěstounské péče, kde nárůst pohledávek souvisí s nárůstem agendy pěstounské péče. Přehled pohledávek předané Celní správě ČR je uveden v **příloze č. 12**

22. NEPOJISTNÉ SOCIÁLNÍ DÁVKY

Přehled počtu a objemu vyplacených nepojistných sociálních dávek v roce 2016, včetně dávek pomoci v hmotné nouzi, je uveden v **příloze č. 13a-e**.

22.1 Státní sociální podpora a druhy dávek SSP

System SSP je upraven zákonem č. 117/1995 Sb., o státní sociální podpoře, ve znění pozdějších předpisů (dále jen „zákon o SSP“). System SSP chápe rodinu jako soužití rodičů a nezaopatřených dětí ve společné domácnosti. V závislosti na příjmu rodiny jsou poskytovány přídavek na dítě, příspěvek na bydlení, porodné. Bez ohledu na příjem rodiny se poskytují rodičovský příspěvek a pohřebné.

Na základě požadavku MPSV byla aplikace upravena v souladu s odst. 8 § 30 zákona č. 117/1995 Sb., o státní sociální podpoře. Jestliže po odpočtu všech vyplacených částek rodičovského příspěvku od celkové částky 220 000 Kč zbývá částka, která je nižší než částka, která byla naposledy na rodičovském příspěvku vyplacena, vyplátí se tento rozdíl ve splátce rodičovského příspěvku náležejícího za poslední kalendářní měsíc.

V říjnu byla nasazena funkcionality doplňování oprávněných úředních osob.

Z důvodu požadavku na získání statistických údajů počtu azylantů pobírajících nepojistné sociální dávky byla zapracována nová funkcionality do IS OKcentra a od 15. prosince 2016 pracovníci postupně doplňují ke všem osobám požadované informace.

V dubnu a v říjnu 2016 se konaly metodické dny státní sociální podpory, kterých se zúčastnili zástupci KrP ÚP, GR ÚP a MPSV. Na těchto jednáních se řešily případy z praxe související s výše uvedenými úpravami a byly zodpovězeny dotazy zasláné z jednotlivých krajských pracovišť. Hlavním tématem obou metodických dnů se stala výplata dávek s evropským prvkem.

V květnu a v říjnu 2016 proběhla jednání pracovní skupiny SSP pro oblast IT problematiky, na kterých byly projednány podněty z území na úpravu aplikace.

Celkové náklady na výplatu dávek SSP (včetně poštovního) v roce 2016 činily 35 149 364 tis. Kč.

22.1.1 Přídavek na dítě

Přídavek na dítě je základní dlouhodobou dávkou poskytovanou rodinám s dětmi, která pomáhá krýt náklady spojené s výchovou a výživou nezaopatřených dětí. Při poskytování dávky je testován příjem rodiny v předchozím kalendářním roce, jenž nesmí překročit 2,4násobek životního minima rodiny. Za příjem se považuje i rodičovský příspěvek. V roce 2016 bylo vyplaceno celkem 2 823 653 tis. Kč.

22.1.2 Příspěvek na bydlení

Příspěvek na bydlení přispívá na krytí nákladů na bydlení rodinám či jednotlivcům s nízkými příjmy. Poskytování příspěvku podléhá testování příjmů rodiny za kalendářní čtvrtletí. Nárok na dávku vznikne, pokud náklady na bydlení přesahují částku součinu rozhodného příjmu v rodině a koeficientu 0,30 (na území Hl. m. Prahy 0,35), nebo pokud součin rozhodného příjmu v rodině a koeficientu 0,30 (0,35) není vyšší než částka normativních nákladů na bydlení. Za příjem se považují i přídavek na dítě a rodičovský příspěvek. V roce 2016 bylo poskytnuto 9 289 653 tis. Kč.

22.1.3 Rodičovský příspěvek

Na rodičovský příspěvek má rodič nárok, jestliže po celý kalendářní měsíc osobně celodenně a řádně pečuje o nejmladší dítě v rodině a žadatel o dávku i nejmladší dítě v rodině splňují podmínku trvalého pobytu a bydliště na území ČR. Podle výše denního vyměřovacího základu ke dni narození dítěte může rodič volit výši a tím i délku čerpání rodičovského příspěvku, přičemž celková výše čerpání rodičovského příspěvku činí 220 000 Kč. Při poskytování této dávky není testován příjem rodiny ani výdělečná činnost pečujícího rodiče. Na rodičovský příspěvek bylo vynaloženo v roce 2016 celkem 22 661 438 tis. Kč.

22.1.4 Porodné

Porodné je dávka, kterou se jednorázově přispívá na náklady související s narozením prvního a druhého živě narozeného dítěte. Nárok na porodné má ode dne převzetí dítěte do trvalé péče nahrazující péči rodičů také osoba, která převzala dítě do takové péče do 1 roku jeho věku, pokud toto dítě bylo prvním nebo druhým dítětem této osoby. Při poskytnutí dávky je testován příjem rodiny v předchozím kalendářním čtvrtletí, který nesmí překročit 2,7 násobek životního minima rodiny. Výše dávky na první živě narozené dítě je 13 000 Kč, na druhé živě narozené dítě pak 10 000 Kč. Za příjem se nepovažuje rodičovský příspěvek ani přídavek na dítě. Výše porodného v roce 2016 činila 256 726 tis. Kč.

22.1.5 Pohřebné

Touto dávkou se přispívá na náklady spojené s vypravením pohřbu nezaopatřeného dítěte nebo rodiče nezaopatřeného dítěte. Příjem rodiny se netestuje. Jednorázová

dávka pohřebného činí 5000 Kč. Celkové náklady na výplatu uvedené dávky v roce 2016 činily celkem 13 250 tis. Kč.

22.1.6 Dávky vyplácené podle Nařízení EU

Mezi rodinné dávky vyplácené podle Nařízení EU patří přídavek na dítě a rodičovský příspěvek. Porodné a příspěvek na bydlení patří mezi sociální výhody. V případě splnění podmínek ÚP ČR vyplácí dávky buď z důvodu primární kompetence v plné výši, nebo z důvodu sekundární kompetence jako doplatek dávky, pokud je výše dávky v ČR vyšší než v primárně kompetentním státě. Pokud primárně kompetentní členský stát nereaguje, na základě Nařízení EU začne ČR jako sekundárně kompetentní stát vyplácet doplatek, pokud je mu známa výše dávky v druhém členském státě. Pouze v případě, kdy druhý z rodičů, který nežije s dítětem ve společné domácnosti, nespolupracuje s primárně kompetentním státem, ČR vyplatí prozatímně celou dávku a následně požádá druhý členský stát o její úhradu. Stejně tak probíhá vzájemná úhrada mezi ČR a dalšími členskými státy v případě, kdy ČR nebo jiný členský stát vyplatil neoprávněně dávky z důvodu, že klient včas nenahlásil zahájení výdělečné činnosti v členském státě, který začal být kompetentním k výplatě.

22.1.7 E-formuláře

Pro ověřování podmínek pro rodinné dávky v rámci EU (přídavek na dítě a rodičovský příspěvek) se dle Nařízení Evropského společenství se používají tzv. E-formuláře. Formuláře jsou zasílány na GŘ ÚP ČR a MPSV zpravidla kompetentními zahraničními institucemi. Zejména jde o:

- Formulář E-001 Žádost o informace, sdělení informace, žádost o formuláře, urgencye (všeobecný formulář).
- Formulář E-401 Potvrzení týkající se skladby rodinných příslušníků pro účely přiznání rodinných dávek.
- Formulář E-411 Žádost o informace o nároku na rodinné dávky v členských státech, kde rodinní příslušníci bydlí.

E-formuláře postupně nahrazují tzv. sedy řady F 001 až F 026, u kterých se v budoucnu počítá s elektronizací.

22.2 Dávky pěstounské péče

Ve věci řízení o dávkách pěstounské péče se postupuje dle zákona č. 359/1999 Sb., o sociálně-právní ochraně dětí, ve znění pozdějších předpisů (dále ZSPOD). Všechny dávky pěstounské péče byly v roce 2016 vypláceny bez větších problémů, ačkoliv nastalo několik významných změn v zákoně č. 586/1992 Sb., o daních z příjmu, které přímo ovlivnily dávku odměna pěstouna.

V oblasti dávek pěstounské péče došlo k meziročnímu nárůstu počtu pěstounů. K 31. 12. 2015 bylo evidováno 12 068 pěstounů a k 31. 12. 2016 již bylo evidováno 12 542 pěstounů. Nárůst o cca 4 % byl způsoben dlouhodobou podporou pěstounské péče ze strany MPSV ČR, větší osvětou veřejnosti a snahou soudů a odborů sociálně-právní ochrany dětí přednostně umísťovat děti do náhradní rodinné péče. K 31. 12. 2016 bylo v pěstounské péči umístěno 15 996 dětí. Za rok 2015 bylo celkem vyplaceno cca 329 tis. dávek pěstounské péče o celkovém objemu vč. povinného pojistného 3 116 405 tis. Kč. V roce 2016 bylo celkem vyplaceno cca 336 tis. dávek pěstounské péče, za rok 2016 byl zaznamenán nárůst o 2 %, přičemž celkový objem vyplacených finančních prostředků vč. povinného pojistného činil 3 277 584 tis. Kč.

Celkem bylo na dávkách pěstounské péče a státním příspěvku na výkon pěstounské péče vyplaceno v roce 2015 3 597 817 tis. Kč. Za rok 2016 činil celkový objem vyplacených finančních prostředků 3 799 056 tis. Kč – Příloha 13c.

22.2.1 Příspěvek na úhradu potřeb dítěte

Nárok na příspěvek na úhradu potřeb dítěte má nezletilé nezaopatřené dítě svěřené do pěstounské péče. Nárok je zachován i po dosažení zletilosti dítěte, nejdéle však do dvacátého šestého roku jeho věku, jde-li o nezaopatřené dítě podle zákona upravujícího státní sociální podporu, které trvale žije a společně uhrazuje náklady na své potřeby s osobou, která byla do dosažení jeho zletilosti osobou pečující.

Počet vyplacených příspěvků na úhradu potřeb dítěte vzrostl v roce 2016 oproti roku 2015 o 2,8 % a celkem na ně bylo v roce 2016 vyplaceno 1 048 230 tis. Kč, přičemž rozdíl v objemu vyplacených finančních prostředků činil zhruba 57 237 tis. Kč, což je přibližně 6% nárůst oproti roku 2015. V této kategorii nejsou zahrnuty děti, které nesplnily zákonné podmínky pro přiznání dávky dle ustanovení § 47g zákona č. 359/1999 Sb., o sociálně-právní ochraně dětí, ve znění pozdějších předpisů.

22.2.2 Odměna pěstouna

Nárok na odměnu pěstouna má osoba pečující a osoba v evidenci (osoba pečující i po dosažení zletilosti dítěte, pokud má dítě nárok na příspěvek na úhradu potřeb dítěte). Pokud jsou oba manželé osobou pečující nebo osobou v evidenci, náleží odměna pěstouna pouze jednomu z nich. S ohledem na formu „odměny pěstouna“, na kterou je nahlíženo jako na příjem, zaměstnanci útvarů NSD ÚP ČR museli i nadále zároveň zajišťovat agendu „Prohlášení poplatníka daně z příjmů fyzických osob ze závislé činnosti“ za zdaňovací období roku 2015 ve vazbě na zákon č. 586/1992 Sb., o daních z příjmu. V souvislosti s potřebou kontroly a vyčíslení odvodů pojistného na sociální a zdravotní pojištění, odvodů zálohy daně z příjmu, daňového bonusu z odměny pěstouna a změnami, týkajícími se příslušných zákonů, vzrostl zaměstnancům útvarů NSD ÚP ČR objem agendy. I v roce 2016 pracovníci útvarů NSD poskytovali pěstounům metodické poradenství při vyplňování formulářů. Z doložených podkladů pracoviště účetní v Jeseníku provedlo roční zúčtování daně z dávky odměna pěstouna.

V roce 2015 bylo vyplaceno více než 142 tis. dávek v celkovém objemu 1 241 216 tis. Kč. V roce 2016 bylo vyplaceno více než 146 tis. dávek o objemu 1 323 044 tis. Kč. V meziročním srovnání se jedná o nárůst počtu vyplacených dávek přibližně o 4 tis., objem vyplacených finančních prostředků vzrostl o cca 81 828 tis. Kč.

22.2.3 Příspěvek při převzetí dítěte

Nárok na příspěvek při převzetí dítěte má osoba pečující, která převzala dítě do pěstounské péče.

Počet vyplacených příspěvků při převzetí dítěte klesl v roce 2016 ve srovnání s rokem 2015 o 49 %. K 31. 12. 2016 bylo vyplaceno 1,1 tis. dávek, což je o 1 112 dávek méně než počet dávek vyplacených k 31. 12. 2015. Nejedná se o faktický počet převzatých dětí do náhradní rodinné péče za sledované období, neboť příspěvek při převzetí dítěte nenáleží dle ZSPOD osobám v evidenci. Náklady na tento příspěvek činily v roce 2016 celkem 18 801 tis. Kč.

22.2.4 Příspěvek na zakoupení osobního motorového vozidla

Na příspěvek má nárok osoba pečující, která má v pěstounské péči nejméně 3 děti nebo má nárok na odměnu pěstouna z důvodu péče o 3 děti, včetně zletilých

nezaopatřených dětí, jež zakládají osobě pečující nárok na odměnu pěstouna. Výše příspěvku na zakoupení motorového vozidla činí 70 % pořizovací ceny motorového vozidla nebo prokázaných výdajů na opravy, nejvýše však 100 000 Kč. Součet těchto příspěvků poskytnutých osobě pečující v období posledních deseti kalendářních let před dnem podání žádosti nesmí přesáhnout 200 000 Kč. Podmínkou je, že osoba pečující nesmí motorové vozidlo používat k výdělečné činnosti.

Objem finančních prostředků vyplacených na příspěvek na zakoupení osobního motorového vozidla vzrostl v roce 2016 oproti roku 2015 o 1 %, což činilo nárůst o 87 tis. Kč. K 31. 12. 2015 bylo vyplaceno 200 dávek o objemu 12 608 tis. Kč, k 31. 12. 2016 107 dávek o objemu 12 695 tis. Kč.

22.2.5 Příspěvek při ukončení pěstounské péče

Nárok na příspěvek při ukončení pěstounské péče má fyzická osoba, která byla ke dni dosažení zletilosti v pěstounské péči (osoby pečující i osoby v evidenci), a to ke dni zániku nároku této osoby na příspěvek na úhradu potřeb dítěte. Výše jednorázového příspěvku činí 25 000 Kč a každé osobě náleží jen jednou.

V roce 2015 bylo vyplaceno 766 příspěvků při ukončení pěstounské péče, v roce 2016 bylo vyplaceno 362 příspěvků ve výši 20 487 tis. Kč, což je zhruba o 53 % méně než v roce 2015.

22.3 Státní příspěvek na výkon pěstounské péče – účelový transfer

Nárok na státní příspěvek na výkon pěstounské péče (dále jen SPVPP) podle § 47d zákona č. 359/1999 Sb., o sociálně-právní ochraně dětí, ve znění pozdějších předpisů (dále jen ZSPOD), má obecní úřad obce s rozšířenou působností na základě vydání správního rozhodnutí o úpravě práv a povinností při výkonu pěstounské péče podle § 47b odst. 2 ZSPOD nebo obecní úřad obce s rozšířenou působností, obecní úřad, krajský úřad, nebo pověřená osoba, která uzavřela dohodu o výkonu pěstounské péče podle § 47b ZSPOD. Tento státní příspěvek je určen na pokrytí nákladů vynakládaných na zajišťování pomoci osobám pečujícím, osobám v evidenci nebo svěřeným dětem a na provádění dohledu nad pěstounskou péčí. V roce 2015 bylo vyplaceno na SPVPP 481 412 tis. Kč. Za rok 2016 objem vyplacených finančních prostředků činil 521 472 tis. Kč, tj. o 8 % více než v roce 2015. Nominální údaje za rok 2016 jsou uvedeny v příloze č. 14.

22.4 Systém dávek pomoci v hmotné nouzi

Počátek prvního čtvrtletí roku 2016 se nesl v duchu intenzivní spolupráce s oddělením zaměstnanosti ve věci přípravy směrnice, upravující jednotný postup spolupráce při zprostředkování zaměstnání vybraným uchazečům o zaměstnání pobírajícím dávky pomoci v hmotné nouzi útvarů NSD (hmotné nouze) a útvarů zaměstnanosti krajských poboček Úřadu práce ČR a jejich kontaktních pracovišť. Vytvořená Směrnice generální ředitelky č. 2/2016 s názvem Pravidla spolupráce útvarů zaměstnanosti a útvarů NSD (hmotné nouze) Úřadu práce České republiky je účinná od 1. 2. 2016 a od 15. 11. 2016 je účinný i její Dodatek č. 1. Dále byla ke Směrnici vydána i Pravidla spolupráce útvarů zaměstnanosti a útvarů NSD Úřadu práce České republiky.

Od ledna do září 2016 se Generální ředitelství ÚP ČR věnovalo spolupráci s Oddělením ostatních evropských fondů MPSV a v rámci Operačního programu potravinové a materiální pomoci (OP PMP) připravilo a administrovalo další výzvu na školní rok 2016/2017. Výzva je opět zaměřena na podporu bezplatného stravování pro děti ohrožené chudobou ve školních a předškolních zařízeních.

Ve druhé polovině roku se Generální ředitelství ÚP ČR aktivně podílelo na přípravě a proškolení Instrukce č. 10/2016 Postup při posouzení případu hodného zvláštního zřetele, účinné od 1. 12. 2016, která je zaměřena na posuzování případů hodných zvláštního zřetele v tzv. substandardním bydlení a s tím spojené poskytování doplatků na bydlení. Instrukce obsahuje pasáže pro úzkou spolupráci mezi odděleními NSD a odděleními ZAM. Ze strany GŘ ÚP ČR byl k Instrukci vytvořen praktický vzor pro posuzování případu hodného zvláštního zřetele.

Během roku byly pro metodiky Krajských poboček ÚP ČR pořádány 3 metodické dny hmotné nouze, zaměřené na aktuální témata a řešení naléhavých problémů této agendy. V červnu 2016 byly pořádány 3 workshopy k využívání poukázek pro osoby v hmotné nouzi a v měsíci červnu se pracovníci Generálního ředitelství ÚP ČR a Krajských poboček ÚP ČR zúčastnili workshopu k řešení vybraných případů oddělení NSD a odvolacího orgánu.

Generální ředitelství ÚP ČR průběžně zpracovává a vydává vnitřní řídicí akty k oblastem, které je nutno upravit metodicko-sjednocujícími postupy. Od 1. 11. 2016

nabylo účinnosti Sdělení č. 11/2016 Předávání spisové dokumentace v agendách nepojistných sociálních dávek v rámci krajské pobočky ČR. Ke Sdělení byly vytvořeny elektronické vzory. Od 1. 10. 2016 je účinné Sdělení č. 10/2016 Užití přímé úhrady a zvláštního příjemce u dávky doplatek na bydlení.

Ve Sbírce zákonů byl dne 14. listopadu 2016 publikován zákon č. 367/2016 Sb., kterým se mění zákon č. 111/2006 Sb., o pomoci v hmotné nouzi, ve znění pozdějších předpisů. Účinnost uvedeného zákona nastává dne 1. února 2017. Tímto zákonem je mimo jiného zintenzivněna realizace veřejné služby. Přípravy na novele vyžadovaly úzkou a intenzivní spolupráci mezi oddělením NSD a ZAM a dále spolupráci s příslušnými odbory MPSV zástupci informačního systému, aby nejen výkon veřejné služby mohl být správně aplikován. Nově byla do zákona dána mezi zvýšení příjmu vlastním přičiněním i možnost zvýšení příjmu vlastní prací. Částku živobytí si dále může osoba zvýšit dle novely o až o 300 Kč v případě, že prokáže, že má zvýšené náklady spojené s hledáním zaměstnání nebo s výkonem veřejné služby. Na základě vzájemné spolupráce s uvedenými odbory vznikají vnitřní řídicí akty, a to: Směrnice GŘ ÚP ČR k postupu Úřadu práce České republiky při realizaci veřejné služby a Instrukce MPSV ke sjednocení postupu při aplikování zákona č. 367/2016 Sb., kterým se mění zákon č. 111/2006 Sb., o pomoci v hmotné nouzi, ve znění pozdějších předpisů. Zároveň se připravuje návazné dokumenty, které zjednoduší aplikování dané novely. Náklady na hmotnou nouzi byly v roce 2016 celkem 9 346 781 tis. Kč – Příloha 13 a.

22.4.1 Doplatek na bydlení

Dávka doplatek na bydlení pomáhá společně s vlastními příjmy občana a příspěvkem na bydlení ze systému státní sociální podpory uhradit odůvodněné náklady na bydlení. Výše doplatku na bydlení je stanovena tak, aby po zaplacení odůvodněných nákladů na bydlení (tj. nájmu, služeb s bydlením spojených a nákladů za dodávky energií) zůstala osobě či rodině částka živobytí. Nárok na dávku má žadatel užívající byt, kterého je vlastník nebo nájemce, a jehož příjem (příjem společně posuzovaných osob) je po úhradě odůvodněných nákladů na bydlení nižší než částka jeho živobytí (částka živobytí společně posuzovaných osob). Z celkově vynaložených nákladů na dávky pomoci v hmotné nouzi v r. 2016 činil doplatek na bydlení 2 916 772 tis. Kč.

22.4.2 Příspěvek na živobytí

Tato dávka pomoci v hmotné nouzi řeší nedostatečný příjem osoby, případně okruhu společně posuzovaných osob, který je dán zákonem č. 110/2006 Sb., o životním a existenčním minimu, ve znění pozdějších předpisů. Nárok vzniká za splnění zákonných podmínek, pokud po odečtení přiměřených nákladů na bydlení nedosahuje příjem osoby či rodiny částky živobytí.

Částka živobytí je stanovena pro každou osobu individuálně, a to na základě hodnocení její snahy a možností, ale také udělených sankcí. Odvíjí se od částek existenčního a životního minima. Výše příspěvku na živobytí se stanovuje jako rozdíl mezi živobytím osoby nebo rodiny a jejich příjmem, od kterého se odečtou přiměřené náklady na bydlení. Příspěvek na živobytí byl vyplacen v roce 2016 ve výši 6 221 329 tis. Kč.

22.4.3 Mimořádná okamžitá pomoc

Prostřednictvím mimořádné okamžité pomoci může být poskytnuta pomoc v situacích nepříznivého a mimořádného charakteru, kdy je potřeba poskytnout pomoc bezprostředně. Jde o situace jako:

- osoba neplní podmínky hmotné nouze pro opakované dávky, ale kvůli nedostatku finančních prostředků jí hrozí vážná újma na zdraví;
- osobu postihne vážná mimořádná událost a celkové sociální a majetkové poměry této osoby jí neumožňují překonat událost vlastními silami. Takovou událostí je živelní pohroma, požár, ekologická nebo průmyslová havárie nebo jiná destruktivní událost;
- osoba nemá vzhledem k příjmům a celkovým sociálním a majetkovým poměrům dostatečné prostředky:
 - k úhradě nezbytného jednorázového výdaje, spojeného zejména se zaplacením správního poplatku při prokázané ztrátě osobních dokladů, při vydání duplikátu rodného listu nebo dokladů potřebných k přijetí do zaměstnání, s úhradou jízdného v případě ztráty peněžních prostředků, a v případě nezbytné potřeby s úhradou noclehu;
 - na úhradu nákladů spojených s pořízením nebo opravou nezbytných základních předmětů dlouhodobé potřeby;

- k uhrazení odůvodněných nákladů vzniklých v souvislosti se vzděláním nebo se zájmovou činností nezaopatřených dětí a na zajištění nezbytných činností souvisejících se sociálně-právní ochranou dětí;
- osoba nemůže v daném čase, s ohledem na neuspokojivé sociální zázemí a nedostatek finančních prostředků, úspěšně řešit svoji situaci a je ohrožena sociálním vyloučením. Jedná se zejména o osobu, která:
 - je propuštěna z výkonu vazby nebo z výkonu trestu odnětí svobody, nebo
 - je po ukončení léčby závislostí propuštěna ze zdravotnického zařízení, psychiatrické léčebny nebo léčebného zařízení pro závislosti, nebo
 - je propuštěna ze školského zařízení pro výkon ústavní či ochranné výchovy nebo z pěstounské péče po dosažení zletilosti, respektive v 19 letech, nebo
 - nemá uspokojivě naplněny životně důležité potřeby vzhledem k tomu, že je osobou bez přístřeší, nebo
 - je osobou, jejíž práva a zájmy jsou ohroženy trestnou činností jiné osoby. V roce 2016 bylo poskytnuto na mimořádnou okamžitou pomoc 116 772 tis. Kč.

22.4.4 Sociální šetření

Sociální šetření u dávek pomoci v hmotné nouzi je nástrojem pro ověření plnění podmínek nároku na dávky a samozřejmě také nástrojem pro depistáž jiných okolností, které mohou determinovat sociální situaci klientů ÚP ČR. V oblasti dávek pomoci v hmotné nouzi se sociální šetření provádějí výběrově dle specifických podmínek případu.

22.5 Příspěvek na péči, dávky pro osoby se zdravotním postižením a průkaz pro osoby se zdravotním postižením

22.5.1 Příspěvek na péči

Příspěvek na péči je podle zákona o sociálních službách určen osobám, které z důvodu dlouhodobě nepříznivého zdravotního stavu potřebují pomoc jiné fyzické osoby při zvládnutí základních životních potřeb v rozsahu stanoveném stupněm závislosti, pokud jim pomoc poskytuje osoba blízká, asistent sociální péče,

registrovaný poskytovatel sociálních služeb, dětský domov nebo speciální lůžkové zařízení hospicového typu. Přijetím zákona č. 189/2016 Sb., kterým se mění zákon č. 108/2006 Sb., o sociálních službách, ve znění pozdějších předpisů, zákon č. 292/2013 Sb. o zvláštních řízeních soudních, ve znění zákona č. 87/2015 Sb., a zákon č. 372/2011 Sb., ve znění pozdějších předpisů, účinného od 1. 8. 2016, se o 10 % zvýšila částka příspěvku ve všech stupních závislosti. Výše příspěvku na péči činí tudíž pro osoby do 18 let v I. stupni závislosti 3300 Kč, ve II. stupni závislosti 6600 Kč, ve III. stupni závislosti 9900 Kč a ve IV. stupni závislosti 13 200 Kč. Pro osoby starší 18 let činí výše příspěvku na péči v I. stupni závislosti 880 Kč, ve II. stupni závislosti 4400 Kč, ve III. stupni závislosti 8800 Kč, ve IV. stupni závislosti 13 200 Kč.

Vedle příspěvku na péči se poskytuje rovněž zvýšení příspěvku na péči o 2000 Kč, a to nezaopatřeným dětem pobírajícím příspěvek či rodičům pobírajícím příspěvek, kteří pečují o nezaopatřené děti, pokud příjem jejich a osob společně posuzovaných za rozhodné období nedosahuje dvojnásobku životního minima. Zvýšení příspěvku na péči o 2000 Kč se rovněž poskytuje všem nezletilým dětem ve věku od 4 do 7 let, jestliže mají stanovený III. nebo IV. stupeň závislosti.

Nedílnou součástí řízení o dávku příspěvek na péči je provedení sociálního šetření, které je jedním z podkladů pro posouzení stupně závislosti. Výše uvedená novela zákona umožňuje od 1. 8. 2016 provádět sociální šetření i v průběhu hospitalizace, pokud je žadateli poskytována u jednoho nebo postupně u více poskytovatelů zdravotních služeb následná nebo dlouhodobá péče pro tutéž nemoc nebo úraz trvající nepřetržitě déle než 60 dnů a pokud tuto skutečnost žadatel osvědčí potvrzením vydaným poskytovatelem zdravotních služeb. Sociální pracovníci ÚP ČR provádějí rovněž kontrolu využívání příspěvku na péči. V průběhu roku 2016 provedli sociální pracovníci ÚP ČR celkem 20 614 kontrol využívání příspěvku na péči.

V roce 2016 bylo vynaloženo na příspěvek na péči celkem 23 104 516 tis. Kč.

22.5.2 Příspěvek na mobilitu

Příspěvek na mobilitu je opakující se nároková dávka ve výši 400 Kč měsíčně. Nárok na příspěvek na mobilitu má osoba starší 1 roku, která má nárok na průkaz osoby se zdravotním postižením označený symbolem „ZTP“ nebo „ZTP/P“, který byl přiznán podle předpisů účinných od 1. ledna 2014, opakovaně se v kalendářním měsíci za úhradu dopravuje nebo je dopravována a nejsou jí poskytovány pobytové sociální

služby podle zákona o sociálních službách v domově pro osoby se zdravotním postižením, v domově pro seniory, v domově se zvláštním režimem nebo ve zdravotnickém zařízení ústavní péče (z důvodů hodných zvláštního zřetele může být příspěvek na mobilitu přiznán i osobě, které jsou poskytovány uvedené pobytové sociální služby).

Výdaje na tuto dávku v roce 2016 činily 1 166 516 tis. Kč. Tato částka se oproti roku 2015 zvýšila o 1,8 %, kdy bylo vyplaceno 1 145 950 tis. Kč.

22.5.3 Příspěvek na zvláštní pomůcku

Nárok na příspěvek na zvláštní pomůcku mají osoby s těžkou vadou nosného nebo pohybového ústrojí nebo těžkým sluchovým postižením anebo těžkým zrakovým postižením charakteru dlouhodobě nepříznivého zdravotního stavu, které splní zákonem stanovené podmínky pro přiznání příspěvku. Nárok na příspěvek na zvláštní pomůcku poskytovaný na pořízení motorového vozidla nebo speciálního zádržního systému je poskytován také osobám s těžkou nebo hlubokou mentální retardací.

Výdaje na tuto dávku činily v roce 2016 celkem 825 765 tis. Kč, jde tedy o nárůst o 5,8 % oproti částce za rok 2015, kdy bylo vyplaceno 780 703 tis. Kč. Příspěvek na zvláštní pomůcku je nejčastěji poskytován na pořízení motorového vozidla.

22.5.4 Průkaz osoby se zdravotním postižením

Průkaz OZP je určen osobám s tělesným, smyslovým nebo duševním postižením charakteru dlouhodobě nepříznivého zdravotního stavu, které podstatně omezuje jejich schopnost pohyblivosti a orientace. Průkaz OZP je přiznáván ve třech stupních – TP, ZTP, ZTP/P, a to dle závažnosti funkčního postižení pohyblivosti a orientace. Na základě stupně přiznaného průkazu OZP mohou držitelé těchto průkazů čerpat benefity, které se k držitelství váží.

K 31. 12. 2016 bylo předáno celkem 75 724 průkazů OZP.

23. INSPEKCE POSKYTOVÁNÍ SOCIÁLNĚ-PRÁVNÍ OCHRANY

V České republice je cca 240 pověřených osob (včetně zařízení pro děti vyžadující okamžitou pomoc), které podléhají inspekci poskytování sociálně-právní ochrany. K provádění inspekcí je ÚP ČR oprávněn od 1. 1. 2015. Inspekci pro celé území České republiky zajišťují krajské pobočky ÚP ČR v Plzni, v Brně, v Hradci Králové a pobočka pro hlavní město Prahu. Organizačně je v rámci krajských poboček ÚP ČR výkon inspekcí zařazen do Oddělení nepojistných sociálních dávek. Inspekce přímo provádí 10 inspektorů v rámci celé ČR, za podpory a přímé účasti 2 metodiků GŘ ÚP ČR při vybraných inspekcích. Při inspekcích je hodnoceno plnění souboru standardů kvality sociálně-právní ochrany pro pověřené osoby a zařízení pro děti vyžadující okamžitou pomoc uvedených v příloze č. 2 a 3 vyhlášky č. 473/2012 Sb., o provedení některých ustanovení zákona o sociálně-právní ochraně dětí.

V roce 2016 ÚP ČR provedl 57 inspekcí. Při výkonu inspekcí poskytování sociálně-právní ochrany byly nejčastěji zjištěny nedostatky spočívající v nevytvoření vnitřních písemných pravidel a postupů podle standardů kvality, nebo v těchto pravidlech chyběly podstatné náležitosti či podle nich kontrolované osoby ve své praxi nepostupovaly, a dále nedostatky spočívající v chybném postupu kontrolovaných osob při praktickém výkonu jejich činnosti. Některá zjištění z inspekcí jsou dále předávána orgánům, které jsou oprávněny ve své působnosti činit opatření k nápravě nebo ukládat sankce za zjištěné nedostatky (např. krajské úřady, krajská hygienická stanice, Státní úřad inspekce práce). V roce 2016 byly provedeny první inspekce u pověřených osob zajišťujících přípravu žadatelů o zprostředkování osvojení nebo pěstounské péče k přijetí dítěte do rodiny.

Na I. pololetí roku 2017 je plánováno provedení 30 inspekcí.

24. SEZNAM TABULEK

Tabulka 1 Ukončené evidence.....	19
Tabulka 2 Interní poradenské aktivity.....	21
Tabulka 3 externí poradenské aktivity.....	22
Tabulka 4 Job Cluby.....	22
Tabulka 5 Návrat do evidence	31
Tabulka 6 Počet kontrol vykonaných ÚP ČR	49
Tabulka 7 Přehled o podaných žádostech povolování činnosti dítěte	54
Tabulka 8 Přehled vyřízených stížností podaných u jednotlivých krajských poboček Úřadu práce ČR a generálního ředitelství.....	56

25. SEZNAM GRAFŮ

Graf 1: Vývoj počtu nahlášených volných pracovních míst na ÚP ČR v letech 2013 – 2016 (v tisících).....	17
Graf 2 Struktura dotazů klientů v roce 2016.....	44
Graf 3 Statistika zobrazování stránek EURES v roce 2016	45

26. SEZNAM POUŽITÝCH ZKRATEK

AIS	agendové informační systémy
APZ	aktivní politika zaměstnanosti
ČMKOS	Českomoravská konfederace odborových svazů
ČR	Česká republika
ČSSZ	Česká správa sociálního zabezpečení
EHP	Evropský hospodářský prostor
ESF	Evropský sociální fond
ESS	elektronická spisová služba
EU	Evropská unie
EURES	Evropské služby zaměstnanosti
EUROSTAT	Statistický úřad Evropského společenství
GŘ ÚP ČR	Generální ředitelství ÚP ČR
HK ČR	Hospodářská komora ČR
HMN	hmotná nouze
CHPM	chráněné pracovní místo
ICT	informační a komunikační technologie
IOP	integrovaný operační program
IPS	informační a poradenské středisko
IT	informační technologie
JISPSV	Jednotný informační systém práce a sociálních věcí

JVM	Jednotné výplatní místo
KA	klíčová aktivita
MIKOP	Metodika individuální a komplexní práce s klienty ÚP ČR
MN	míra nezaměstnanosti
MPO ČR	Ministerstvo průmyslu a obchodu ČR
MPSV ČR	Ministerstvo práce a sociálních věcí ČR
MV ČR	Ministerstvo vnitra ČR
NIP	národní individuální projekt
NNV	nároky z nespotřebovaných výdajů
NSD	nepojistné sociální dávky
OP LZZ	Operační program Lidské zdroje a zaměstnanost
OZP	osoba se zdravotním postižením
PS	poradní sbor
PvN	podpora v nezaměstnanosti
RIP	regionální individuální projekt
SIP	systemový individuální projekt
SM	systemizované místo
SPVPP	Státní příspěvek na výkon pěstounské péče
SSP	státní sociální podpora
SÚIP	Státní úřad inspekce práce
SÚPM	společensky účelná pracovní místa
SVČ	samostatně výdělečná činnost
UoZ	uchazeč o zaměstnání
ÚP ČR	Úřad práce České republiky
VPM	volné pracovní místo
VPP	veřejně prospěšné práce
ZSPOD	zákon o sociálně-právní ochraně dětí, ve znění pozdějších předpisů