



Úřad práce ČR

ZPRÁVA O ČINNOSTI

Úřadu práce České republiky
za rok 2017

generální ředitelství Úřadu práce České republiky

Zprávu předkládá:

PhDr. Kateřina Sadílková, MBA

generální ředitelka Úřadu práce ČR

Praha 2018

OBSAH

1.	ÚVOD.....	5
2.	PERSONÁLNÍ ZABEZPEČENÍ	8
3.	HOSPODAŘENÍ ÚP ČR	8
3.1	VĚCNÉ VÝDAJE	8
3.2	PROGRAM ROZVOJE A OBNOVY MATERIÁLNĚ TECHNICKÉ ZÁKLADNY ÚP ČR PRO OBDOBÍ 2008 – 2013 (113 030) A PROGRAM ROZVOJE OBNOVY MATERIÁLNĚ TECHNICKÉ ZÁKLADNY ÚP ČR PRO OBDOBÍ 2014 – 2018 (013 030).....	10
4.	INFORMAČNÍ SYSTÉMY	11
5.	TRH PRÁCE.....	13
5.1	ANALÝZA TRHU PRÁCE	13
5.2	MEZINÁRODNÍ SROVNÁNÍ NEZAMĚSTNANOSTI PODLE EUROSTAT	14
5.3	LOKÁLNÍ SÍTĚ ZAMĚSTNANOSTI.....	16
6.	ZPROSTŘEDKOVÁNÍ ZAMĚSTNÁNÍ	18
7.	PORADENSTVÍ A DALŠÍ VZDĚLÁVÁNÍ	20
7.1	PORADENSTVÍ.....	20
7.2	REKVALIFIKACE	22
7.3	PRACOVNÍ REHABILITACE	24
8.	ZAHRANIČNÍ ZAMĚSTNANOST A MEZINÁRODNÍ SPOLUPRÁCE	24
8.1	REFUNDACE DÁVEK V NEZAMĚSTNANOSTI.....	24
8.2	ZAHRANIČNÍ ZAMĚSTNANOST.....	25
9.	AGENTURY PRÁCE.....	27
10.	AKTIVNÍ POLITIKA ZAMĚSTNANOSTI.....	28
10.1	VEŘEJNĚ PROSPĚŠNÉ PRÁCE	29
10.2	SPOLEČENSKY ÚČELNÁ PRACOVNÍ MÍSTA	30
10.3	CHRÁNĚNÁ PRACOVNÍ MÍSTA	30
10.4	PŘÍSPĚVEK NA REGIONÁLNÍ MOBILITU	31
10.5	INVESTIČNÍ POBÍDKY.....	32
10.6	PŘÍSPĚVEK NA PODPORU ZAMĚSTNÁVÁNÍ OSOB SE ZDRAVOTNÍM POSTIŽENÍM	33
11.	REGIONÁLNÍ PROJEKTY PŘÍMÉHO PŘIDĚLENÍ.....	33
11.1	RIP PODANÉ ÚP ČR V RÁMCI OPZ, INVESTIČNÍ PRIORITY 1.1, VÝZVY 010	34
11.2	RIP PODANÉ ÚP ČR V RÁMCI OPZ, INVESTIČNÍ PRIORITY 1.1, VÝZVY 004	34
11.3	RIP PODANÉ ÚP ČR V RÁMCI OPZ, INVESTIČNÍ PRIORITY 1.5, VÝZVY 003	35
11.4	RIP PODANÉ ÚP ČR V RÁMCI OPZ, INVESTIČNÍ PRIORITY 1.3, VÝZVY 044	35
12.	NÁRODNÍ PROJEKTY PŘÍMÉHO PŘIDĚLENÍ	36
12.1	VZDĚLÁVÁNÍ A DOVEDNOSTI PRO TRH PRÁCE II (VDTP II).....	36
12.2	PODPORA ODBORNÉHO VZDĚLÁVÁNÍ ZAMĚSTNANCŮ II (POVEZ II)	36
12.3	NOVÉ PRACOVNÍ PŘÍLEŽITOSTI (NOPP).....	37
12.4	NOVÉ PRACOVNÍ PŘÍLEŽITOSTI – SPOLEČENSKY ÚČELNÁ PRACOVNÍ MÍSTA (NOPP - SÚPM).....	38
12.5	NOVÉ PRACOVNÍ PŘÍLEŽITOSTI – VEŘEJNĚ PROSPĚŠNÉ PRÁCE (NOPP - VPP).....	38

13.	SYSTÉMOVÉ PROJEKTY PŘÍMÉHO PŘIDĚLENÍ	39
13.1	EFEKTIVNÍ SLUŽBY ZAMĚSTNANOSTI - EFES	39
13.2	EVROPSKÉ SLUŽBY ZAMĚSTNANOSTI ČR II (EURES ČR II)	40
13.3	PODPORA INFORMAČNÍCH A PORADENSKÝCH STŘEDISEK ÚŘADU PRÁCE ČR (PIPS)	42
13.4	ROZVOJ SYSTÉMU PODPORY ZAMĚSTNÁVÁNÍ OSOB SE ZDRAVOTNÍM POSTIŽENÍM NA VOLNÉM TRHU PRÁCE (OZP)	43
14.	AUDITNÍ ČINNOST ÚŘADU PRÁCE ČR	44
15.	KONTROLNÍ ČINNOST ÚŘADU PRÁCE ČESKÉ REPUBLIKY	44
15.1	KONTROLNÍ ČINNOST A JEJICH ZAMĚŘENÍ	46
15.2	VÝKON KONTROLNÍ ČINNOSTI	47
15.2.1	<i>Kontroly vykonané dle zákona o finanční kontrole Generální ředitelství</i>	47
15.2.2	<i>Krajské pobočky a vybraná kontaktní pracoviště</i>	48
15.3	OSTATNÍ KONTROLNÍ ČINNOST ÚŘADU PRÁCE ČR	49
16.	OCHRANA ZAMĚSTNANCŮ PŘI PLATEBNÍ NESCHOPNOSTI ZAMĚSTNAVATELE	50
17.	POVOLOVÁNÍ VÝKONU ČINNOSTI DÍTĚTE	51
18.	STÍŽNOSTI A PODNĚTY	52
18.1	STÍŽNOSTI	52
18.2	ZAMĚŘENÍ STÍŽNOSTÍ	53
18.3	PETICE	54
18.4	PODNĚTY	55
19.	POSKYTOVÁNÍ INFORMACÍ PODLE ZÁKONA Č. 106/1999 SB., O SVOBODNÉM PŘÍSTUPU K INFORMACÍM, VE ZNĚNÍ POZDĚJŠÍCH PŘEDPISŮ	55
20.	NAKLÁDÁNÍ S POHLEDÁVKAMI ÚŘADU PRÁCE ČR	55
21.	NEPOJISTNÉ SOCIÁLNÍ DÁVKY	57
21.1	STÁTNÍ SOCIÁLNÍ PODPORA A DRUHY DÁVEK SSP	57
21.1.1	<i>Přídavek na dítě</i>	58
21.1.2	<i>Příspěvek na bydlení</i>	59
21.1.3	<i>Rodičovský příspěvek</i>	59
21.1.4	<i>Porodné</i>	59
21.1.5	<i>Pohřebné</i>	60
21.1.6	<i>Dávky vyplácené podle Nařízení EU</i>	60
21.1.7	<i>E-formuláře</i>	60
21.2	DÁVKY PĚSTOUNSKÉ PÉČE	61
21.2.1	<i>Příspěvek na úhradu potřeb dítěte</i>	61
21.2.2	<i>Odměna pěstouna</i>	62
21.2.3	<i>Příspěvek při převzetí dítěte</i>	62
21.2.4	<i>Příspěvek na zakoupení osobního motorového vozidla</i>	62
21.2.5	<i>Příspěvek při ukončení pěstounské péče</i>	63
21.3	STÁTNÍ PŘÍSPĚVEK NA VÝKON PĚSTOUNSKÉ PÉČE – ÚČELOVÝ TRANSFER	63
21.4	SYSTÉM DÁVEK POMOCI V HMOTNÉ NOUZI	63
21.4.1	<i>Doplatek na bydlení</i>	66
21.4.2	<i>Příspěvek na živobytí</i>	66
21.4.3	<i>Mimořádná okamžitá pomoc</i>	66
21.4.4	<i>Sociální šetření a šetření v místě</i>	68
21.5	PŘÍSPĚVEK NA PÉČI, DÁVKY PRO OSOBY SE ZDRAVOTNÍM POSTIŽENÍM A PRŮKAZ PRO OSOBY SE ZDRAVOTNÍM POSTIŽENÍM	69
21.5.1	<i>Příspěvek na péči</i>	69
21.5.2	<i>Příspěvek na mobilitu</i>	69

21.5.3	<i>Příspěvek na zvláštní pomůcku</i>	70
21.5.4	<i>Průkaz osoby se zdravotním postižením</i>	70
22.	INSPEKCE POSKYTOVÁNÍ SOCIÁLNĚ-PRÁVNÍ OCHRANY	70
23.	SEZNAM TABULEK	72
24.	SEZNAM GRAFŮ	72
25.	SEZNAM POUŽITÝCH ZKRATEK	72

Přílohy

Zdroj dat: Úřad práce České republiky
Ministerstvo práce a sociálních věcí České republiky
Jednotné výplatní místo
Ekonomický informační systém GINIS
OKStat

1. ÚVOD

Úřad práce České republiky (dále jen „ÚP ČR“) je správním úřadem s celostátní působností a je organizační složkou státu. ÚP ČR byl zřízen dnem 1. 4. 2011, zákonem č. 73/2011 Sb., o Úřadu práce České republiky a o změně souvisejících zákonů (dále jen „zákon o ÚP ČR“). Nadřízeným správním úřadem ÚP ČR je Ministerstvo práce a sociálních věcí České republiky (dále jen „MPSV“).

ÚP ČR tvoří generální ředitelství, krajské pobočky a pobočka pro Hlavní město Prahu (dále jen „krajské pobočky“) a kontaktní pracoviště. Správní řízení v působnosti ÚP ČR se řídí zákonem o ÚP ČR a zákonem č. 500/2004 Sb., správní řád, ve znění pozdějších předpisů. ÚP ČR rozhoduje ve správním řízení v I. stupni, o odvoláních proti rozhodnutí ÚP ČR rozhoduje MPSV.

ÚP ČR spravuje několik různých oblastí, těmi hlavními jsou oblast zaměstnanosti, oblast nepojistných sociálních dávek (dále jen „NSD“), dávek péčovské péče a od začátku roku 2015 má ÚP ČR ve své kompetenci také inspekci poskytování sociálně – právní ochrany dětí.

V rámci zaměstnanosti ÚP ČR podporuje zaměstnávání uchazečů o zaměstnání (dále jen „UoZ“), především prostřednictvím zprostředkování zaměstnání, poradenství a nástrojů aktivní politiky zaměstnanosti (dále jen „APZ“). Cílem nástrojů APZ je pomoci v návratu na trh práce osobám, které by vzhledem k jejich věku, vzdělanostním, zdravotním a osobnostním dispozicím jen stěží získali práci. Nástroje APZ slouží rovněž jako prevence proti sociálnímu vyloučení.

V průběhu celého roku 2017 pokračoval, v meziročním srovnání, pokles nezaměstnanosti. Průměrný podíl nezaměstnaných osob v roce 2017 činil 4,3 %, což je pokles oproti roku 2016 o 1,3 p. b. Průměrný počet UoZ (317,6 tis.) byl v roce 2017 o 88,3 tis. nižší než v předchozím roce. Jen v prosinci 2017 bylo nezaměstnaných o 100,8 tis. méně než rok předtím. Prosincová hodnota byla nejnižší od roku 1997. V mezinárodním srovnání se ČR drží dlouhodobě pod evropským průměrem a zaujímá přední příčky, pokud jde o nejnižší míru nezaměstnanosti.

V průběhu roku 2017 výrazně vzrostl počet volných pracovních míst (dále jen „VPM“) v databázi ÚP ČR. K 31. 12. 2017 jich bylo 216 629. Pozitivně se na trhu práce podepisuje individuální přístup ÚP ČR k uchazečům o zaměstnání i zaměstnavatelům a v neposlední řadě pak efektivní státní podpora prostřednictvím nástrojů a opatření aktivní politiky zaměstnanosti (APZ). Klíčovou aktivitou ÚP ČR je pak monitoring volných pracovních míst, kdy jeho zaměstnanci kontaktují

zaměstnavatele, vyhledávají volné pozice pro uchazeče o zaměstnání a seznamují je nejen s jednotlivými nástroji a opatřeními aktivní politiky zaměstnanosti, jejichž složení vychází z potřeb konkrétních zaměstnavatelů a konkrétního regionu. ÚP ČR se ještě více zaměřuje na získávání detailnějších informací o potřebách a požadavcích zaměstnavatelů na lidské zdroje. Během dvanácti měsíců loňského roku proběhlo více než 37 tis. kontaktů se zaměstnavateli v jednotlivých regionech. Za zmínku stojí organizace výběrových řízení či předvýběry vhodných uchazečů o zaměstnání, které ÚP ČR zajišťuje pro zaměstnavatele na základě jejich konkrétních požadavků. Osvědčují se např. i setkání v rámci regionálních partnerství či osobní návštěvy starostů měst a obcí. ÚP ČR rozvíjí aktivní dialog i se státními podniky a organizacemi. Vzájemná spolupráce se týká také oblasti prevence sociálního vyloučení, zabránění zneužívání sociálních dávek nebo komunitního plánování.

O vysoké aktivitě ÚP ČR v oblasti zaměstnanosti svědčí i následující čísla: od ledna do prosince 2017 prošlo více než 18 tis. uchazečů a zájemců o zaměstnání rekvalifikačními kurzy, na které plně nebo částečně přispívá ÚP ČR. Více než 91 % z nich kurz v tomto období úspěšně ukončilo. Za 12 měsíců poskytl ÚP ČR na rekvalifikace celkem 174 338 tis Kč. Částka zahrnuje i prostředky z Evropského sociálního fondu (dále jen „ESF“). Během sledovaného období poskytl ÚP ČR příspěvek na vyhrazení 16 319 společensky účelných pracovních míst (dále jen „SÚPM“) a finančně podpořil vytvoření celkem 18 287 míst na veřejně prospěšné práce (dále jen „VPP“).

Jednou z bariér, která brání vstupu na trh práce je omezená mobilita. ÚP ČR i v tomto ohledu podporuje především dlouhodobě nezaměstnané uchazeče v pracovním uplatnění. A to prostřednictvím pilotovaného příspěvku na dojížděku a stěhování se za prací.

Nedílnou součástí služeb, které ÚP ČR poskytuje klientům, je skupinové a individuální poradenství v rámci Informačních a poradenských středisek (dále jen „IPS“) a Job klubů. Specialisté ÚP ČR jsou k dispozici nejen žákům a studentům, ale také jejich rodičům, pedagogům, uchazečům o zaměstnání nebo těm, kteří chtějí změnit povolání či si zvýšit kvalifikaci - zkrátka široké veřejnosti.

V návratu na trh práce pomáhají klientům také regionální individuální projekty (dále jen „RIP“) a národní individuální projekty (dále jen „NIP“), zaměřené na konkrétní skupiny uchazečů o zaměstnání.

Důležitou roli hraje ÚP ČR i v případě podpory zaměstnávání osob se zdravotním postižením (dále jen „OZP“). Například prostřednictvím příspěvků na vytvoření chráněného pracovního místa (dále jen „CHPM“) a následně také na úhradu nákladů spojených s jeho provozem. ÚP ČR dále vyplácí příspěvek dle § 78 zákona č. 435/2004 Sb., o zaměstnanosti, ve znění pozdějších předpisů (dále jen „zákon o zaměstnanosti“); jedná se o příspěvek na podporu zaměstnávání OZP na CHPM, který je poskytován zaměstnavateli zaměstnávajícímu na CHPM více než 50 % z celkového počtu svých zaměstnanců. Na podporu zaměstnávání OZP vyplatil ÚP ČR během loňského roku více než 5,7 mld. Kč. Zaměstnávání OZP je podporováno také v rámci poradenství, rekvalifikací, pracovní rehabilitace či spolupráce s nestátními neziskovými organizacemi.

V průběhu roku 2017 vyplatil ÚP ČR v rámci agendy NSD celkem 18 786,81 tis. dávek v hodnotě 72 556 137,17 tis. Kč. Z toho největší objem prostředků šlo na příspěvek na péči (celkem 25 174 334,5 tis. Kč), dále na rodičovský příspěvek (celkem 23 019 547,0 tis. Kč) a na příspěvek na bydlení (celkem 8 652 712,9 tis. Kč). I díky nastavení ještě užší spolupráce mezi agendami zaměstnanosti a nepojistných sociálních dávek se daří i nadále provádět sociální šetření a šetření v místě. Během roku 2017 jich provedli zaměstnanci ÚP ČR více než 111 tis. Na základě takto zjištěných skutečností ÚP ČR zamítl 559 nových žádostí o některou z dávek hmotné nouze a odejmul 1 497 už vyplácených dávek. Celkové úspory za dvanáct měsíců loňského roku přesáhly 37 mil. Kč.

Součástí ÚP ČR je také celoevropská síť EURES, která podporuje pracovní mobilitu na jednotném evropském trhu práce a stimuluje tak právo každého občana EU na volný pohyb pracovních sil. Služby EURES cílí zejména na uchazeče o zaměstnání, zaměstnavatele a na další partnerské organizace na trhu práce v Evropě. Mezi hlavní aktivity EURESu patřily v loňském roce mezinárodní i regionální burzy práce či přeshraniční informační a poradenské dny.

V České republice je přibližně 240 pověřených osob (včetně zařízení pro děti vyžadující okamžitou pomoc), které podléhají inspekci poskytování sociálně-právní ochrany. K výkonu inspekcí je ÚP ČR oprávněn od 1. 1. 2015. Během loňského roku bylo provedeno 61 inspekcí. Nejčastěji se jednalo o nedostatky spočívající v nevytvoření písemných pravidel a postupů podle standardů kvality.

2. PERSONÁLNÍ ZABEZPEČENÍ

V průběhu roku 2017 se ukazatel počtu zaměstnanců na trvalé činnosti v působnosti ÚP ČR změnil, a to ve prospěch úseku nepojistných sociálních dávek a souvisejících sociálních šetření o 300 osob. V průběhu let 2014-2017 tak bylo dosaženo nárůstu počtu zaměstnanců ÚP ČR o 1 200 osob ve prospěch nepojistných sociálních dávek. Celkový počet systemizovaných služebním a pracovním míst vzrostl na 10 708 systemizovaných míst. Navýšena byla dočasná místa na realizaci projektů spolufinancovaných z EU na celkových 1 463 míst. Vývoj počtu zaměstnanců - systemizovaných míst je uveden v příloze č. 1.

3. HOSPODAŘENÍ ÚP ČR

3.1 Věcné výdaje

Rozpočet provozních prostředků (bez odvodu prostředků fondu kulturních a sociálních potřeb) byl na rok 2017 schválen ve výši 889 016 010 Kč. V průběhu roku byl několikrát upravován, byly zapojeny profilující nároky z nespotřebovaných výdajů a prostředky z rezervního fondu. Disponibilní objem prostředků ke dni 31. 12. 2017 činil 899 560 205,84 Kč, z nichž bylo vynaloženo 829 424 422,78 Kč.

V rámci tohoto objemu byl uhrazen vedle dále uvedených věcných výdajů členský příspěvek Světové asociaci služeb zaměstnanosti se sídlem v Bruselu ve výši 217 240 Kč, výdaje související s refundací pojištění za občany vykonávající veřejnou službu organizátorovi veřejné služby 655 080 Kč.

Profilující nároky z nespotřebovaných výdajů byly vynaloženy na položce 5424 na náhrady mezd v době nemoci zaměstnanců zabezpečujících realizaci projektů spolufinancovaných z rozpočtu EU ve výši 79 500 Kč (NP - 14 008 Kč, EP - 65 492 Kč) a na provozní položky (především drobný hmotný dlouhodobý majetek) akcí programového financování ve výši 9 824 406 Kč.

Prostředky rezervního fondu byly použity na úhradu nákladů spojených se služební cestou dvou zaměstnanců krajské pobočky v Brně do Portugalska ve výši 265 115,98 Kč v souvislosti s realizací projektu „Integrace cizinců na trhu práce“ v rámci programu ERASMUS+.

V rámci věcných výdajů v celkové výši 816 992 761,94 Kč bylo nejvíce finančních prostředků vynaloženo na *nákup služeb* - celkem 418 138 719 Kč. Nejvyšší podíl tvoří příplatky na stravování 91 325 730 Kč, úklidové práce 69 442 433,28 Kč, tiskařské práce 25 271 567,89 Kč, z nichž 10 319 071,75 Kč bylo vynaloženo na stále probíhající výměnu (48 963 ks) průkazek pro občany se ZP. V r. 2016 bylo Státní tiskárně cenin za zhotovení 74 077 ks těchto průkazů uhrazeno 15 608 720 Kč. Za ostrahu pracovišť ÚP a povinné revize EZS, EPS, výtahů, hasicích přístrojů apod. včetně oprav a údržby DHDM s pořizovací cenou do stanoveného limitu bylo vynaloženo 10 464 497,36 Kč, na ostatní služby bylo vynaloženo 43 764 267,32 Kč.

Druhým největším objemem se na čerpání věcných výdajů podílely výdaje na *nákup materiálu* - celkem 184 595 898,82 Kč. Za nákup materiálu pro výpočetní techniku vydal úřad práce 87 626 326,33 Kč, papír do tiskáren a kopírek 12 752 810,58 Kč, za nákup kancelářských potřeb 11 758 867,26 Kč. Za nákup úklidových prostředků, materiál pro autoprovoz a ostatní materiál bylo vydáno celkem 15 094 796,01 Kč.

Za *nákup vody, paliv a energie* bylo celkem vynaloženo 135 743 291,99 Kč. Z toho nejvíce za elektrickou energii 54 419 460,28 Kč, za teplo 38 402 722,79 Kč, za plyn 19 869 480 Kč. Na pohonné hmoty a maziva bylo čerpáno 8 022 381,56 Kč a za studenou a teplou vodu - 14 486 440,49 Kč a 542 806,68 Kč.

Výrazné výdaje byly zaznamenány za *opravy a udržování* majetku ve správě ÚP ČR, a to ve výši 40 278 691,26 Kč.

Na *cestovním* bylo vyplaceno celkem 13 996 884,45 Kč. Z toho na *tuzemském* cestovním (spojené zejména s výkonem veřejnoprávních kontrol, monitoringem zaměstnavatelů, sociálním šetřením, kasuistickými semináři, poradami ředitelů, poradami zaměstnanců odborných útvarů, úhradami rozvozu interní pošty, dokumentů apod.) bylo vyplaceno 8 785 631,76 Kč. Na cestovním souvisejícím s účastí na školeních a seminářích byly vynaloženy náklady ve výši 5 021 293 Kč.

Na *zahraniční* cestovné bylo vynaloženo celkem 176 071,85 Kč. S ním spojené kurzové rozdíly jsou vykázány ve výši 13 887,84 Kč.

Za *nesplnění povinností zaměstnávání osob zdravotně postižených* vyplývající ze zákona o zaměstnanosti odvedl ÚP ČR částku 367 875 Kč a na *náhradách mezd v době nemoci* za zaměstnance (včetně náhrad za zaměstnance zabezpečující agendy EU), které prvních 14 kalendářních dní hradí zaměstnavatel, bylo vyplaceno 15 721 897,58 Kč.

V průběhu roku 2017 byl z ÚP ČR převeden nepotřebný movitý a nemovitý majetek na *Úřad pro zastupování státu ve věcech majetkových* (převod se týkal krajských poboček v Českých Budějovicích, v Jihlavě a v Olomouci). S tímto převodem souvisel i *převod provozních prostředků* na tento úřad v celkové výši 638 724 Kč.

Generálnímu ředitelství ÚP ČR bylo usnesením vlády č. 11/2017 k Postupu při realizaci aktualizované koncepce integrace cizinců – *Ve vzájemném respektu* v roce 2017 uloženo zabezpečit tisk informačních materiálů, jejichž prostřednictvím se mohou cizinci seznámit s právní úpravou zákona č. 435/2004 Sb., o zaměstnanosti a jeho novelami, se změnami zákona č. 326/1999 Sb., o pobytu cizinců na území České republiky aj. Pro tento účel byl posílen rozpočet ÚP ČR o 65 000 Kč. Finanční prostředky nebyly zatím čerpány. Rozpočet ÚP ČR k 31. 12. 2017 je uveden v příloze č. 2

3.2 Program rozvoje a obnovy materiálně technické základny ÚP ČR pro období 2008 – 2013 (113 030) a Program rozvoje obnovy materiálně technické základny ÚP ČR pro období 2014 – 2018 (013 030)

Prostřednictvím těchto programů je realizována podpora rozvoje a obnovy materiálně technické základny Úřadu práce České republiky v období let 2008 – 2013 a 2014 – 2018. Posláním programů je vytvoření materiálních podmínek pro zkvalitnění užívání kapacit Úřadu práce České republiky včetně rozšíření prostor pro poskytování služeb zaměstnavatelským subjektům, snížit opotřebení budov, zvýšit vybavenost budov za hranicí životnosti převzatých v rámci rozhodnutí Vládní dislokační komise, provádět vnitřní dispoziční změny umožňující bezproblémový styk s klienty a také zabezpečit movitý majetek pro běžnou činnost Úřadu práce České republiky.

V rámci obou programů bylo v roce 2017 vynaloženo 59 819 191 Kč. V porovnání s rokem 2016 jde o 73 % pokles.

4. INFORMAČNÍ SYSTÉMY

ÚP ČR pro plnění svých úkolů, které vycházejí ze zákona č. 73/2011 Sb., o Úřadu práce České republiky a o změně souvisejících zákonů, využívá agendové informační systémy MPSV od společnosti OKsystem, elektronickou spisovou službu od společnosti S&T a ekonomické informační systémy MPSV a ČSSZ od společnosti Gordic a Atos IT Solutions and Services.

OKsystem:

- OKcentrum pro výkon agendy dle zákona č. 117/1995 Sb., o státní sociální podpoře, ve znění pozdějších předpisů (dále jen „zákon o státní sociální podpoře“), zákona č. 359/1999 Sb., o sociálně-právní ochraně dětí, ve znění pozdějších předpisů (dále jen „zákon o sociálně-právní ochraně dětí“), zákona č. 329/2011 Sb., o poskytování dávek osobám se zdravotním postižením, ve znění pozdějších předpisů (dále jen „zákon o poskytování dávek OZP“) a zákon č. 118/2000 Sb., o ochraně zaměstnanců při platební neschopnosti zaměstnavatele, ve znění pozdějších předpisů (dále jen „zákon o ochraně zaměstnanců při platební neschopnosti zaměstnavatele“).
- OKnouze/OKslužby pro výkon agendy dle zákona č. 111/2006 Sb., o pomoci v hmotné nouzi, ve znění pozdějších předpisů (dále jen „zákon o pomoci v hmotné nouzi“) a zákona č. 108/2006 Sb., o sociálních službách, ve znění pozdějších předpisů (dále jen „zákon o sociálních službách“).
- OKpráce pro výkon agendy dle Zákona o zaměstnanosti (výplata dávek Podpora v nezaměstnanosti a Podpora při rekvalifikaci, APZ, správa volných pracovních míst, zahraniční zaměstnanost, zaměstnávání osob se zdravotním postižením, apod.)
- IS OKstat pro statistické informace o počtech vyplacených dávek a sumách vyplacených peněz z agend Úřadu práce ČR.
- IS Integrovaný portál MPSV pro prezentaci dat a zveřejňování informací MPSV a ÚP ČR na internetu a zároveň k využití občanům (podání žádosti o dávku, vyvěšení životopisu, hledání volného pracovního místa, atd.).

Gordic:

- IS Ginis pro správní ekonomiku.
- IS Ginis Maj pro správu majetku Úřadu práce ČR

Atos IT Solutions and Services:

- JVM pro výplatu a účtování nepojistných sociálních dávek a dávek dle zákona o zaměstnanosti
- IS SAP pro mzdy zaměstnanců Úřadu práce ČR a odvody z dávky odměna pěstouna a personální systém

S&T:

- IS ArsysX pro výkon elektronické spisové služby

MPSV uzavřelo na konci roku 2016 smlouvu o zajištění služeb podpory provozu a rozvoje aplikací pro mpsv na období 2017 až 2018 v rámci jednacního řízení bez uveřejnění. Smlouva tak umožnila pokračování zpracovávání dávek a výplat dávek státní politiky zaměstnanosti a nepojistných sociálních dávek prostřednictvím informačního systému společnosti OKsystem do doby, než budou zprovozněny nové vysoutěžené informační systémy.

Z důvodu přechodu na nové informační systémy MPSV se v období roku 2017 realizovaly v systémech společnosti OKsystem pouze změnové požadavky vyplývající z legislativy a to zejména týkající se novel dotčených zákonů. I nadále se scházejí pracovní skupiny za jednotlivé agendy ÚP ČR, na kterých vznikají požadavky na změnu informačních systémů a zároveň se zpracovávají návrhy řešení pro nové informační systémy v rámci Jednotného informačního systému práce a sociálních věcí.

V roce 2017 se nasadil pouze jeden nový informační systém – CA Service Desk Manager, který ÚP ČR využívá. Tento nástroj slouží jako technická podpora a pomoc koncovým uživatelům ÚP ČR.

5. TRH PRÁCE

5.1 Analýza trhu práce

V roce 2017 pokračoval meziroční pokles nezaměstnanosti, který trvá nepřetržitě od července 2014. Během roku se meziroční pokles podílu nezaměstnaných osob postupně zvyšoval z hodnoty 1,15 p. b. v lednu až na 1,42 p. b. v prosinci. Nejvyšší podíl nezaměstnaných osob byl evidován v lednu (5,3 %), v prvním pololetí se jeho hodnota postupně snižovala až na 4,0 % v červnu, v červenci došlo k mírnému nárůstu na 4,1 %, poté následoval pokles až do listopadu na hodnotu 3,5 %. V prosinci došlo k očekávanému zvýšení PNO na 3,8 %. Průměrný podíl nezaměstnaných v roce 2017 byl 4,3 %, což je pokles oproti roku 2016 o 1,3 p. b. Celkový počet UoZ k 31. 12. 2017 meziročně poklesl o 100,8 tis. na 280,6 tis. Průměrný počet UoZ (317,6 tis.) byl v roce 2017 o 88,3 tis. nižší než v předchozím roce.

Z celkového počtu evidovaných UoZ bylo v prosinci 140,9 tis. žen. Což je o 51,1 tis. méně než v prosinci 2016, jejich podíl na celkovém počtu uchazečů poklesl o 0,1 p. b. na 50,2 %. Průměrný počet evidovaných žen v roce 2016 činil 164,2 tis. O 44,9 tis. méně než v roce 2016. Průměrný podíl žen na celkovém počtu registrovaných UoZ za rok 2017 vzrostl na 51,7 % (v roce 2016 – 51,5 %).

Průměrný počet UoZ pobírajících podporu v nezaměstnanosti se v roce 2017 snížil o 10,7 tis. na 87,1 tis./měsíc. Průměrný podíl na celkovém počtu UoZ vzrostl z 24,1 % na 27,4 %.

Průměrná měsíční výše podpory v nezaměstnanosti vzrostla z 6 376 Kč v roce 2016 na 6 746 Kč v roce 2017, ke konci prosince 2016 činila 6 457 Kč, zatímco v prosinci 2017 dosahovala 6 969 Kč.

K 31. 12. 2017 bylo evidováno 11,4 tis. absolventů škol všech stupňů vzdělání a mladistvých po ukončení základní školy, tj. o 5,5 tis. méně než před rokem. Jejich podíl na celkovém počtu uchazečů o zaměstnání meziročně klesl ze 4,5 % na 4,1 %. Během roku 2017 byl zaznamenán ve všech měsících meziroční pokles nově hlášených uchazečů. Celkem se v roce 2016 na ÚP ČR nově přihlásilo 500,2 tis. UoZ, což je o 64,2 tis. méně než v minulém roce. Počet umístěných UoZ celkem

za rok poklesl o 31,0 tis. na 387,8 tis., z toho úřadem práce bylo umístěno 92,9 tis., což je o 4,8 tis. méně než v roce 2016.

Z hlediska dlouhodobé nezaměstnanosti počet UoZ evidovaných déle než 12 měsíců poklesl o 49,7 tis osob na 94,5 tis. a jejich podíl se snížil z 37,8 % na 33,7 %. Od 31. 12. 2009 je to poprvé kdy došlo ke konci roku k meziročnímu poklesu průměrné délky evidence UoZ z 685 dní k 31. 12. 2016 na 679 dní k 31. 12.2017.

Ke konci prosince 2017 se meziročně zvýšil počet VPM o 84,1 tis. na 216,6 tis. A průměrný počet VPM (178,2 tis.) meziročně vzrostl o 50,2 tis. V souvislosti s tím se snížil ukazatel počtu UoZ na jedno VPM na 1,3 uchazečů (prosinec 2016 – 2,9 uchazečů), což je nejnižší prosincová hodnota od počátku sledování a vůbec druhá nejnižší hodnota. Přesto na trhu práce v některých profesích nadále výrazně převládá nabídka pracovní síly nad poptávkou po ní. Během roku 2017 vzrostl také počet VPM pro absolventy a mladistvé z 38,6 tis. v lednu na 56,0 tis. v prosinci a počet VPM pro osoby se ZP se zvýšil z 11,3 tis. na 13,0 tis. míst. Údaje o počtu UoZ, PNO a volných pracovních místech jsou uvedeny v příloze č. 3a, 3b.

V roce 2017 nahlásilo ÚP ČR prostřednictvím krajských poboček ve smyslu §62 zákona č. 262/2006 Sb., zákoník práce, hromadné propouštění celkem 72 zaměstnavatelů. Počty zaměstnavatelů a nahlášené počty zaměstnanců, kterých se hromadné propouštění týkalo v jednotlivých měsících, jsou uvedeny v příloze č. 3e, 3f.

5.2 Mezinárodní srovnání nezaměstnanosti podle EUROSTAT

Ukazatele uvedené v této kapitole zpracovává EUROSTAT (Statistický úřad Evropského společenství)¹ na základě primárních dat z Labour Force Sample Survey (LFSS) jednotlivých členských států EU tak, aby zabezpečovaly mezinárodní srovnání mezi jednotlivými členskými státy. Údaje za ČR v této části se proto mohou lišit od údajů z výběrových šetření pracovních sil Českého statistického úřadu.

Míra nezaměstnanosti (dále jen „MN“) v EU 28 v roce 2015 dosáhla 9,4 %, v roce 2016 klesla na 8,6 % a v roce 2017 pokračoval pokles až na 7,7 %. MN v ČR dosáhla v roce 2015 hodnoty 5,1 %, v roce 2016 poklesla na 4,0 %, pokles

¹ Údaje EUROSTATu ze sekce Obyvatelstvo a sociální podmínky – převážně se jedná o data zpracovaná na základě primárních dat z LFSS jednotlivých členských zemí (Labour Force Sample Survey), viz http://epp.eurostat.ec.europa.eu/portal/page/portal/statistics/search_database.

pokračoval i v roce 2017 na 2,9 % (v prosinci roku 2017 MN v ČR byla 2,3 %). Česká republika patří společně s Německem k zemím s nejnižší úrovní MN.

Míra nezaměstnanosti mladých ve věku do 25 let v EU 28 (pracovní síla ve stejné věkové kohortě) se v roce 2015 snížila na 20,3 %, v roce 2016 pokračovala v klesání na 18,7 % a v roce 2017 pokračoval pokles až na 16,8 %. V ČR docházelo k postupnému poklesu v roce 2015 na 12,6 %, v roce 2016 na 10,5 % a pokles pokračoval až na 7,9 % v roce 2017. K zemím s nejvyšší hodnotou MN mladých v roce 2017 patří Španělsko (38,6 %), Chorvatsko (26,4 %) a Kypr (26,1 %). Hodnota nižší než 10 % byla kromě ČR zaznamenána v Německu, v Nizozemsku a v Rakousku. Národní cíl ČR v rámci Strategie Evropa 2020 předpokládá snížení MN mladých o jednu třetinu (ve srovnání s rokem 2010), tj. na cca 12,2 %. Tohoto cíle bylo dosaženo již v roce 2016.

MN osob s nízkou kvalifikací (stupeň ISCED 0-2 mezinárodní klasifikace vzdělání) v EU 28 dosáhla v roce 2014 18,5 %, v roce 2015 klesla na 17,3 % a v roce 2016 na 16,1 %. Současná situace v ČR je na rozdíl od celkové MN a MN mladých horší než průměr EU 28; v roce 2014 činila 22,1 %, v roce 2015 22,7 % a v roce 2016 20,5 %. Národním cílem ČR v rámci Strategie Evropa 2020 je její snížení do roku 2020 o jednu čtvrtinu, tj. na cca 18,8 %. Nejvyšší MN osob s nízkou kvalifikací byla v roce 2016 zaznamenána na Slovensku (31,6 %) a ve Španělsku 28,0 %. Nejpříznivější situace byla v Rumunsku a na Maltě, kde byl tento ukazatel shodně 7,6 % a ve Velké Británii (8,3 %).

Míra dlouhodobé nezaměstnanosti (podíl nezaměstnaných déle než 12 měsíců na pracovní síle) od roku 2014 v EU 28 plynule klesá. Hodnota míry dlouhodobé nezaměstnanosti v EU 28 dosáhla v roce 2014 5 % a v roce 2015 4,5 % a v roce 2016 4,0 %. V ČR byla míra dlouhodobé nezaměstnanosti v roce 2014 na úrovni 2,7 % a v roce 2015 se snížila na 2,4 % a v roce 2016 na 1,7 %. Hodnota nad 10 % byla v roce 2016 zaznamenána pouze v Řecku (17,0 %). Nejnižší hodnota tohoto ukazatele byla v roce 2016 zjištěna ve Švédsku, Velké Británii, Dánsku, Německu a České Republice (1,3 % - 1,7 %).

Vývoj míra nezaměstnanosti ve státech EU a mezinárodní srovnání ČR a EU je uvedeno v přílohách 3c-d.

5.3 Lokální sítě zaměstnanosti

ÚP ČR se v roce 2017 zaměřil, stejně jako v předchozím období, na budování lokálních sítí zaměstnanosti, jejichž prostřednictvím dochází k propojení jednotlivých subjektů na trhu práce. Cílem je komplexní a společné řešení problematiky zaměstnanosti, vzájemné předávání zkušeností a know-how. Dílčími úkoly jsou realizace aktivního monitoringu trhu práce, prohlubování spolupráce se zaměstnavateli a iniciativa v oblasti efektivního fungování poradních sborů při ÚP ČR.

Cílem monitoringu trhu práce je zjišťování skutečných stavů a pohybů zaměstnanců u zaměstnavatelů, navázání a prohlubování spolupráce mezi ÚP ČR a zaměstnavateli v regionech. Zaměstnanci ÚP ČR zaměstnavatelům nabízejí konkrétní služby, které odrážejí jejich potřeby. Mezi tyto služby patří individuální poradenství, realizace výběrových řízení, seminářů pro zaměstnavatele, ale i organizace burz práce pro zaměstnavatele.

Vzhledem k tomu, že zaměstnavatelé nemají ze zákona povinnost hlásit ÚP ČR VPM, slouží monitoring trhu práce také k aktivnímu vyhledávání VPM přímo u zaměstnavatelů a přispívá k úspěšnějšímu umístění UoZ z evidence ÚP ČR.

Za účelem koordinace monitoringu byla jednotně definována pravidla pro oslovování zaměstnavatelů a metodiky pro různé formy spolupráce se zaměstnavateli. Na jejich dalším rozvíjení a úpravách průběžně spolupracují všichni zaměstnanci monitoringu.

Výsledkem zmíněných kroků v oblasti monitoringu trhu práce je lepší komunikace a spolupráce mezi ÚP ČR a dalšími subjekty na trhu práce, což potvrzuje pozitivní zpětná vazba od zaměstnavatelů. V souvislosti s aktivním přístupem ÚP ČR jsou zaměstnavatelé lépe informováni o službách ÚP ČR, dalším projevem zlepšení vzájemné komunikace je zvyšující se počet nahlášených VPM.

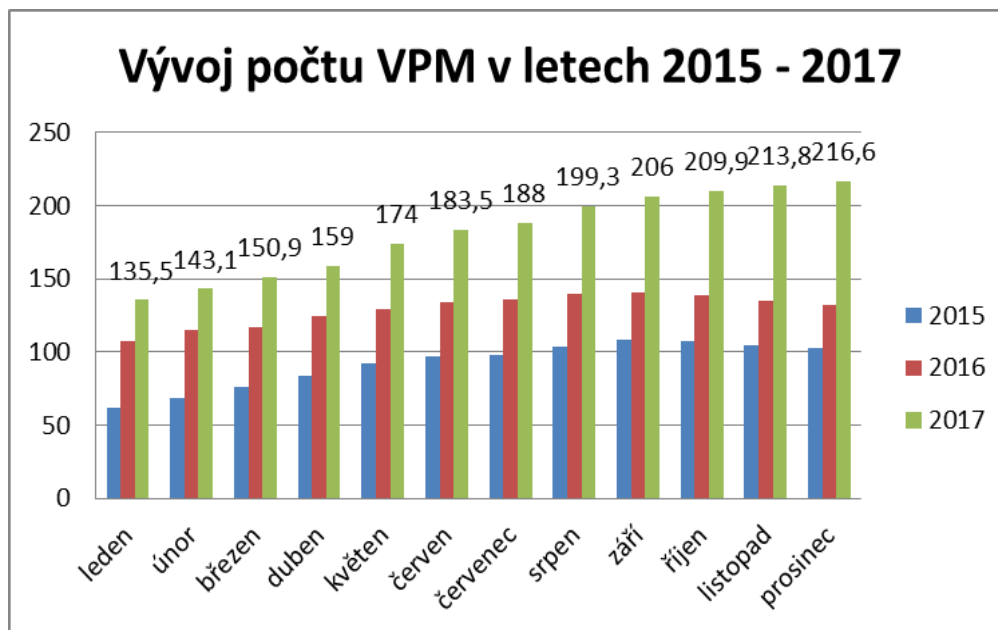
V průběhu roku 2017 bylo uskutečněno celkem 37 tis. kontaktů se zaměstnavateli. 17 tis. kontaktů se zaměstnavateli bylo zaměstnanci ÚP ČR realizováno formou osobní návštěvy.

V roce 2017 bylo zaměstnanci monitoringu organizováno na základě individuálního požadavku zaměstnavatele téměř 3 tis. výběrových řízení, 198 seminářů pro zaměstnavatele na aktuální témata, 91 burz práce po celém území ČR.

Zlepšení koordinace činností zaměstnanců monitoringu a sjednocení parametrů sledovaných u zaměstnavatelů má kromě výše uvedených pozitivních vlivů na trh

práce význam také pro přesnější predikci vývoje a potřeb trhu práce v regionech i v celé ČR.

Graf 1: Vývoj počtu nahlášených volných pracovních míst na ÚP ČR v letech 2015 – 2017 (v tisících).



ÚP ČR rozvíjí aktivní dialog také se státními podniky a organizacemi. V regionech jsou zástupci státních podniků kontaktováni v rámci návštěv zaměstnanců monitoringu, kteří je seznamují se službami ÚP ČR, včetně konkrétních možností využití nástrojů APZ. Vedoucí zaměstnanci ÚP ČR se státními podniky komunikují s cílem navázat hlubší a dlouhodobou spolupráci.

V roce 2017 se Teritoriální pakty zaměstnanosti společně s ÚP ČR zabývaly tématem kontinuálního růstu počtu volných pracovních míst, možností umístění dlouhodobě evidovaných uchazečů o zaměstnání a nedostatkem pracovních sil na trhu práce.

Dle zákona o zaměstnanosti zřizuje ÚP ČR poradní sbory (dále jen „PS“). PS mají svou činností zabezpečovat spolupráci na trhu práce mezi ÚP ČR, odborovými svazy, zaměstnavateli, družstevními orgány, městskými a obecními úřady a dalšími orgány, organizacemi a institucemi. ÚP ČR je může zřídit i na realizaci konkrétního projektu nebo programu na podporu zaměstnanosti. PS koordinují uplatňování státní politiky zaměstnanosti ve svém obvodu, vyjadřují se zejména ke zřizování společensky účelných pracovních míst, k vytváření míst pro veřejně prospěšné práce, k veřejné službě a k dalším opatřením aktivní politiky zaměstnanosti,

k programům strukturálních a organizačních změn, k programům rekvalifikace a k organizaci poradenské činnosti. Na úrovni krajské pobočky a vybraných kontaktních pracovišť jednájí minimálně dvakrát během kalendářního roku. V roce 2017 se uskutečnilo na úrovni krajských poboček a vybraných kontaktních pracovišť celkem 157 jednání poradních sborů.

6. ZPROSTŘEDKOVÁNÍ ZAMĚSTNÁNÍ

V roce 2017 byla činnost v oblasti zprostředkování determinována nízkou mírou nezaměstnanosti, tj. s ohledem na kategorie uchazečů o zaměstnání, kteří byli evidováni, se odvíjelo i soustředění se na cílové skupiny, jejich potřeby a specifika. Jednalo se zejména o uchazeče o zaměstnání nacházejícími se v hmotné nouzi, dlouhodobě nezaměstnané, osoby se zdravotním postižením, nad 55 let věku nebo bez hendikepů, které by jim bránily v uplatnění se na trhu práce. Přestože se tyto kategorie uchazečů o zaměstnání mohou prolínat, byly činnosti v oblasti poradenství při zprostředkování, poradenství k rekvalifikačním nebo pracovní rehabilitaci i samostatně při zprostředkování zaměstnání individuálně zaměřeny na konkrétního uchazeče o zaměstnání. Individuální práci s klientem umožňuje zejména současná situace na trhu práce, nižší počet uchazečů o zaměstnání proti předchozím rokům, čímž byl také dán menší počet uchazečů o zaměstnání na jednoho poradce pro zprostředkování.

V průběhu roku byla sledována a vyhodnocována součinnost útvarů zprostředkování a hmotné nouze zaměřená na zvýšení možnosti zaměstnatelnosti společných klientů, pročež základní platformu činila nezbytná vzájemná výměna informací k uchazečům o zaměstnání, kterým byla věnována zvýšená péče. Po vyhodnocení získaných dat byla nastavována cílená práce s klientem, a to prostřednictvím individuálních akčních plánů nebo formou rozšířených kontaktů realizovaných za participace útvarů trhu práce, poradenství, případně zástupců obcí nebo měst, apod. Uvedené aktivity značně přispěly ke snížení dávek vyplácených útvary hmotné nouze.

Zvýšená pozornost byla rovněž věnována uchazečům o zaměstnání bez omezení zdravotního stavu a péče o dítě do 15. let, jimž nebránily vymezené hendikepy v uplatnění na trhu práce. Podle požadavku trhu práce bylo vyvíjeno maximální úsilí k jejich zařazení do pracovního procesu, což se také dařilo.

Uvedené činnosti byly v činnosti krajských poboček standardizovány, účinnou podporu k nim jim poskytovala již v praxi nastavená a aplikovaná zprostředkovatelská práce vyvíjená v souladu s metodikou poradenského procesu. K dobrým výsledkům nepochybně přispěla individuální práce s uchazeči o zaměstnání soustředěná na odhalování jejich osobních překážek, které jim brání v uplatnitelnosti na trhu práce, např. zjišťování situace v bydlení, zatížení exekucemi, aktuálního zdravotního stavu a dalších, a poté nastavení poradenských i jiných aktivit, které podpořili uchazeče o zaměstnání v zájmu spolupracovat na získání zaměstnání. Tato praxe se jako prioritní jevila zejména pro nastavení aktivit při práci s dlouhodobě nezaměstnanými, kde ve většině případů chybí jejich motivovanost k získání zaměstnání i účelné vyvíjení vlastních aktivit. I za stávajících podmínek se podařilo dále snižovat počet evidovaných dlouhodobě nezaměstnaných uchazečů o zaměstnání.

V rámci skupinového poradenství se standardně realizovaly pravidelné informační schůzky pro nově evidované UoZ, na kterých byly účastníkům předávány informace o základních právech a povinnostech UoZ a především o nabídce služeb ÚP ČR. Rovněž cíleně koncipované např. schůzky pro osoby se zdravotním postižením, mladistvé, poprvé evidované, osoby 55+, apod. podporovaly udržování aktivit uchazečů o zaměstnání.

Současně byly zaměstnanci útvarů zprostředkování často společně se zástupci útvarů trhu práce organizovány předvýběry a skupinové výběry pro konkrétní zaměstnavatele, na které byli zváni vhodní uchazeči o zaměstnání z hlediska odbornosti i praxe. Docházelo tak k potřebnému funkčnímu matchingu, kdy ÚP ČR nabízí na nahlášené VPM uchazečům o zaměstnání s potřebnou kvalifikací, případně jim zabezpečuje rekvalifikaci v souladu s potřebami zaměstnavatele. Aktivní spolupráce se zaměstnavateli dále probíhala prostřednictvím informačních schůzek, kdy pozvaní zaměstnavatelé uchazečům o zaměstnání prezentovali svoji firmu a současně nabízeli VPM.

Tabulka 1 Ukončené evidence

Ukončené evidence	2016	2017
Počet ukončených evidencí UoZ	636 129	600 937
z toho počet umístěných UoZ	418 811 (65,8 %)	387 820 (64,5%)
z toho UoZ umístěných ÚP ČR	97 719 (23,3%)	92 889 (25,2%)

V roce 2017 byla ukončena evidence s ohledem na celkovou míru nezaměstnanosti nižšímu počtu UoZ, avšak počet případů, kdy UoZ byl umístěn za pomoci ÚP ČR narostl o téměř 2 %. Tento poměr však odpovídá situaci na trhu práce, vysokému počtu volných pracovních míst a možné zvýšené aktivitě ze strany UoZ i podstatně větší možnosti získání zaměstnání. Realizací široké nabídky poradenských činností byla podpořena aktivizace UoZ a tím také schopnost získat vhodné zaměstnání.

7. PORADENSTVÍ A DALŠÍ VZDĚLÁVÁNÍ

7.1 Poradenství

Poradenské aktivity Úřadu práce ČR jsou zabezpečovány jak interně speciálními poradci - zaměstnanci Úřadu práce ČR, tak externě - prostřednictvím nákupu poradenských služeb. Externí poradenské služby jsou využívány v těch případech, kdy daný typ poradenství nezabezpečuje Úřad práce ČR vlastními zaměstnanci, nebo je nutné zvýšit kapacitu poradenství zabezpečovaného vlastními zaměstnanci Úřadu práce ČR. Interní poradenské aktivity se soustředily jak na skupinové poradenské aktivity, tak především na individuální poradenství klientům. Tematicky byly poradenské aktivity zaměřeny na poradenství pro volbu povolání, příp. změnu profesní orientace, které zabezpečují především zaměstnanci Informačních a poradenských středisek (IPS), a jsou poskytovány jak žákům a studentům

(případně jejich rodičům), tak zároveň i uchazečům a zájemcům o zaměstnání. V rámci poradenství pro volbu povolání bylo v roce 2017 IPS zrealizováno celkem 4 534 skupinových akcí pro školy, kterých se zúčastnilo 97 251 žáků či studentů. Dále bylo IPS v roce 2017 uspořádáno celkem 3 917 akcí pro 31 641 uchazečů o zaměstnání. Mezi další poradenské aktivity patří skupinové informační schůzky, které jsou zaměřené např. na informování klientů o jejich právech a povinnostech, o nabídce služeb Úřadu práce ČR, o rekvalifikacích a dalších nástrojích aktivní politiky zaměstnanosti, o možnostech sjednání individuálních akčních plánů apod. Informačních schůzek se v roce 2017 uskutečnilo 5 381 s účastí 80 526 klientů. Individuální poradenství bylo v roce 2017 poskytnuto 113 541 klientům. Individuální poradenství zahrnuje celou škálu poradenských aktivit, především poradenství k volbě povolání, k rekvalifikacím, speciální, psychologické poradenství, poradenství k pracovní rehabilitaci, užití diagnostických nástrojů apod. Bilanční diagnostika byla interně poskytnuta celkem 43 klientům. V roce 2017 bylo realizováno interně celkem 698 skupinových poradenských aktivit v rámci regionálních individuálních projektů. Tyto aktivity byly realizovány pro celkem 5 140 klientů. Individuální poradenství bylo poskytnuto v rámci regionálních individuálních projektů celkem 8 127 klientům. Dále bylo zrealizováno 148 poradenských programů pro 1 261 klientů. Úřad práce ČR rovněž realizoval další akce v počtu 664, především prezentace IPS na veletrzích, výstavách, burzách práce či setkání s výchovnými poradci, rodiči žáků apod.

Tabulka 2 Interní poradenské aktivity

Interní	Počet akcí	Počet účastníků/ klientů
Informační a poradenská střediska (IPS)		
Skupinové akce pro školy	4534	97251
Akce pro UoZ	3917	31641
Další poradenské aktivity		
Skupinové informační schůzky	5381	80526
Individuální poradenství	-	113541
Bilanční diagnostika	-	43
Skupinové poradenství v rámci RIP	698	5140
Individuální poradenství v rámci RIP	-	8127
Poradenské programy	148	1261
Akce ÚP – prezentace IPS na veletrzích, burzy práce apod.	664	-

Externí poradenství bylo v roce 2017 zabezpečováno prostřednictvím odborných zařízení za účelem zjišťování osobnostních a kvalifikačních předpokladů fyzických osob pro volbu povolání, pro zprostředkování vhodného zaměstnání, pro volbu přípravy k práci osob se zdravotním postižením a při výběru vhodných nástrojů aktivní politiky zaměstnanosti. Skupinových poradenských aktivit zabezpečovaných externě se uskutečnilo celkem 416 pro 3 549 klientů. Individuální poradenství zajišťované prostřednictvím nákupu služeb bylo zrealizováno pro 544 klientů. Bylo zrealizováno 442 externích poradenských programů pro 4116 klientů. Bilanční diagnostika byla oproti skupinovému či individuálnímu poradenství zajišťována především nákupem služeb, a to pro 875 klientů.

Tabulka 3 externí poradenské aktivity

Externí	Počet akcí	Počet účastníků/ klientů
Skupinové poradenské aktivity	416	3549
Individuální poradenství	-	544
Poradenské programy	442	4116
Bilanční diagnostika	-	875

Významnou součástí skupinových poradenských programů jsou Job cluby, které představují ucelený aktivizační poradenský program. Počet realizovaných programů Job club v roce 2017 byl celkem 326. Počet účastníků zařazených do programů Job club byl celkem 3 037, z toho bylo 2 574 úspěšných absolventů.

Tabulka 4 Job Cluby

Job cluby	Počet akcí	Počet účastníků/ klientů	Počet úspěšných absolventů
	326	3037	2574

Na základě průběžného monitorování poskytovaných služeb lze konstatovat, že jednoznačně převažuje poradenství interně zajišťované Úřadem práce ČR nad externími, nakupovanými poradenskými aktivitami.

7.2 Rekvalifikace

Rekvalifikace se svým zaměřením, obdobně jako v uplynulých letech, přizpůsobovaly požadavkům trhu práce a struktuře VPM. Využívaly se nejen pro získání nové nebo

rozšíření stávající kvalifikace, ale také k jejímu zvýšení a prohloubení, včetně udržování a obnovování dosavadních kompetencí.

Rekvalifikace patří, co do počtu zařazených účastníků, mezi nevyužívanější nástroj aktivní politiky zaměstnanosti. V roce 2017 se rekvalifikace zúčastnilo celkem 18 168 osob, což je snížení o 4 380 osob oproti roku 2016, kdy prošlo rekvalifikacemi celkem 22 548 osob. Meziroční pokles nezaměstnanosti, se odráží i na nižších počtech účastníků rekvalifikací.

Rekvalifikace zabezpečované ÚP ČR se v roce 2017 zúčastnilo 11 472 osob (v roce 2016 12 847 osob). 6 696 osob se zúčastnilo rekvalifikace „zvolené“, tj. rekvalifikace, kdy si klient sám vybírá rekvalifikační kurz a rekvalifikační zařízení, a žádá ÚP ČR o schválení a úhradu rekvalifikace (v roce 2016 9 701 osob).

Z celkového počtu klientů, kteří byli v uvedeném období do zabezpečované rekvalifikace zařazeni, jich téměř 84 % rekvalifikační kurz ve sledovaném období úspěšně ukončilo. Z těchto úspěšně ukončených rekvalifikací se 81% absolventů umístilo ve sledovaném období na trhu práce. Mezi nejčastěji realizované zabezpečované rekvalifikace patřily kurzy zaměřené na základní počítačové dovednosti (2242), kurzy pro získání řidičských průkazů, vč. profesní způsobilosti (1284) svářečské kurzy, strojnické a jiné odborné průkazy (1244), kurzy účetnictví (919).

Z celkového počtu klientů, kteří byli v uvedeném období zařazeni do zvolené rekvalifikace, 99,5 % rekvalifikační kurz ve sledovaném období úspěšně ukončilo. Z těchto úspěšně ukončených rekvalifikací se 94% absolventů rekvalifikací umístilo ve sledovaném období na trhu práce. Mezi nejčastěji realizované zvolené rekvalifikace patřily kurzy pro získání řidičských a profesních průkazů, vč. profesní způsobilosti (2 308). Následovaly kurzy pro pracovníky v sociální oblasti (741), kurzy pro osobní služby (590), kurzy pro získání svářečských, strojnických a jiných odborných průkazů (398), kurzy účetnictví (372).

Nejčastěji realizovanou rekvalifikací jsou u obou typů rekvalifikace kurzy pro získání řidičských a profesních průkazů, vč. profesní způsobilosti (celkem 3 592). Z hlediska kvalifikace byli mezi účastníky kurzů nejvíce zastoupeni uchazeči o zaměstnání s výučním listem, úplným středním vzděláním s maturitou a základním vzděláním, z hlediska věku pak účastníci mezi 40 a 44 lety.

Vzhledem k požadavkům zaměstnavatelů byly přednostně podporovány rekvalifikace s praktickou částí výuky a rekvalifikace směřující ke konkrétnímu pracovnímu

uplatnění. Podstatná je skutečnost, že každá rekvalifikace musí být účelná, tj. že po jejím absolvování existuje reálná šance na pracovní uplatnění.

7.3 Pracovní rehabilitace

Na základě organizačních opatření přijatých v předešlých obdobích, která vedla k nastavení sítě poradců pro pracovní rehabilitaci a koordinátorů zaměstnávání osob se zdravotním postižením, došlo k zintenzivnění výběru osob se zdravotním postižením k individuální a skupinovým poradenským aktivitám. Osoby se zdravotním postižením jsou díky této intenzivní poradenské práci informovány o možnostech pracovní rehabilitace. Tato opatření přinesla výrazné zvýšení počtu uzavřených individuálních plánů pracovní rehabilitace – za rok 2017 bylo uzavřeno celkem 420 individuálních plánů pracovní rehabilitace. Ve srovnání s rokem 2016 bylo uzavřeno o 95 individuálních plánů pracovní rehabilitace více (procentuální nárůst 22,6%). V následujících obdobích bude Úřad práce ČR realizovat systémový projekt zaměřený na podporu poradenství pro osoby se zdravotním postižením a jejich stávající či potencionální zaměstnavatele (podrobně informace v kapitole 13 – projekt „Rozvoj systému podpory zaměstnávání osob se zdravotním postižením na volném trhu práce“

Cílem všech aktivit je zjednodušení vstupu na trh práce pro osoby se zdravotním postižením.

8. ZAHRANIČNÍ ZAMĚSTNANOST A MEZINÁRODNÍ SPOLUPRÁCE

Generální ředitelství ÚP ČR plní funkci styčného místa v rámci členských států EU/EHP a Švýcarska pro oblast dávek v nezaměstnanosti spadajících pod Nařízení EP a Rady (ES) 883/2004 a Nařízení EP a Rady (ES) 987/2009 (dále jen „nařízení“).

8.1 Refundace dávek v nezaměstnanosti

Oblast refundace – příjmy se týká finančních prostředků, které ČR požaduje po státu EU/EHP a Švýcarska za osoby, které v ČR pobíraly podporu v nezaměstnanosti nebo podporu při rekvalifikaci, ale jejich poslední zaměstnání bylo ve státě EU/EHP

a Švýcarska. V závislosti na délce zaměstnání v zahraničí je možné refundaci žádat maximálně za 3 měsíce (při délce zaměstnání v zahraničí do 12 měsíců v předchozích 2 letech) nebo za 5 měsíců (při délce zaměstnání v zahraničí nad 12 měsíců v posledních 2 letech).

Oblast refundace – výdaje se týká finančních prostředků, které ČR hradí do státu EU/EHP a Švýcarska, kde dotyčná nezaměstnaná osoba pobírala podporu v nezaměstnanosti, ale státem posledního zaměstnání byla ČR. Obdobně jako u příjmů se hradí částka v závislosti na délce zaměstnání v ČR. Maximálně 3 měsíce (při délce zaměstnání v ČR do 12 měsíců v předchozích 2 letech) nebo maximálně 5 měsíců (při délce zaměstnání v ČR nad 12 měsíců v předchozích 2 letech).

Bilance za refundace dávek v nezaměstnanosti je za rok 2017 na straně příjmů přes 237 mil. Kč a na straně výdajů přes 32 mil. Kč. Ve srovnání s předchozími obdobími lze říci, že efektivita získaných finančních prostředků za refundace podpor v nezaměstnanosti se výrazně zlepšuje. Celková bilance je rovněž jednoznačně pozitivní. Od zavedení uplatňování refundací podle uvedených nařízení (tj. od roku 2010) získala ČR přes 953 mil. Kč a vyplatila necelých 247 mil. Kč.

S většinou členských států je i přes nejednoznačný výklad nařízení, neexistující jednotný evropský informační systém a jazykové bariéry spolupráce v oblasti refundací podpor v nezaměstnanosti velmi dobrá a členské státy své závazky vyplývající z nařízení plní. Výborná spolupráce byla rozvinuta s Německem, Rakouskem a Slovenskem, což jsou z hlediska objemu finančních prostředků v oblasti úhrad podpory v nezaměstnanosti nejvýznamnější partneři ČR.

Poněkud problematická je spolupráce s Velkou Británií, která uplatňuje rozdílný výklad nařízení než ostatní členské státy. Přetrvávají problémy s Itálií, která své závazky neplní a na urgence zasílané z GŘ ÚP ČR i MPSV ČR nereaguje.

8.2 Zahraniční zaměstnanost

Činnost Úřadu práce ČR v oblasti zaměstnávání cizích státních příslušníků se zaměřuje především na dvě základní oblasti:

- evidence zahraniční zaměstnanosti
- vydávání rozhodnutí ve věci povolování zaměstnání cizinců a vydávání závazných stanovisek k dalšímu zaměstnávání cizinců, kteří jsou držitelé zaměstnanecké karty.

Zatímco evidenční povinnost vyplývající z ustanovení § 102 zákona o zaměstnanosti pokrývá zaměstnance ze zahraničí jako celek (týká se tedy všech cizích státních příslušníků bez ohledu na jejich státní příslušnost, pobytový status nebo povinnost získat některé z pracovních oprávnění, pouze s výjimkou cizinců uvedených v § 98 písm. f) – i) a písm. t) zákona o zaměstnanosti), agenda vydávání povolení k zaměstnání a závazných stanovisek je zaměřena výhradně na cizince ze třetích zemí, kteří ke svému zaměstnání na českém trhu práce potřebují povolení k zaměstnání vydávané Úřadem práce ČR nebo zaměstnaneckou kartu vydávanou Ministerstvem vnitra ČR.

K 31. 12. 2017 evidoval Úřad práce ČR celkem 472 365 zaměstnanců ze zahraničí, mezi nimiž podílem 63,7% převažovali muži. Z celkového počtu zahraničních zaměstnanců pak z hlediska formy evidence převažují s počtem 330 523 občané EU/EHP a Švýcarska, následováni v počtu 101 489 cizinci, kteří k výkonu zaměstnání na území ČR nepotřebují žádný druh pracovního oprávnění. Cizinci, kteří jsou držitelé platného povolení k zaměstnání vydaného Úřadem práce ČR, byli k uvedenému datu zastoupeni v počtu 15 169, držitelů zaměstnaneckých karet evidoval Úřad práce ČR 24 764, držitelů modrých karet 413 a držitelů zelených karet 7.

Z hlediska občanství zaměstnanců ze zahraničí byla ke sledovanému datu s počtem 177 059 osob nejpočetněji zastoupena skupina zaměstnanců ze Slovenska, následovali občané Ukrajiny s počtem 81 689 a občané Rumunska s počtem 39 504, dále zahraniční zaměstnanci z Polska s počtem 39 083 osob a občané Bulharska v počtu 31 528 osob.

Podle národní klasifikace zaměstnání zastávalo k 31. 12. 2017 nejvíce zaměstnanců ze zahraničí pozice pomocných a nekvalifikovaných pracovníků s počtem 146 347 osob, což v celkovém počtu zaměstnanců ze zahraničí představuje 30,98%. S početním odstupem pak následovala 8. třída (obsluha strojů a zařízení) s počtem 96 909 osob, následovaná skupinou řemeslníci a opraváři s počtem 56 852 osob.

Od června 2014, kdy nabyla účinnosti novela zákona č. 326/199 Sb., o pobytu cizinců na území ČR a o změně některých zákonů, vydává Úřad práce ČR rozhodnutí o povolení k zaměstnání pouze pro některé specifické skupiny zaměstnanců ze zahraničí, jakými jsou např. sezónní zaměstnanci, cizinci vyslaní svým zahraničním zaměstnavatelem k výkonu zaměstnání u české fyzické nebo

právnícké osoby na základě uzavřené smlouvy, členové obchodních korporací a další (více viz ustanovení § 89 - § 97 zákona o zaměstnanosti).

V roce 2017 vydal Úřad práce ČR celkem 49 411 nových rozhodnutí o povolení k zaměstnání a prodloužil celkem 1 075 povolení k zaměstnání. Nejčteněji byla s počtem 3 038 nově vydaných a 543 prodloužených povolení zastoupena skupina zaměstnanců, kteří v pozici členů družstva nebo členů statutárního nebo jiného orgánu družstva plnili úkoly vyplývající z předmětu činnosti právnické osoby. Další početnou skupinu s 1 339 nově vydanými a 46 prodlouženými povoleními k zaměstnání představují zaměstnanci, kteří v ČR vykonávají práce závislé na střídání ročních období, tzv. sezónní zaměstnanci.

V agendě zaměstnaneckých karet (vydáváných Ministerstvem vnitra ČR) spočívá úloha Úřadu práce ČR zejména v tzv. testu trhu práce – tj. prověření, že nahlášené volné pracovní místo nelze obsadit uchazečem nebo zájemcem o zaměstnání z evidence Úřadu práce ČR. V případě, že takovéto místo nebude obsazeno ve lhůtě 30 dnů, propadne následně automaticky do veřejně přístupné centrální evidence volných pracovních míst obsaditelných držiteli zaměstnanecké karty a na takovéto pracovní místo je možné již podat žádost o zaměstnaneckou kartu.

V případě prodlužování zaměstnaneckých karet pak Úřad práce ČR svým závazným stanoviskem, jehož vydání předchází podrobný průzkum trhu práce zohledňující atributy prodlužovaného pracovního místa ve vztahu k předpokládanému vývoji trhu práce v daném regionu, vyjadřuje souhlasem nebo nesouhlasem k dalšímu zaměstnání cizince, který je držitelem zaměstnanecké karty. Na základě takto vydaného stanoviska pak Ministerstvo vnitra ČR rozhoduje o prodloužení nebo neprodloužení zaměstnanecké karty cizince.

Statistické údaje zahraniční zaměstnanosti jsou uvedeny v příloze č. 4a-d.

9. AGENTURY PRÁCE

V roce 2017 bylo Oddělením agentur práce přijato celkem 1118 žádostí o udělení povolení ke zprostředkování zaměstnání (za rok 2016 to bylo 1137 žádostí). Z toho se ve 484 případech jednalo o opakované žádosti fyzických nebo právnických osob, kterým již bylo v minulosti vydáno povolení ke zprostředkování zaměstnání. Oddělení agentur práce požádalo v roce 2017 v 1067 případech Ministerstvo vnitra České

republiky podle ustanovení §60a zákona o zaměstnanosti o součinnost (ve věci vydání závazného stanoviska) a obdrželo následně celkem 840 souhlasných závazných stanovisek, která tvořila podklad pro udělení povolení ke zprostředkování zaměstnání žádajícím osobám. V roce 2017 vydalo Oddělení agentur práce celkem 838 rozhodnutí o udělení povolení ke zprostředkování zaměstnání.

Od roku 2014 byla ze strany Oddělení agentur práce zintenzivněna spolupráce se Státním úřadem inspekce práce, s cílem dosáhnout dodržování pracovněprávních předpisů ze strany agentur práce. Tato spolupráce v intenzivní míře pokračovala i v roce 2017. V této souvislosti je třeba vzít v úvahu, že kontrolní kompetence týkající se dodržování pracovněprávních předpisů má směrem k agenturám práce pouze Státní úřad inspekce práce a jemu podřízené oblastní inspektoráty práce.

Oddělení AP v uplynulém kalendářním roce, kromě udělování povolení ke zprostředkování zaměstnání, rovněž opětovně průběžně přistupovalo k výkonu správních činností při odejímání již udělených povolení ke zprostředkování zaměstnání a to ze všech důvodů stanovených zákonem.

Nominální údaje za rok 2017 jsou uvedeny v příloze č. 5.

10. AKTIVNÍ POLITIKA ZAMĚSTNANOSTI

Cílem realizace aktivní politiky zaměstnanosti (dále jen „APZ“) je, aby nástroje a opatření aktivní politiky zaměstnanosti pomohly návratu na trh práce osobám, které by se vzhledem ke svému věku, ke svým vzdělanostním, zdravotním a osobnostním dispozicím bez této podpory jen stěží uplatnili na volném trhu práce. APZ slouží rovněž jako prevence proti sociálnímu vyloučení. V návaznosti na cíle stanovené v roce 2015 pokračovala také v roce 2017 podpora tvorby míst na zkrácený pracovní úvazek. Důvodem k tomuto kroku byla jednak snaha o poskytnutí podpory co nejširšímu okruhu problémově umístitelných uchazečů o zaměstnání, tak i snaha optimalizovat podporu i pro ty uchazeče o zaměstnání, kteří z různých důvodů nejsou schopni vykonávat pracovní činnost na plný úvazek. Nástroje a opatření APZ byly v roce 2017 přednostně financovány z prostředků ESF, částečně pak z národních zdrojů.

Realizace APZ v roce 2017 byla velmi výrazně ovlivněna výrazným poklesem registrované nezaměstnanosti. Úřad práce ČR se proto zaměřil především

na kvalitativní aspekty realizace APZ a posilování efektivity jednotlivých nástrojů APZ. Z širšího pohledu na situaci na trh práce lze konstatovat, že v evidenci uchazečů o zaměstnání setrvává méně osob, velkou část z nich tvoří ale skutečně obtížně zaměstnatelné osoby nebo osoby vůbec nezaměstnatelní na lokálním trhu práce. Proto přistoupil ÚP ČR spolu s MPSV k pilotní realizaci příspěvku na podporu regionální mobility osob, kteří si najdou zaměstnání mimo své bydliště, a do kterého musejí dojíždět. V průběhu roku 2017 byl tento příspěvek rozdělen na dva samostatné příspěvky:

- na dojíždění do zaměstnání, který zůstal stejný a
- jednorázový příspěvek na částečnou úhradu nákladů zaměstnance spojených s přestěhováním za zaměstnáním.

Jednotlivé nástroje a jejich vývoj v roce 2017 je uveden v příloze 6a,b.

10.1 Veřejně prospěšné práce

Veřejně prospěšné práce (dále jen „VPP“) jsou vytvářeny jako pracovní místa pro časově omezené umístění uchazeče o zaměstnání a slouží zejména k aktivizaci a získání či zachování pracovních návyků u té skupiny uchazečů o zaměstnání, kde je předpoklad vzniku dlouhodobé nezaměstnanosti a ztráty kompetencí rozhodných k získání a udržení zaměstnání. Umístění uchazeči o zaměstnání vykonávají zejména práce spočívající v nízko kvalifikovaných pomocných pracích při údržbě a úklidu veřejných prostranství, budov, komunikací nebo jiných obdobných činnostech realizovaných ve prospěch obcí nebo veřejně prospěšných institucí.

Během roku 2017 bylo v rámci VPP vytvořeno celkem 18 287 pracovních míst (za stejné období roku 2016 to bylo 21 137 pracovních míst). Z uvedeného celkového počtu bylo 11 742 (oproti roku 2016 - 6 308) pracovních míst financováno ze státního rozpočtu a 6 505 (oproti roku 2016 - 14 829) pracovních míst z finančních prostředků ESF. Celkem bylo na tento druh pracovních míst umístěno 19 221 uchazečů o zaměstnání, což je o 3 387 méně, než v roce 2016. V roce 2017 bylo vyčerpáno na nástroj VPP z národních prostředků, resp. státního rozpočtu 1 244 001 tis. Kč (oproti 389 029 tis. Kč v roce 2016). Z ESF bylo vyčerpáno 998 216 tis. Kč, oproti 2 298 087 tis. Kč v roce 2016.

10.2 Společensky účelná pracovní místa

Společensky účelná pracovní místa (dále jen „SÚPM“) jsou pracovní místa, která zaměstnavatel zřizuje nebo vyhrazuje pro uchazeče o zaměstnání, kterým nelze zajistit pracovní uplatnění jiným způsobem a jejich zapracování na finančně podpořeném pracovním místě jim může umožnit dlouhodobější nebo trvalé zaměstnání. Tímto nástrojem jsou podporována též pracovní místa zřízená uchazečem o zaměstnání za účelem výkonu samostatné výdělečné činnosti (dále jen „SÚPM-SVČ“).

V roce 2017 ÚP ČR poskytl příspěvek na vyhrazení 16 319 pracovních míst (za stejné období roku 2016 to bylo 25 244) SÚPM. Z celkového počtu bylo v roce 2017 3 603 pracovních míst finančně podpořeno v rámci národních prostředků, tj. státního rozpočtu a 12 716 v rámci prostředků ESF), což je o 8 380 méně než za stejné období v roce 2016.

Vyčerpáno bylo v roce 2017 na vyhrazení pracovních míst v rámci tohoto nástroje APZ z národních prostředků (státního rozpočtu) 327 096 tis. Kč oproti 282 826 tis. Kč v roce 2016. V rámci ESF bylo vyčerpáno 539 888 tis. Kč oproti 3 096 264 tis. Kč roku 2016.

Příspěvek na zřízení SÚPM byl v roce 2017 poskytnut na vybavení 1 418 pracovních míst pro uchazeče o zaměstnání a bylo vyčerpáno 76 180 tis. Kč. Z tohoto počtu bylo zřízeno 24 pracovních míst u zaměstnavatelů (celkem vyčerpáno 1 500 tis. Kč) a 1 394 pracovních míst zřídili uchazeči o zaměstnání, kteří se rozhodli zahájit samostatnou výdělečnou činnost (celkem vyčerpáno 74 680 tis. Kč). Příjemci příspěvku na SÚPM-SVČ mohou dále získat překlenovací příspěvek, celkem bylo tímto příspěvkem za sledované období podpořeno 128 osob (celkem vyčerpáno 2 236 tis. Kč).

10.3 Chráněná pracovní místa

Chráněné pracovní místo (dále jen „CHPM“) je pracovní místo zřízené nebo vymezené zaměstnavatelem pro OZP na základě písemné dohody s ÚP ČR. Dohoda o vymezení CHPM se uzavírá na dobu 3 let. Zřízené CHPM musí být obsazeno po dobu 3 let. Na zřízení CHPM poskytuje ÚP ČR zaměstnavateli příspěvek.

V roce 2017 bylo finančně podpořeno zřízení celkem 593 nových chráněných pracovních míst, na která bylo umístěno od počátku roku 1 187 OZP a bylo vyčerpáno 34 407 tis. Kč oproti 47 867 tis. Kč v roce 2016. V těchto počtech jsou zahrnuta i pracovní místa pro OZP, které se rozhodnou vykonávat samostatnou výdělečnou činnost. Dále bylo vymezeno celkem 8 251 CHPM.

ÚP ČR může na zřízená nebo vymezená CHPM poskytnout příspěvek na částečnou úhradu provozních nákladů. Ve sledovaném období byl příspěvek poskytnut na 134 CHPM a bylo vyčerpáno 4 209 tis. Kč.

Zaměstnavateli, který zaměstnává více než 50 % OZP z celkového počtu zaměstnanců, vzniká nárok na příspěvek na podporu zaměstnávání OZP na CHPM. Ve sledovaném období bylo na tento příspěvek vyčerpáno celkem 5 675 571 tis. Kč oproti 4 952 515 tis. Kč za rok 2016.

10.4 Příspěvek na regionální mobilitu

Příspěvek na podporu regionální mobility rozšiřuje řadu nástrojů a opatření aktivní politiky zaměstnanosti, které ÚP ČR využívá v praxi ke zvýšení šancí na získání práce především dlouhodobě evidovaných uchazečů o zaměstnání mimo své bydliště. V souladu s Akčním plánem vlády na podporu hospodářského růstu a zaměstnanosti byla MPSV vydána Instrukce náměstka ministryně pro zaměstnanost a nepojistné sociální dávky č. 6/2016 „Realizace příspěvku na podporu regionální mobility“ k pilotnímu ověření nového nástroje aktivní politiky zaměstnanosti „příspěvek na podporu regionální mobility“ s účinností od 1. března 2016. O příspěvek bylo možné požádat ÚP ČR v Ústeckém, Jihomoravském, Olomouckém, Moravskoslezském, Královéhradeckém a Karlovarském kraji. Od 1. 11. 2016 byla realizace rozšířena do všech krajů ČR a příspěvek na podporu regionální mobility byl rozdělen na dva samostatné, ale vzájemně kombinovatelné příspěvky.

- a) Příspěvek na dojížděku slouží ke zvýšení ochoty uchazečů o zaměstnání nastoupit do zaměstnání mimo obec, ve které mají bydliště.
- b) Příspěvek na přestěhování zvyšuje motivaci zaměstnanců k přestěhování se za prací do nového bydliště vzdáleného nejméně 50 km vzdušnou čarou od bydliště původního.

V roce 2017 bylo Příspěvkem na dojížděku do zaměstnání podpořeno celkem 2 910 uchazečů o zaměstnání osob a vyplaceno bylo celkem 24 815 tis. Kč. Příspěvkem na přestěhování bylo podpořeno v průběhu minulého roku 100 osob, kterým byl vyplacen příspěvek v celkové výši 4 723,54Kč.

10.5 Investiční pobídky

V roce 2017 bylo možné poskytnout, v územních oblastech (okresech) s vyšší nezaměstnaností než 25% a 50% nad celorepublikovým průměrem, podporu zaměstnavatelům formou poskytnutí hmotné podpory na vytváření nových pracovních míst a formou poskytnutí hmotné podpory na rekvalifikace nebo školení nových zaměstnanců v rámci investičních pobídek podle zákona č. 72/2000 Sb., o investičních pobídkách, ve znění pozdějších předpisů a zákona č. 435/2004 Sb., o zaměstnanosti, ve znění pozdějších předpisů. Na základě Dohody uzavřené mezi ÚP ČR a příjemcem hmotné podpory je možné poskytnout na vytváření nových pracovních míst hmotnou podporu ve výši 100 tis. Kč a 200 tis. Kč (nebo 300 tis. Kč ve vybraných průmyslových zónách) na jedno pracovní místo a na úhradu nákladů rekvalifikace nebo školení nových zaměstnanců ve výši 25% a 50% podle ustanovení § 111 zákona o zaměstnanosti. Tyto územní oblasti (okresy) byly v roce 2017 Bruntál, Karviná a Ostrava v Moravskoslezském kraji a Ústí nad Labem, Most, Louny, Děčín a Chomutov v Ústeckém kraji a Znojmo v Jihomoravském kraji.

V roce 2017 poskytl ÚP ČR hmotnou podporu pěti zaměstnavatelům (třem v Ústeckém kraji, jednomu v Moravskoslezském kraji a jednomu v Jihomoravském kraji) v celkové výši 59 500 tis. Kč na vytvoření 310 nových pracovních míst.

V roce 2017 bylo vydáno, na základě kladného stanoviska ÚP ČR a MPSV k tomuto nástroji aktivní politiky zaměstnanosti, devatenácti zaměstnavatelům Rozhodnutí Ministerstva průmyslu a obchodu České republiky o příslibu investiční pobídky. Jedná se o devět zaměstnavatelů v Ústeckém kraji, kteří mohou získat hmotnou podporu pro cca 1045 nově vytvořených pracovních míst, šest zaměstnavatelů v Moravskoslezském kraji, kteří mohou získat hmotnou podporu pro cca 399 nově vytvořených pracovních míst a čtyři zaměstnavatele v Jihomoravském kraji, kteří mohou získat hmotnou podporu pro cca 725 nově vytvořených pracovních míst.

10.6 Příspěvek na podporu zaměstnávání osob se zdravotním postižením

Nárok na tento příspěvek vychází z ustanovení § 78 zákona č. 435/2004 Sb., o zaměstnanosti, ve znění pozdějších předpisů. Příspěvkem jsou nahrazovány skutečně vynaložené prostředky na mzdy nebo platy v měsíční výši 75 % skutečně vynaložených prostředků na mzdy nebo platy na zaměstnance v pracovním poměru, který je osobou se zdravotním postižením, včetně pojistného na sociální zabezpečení a pojistného na veřejné zdravotní pojištění, nejvýše však 9 500 Kč, jde-li o osobu se zdravotním postižením dle § 67 odst. 2 a) nebo b) zákona o zaměstnanosti (osoby invalidní v 1. – 3. stupni), a nejvýše 5 000 Kč, jde-li o osobu zdravotně znevýhodněnou. Zaměstnavatel může uplatnit nárok na zvýšení příspěvku o částku odpovídající dalším nákladům vynaloženým zaměstnavatelem na zaměstnávání osob se zdravotním postižením, nejvýše však o 2 700 Kč měsíčně na jednoho zaměstnance, který je osobou se zdravotním postižením dle § 67 odst. 2 a) nebo b) zákona o zaměstnanosti (osoby invalidní v 1. – 3. stupni), a nejvýše o 1 000 Kč měsíčně, jde-li o osobu zdravotně znevýhodněnou. Příspěvek na podporu zaměstnávání osob se ZP je poskytován čtvrtletně zpětně, resp. po uplynutí příslušného kalendářního čtvrtletí. V roce 2017 ÚP ČR vyplatil v rámci tohoto příspěvku celkem 4 952 515 tis. Kč, což je téměř o 15% více, než bylo vyplaceno v roce 2016. Celkové čerpání v roce 2017 v členění dle jednotlivých krajských poboček ÚP ČR je uvedeno v příloze č. 7.

11. REGIONÁLNÍ PROJEKTY PŘÍMÉHO PŘIDĚLENÍ

Regionální projekty přímého přidělení realizuje ÚP ČR na základě výzev Operačního programu Zaměstnanost (dále jen „OPZ“), vyhlášených MPSV ČR. Projekty jsou zaměřeny na komplexní řešení situace určité cílové skupiny uchazečů o zaměstnání na trhu práce v regionu při využití více nástrojů a opatření APZ s přihlédnutím k regionálním odlišnostem a dále na realizaci inovativních opatření zaměřených na podporu a zaměstnanost mladých osob do 29 let věku.

V roce 2017 bylo k 31. 12. 2017 v realizaci 52 RIP, a to prostřednictvím krajských poboček ÚP ČR. Tyto projekty jsou zaměřeny na specifické cílové skupiny, které jsou ohroženy dlouhodobou nezaměstnaností například z důvodu věku, zdravotního

znevýhodnění, péče o dítě nebo závislou osobu nebo v důsledku hromadného propouštění. Celkem bylo od počátku realizace (tj. rok 2015) do 31. 12. 2017 vyčerpáno za všechny projekty RIP 1 013 194 729 Kč. Výdaje zahrnují prostředky aktivní politiky zaměstnanosti a mzdové výdaje projektů.

11.1 RIP podané ÚP ČR v rámci OPZ, investiční priority 1.1, výzvy 010

V oblasti podpory 1.1 OPZ - Realizace projektů zaměřených na řešení specifických problémů na regionální úrovni pomocí kombinace nástrojů APZ realizoval ÚP ČR od 1. 12. 2015 celkem 36 RIP. Celková alokace činila 1 580 146 tis. Kč. Tyto projekty cílí prostřednictvím komplexně navržených opatření na zvýšení zaměstnatelnosti a zaměstnanosti osob, které jsou na trhu práce ohroženi například z důvodu věku (celkem 9 RIP), dlouhodobé nezaměstnanosti či z důvodu hrozícího sociálního vyloučení (celkem 10 RIP), zdravotního postižení (celkem 6 RIP), péče o dítě nebo závislou osobu (celkem 10 RIP). Zároveň je realizován 1 RIP pro uchazeče o zaměstnání, kteří mají zájem zahájit samostatnou výdělečnou činnost, ale postrádají odbornou pomoc. V roce 2017 vstoupilo do těchto projektů celkem 6 997 osob a následně bylo podepsáno celkem 2 583 dohod o poskytnutí příspěvku na společensky účelné pracovní místo. Od počátku realizace do 31. 12. 2017 bylo v těchto 36 RIP vyčerpáno 389 444 922 Kč.

11.2 RIP podané ÚP ČR v rámci OPZ, investiční priority 1.1, výzvy 004

V oblasti podpory 1.1 OPZ - Realizace projektů zaměřených na řešení specifických problémů na regionální úrovni pomocí kombinace nástrojů APZ realizuje ÚP ČR od 1. 12. 2015 celkem 11 RIP s názvem „Záruky pro mladé v ... kraji“. Celková alokace činila 933 074 tis. Kč. Projekty jsou zaměřeny na zvýšení zaměstnanosti specifické věkové skupiny mladých osob do 29 let věku (včetně), a to prostřednictvím realizace cílených nástrojů a opatření aktivní politiky zaměstnanosti.

V roce 2017 vstoupilo do těchto projektů celkem 2 644 osob a následně bylo podepsáno celkem 1 721 dohod o poskytnutí příspěvku na společensky účelné pracovní místo, na které navázalo 243 uzavřených dohod o poskytnutí příspěvku na mentora. Od počátku realizace těchto RIP bylo k 31. 12. 2017 vyčerpáno 359 951 042 Kč.

11.3 RIP podané ÚP ČR v rámci OPZ, investiční priority 1.5, výzvy 003

V oblasti podpory 1.5 OPZ - Iniciativa na podporu zaměstnanosti mládeže pro region NUTS Severozápad v Ústeckém a Karlovarském kraji realizuje ÚP ČR od 1. 11. 2015 celkem 2 RIP s názvem „Iniciativa podpory zaměstnanosti mládeže pro NUTS II Severozápad v Karlovarském / Ústeckém kraji“. Celková alokace činila 639 tis. Kč. Cílem těchto RIP je podpořit zaměstnání a zvýšit zaměstnatelnost uchazečů a zájemců o zaměstnání ve věku 15 – 29 let. Podpora je cílená na získání praxe a následně stabilního zaměstnání, na návrat uchazečů či zájemců do vzdělávacího procesu a na uplatnění se na zahraničním trhu práce s předchozí jazykovou přípravou. V roce 2017 vstoupilo do těchto projektů celkem 3 365 osob a následně bylo podepsáno celkem 1 573 dohod o poskytnutí příspěvku na společensky účelné pracovní místo, na které navázalo 410 uzavřených dohod o poskytnutí příspěvku na mentora. V roce 2017 bylo také 113 zařazeno na zahraniční stáž a 96 osob se navrátilo do formálního vzdělávání. Od počátku realizace těchto RIP bylo k 31. 12. 2017 vyčerpáno 258 973 689 Kč.

11.4 RIP podané ÚP ČR v rámci OPZ, investiční priority 1.3, výzvy 044

V oblasti podpory 1.3 OPZ – Pomoc pracovníkům, podnikům a podnikatelům přizpůsobovat se změnám realizuje ÚP ČR od 1. 1. 2017 celkem 3 RIP s názvem „Outplacement v... kraji“.

Hlavním cílem projektu je pomoc zaměstnancům podniků, které prochází strukturálními změnami, a které jsou tudíž nuceny své zaměstnance propouštět. Projekt se zaměřuje na zvýšení adaptability těchto zaměstnanců pro nalezení vhodného pracovního uplatnění. Těmto osobám je nabízena možnost absolvovat ucelený komplex poradenských a vzdělávacích aktivit (např. pracovní diagnostika, poradenství ke zprostředkování zaměstnání, soubor školení a vzdělávacích programů, rekvalifikace a zprostředkování pracovního uplatnění).

V roce 2017 vstoupilo do těchto projektů celkem 298 osob. Od počátku realizace těchto RIP bylo k 31. 12. 2017 vyčerpáno 4 825 076 Kč.

12. NÁRODNÍ PROJEKTY PŘÍMÉHO PŘIDĚLENÍ

V roce 2017 realizoval ÚP ČR také národní projekty přímého přidělení v rámci Operačního programu Zaměstnanost (dále jen „OPZ“). Prostřednictvím NIP jsou financovány standardní nástroje APZ, zejména SÚPM, VPP, rekvalifikace a poradenské činnosti pro uchazeče a zájemce o zaměstnání v evidenci ÚP ČR. Dále uvedené NIP jsou realizovány v investiční prioritě 1.1 OPZ zaměřené na posílení aktivní politiky zaměstnanosti vyjma 1 projektu v investiční prioritě 1.3 OPZ zaměřeného na podporu adaptability pracovní síly. Výdaje zahrnují prostředky aktivní politiky zaměstnanosti a mzdové výdaje projektů.

12.1 Vzdělávání a dovednosti pro trh práce II (VDTP II)

Doba realizace projektu: 1. leden 2016 - 30. září 2020.

Registrační číslo projektu: CZ.03.1.48/0.0/0.0/15_121/0000597

Hlavním cílem projektu v roce 2017 bylo a dále je zvýšení šancí a možností uchazečů a zájemců o zaměstnání evidovaných na ÚP ČR na nalezení nového zaměstnání či změnu zaměstnání a jejich návrat zpět na trh práce. Tento cíl je realizován formou zapojení uchazečů a zájemců o zaměstnání do poradenských programů, které účastníky projektu motivují k návratu zpět na trh práce (zejména dlouhodobě evidované uchazeče) a dále zabezpečováním rekvalifikací (jak standardních, tak i rekvalifikací zvolených), neboť v současné době kvalifikace uchazečů a zájemců o zaměstnání mnohdy neodpovídají požadavkům zaměstnavatelů. Hlavním záměrem je a bylo, aby se vybraný klient stal pro zaměstnavatele zajímavým a zaměstnatelným. Od počátku projektu bylo podpořeno 31 942 osob. V roce 2017 bylo z celkového rozpočtu projektu 1 050 000 000 Kč vyčerpáno 171 189 826 Kč.

12.2 Podpora odborného vzdělávání zaměstnanců II (POVEZ II)

Doba realizace projektu: 1. prosince 2015 – 30. listopadu 2020

Registrační číslo projektu: CZ.03.1.52/0.0/0.0/15_021/0000053

Projekt „POVEZ II“ navázal na sérii projektů, jež jsou v ČR realizovány od roku 2009 s cílem podpořit odborný rozvoj zaměstnanců. Přímoú návaznost má na projekt POVEZ, který se osvědčil jako jeden z nástrojů podpory dalšího vzdělávání v ČR.

Projekt se zabývá problematikou adaptability pracovní síly v podnicích na neustále se měnící situaci na trhu. Pro zvýšení konkurenceschopnosti a rozšíření činnosti musí zaměstnavatelé disponovat kvalifikovanou pracovní silou. Projekt POVEZ II řeší problém nesouladu mezi dovednostmi a kvalifikačními předpoklady nabízenými a požadovanými, tedy nedostatečnou flexibilitu pracovní síly (včetně flexibility profesní). Příspěvek je obdobně jako v předchozím projektu určen na vzdělávací aktivity odborného rozvoje zaměstnanců (výše příspěvku se odvíjí od pravidel poskytování veřejné podpory de minimis a blokové výjimky na částečnou úhradu mzdových nákladů, které vynaložili zaměstnavatelé na vzdělávané zaměstnance za dobu účasti na odborném rozvoji. Hlavními rozdíly projektu POVEZ II oproti projektu POVEZ je uvolnění vstupních podmínek, 15% spolufinancování vzdělávací aktivity ze strany zaměstnavatele, zapojení potenciálních nových zaměstnanců a bodové zvýhodnění zaměstnanců ve věku 54+.

Příjem žádostí o příspěvek byl zahájen na příslušných pracovištích dne 31. 3. 2016. Od roku 2017 probíhá již elektronický příjem žádostí formou kolových výzev se stanovenou alokací. Důvodem je snaha o zajištění plynulého závazování a čerpání finančních prostředků během celého období plánované realizace projektu. Příjem žádostí pro II. výzvu probíhal v období od 20. 3. 2017 do 30. 6. 2017. Od 1. 11. 2017 je spuštěn příjem žádostí v rámci III. výzvy. Celkový rozpočet projektu je 3 499 850 Kč, k 31. 12. 2017 bylo v rámci projektu podpořeno celkem 42 121 osob. V roce 2017 bylo z rozpočtu projektu vyčerpáno 578 451 660 Kč.

12.3 Nové pracovní příležitosti (NoPP)

Doba realizace projektu: 1. dubna 2015 – 31. března 2017.

Registrační číslo projektu: CZ.03.1.48/0.0/0.0/15_001/0000001

Jedná se o první ukončený projekt ÚP ČR realizovaný v rámci OPZ a u něhož byl ÚP ČR také příjemcem finančních prostředků. Projekt navazoval na ukončený projekt „Vzdělávejte se pro růst! – pracovní příležitosti“. Cílem projektu bylo působit proti dlouhodobé nezaměstnanosti prostřednictvím nástrojů aktivní politiky zaměstnanosti v podobě veřejně prospěšných prací a vyhrazených společensky

účelných pracovních míst. Účelem projektu bylo zejména udržení a obnovení základních pracovních návyků, motivace k práci a získání finančních prostředků z pracovní činnosti, nikoliv ze sociálních podpor. Za dobu trvání projektu bylo z celkového rozpočtu 4 011 000 000 Kč vyčerpáno 3 714 811 908 Kč.

12.4 Nové pracovní příležitosti – Společensky účelná pracovní místa (NoPP - SÚPM)

Doba realizace projektu: 1. září 2015 – 31.12.2018.

Registrační číslo projektu: CZ.03.1.48/0.0/0.0/15_121/0000058

Projekt je zaměřen na podporu vstupu nebo návratu osob s nedostatečnou nebo žádnou pracovní zkušeností na pracovní trh. Uchazeči o zaměstnání mohou prostřednictvím projektu využít jeden z nástrojů Aktivní politiky zaměstnanosti (APZ), a to konkrétně společensky účelná pracovní místa vyhrazená (SÚPM). Společensky účelná pracovní místa vyhrazená spočívají ve vyhrazení pracovního místa pro uchazeče o zaměstnání na základě dohody zaměstnavatele s ÚP ČR, přičemž zaměstnavateli je na úhradu mzdy na tomto místě poskytován od ÚP ČR příspěvek, a to až po dobu 12 měsíců. SÚPM vyhrazená přispívají k dlouhodobějšímu pracovnímu uplatnění uchazečů o zaměstnání s méně závažnými handicapy (zdravotní omezení, věk, péče o dítě do 15 let, žádná praxe) na trhu práce, kterým nelze v současnosti zajistit pracovní uplatnění jiným způsobem. Vzhledem ke svému charakteru patří tento nástroj k neúčinnějším nástrojům APZ a vede k přímému a zpravidla dlouhodobému uplatnění uchazečů na trhu práce.

Celkový rozpočet projektu je 2 972 500 000 Kč. V roce 2017 bylo v rámci projektu vyčerpáno 522 738 630 Kč, v roce 2016 1 422 998 370 Kč, v roce 2015 67 943 970 Kč. Za dobu trvání projektu bylo již vyčerpáno 2 013 680 970 Kč.

12.5 Nové pracovní příležitosti – veřejně prospěšné práce (NoPP - VPP)

Doba realizace projektu: 1. září 2015 – 31. 12. 2018

Registrační číslo projektu: CZ.03.1.48/0.0/0.0/15_121/0000059

Projekt je zaměřen na podporu vstupu nebo návratu osob dlouhodobě nezaměstnaných, zejména méně kvalifikovaných, osob na pracovní trh. Uchazeči o zaměstnání mohou prostřednictvím projektu využít jeden z nástrojů Aktivní politiky

zaměstnanosti (APZ), a to konkrétně veřejně prospěšné práce (VPP). Veřejně prospěšné práce jsou zaměřeny na vytvoření časově omezené pracovní příležitosti spočívající zejména v údržbě veřejných prostranství, úklidu a údržbě veřejných budov a komunikací nebo jiných obdobných činnostech jako zajišťování pomocných prací v oblasti charity, při kulturních a sportovních akcích, aktivity ve školských zařízeních či aktivity související s ochranou přírody. Tato aktivita umožňuje obnovit, získat, či posílit pracovní návyky. Může být nápomocna v sociální integraci jedince a v některých případech může sloužit i jako prevence sociálně patologických jevů. Aktivita je směřována především na obtížně umístitelné uchazeče o zaměstnání, jimž ÚP ČR dlouhodobě věnuje zvýšenou pozornost. Jedná se o uchazeče o zaměstnání se závažnějšími handicapy na trhu práce, kterým není možné pro jejich individuální charakteristiky zajistit pracovní uplatnění jiným způsobem.

Celkový rozpočet projektu je 3 583 500 000 Kč. V roce 2017 bylo v rámci projektu vyčerpáno 972 242 390 Kč, v roce 2016 1 458 614 800 Kč, v roce 2015 70 277 930 Kč. Za dobu trvání projektu bylo tedy vyčerpáno 2 501 135 120 Kč.

13. SYSTÉMOVÉ PROJEKTY PŘÍMÉHO PŘIDĚLENÍ

Systémové projekty přímého přidělení (dále jen „SIP“) jsou projekty přímého přidělení, jejichž cílem je zvýšit kapacitu, komplexnost a kvalitu služeb poskytovaných institucemi veřejných služeb zaměstnanosti. Projekty realizuje ÚP ČR na základě výzev OPZ v investiční prioritě 1.4. Výdaje zahrnují prostředky aktivní politiky zaměstnanosti a mzdové výdaje projektů.

13.1 Efektivní služby zaměstnanosti - EFES

Realizace projektu probíhá od 1. února 2016 do 31. srpna 2020

Registrační číslo projektu: CZ.03.1.54/0.0/0.0/15_011/0000056

Hlavním cílem projektu je zefektivnit poskytované služby ÚP ČR formou zajištění kvalitního zázemí a podmínek zaměstnancům ÚP ČR. Cíle bude dosaženo prostřednictvím dílčích cílů:

- Pravidelná aktualizace vytvořených metodik, zkvalitnění a posílení přenosu informací a služeb směrem ke klientům a pracovníkům ÚP ČR

- Realizace kazuistických seminářů
- Zřízení a vybavení INFOcenter ÚP ČR
- Posílení personálních kapacit
- Zvyšování kompetencí pracovníků realizačního týmu
- Zajištění technického vybavení pro členy realizačního týmu ve smyslu zkvalitnění a zefektivnění práce s klientem ÚP ČR

V průběhu roku 2017 bylo realizováno na celém území ČR více než 530 kazuistických seminářů, kterých se zúčastnilo přes 3 700 zaměstnanců ÚP ČR. V roce 2017 bylo rovněž provedeno rozsáhlé šetření k vlastní implementaci certifikované metodiky poradenských činností na všech příslušných pracovištích ÚP ČR a byla vypracována souhrnná zpráva s doporučeními k dalšímu využití. Nadále probíhaly i metodické intervence a monitorovací návštěvy na pracovištích ÚP ČR s cílem zajistit efektivní komunikaci a spolupráci. Od začátku projektu bylo zřízeno 72 INFO center. Na základě potřeb zaměstnavatele a individuálního požadavku specialisté monitoringu realizují předvýběrová a výběrová řízení. Na seminářích pro zaměstnavatele informují o novinkách z ÚP ČR a vybírají témata, která reflektují situaci na trhu práce daného regionu. Specialisté monitoringu ve všech regionech organizují miniburzy a burzy práce. Z celkového rozpočtu projektu 898 390 794 Kč bylo k 31. 12. 2017 vyčerpáno 152 985 995 Kč.

13.2 Evropské služby zaměstnanosti ČR II (EURES ČR II)

Realizace projektu probíhá od 1. února 2016 do 30. září 2020

Registrační číslo projektu: CZ.03.1.54/0.0/0.0/15_011/0000054

Evropské služby zaměstnanosti ČR II (dále jen „EURES ČR II“) představují jednu z nejdůležitějších iniciativ veřejných služeb zaměstnanosti na evropském trhu práce. Službu zajišťuje více než 900 EURES poradců na území celkem 32 členských států EU/EHP a Švýcarska. Na ÚP ČR působilo ke konci roku 2017 na jednotlivých krajských pobočkách a vybraných kontaktních pracovištích 30 EURES poradců. Zájemci o práci v zahraničí mohou získat komplexní informace o pracovních příležitostech, životních a pracovních podmínkách v dané zemi. V současnosti EURES ČR II intenzivně spolupracuje i s českými zaměstnavateli, kteří nemohou najít vhodné kandidáty na tuzemském pracovním trhu. V neposlední řadě EURES

poradci čím dál častěji poskytují informace o návratu Čechům, kteří zvažují po řadě let návrat ze zahraničí zpět do České republiky.

EURES poradci v jednotlivých regionech ČR poskytovali v roce 2017 individuální a skupinové poradenství UoZ, ZoZ a také českým i zahraničním zaměstnavatelům. Toto poradenství bylo realizováno jak přímo na pracovištích ÚP ČR ve všech regionech, tak i v rámci různých akcí sítě EURES, jako jsou např. burzy práce, veletrhy, náborové semináře, přednášky, školení, workshopy, prezentace, poradenské dny, atd. Tyto akce zástupci sítě EURES ČR buď přímo sami organizovali, nebo se jich účastnili, a to na národní i mezinárodní úrovni.

Mezi nejvýznamnější akce, kterých se zástupci sítě EURES ČR v roce 2017 zúčastnili, patřily například veletrhy pracovních příležitostí „Profesia days 2017“ v Praze, „EDUCA MY JOB 2017“ v Liberci nebo veletrhy pracovních příležitostí IAESTE v Praze, Brně, Plzni či Zlíně.

Síť EURES se zúčastnila jako vystavovatel také řady regionálních burz práce, např. „Job Day 2017“ v Českých Budějovicích, veletrhu „Kontakt 2017“ v Pardubicích, veletrhu „Hit Kariéra“ v Hradci Králové.

Dále se pořádaly poradenské dny v příhraničí, které jsou pravidelnými aktivitami sítě EURES. V rámci poradenských dnů jde o poskytování komplexních informací o práci v příhraničí, které mohou lidem pomoci vyvarovat se nepříjemným situacím.

EURES poradci dále organizují semináře a přednášky zaměřené na téma pracovní mobility na evropském trhu práce, které byly určeny posluchačům z řad studentů středních a vysokých škol, zájemcům o práci v zahraničí, zaměstnavatelům a zástupcům partnerských institucí.

Aby EURES poradci a další zaměstnanci ÚP ČR dokázali všestranně pracovat se širokým spektrem klientů ÚP ČR v rámci poradenství a zprostředkování zaměstnání, účastnili se v roce 2017 EURES poradci také řady školení pořádaných na evropské úrovni (Initial Training, Advanced training a Virtual Training). Pro nové EURES poradce bylo určeno vstupní školení na národní úrovni (Pre-initial Training) a navazující školení (Pre – initial - EURES v praxi), zaměřené na proškolení zaměstnanců v agendě evropské pracovní mobility, zabezpečené EURES poradci a zaměstnanci NKK, kteří působili jako lektori. Důležitou roli hrála síť EURES v roce 2017 také v příhraničních regionech, kde sloužila k poskytování informací o záležitostech souvisejících s příhraniční pracovní mobilitou. Mobilita v příhraničních regionech byla podporována při spolupráci v partnerství EURES-T TriRegio. V rámci

partnerství EURES – T TriRegio proběhlo v roce 2017 několik přeshraničních burz práce, např. burzy práce v konané v Mostě a Ústí nad Labem. Příhraniční partnerství EURES-T vytvořila spolehlivou komunikační strukturu, která se odráží v aktivním zapojování a spolupráci v naplánovaných projektech a aktivitách. Příkladem dobré praxe je spolupráce českých EURES poradců z Plzně a zaměstnanců německého Úřadu práce z Weidenu, Schwandorfu a Deggendorfu, kteří spolupracují při skupinových i individuálních poradenských činnostech v rámci pravidelných měsíčních návštěv.

Další součástí aktivit EURES-T jsou také odborné semináře a workshopy. Klienti využívali informace i na stránkách národního portálu EURES www.eures.cz, který je součástí Integrovaného portálu MPSV. Nejvíce prohlíženy byly stránky v lednu (přes 127 tis. zobrazení) a únoru (cca 120 tis. zobrazení).

Celkový rozpočet projektu je 251 891 963 Kč a celkem bylo za rok 2017 vyčerpáno 18 211 152 Kč.

13.3 Podpora informačních a poradenských středisek Úřadu práce ČR (PIPS)

Realizace projektu probíhá od 1. ledna 2017 do 31. prosince 2021

Registrační číslo projektu: CZ.03.1.54/0.0/0.0/15_011/0004218

Hlavním cílem projektu je zvýšit kapacitu, komplexnost a kvalitu služeb poskytovaných institucemi veřejných služeb zaměstnanosti prostřednictvím 90 funkčních a vybavených IPS s dostatečným zázemím personálním, edukačním prezentačním a diagnostickým.

Rok 2017 byl prvním rokem realizace projektu. Prioritou bylo posílení personálních kapacit Informačních a poradenských středisek (IPS) novými poradci. V průběhu roku bylo zajištěno 5 nových pronájmů odpovídajících prostor pro 1 IPS KrP hl. m. Prahy, 1 IPS KoP ÚP ČR v Rokycanech, 1 IPS KoP ÚP ČR v Přelouči a 1 IPS KoP ÚP ČR v Hlinsku a 1 IPS KrP ÚP ČR v Ostravě. V uplynulém roce byla věnována pozornost zpracování Vzdělávacího plánu pro roky 2017 – 2021. Vzdělávací kurzy „Počáteční vzdělávání pro poradce IPS“ se realizovaly ve Vzdělávacích střediscích ÚP ČR v Brně, Olomouci, Pardubicích, Písku, Praze a Ostravě v období od října do prosince 2017. V daném období byly aktualizovány po obsahové stránce informační letáky, plakáty, profesiogramy, metodické materiály apod. Proběhl nový sběr dat o současném stavu IPS zaměřený na technický a materiální stav užívaných prostor

(kanceláře a učebny). Získané podklady byly využity pro zhotovení vizualizace modernizovaných prostor IPS.

Z celkového rozpočtu projektu 383 827 479 Kč bylo k 31. 12. 2017 vyčerpáno 29 413 642 Kč.

13.4 Rozvoj systému podpory zaměstnávání osob se zdravotním postižením na volném trhu práce (OZP)

Realizace projektu probíhá od 1. června 2017 do 31. května 2021

Registrační číslo projektu: CZ.03.1.54/0.0/0.0/15_011/0006216

Cílem projektu je zavedení systému práce se skupinou OZP pro zvýšení efektivity poskytování služeb této skupině /zefektivnění systému podpory zaměstnávání OZP a poradenství v oblasti přechodu OZP z chráněného na volný trh práce / zavedení systému spolupráce subjektů ovlivňujících zaměstnanost OZP. V rámci projektu budou poskytovány následující služby pro OZP a jejich stávající či potenciální zaměstnavatele:

- Poradenství OZP při hledání pracovního uplatnění a získávání potřebných kompetencí pro pracovní uplatnění
- Osvěta a praktická pomoc zaměstnavatelům při náboru OZP ve smyslu vytipování potenciálních zaměstnanců a pracovních míst vhodných pro OZP
- Rozvoj poradenství OZP pro udržení stávajícího pracovního místa a poradenství při změně pracovního místa OZP již umístěným na trhu práce
- Rozvoj systému spolupráce zainteresovaných subjektů ve vazbě na uplatnění na trhu práce

Výše uvedené aktivity byly od počátku přípravy realizaci konzultovány s partnerem projektu – MPSV a zejména sociálními partnery prostřednictvím pracovní skupiny MPSV vytvořené k problematice zaměstnávání OZP. V roce 2017 bylo připravováno intenzivní školení nových i stávajících zaměstnanců ÚP ČR v práci s osobami se zdravotním postižením a jejich stávajícími či potenciálními zaměstnavateli. Z rozpočtu projektu 241 389 891 Kč bylo k 31. 12. 2017 vyčerpáno 5 475 369 Kč.

ÚP ČR se podílí v rámci resortu MPSV na realizaci dalších projektů přímého přidělení a také na realizaci soutěžních projektů v rámci OP Zaměstnanost.

14. AUDITNÍ ČINNOST ÚŘADU PRÁCE ČR

Povinnost vykonávat auditní činnost je ÚP ČR uložena zákonem č. 320/2001 Sb., o finanční kontrole ve veřejné správě a o změně některých zákonů, ve znění pozdějších předpisů (dále jen „zákon o finanční kontrole“). Auditní činnost vykonává Oddělení interního auditora generálního ředitelství ÚP ČR na základě plánu auditů schváleného generální ředitelkou ÚP ČR. V roce 2017 byla auditní činnost zaměřena zejména na oblasti:

- uplatňování postupů dle zákona č. 234/2014 Sb., o státní službě a zákona č. 340/2015 Sb., o registru smluv, ve znění pozdějších předpisů,
- poskytování pomoci a podpory prostřednictvím příspěvku na péči,
- poskytování pomoci prostřednictvím dávek pomoci v hmotné nouzi,
- státní sociální podpory, zejména příspěvku na bydlení a přídavků na děti,
- poskytování dávek osobám se zdravotním postižením a problematika zaměstnávání těchto osob,
- společensky účelných pracovních míst a zahraniční zaměstnanosti,
- realizace pracovní rehabilitace upravené zákonem č. 435/2004 Sb., o zaměstnanosti,
- spojené s pořízením, evidencí, zařazením do užívání, pohybem a vyřazením majetku.

K celkem 17 provedeným auditům proběhlo jejich vyhodnocení podle § 31 odst. 3 písm. a), b), c) zákona o finanční kontrole (zhodnocení obecné kvality vnitřního kontrolního systému, analýza výskytu závažných nedostatků, úplnost a průkaznost účetnictví) a byla předložena doporučení ke zkvalitnění řízení provozní a finanční činnosti ÚP ČR a jeho vnitřního kontrolního systému. Implementace, resp. plnění nápravných opatření z provedených auditů, je průběžně monitorováno.

15. KONTROLNÍ ČINNOST ÚŘADU PRÁCE ČESKÉ REPUBLIKY

Úřad práce České republiky (dále jen „Úřad práce ČR“) je správním úřadem s celostátní působností, v němž působí generální ředitelství, krajské pobočky a pobočka pro hlavní město Prahu (dále jen „krajské pobočky“), jejichž součástí jsou

kontaktní pracoviště. Povinnost vykonávat kontrolní činnost je obecně uložena generálnímu ředitelství, krajským pobočkám a kontaktním pracovištím Úřadu práce ČR zákonem č. 73/2011 Sb., o Úřadu práce České republiky, ve znění pozdějších předpisů. Oprávnění k výkonu kontrolní činnosti generálním ředitelstvím a krajskými pobočkami, potažmo kontaktními pracovišti, vyplývá ze zvláštních právních předpisů, a to konkrétně ze:

- zákona č. 435/2004 Sb., o zaměstnanosti, ve znění pozdějších předpisů (dále jen „zákon o zaměstnanosti“),
- zákona č. 108/2006 Sb., o sociálních službách, ve znění pozdějších předpisů (dále jen „zákon o sociálních službách“),
- zákona č. 111/2006 Sb., o pomoci v hmotné nouzi, ve znění pozdějších předpisů (dále jen „zákon o pomoci v hmotné nouzi“),
- zákona č. 117/1995 Sb., o státní sociální podpoře, ve znění pozdějších předpisů (dále jen „zákon o státní sociální podpoře“),
- zákona č. 359/1999 Sb., o sociálně-právní ochraně dětí, ve znění pozdějších předpisů,
- zákona č. 320/2001 Sb., o finanční kontrole ve veřejné správě, ve znění pozdějších předpisů (dále jen „zákon o finanční kontrole“).

Proces vlastního výkonu kontrolní činnosti se řídí zákonem č. 255/2012 Sb., o kontrole (kontrolní řád), vyjma kontrol zaměřených na využívání příspěvku na péči dle zákona o sociálních službách, a zákonem o finanční kontrole. Kontrolní činnost je pak zakotvena v Organizačním řádu Úřadu práce České republiky. Postupy kontrolní činnosti jsou podrobně rozpracovány vnitřním předpisem, a to směrnici generální ředitelky č. 21/2014 Kontrolní činnost v podmínkách Úřadu práce České republiky v aktuálním znění, sdělením ředitele Odboru trhu práce a ředitelky Odboru kontrolně právního č. 29/2014 Postup Úřadu práce České republiky při kontrole zachování nově vytvořených pracovních míst a jejich obsazení po dobu 5 let v rámci investičních pobídek a rozhodnutím generálního ředitele č. 20/2014 Postup krajských poboček a kontaktních pracovišť krajských poboček Úřadu práce České republiky při kontrolách vzniklého přeplatku na odvodu do státního rozpočtu při plnění povinného podílu zaměstnávání osob se zdravotním postižením v aktuálním znění. Touto zprávou je vyhodnocena kontrolní činnost jako jedna z činností, která byla v roce 2017 realizována na úrovni generálního ředitelství, 14 krajských poboček a jejich

kontaktních pracovišť. Jedná se o kontrolní činnost, která je vykonávána navenek jako součást kontrolního systému, k jehož zabezpečení je Úřad práce ČR jako správní úřad kompetentní. Kontrolní činnost ve sledovaném období byla realizována v souladu se schváleným Plánem kontrolní činnosti Úřadu práce ČR na rok 2017, který byl sestaven na základě plánů kontrol jednotlivých krajských poboček, jimi řízených kontaktních pracovišť a generálního ředitelství, a který byl aktuálně doplňován a upřesňován na základě potřeb:

- vyplývajících ze situace na trhu práce,
- jednotlivých kontrolovaných oblastí,
- a dle podmínek pro výkon kontrolní a inspekční činnosti.

15.1 Kontrolní činnost a jejich zaměření

Kontroly byly realizovány nejenom na základě Plánu kontrolní činnosti na rok 2017, ale i na základě podnětů doručených Úřadu práce ČR zvenčí. V roce 2017 bylo Úřadem práce ČR vykonáno celkem 13 175 kontrol. V první řadě byla kontrolní činnost zaměřena, tak jak vyplývá ze zákona o finanční kontrole, na využívání finančních prostředků poskytnutých na realizaci nástrojů aktivní politiky zaměstnanosti (dále jen „APZ“) a dalších forem podpory zaměstnanosti podle zákona o zaměstnanosti, kterými jsou vytvoření chráněných pracovních míst (dále jen „CHPM“), částečná úhrada provozních nákladů CHPM, podpora zaměstnávání osob se zdravotním postižením (ustanovení §78 zákona o zaměstnanosti) a v neposlední řadě byla předmětem kontroly i oblast realizovaných nových nástrojů APZ podporujících zaměstnanost. Předmětem kontrol bylo i čerpání finančních prostředků určených na realizaci projektů spolufinancovaných z Evropského sociálního fondu. Tyto kontroly byly zaměřeny na hospodaření s veřejnými prostředky, zejména při vynakládání veřejných výdajů s tím, zda je dodržen příslušným právním předpisem vymezený účel a kritéria hospodárnosti, účelnosti a efektivnosti. Úřad práce ČR jako poskytovatel veřejné finanční podpory, kterou je oprávněn podle zvláštních právních předpisů poskytovat, vykonává veřejnosprávní kontrolu u žadatelů nebo příjemců této podpory, a to před jejím poskytnutím, v průběhu jejího použití nebo po jejím použití a vyúčtování.

Další kontrolní činností, která byla Úřadem práce ČR realizována, byla kontrola vykonávána z úrovně krajských poboček Úřadu práce ČR se zaměřením na výši průměrného měsíčního čistého výdělku, a to v rozsahu potřebném pro stanovení výše podpory v nezaměstnanosti a podpory při rekvalifikaci.

V neposlední řadě byly realizovány kontroly na úseku nepojistných sociálních dávek zaměřené na dodržování zákona o státní sociální podpoře, zákona o pomoci v hmotné nouzi, stejně tak bylo zajištěno provádění inspekcí sociálně-právní ochrany dětí a kontroly zaměřené na využívání příspěvku na péči dle zákona o sociálních službách.

Tabulka 5 - Počet kontrol z hlediska oblastí za rok 2017

Kontrola	počet
Průměrný měsíční čistý výdělek	125
APZ, APZ-ESF, ostatní nástroje APZ	9 792
Podpora zaměstnanosti osob se zdravotním postižením	2 530
Státní příspěvek na výkon pěstounské péče	45
Státní sociální podpora	602
Hmotná nouze	81
Celkem	13 175

15.2 Výkon kontrolní činnosti

15.2.1 Kontroly vykonané dle zákona o finanční kontrole Generální ředitelství

Kontrolní činnost na úrovni generálního ředitelství byla realizována Oddělením kontrolním Odborem kontrolně právního se zaměřením na dodržování podmínek dohod uzavřených mezi poskytovatelem veřejné finanční podpory a příjemci investičních pobídek poskytnutých podle zákona č. 72/2000 Sb., o investičních pobídkách, ve znění pozdějších předpisů a na plnění cílených programů celostátního charakteru podle ustanovení § 120 zákona o zaměstnanosti. Celkem bylo v roce 2017 zahájeno 7 následných veřejnosprávních kontrol s tím, že 1 kontrola bude ukončena v roce následujícím, a to z důvodu, že je nutné, aby kontrolovaná osoba předložila další podklady potřebné k samotnému výkonu kontroly i k jejímu ukončení. Z minulého

období byla ukončena 1 kontrola, tj. za sledované období bylo ukončeno celkem 7 kontrol.

15.2.2 Krajské pobočky a vybraná kontaktní pracoviště

Kontrolní činnost na úrovni krajských poboček Úřadu práce ČR byla realizována příslušnými věcnými útvary a odděleními specializovaných kontrol dle zákona o finanční kontrole. Věcné útvary krajských poboček, respektive věcné útvary vybraných kontaktních pracovišť, vykonávaly předběžné a průběžné veřejnosprávní kontroly u příjemců veřejné finanční podpory a oddělení specializovaných kontrol, pak následné veřejnosprávní kontroly u příjemců veřejné finanční podpory.

Celkem bylo ve sledovaném období dle zákona o finanční kontrole provedeno z úrovně krajských poboček 12 441 veřejnosprávních kontrol u příjemců veřejné finanční podpory. Z celkového počtu vykonaných veřejnosprávních kontrol bylo 3 184 (25,59% z celkového počtu veřejnosprávních kontrol) kontrol předběžných, 4 618 (37,12% z celkového počtu kontrol) kontrol průběžných a 4 639 (37,29 % z celkového počtu veřejnosprávních kontrol) kontrol následných.

- Z celkového počtu vykonaných veřejnosprávních kontrol bylo 2 446 (19,64% z celkového počtu veřejnosprávních kontrol) kontrol zaměřeno na dodržování dohod uzavřených v rámci aktivní politiky zaměstnanosti financovaných z prostředků státního (pouze národního) rozpočtu, dalších 6 341 (50,97% z celkového počtu veřejnosprávních kontrol) kontrol bylo vykonáno u příjemců veřejné finanční podpory, resp. finančních prostředků určených na realizaci projektů financovaných z Evropského sociálního fondu.
- Krajské pobočky Úřadu práce ČR dále provedly 717 (5,76% z celkového počtu veřejnosprávních kontrol) veřejnosprávních kontrol v souvislosti s poskytováním příspěvku na podporu zaměstnávání osob se zdravotním postižením podle ustanovení § 78 zákona o zaměstnanosti a 1 813 (14,57% z celkového počtu veřejnosprávních kontrol) kontrol zaměřených na čerpání veřejné finanční podpory na vytvoření chráněných pracovních míst a částečnou úhradu provozních nákladů chráněných pracovních míst.
- Krajské pobočky Úřadu práce ČR dále provedly 45 veřejnosprávních kontrol u příjemců státního příspěvku na výkon pěstounské péče podle zákona o sociálně-právní ochraně dětí a 81 veřejnosprávních kontrol u subjektů poskytujících podklady pro poskytování dávek pomoci v hmotné nouzi.

Vybrané krajské pobočky Úřadu práce ČR svou kontrolní činnost zaměřily na dodržování povinnosti příjemců investičních pobídek, podle zákona o investičních pobídkách, zachovat počet nově vytvořených pracovních míst a obsazení těchto míst po dobu nejméně 5 let ode dne připsání první platby hmotné podpory na účet příjemce investiční pobídky. V rámci této kontrolní činnosti provedly krajské pobočky Úřadu práce ČR 2 veřejnosprávní kontroly, které jsou zahrnuty v počtu kontrol zaměřených na dodržování dohod uzavřených v rámci aktivní politiky zaměstnanosti financovaných z prostředků státního (pouze národního) rozpočtu. V rámci vykonaných veřejnosprávních kontrol bylo krajskými pobočkami a kontaktními pracovišti zjištěno 713 porušení uzavřených dohod APZ a dalších forem podpory zaměstnanosti a 261 porušení bylo zjištěno v souvislosti s kontrolou podpory zaměstnávání osob se zdravotním postižením. Při kontrole využívání státního příspěvku na výkon pěstounské péče při vykonání 45 veřejnosprávních kontrol byla zjištěna porušení v počtu 30 případů a při veřejnosprávní kontrole u subjektů poskytujících podklady pro poskytování dávek pomoci v hmotné nouzi bylo zjištěno porušení v 6 případech při vykonání 81 veřejnosprávních kontrol.

Celkem tedy při výkonu veřejnosprávních kontrol bylo Úřadem práce ČR zjištěno porušení v celkovém počtu 1 010 případů.

15.3 Ostatní kontrolní činnost Úřadu práce ČR

Pravomoc vykonávat ostatní kontrolní činnost mají v souladu s příslušnými právními předpisy pouze krajské pobočky Úřadu práce ČR, potažmo jejich kontaktní pracoviště. Celkem bylo vykonáno 727 kontrol. Kontroly krajských poboček a kontaktních pracovišť Úřadu práce ČR byly zaměřeny na:

- kontrolu výše průměrného měsíčního čistého výdělku, a to pro účely stanovení výše podpory v nezaměstnanosti a podpory při rekvalifikaci; v této oblasti provedly ve sledovaném období oddělení specializovaných kontrol krajských poboček celkem 125 kontrol,
- dodržování zákona o státní sociální podpoře, přičemž v této oblasti bylo provedeno celkem 602 kontrolních akcí.

Ostatními kontrolami krajské pobočky a kontaktní pracoviště zjistily celkem 1 195 porušení, z toho na úseku kontrol průměrného měsíčního čistého výdělku to bylo 42 porušení, na úseku státní sociální podpory to bylo 1 153 porušení.

Krajské pobočky ÚP ČR také provádějí v souladu se zákonem č. 359/1999 Sb., o sociálně-právní ochraně dětí, ve znění pozdějších předpisů kontrolní činnost zaměřenou na poskytování sociálně-právní ochrany pověřenými osobami včetně zařízení pro děti vyžadující okamžitou pomoc. Inspekcím poskytování sociálně-právní ochrany je věnována samostatná část této Zprávy.

16. OCHRANA ZAMĚSTNANCŮ PŘI PLATEBNÍ NESCHOPNOSTI ZAMĚSTNAVATELE

Uspokojování mzdových nároků zaměstnanců při platební neschopnosti zaměstnavatele upravuje zákon o ochraně zaměstnanců při platební neschopnosti zaměstnavatele č. 118/2000 Sb.

Ve sledovaném období přijaly krajské pobočky Úřadu práce ČR 2177 žádostí o uspokojení mzdových nároků. Vyplaceno bylo Úřadem práce ČR v průběhu roku 2017 celkem 167 343 tis. Kč.

Srovnáním celkového počtu žádostí podaných v roce 2016 a v roce 2017 lze pak zkonstatovat, že ve sledovaném roce bylo podáno o 1 649 žádostí méně, než ve stejném období roku předcházejícího, přičemž v roce 2016 bylo podáno 3 826 žádostí.

Z porovnání vyplacených mzdových nároků je patrné, že v roce 2017 došlo k velmi významnému poklesu čerpání tohoto ukazatele. Bylo vyplaceno o 82 996 tis. Kč méně, než tomu bylo v roce 2016, kdy bylo vyplaceno celkem 250 339 tis. Kč.

Vyplacené mzdové nároky podle jednotlivých krajských poboček ÚP ČR jsou uvedeny v příloze č. 8.

17. POVOLOVÁNÍ VÝKONU ČINNOSTI DÍTĚTE

Povolování výkonu činnosti dítěte je upraveno ustanovením § 121 - § 124 zákona č. 435/2004 Sb., o zaměstnanosti, ve znění pozdějších předpisů. Ve sledovaném období bylo přijato Úřadem práce ČR, respektive krajskými pobočkami 3 457 žádostí o povolení výkonu činnosti dítěte.

Z níže uvedené tabulky vyplývá, že v rámci vedených správních řízení vydaly krajské pobočky Úřadu práce ČR celkem 3 457 rozhodnutí, kterými povolily či nepovolily výkon činnosti dítěte, či řízení bylo zastaveno. Nesoulad mezi počtem podaných žádostí a počtem vydaných rozhodnutí je způsoben zejména lhůtou pro vydání správního rozhodnutí. Srovnáním přijatých žádostí lze zkonstatovat, že v roce 2016 bylo přijato o 118 žádostí více než v roce 2017, přičemž v roce předcházejícím bylo přijato 3 575 žádostí.

V rámci povolování výkonu činnosti dítěte je z podkladů krajských poboček Úřadu práce ČR zřejmé, že převažovaly žádosti na činnost uměleckou a reklamní.

Tabulka 6 Přehled o podaných žádostech a vydaných rozhodnutích o povolování výkonu činnosti dítěte

Krajská pobočka	Počet podaných žádostí	Počet vydaných rozhodnutí o výkonu činnosti dítěte (povolení i nepovolení)
pro hlavní město Prahu	1714	1708
v Příbrami	687	682
v Českých Budějovicích	80	80
v Plzni	184	184
v Karlových Varech	10	10
v Ústí nad Labem	145	141
v Liberci	63	62
v Hradci Králové	49	46
v Pardubicích	70	70
v Jihlavě	36	36
v Brně	153	153
v Olomouci	63	63
v Ostravě	180	184
ve Zlíně	23	23
CELKEM	3457	3 442

18. STÍŽNOSTI A PODNĚTY

18.1 Stížnosti

Fyzické a právnické osoby nebo skupiny osob mají právo obracet se na Úřad práce ČR, jako správní úřad, se stížnostmi proti nevhodnému chování úředních osob nebo postupu Úřadu práce ČR.

Vyřizování stížností zajišťují Odbor kontrolně právní generálního ředitelství a Odbory kontrolně právní krajských poboček Úřadu práce ČR dle jejich příslušnosti. Jednotlivé útvary Úřadu práce ČR šetří a vyřizují stížnosti a podněty týkající se jejich činnosti.

Ve sledovaném období bylo generálnímu ředitelství a krajským pobočkám Úřadu práce ČR, potažmo jejich kontaktním pracovištím, doručeno celkem 1 003 stížností. Z roku 2016 pak bylo převedeno do roku 2017 k vyřízení 67 stížností. Z celkového počtu doručených stížností v roce 2017, pak bylo převedeno do roku následujícího 87 stížností, které budou vyřízeny.

V roce 2017 bylo vyřízeno 983 stížností s tím, že v tomto období bylo vyřízeno Úřadem práce ČR 67 stížností z roku předcházejícího, které jsou zahrnuty v počtu 983 stížností. Z tohoto počtu byly 2 stížnosti postoupeny jinému správnímu orgánu k vyřízení, 27 stížností bylo předloženo nadřízenému správnímu orgánu k přešetření způsobu vyřízení, 23 stížností bylo zpět vzato stěžovateli, 9 stížností nebylo prošetřeno z důvodu jejich nekonkrétnosti a nedoplnění vyžádaného doplnění ze strany stěžovatele.

V roce 2017 bylo vyřízeno 922 stížností včetně stížností převedených z roku 2016. Z uvedeného počtu stížností směřujících proti postup a nevhodnému chování bylo 56 stížností důvodných, 169 stížností částečně důvodných a 697 stížností nedůvodných.

Podané stížnosti svým obsahem zpochybňovaly:

- postup Úřadu práce ČR nebo chování jeho zaměstnanců,
- postup nebo chování zaměstnanců jiných správních orgánů; tyto stížnosti byly postoupeny příslušným správním orgánům k dalším úkonům.

Přehled vyřízených stížností podaných u jednotlivých krajských poboček ÚP ČR a generálního ředitelství jsou uvedeny v příloze č. 9.

18.2 Zaměření stížností

Z pohledu zaměření jednotlivých stížností lze zkonstatovat, že:

- nejvíce stížností směřovalo svým obsahem proti činnostem souvisejících s vyřizováním nepojistných sociálních dávek. Z celkového počtu 922 stížností to bylo 578 vyřízených stížností, které svým obsahem zpochybňovaly postup správního orgánu při vyřizování žádostí o nepojistné sociální dávky. Nejčastěji uváděným problémem byly průtahy při vyřizování žádostí o konkrétní nepojistné sociální dávky a jejich vyplácení se zpožděním (dávky pomoci v hmotné nouzi, dávky pro osoby se zdravotním postižením a dávky státní sociální podpory).
- Dalším okruhem stížností, byly ty, které směřovaly proti činnostem souvisejících s vykonávanými agendami v rámci zaměstnanosti. Celkem bylo vyřízeno, jak vyplývá z evidencí vedených krajskými pobočkami Úřadu práce ČR a generálním ředitelství 300 stížností zaměřených na uvedenou oblast. Konkrétně se jednalo zejména o problematiku týkající se rekvalifikací, podpory v nezaměstnanosti, vyřazení uchazeče z evidence uchazečů o zaměstnání, neschválení příspěvků aktivní politiky zaměstnanosti a poradenství.
- Nejméně stížností bylo identifikováno jako stížnosti ostatní, kterých bylo vyřízeno 44. Konkrétně se jednalo o problematiku týkající se nedodržování úředních hodin, nezvedání telefonů, nedostatečně zpracované informace na webových stránkách Úřadu práce ČR, jeho jednotlivých pracovišť, nevhodné podmínky pro klienty na některých pracovištích Úřadu práce ČR apod.

Napříč výše uvedenými oblastmi byly směřovány stížností proti nevhodnému chování zaměstnanců Úřadu práce ČR.

Přehled počtu stížností vyřizovaných jednotlivými krajskými pobočkami a generálním ředitelstvím je uveden v následující tabulce č. 7.

Tabulka 7 - Přehled počtu stížností vyřizovaných jednotlivými krajskými pobočkami a generálním ředitelstvím – porovnání rok 2016 a rok 2017 -

KrP/ GŘ	Počet stížností 2016	Počet stížností 2017 vč. stížností vyřízených z roku 2016
Generální ředitelství	89	73
KrP pro hlavní město Prahu	141	181
KrP v Příbrami	91	70
KrP v Českých Budějovicích	45	41
KrP v Plzni	29	35
KrP v Karlových Varech	44	29
KrP v Ústí nad Labem	80	69
KrP v Liberci	16	17
KrP v Hradci Králové	33	62
KrP v Pardubicích	25	17
KrP v Jihlavě	14	13
KrP v Brně	109	98
KrP v Olomouci	66	80
KrP v Ostravě	100	116
KrP ve Zlíně	17	21
CELKEM	899	922

18.3 Petice

Ve sledovaném období byla podána u Úřadu práce ČR 1 petice, a to u Úřadu práce ČR – Krajské pobočky v Hradci Králové.

Konkrétně se petenti domáhali vyřizování žádostí o dávky státní sociální podpory přímo u Úřadu práce ČR – Krajské pobočky v Hradci Králové, Kontaktního pracoviště Náchod (pracoviště Česká Skalice). Petice byla vyřízena písemným sdělením ze dne 21. 12. 2017, kterým bylo petentům odpovězeno.

18.4 Podněty

V roce 2017 bylo u Úřadu práce ČR podáno celkem 1 459 podnětů, z toho 286 podnětů týkajících se oblasti zaměstnanosti, 816 podnětů týkajících se oblasti nepojistných sociálních dávek a 357 podnětů týkajících se dalších činností Úřadu práce ČR.

Přehled podnětů dle oblastí je uveden v příloze č. 10.

19. POSKYTOVÁNÍ INFORMACÍ PODLE ZÁKONA Č. 106/1999 SB., O SVOBODNÉM PŘÍSTUPU K INFORMACÍM, VE ZNĚNÍ POZDĚJŠÍCH PŘEDPISŮ

Úřad práce ČR plní svou povinnost jako povinný subjekt ve smyslu ustanovení § 2 zákona č. 106/1999 Sb., o svobodném přístupu k informacím, ve znění pozdějších předpisů (dále jen „zákon“).

Poskytování informací je upraveno vnitřním řídicím aktem - směrnicí generálního ředitele a informace jsou poskytovány jak generálním ředitelstvím, tak krajskými pobočkami Úřadu práce ČR, přičemž odpovědným útvarem za poskytování informací je příslušný Odbor kontrolně právní.

V roce 2017 Úřad práce ČR přijal a vyřídil 190 písemných žádostí o poskytnutí informací podaných v režimu zákona a z tohoto počtu 34 žádostí v souladu s ustanovením § 15 zákona odmítl nebo částečně odmítl. Přehled o poskytování informací podle zákona o svobodném přístupu k informacím je uveden v příloze č. 11.

20. NAKLÁDÁNÍ S POHLEDÁVKAMI ÚŘADU PRÁCE ČR

Vymáhání pohledávek Úřadu práce ČR je upraveno vnitřním řídicím aktem - směrnicí generální ředitelky Jednotný postup při nakládání s pohledávkami Úřadu práce České republiky.

Pohledávky na Úřadu práce ČR vznikají zejména v oblasti zaměstnanosti (přeplatky na podporách v nezaměstnanosti, vrácení kompenzace, vrácení nákladů rekvalifikací), v oblasti nepojistných sociálních dávek (přeplatky na dávkách státní sociální podpory, hmotné nouze, příspěvku na péči, dávkách pro zdravotně postižené), ochrany zaměstnanců při platební neschopnosti zaměstnavatele (pohledávky za vyplacené mzdové nároky a odvody podle zákona č. 118/2000 Sb.), výživného (pohledávky za výživným u dětí svěřených do pěstounské péče), uložených pokut podle procesních předpisů (správní řád, daňový řád) a také v oblasti občanskoprávní.

Základním předpisem pro vymáhání pohledávek je zákon č. 219/2000 Sb., o majetku České republiky a jejím vystupování v právních vztazích, ve znění pozdějších předpisů. Úřad práce ČR část pohledávek předává k vymáhání dle daňového řádu v rámci dělené správy Celní správě ČR, část pohledávek vymáhá sám, a to buď v režimu daňového řádu (pohledávky, kde je Úřad práce ČR exekučním orgánem) anebo v režimu nedaňovém (občanskoprávní cestou).

Přehled celkové výše pohledávek předaných krajskými pobočkami Úřadu práce ČR k vymáhání Celní správě ČR je uveden v příloze č. 12.

Úspěšnost vymáhání pohledávek závisí zejména na struktuře klientely Úřadu práce ČR, kdy často jde o osoby s nízkou možností dluh splácet a se zadlužením i jinými pohledávkami (např. klienti systému hmotné nouze). Nejvyšší finanční objem tvoří pohledávky vymáhané Úřadem práce ČR v oblasti ochrany zaměstnanců při platební neschopnosti zaměstnavatele, kdy Úřad práce ČR vyplácí za zaměstnavatele v insolvenční dlužné mzdové nároky – v těchto případech je vymáhání závislé na situaci úpadku zaměstnavatele a vývoji insolvenčního řízení, kdy je Úřad práce ČR uspokojen v příslušném pořadí dle zbývající majetkové podstaty. Další významnou oblastí je oblast pohledávek za výživným u dětí svěřených do pěstounské péče, kde nárůst pohledávek souvisí s nárůstem agendy pěstounské péče.

21. NEPOJISTNÉ SOCIÁLNÍ DÁVKY

V oblasti nepojistných sociálních dávek byly v průběhu roku 2017, prioritně ve 3. a 4. čtvrtletí, z úrovně GŘ ÚP ČR realizovány zásadní metodicko–sjednocující porady, workshopy a specifické pracovní skupiny k implementaci legislativních změn v oblasti NSD, prioritně u agend hmotné nouze, státní sociální podpory, dávek pěstounské péče a dávek pro osoby se zdravotním postižením a s důrazem na reálné dopady a na zvýšenou náročnost administrace vybraných typů dávek.

Přehled počtu a objemu vyplacených nepojistných sociálních dávek v roce 2017 je uveden v příloze č. 13a-e.

21.1 Státní sociální podpora a druhy dávek SSP

System SSP je upraven zákonem č. 117/1995 Sb., o státní sociální podpoře, ve znění pozdějších předpisů (dále jen „zákon o SSP“). System SSP chápe rodinu jako soužití rodičů a nezaopatřených dětí ve společné domácnosti. V závislosti na příjmu rodiny jsou poskytovány přídavek na dítě, příspěvek na bydlení, porodné. Bez ohledu na příjem rodiny se poskytují rodičovský příspěvek a pohřebné.

V říjnu 2017 vstoupila v platnost novela zákona č. 117/1995 Sb., o státní sociální podpoře, ve znění pozdějších předpisů, která u dávky přídavek na dítě změnila rozhodné období z kalendářního roku na kalendářní čtvrtletí. Současně se zjednodušil výpočet příjmu u osob samostatně výdělečně činných.

Od července 2017 se připravovala ve spolupráci s MPSV a Oksystemem úprava aplikace v souladu s připravovanou novelou zákona účinnou od 1. 10. 2017.

Od září 2017 se připravovala úprava aplikace spojená s novelou zákona č. 117/1995 Sb., o státní sociální podpoře, s účinností od 1. 1. 2018. Tato část novely upravuje navýšení celkové částky rodičovského příspěvku u vícerčat na 330 000 Kč, umožňuje volit vyšší dávky až do 7600 Kč těm rodičům, kterým nebylo možné stanovit denní vyměřovací základ ke dni narození dítěte, pěstounům v evidenci, kterým bylo dítě svěřeno do pěstounské péče na přechodnou dobu, zaniká nárok na rodičovský příspěvek. U přídavků na dítě se navyšuje koeficient pro stanovení nároku na dávku z 2,4 na 2,7 násobek životního minima a v případě, že některá ze společně posuzovaných osob má v každém kalendářním měsíci některý z příjmů uvedených v zákoně, přídavek na dítě se navyšuje o 300 Kč. U příspěvku na bydlení nelze již

akceptovat paušální platby. Náklady na bydlení musí být rozepsány na jednotlivé položky, náklady za plnění poskytovaná s užíváním bytu se prokazují podrobným rozpisem jednotlivých služeb. Zálohově hrazené náklady musí být zúčtovány. Novela zákona č. 117/1995 Sb., o státní sociální podpoře přináší vysoké nároky na administraci dávek SSP (primárně od 1. 1. 2018) a je spojena s rizikem přetížení pracovníků.

V březnu, v červenci, v září a v listopadu 2017 se konaly metodické dny státní sociální podpory, kterých se zúčastnili zástupci KrP ÚP, GŘ ÚP a MPSV. Na těchto jednáních se řešily případy z praxe související s výše uvedenými úpravami a výplata dávek s evropským prvkem.

V červnu a v září 2017 proběhla jednání pracovní skupiny SSP, na kterých byly projednány podněty z území na úpravu aplikace, které vznikly na základě praktických zkušeností s využíváním informačního systému a zapracování novely týkající se dávek státní sociální podpory.

Dne 11. - 12. 10. 2017 proběhlo bilaterální jednání se styčným orgánem pro rodinné dávky SRN za účasti zástupců MPSV, Familienkasse Direktion Nürnberg, Familienkasse Baden-Württemberg West a GŘ ÚP. Na programu jednání byla problematika výplaty rodinných dávek vyplácených dle koordinačních nařízení.

Během roku se intenzivně pracovalo na přípravě Návrhů cílového řešení projektu IS DAV i projektu EESSI v druhé polovině roku. Smlouva s vysoutěženým dodavatelem IS DAV byla MPSV vypovězena v prosinci roku 2017 a v témže měsíci byl vyhlášen nový tendr na dodavatele IS DAV.

21.1.1 Příklad na dítě

Příklad na dítě je základní dlouhodobou dávkou poskytovanou rodinám s dětmi, která pomáhá krýt náklady spojené s výchovou a výživou nezaopatřených dětí. Při poskytování dávky je od října 2017 testován příjem rodiny za předchozí kalendářní čtvrtletí, jenž nesmí překročit 2,4 násobek životního minima rodiny. Za příjem se považuje i rodičovský příspěvek. Od 1. 1. 2018 dojde k navýšení koeficientu pro stanovení nároku na dávku z 2,4 násobku na 2,7 násobek životního minima rodiny a v případě, že některá ze společně posuzovaných osob má v každém kalendářním měsíci některý z příjmů uvedených v zákoně, přídavek na dítě se navyšuje o 300 Kč.

21.1.2 Příspěvek na bydlení

Příspěvek na bydlení přispívá na krytí nákladů na bydlení rodinám či jednotlivcům s nízkými příjmy. Poskytování příspěvku podléhá testování příjmů rodiny za kalendářní čtvrtletí. Nárok na dávku vznikne, pokud náklady na bydlení přesahují částku součinu rozhodného příjmu v rodině a koeficientu 0,30 (na území Hl. m. Prahy 0,35), nebo pokud součin rozhodného příjmu v rodině a koeficientu 0,30 (0,35) není vyšší než částka normativních nákladů na bydlení. Za příjem se považují i přídavek na dítě a rodičovský příspěvek. U příspěvku na bydlení nelze již akceptovat paušální platby. Náklady na bydlení musí být rozepsány na jednotlivé položky, náklady za plnění poskytovaná s užíváním bytu se prokazují podrobným rozpisem jednotlivých služeb. Zálohově hrazené náklady musí být zúčtovány.

21.1.3 Rodičovský příspěvek

Na rodičovský příspěvek má rodič nárok, jestliže po celý kalendářní měsíc osobně celodenně a řádně pečuje o nejmladší dítě v rodině a žadatel o dávku i nejmladší dítě v rodině splňují podmínku trvalého pobytu a bydliště na území ČR. Podle výše denního vyměřovacího základu ke dni narození dítěte může rodič volit výši a tím i délku čerpání rodičovského příspěvku, přičemž celková výše čerpání rodičovského příspěvku činí 220 000 Kč. Při poskytování této dávky není testován příjem rodiny ani výdělečná činnost pečujícího rodiče.

Od 1. 1. 2018 nabyde účinnosti novela zákona č. 117/1995 SB., o státní sociální podpoře, na základě které bude upraveno navýšení celkové částky rodičovského příspěvku u vícerčat na 330 000 Kč. Bude umožněna volba výše dávky až do 7600 Kč těm rodičům, kterým nebylo možné stanovit denní vyměřovací základ ke dni narození dítěte. Pěstounům v evidenci, kterým bylo dítě svěřeno do pěstounské péče na přechodnou dobu, zanikne nárok na rodičovský příspěvek. Pokud byla dávka obdobná rodičovskému příspěvku vyplacena na totéž dítě v jiném státě, započítá se takto vyplacená částka do celkové výše rodičovského příspěvku (protisouběhové pravidlo).

21.1.4 Porodné

Porodné je dávka, kterou se jednorázově přispívá na náklady související s narozením prvního a druhého živě narozeného dítěte. Nárok na porodné má ode dne převzetí dítěte do trvalé péče nahrazující péči rodičů také osoba, která převzala dítě

do takové péče do 1 roku jeho věku, pokud toto dítě bylo prvním nebo druhým dítětem této osoby. Při poskytnutí dávky je testován příjem rodiny v předchozím kalendářním čtvrtletí, který nesmí překročit 2,7 násobek životního minima rodiny. Výše dávky na první živě narozené dítě je 13 000 Kč, na druhé živě narozené dítě pak 10 000 Kč. Za příjem se nepovažuje rodičovský příspěvek ani přídavek na dítě.

21.1.5 Pohřebné

Touto dávkou se přispívá na náklady spojené s vypravením pohřbu nezaopatřeného dítěte nebo rodiče nezaopatřeného dítěte. Příjem rodiny se netestuje.

21.1.6 Dávky vyplácené podle Nařízení EU

Mezi rodinné dávky vyplácené podle Nařízení EU patří přídavek na dítě a rodičovský příspěvek. Porodné a příspěvek na bydlení patří mezi sociální výhody. V případě splnění podmínek ÚP ČR vyplácí dávky buď z důvodu primární kompetence v plné výši, nebo z důvodu sekundární kompetence jako doplatek dávky, pokud je výše dávky v ČR vyšší než v primárně kompetentním státě. Pokud primárně kompetentní členský stát nereaguje, na základě Nařízení EU začne ČR jako sekundárně kompetentní stát vyplácet doplatek, pokud je mu známa výše dávky v druhém členském státě. Pouze v případě, kdy druhý z rodičů, který nežije s dítětem ve společné domácnosti, nespolupracuje s primárně kompetentním státem, ČR vyplatí prozatímně celou dávku a následně požádá druhý členský stát o její úhradu. Stejně tak probíhá vzájemná úhrada mezi ČR a dalšími členskými státy v případě, kdy ČR nebo jiný členský stát vyplatil neoprávněně dávky z důvodu, že klient včas nenahlásil zahájení výdělečné činnosti v členském státě, který začal být kompetentním k výplatě.

Novela zákona č. 117/1995 Sb., o státní sociální podpoře má významné dopady na dávky vyplácené v rámci EU. Například potřeba prověřování více podkladů pro uznání či nepřiznání nároku druhého členského státu u refundací. Při čtvrtletním vyřizování přídavků na děti ve vztahu k EU, dojde k enormnímu navýšení administrativy, včetně úkonů ve správním řízení.

21.1.7 E-formuláře

Pro ověřování podmínek pro rodinné dávky v rámci EU (přídavek na dítě a rodičovský příspěvek) se dle Nařízení Evropského společenství se používají

tzv. E formuláře. Formuláře jsou zasílány na ÚP ČR a MPSV zpravidla kompetentními zahraničními institucemi. Zejména jde o:

- Formulář E-001 Žádost o informace, sdělení informace, žádost o formuláře, urgencye (všeobecný formulář).
- Formulář E-401 Potvrzení týkající se skladby rodinných příslušníků pro účely přiznání rodinných dávek.
- Formulář E-411 Žádost o informace o nároku na rodinné dávky v členských státech, kde rodinní příslušníci bydlí.

E-formuláře postupně nahrazují tzv. sedm řady F 001 až F 026, u kterých se v budoucnu počítá s elektronizací.

21.2 Dávky pěstounské péče

Ve věci řízení o dávkách pěstounské péče se postupuje dle zákona č. 359/1999 Sb., o sociálně-právní ochraně dětí, ve znění pozdějších předpisů (dále ZSPOD). Všechny dávky pěstounské péče byly v roce 2017 vypláceny bez větších problémů, ačkoliv nastalo několik významných změn v zákoně č. 586/1992 Sb., o daních z příjmu, které přímo ovlivnily nárůst administrativy v souvislosti s vyplňováním prohlášení poplatníka daně z příjmu fyzických osob, které je nutné k vyhodnocení odvodů a ročního zúčtování daně z příjmu u dávky odměna pěstouna.

V oblasti dávek pěstounské péče došlo k meziročnímu nárůstu počtu pěstounů. K 31. 12. 2016 bylo evidováno 12 542 pěstounů a k 31. 12. 2017 již bylo evidováno 12 882 pěstounů. Nárůst o cca 3 % byl způsoben dlouhodobou podporou pěstounské péče ze strany MPSV ČR, větší osvětou veřejnosti a snahou soudů a odborů sociálně-právní ochrany dětí přednostně umísťovat děti do náhradní rodinné péče.

21.2.1 Příspěvek na úhradu potřeb dítěte

Nárok na příspěvek na úhradu potřeb dítěte má nezletilé nezaopatřené dítě svěřené do pěstounské péče, poručenství nebo do pěstounské péče na přechodnou dobu. Nárok je zachován i po dosažení zletilosti dítěte, nejdéle však do dvacátého šestého roku jeho věku, jde-li o nezaopatřené dítě podle zákona upravujícího státní sociální podporu, které trvale žije a společně uhrazuje náklady na své potřeby s osobou, která byla do dosažení jeho zletilosti osobou pečující.

21.2.2 Odměna pěstouna

Nárok na odměnu pěstouna má osoba pečující a osoba v evidenci (osoba pečující i po dosažení zletilosti dítěte, pokud má dítě nárok na příspěvek na úhradu potřeb dítěte). Pokud jsou oba manželé osobou pečující nebo osobou v evidenci, náleží odměna pěstouna pouze jednomu z nich. S ohledem na formu „odměny pěstouna“, na kterou je z hlediska některých zákonů nahlíženo jako na příjem, zaměstnanci útvarů NSD ÚP ČR museli i nadále zároveň zajišťovat agendu „Prohlášení poplatníka daně z příjmů fyzických osob ze závislé činnosti“ za zdaňovací období roku 2016 ve vazbě na zákon č. 586/1992 Sb., o daních z příjmu. V souvislosti s potřebou kontroly a vyčíslení odvodů pojistného na sociální a zdravotní pojištění, odvodů zálohy daně z příjmu, daňového bonusu z odměny pěstouna a změnami, týkajícími se příslušných zákonů, vzrostl zaměstnancům útvarů NSD ÚP ČR objem agendy. V návaznosti na časté změny daňových a s nimi souvisejících zákonů absolvují tito zaměstnanci každoročně vzdělávání v této oblasti. I v roce 2017 pracovníci útvarů NSD poskytovali pěstounům metodické poradenství při vyplňování formulářů. Z doložených podkladů pracoviště účetny v Jeseníku provedlo roční zúčtování daně z dávky odměna pěstouna.

21.2.3 Příspěvek při převzetí dítěte

Nárok na příspěvek při převzetí dítěte má osoba pečující, která převzala dítě do pěstounské péče. Příspěvek při převzetí dítěte nenáleží dle ZSPOD osobám v evidenci.

21.2.4 Příspěvek na zakoupení osobního motorového vozidla

Na příspěvek má nárok osoba pečující, která má v pěstounské péči nejméně 3 děti nebo má nárok na odměnu pěstouna z důvodu péče o 3 děti, včetně zletilých nezaopatřených dětí, jež zakládají osobě pečující nárok na odměnu pěstouna. Výše příspěvku na zakoupení motorového vozidla činí 70 % pořizovací ceny motorového vozidla nebo prokázaných výdajů na opravy, nejvýše však 100 000 Kč. Součet těchto příspěvků poskytnutých osobě pečující v období posledních deseti kalendářních let před dnem podání žádosti nesmí přesáhnout 200 000 Kč. Podmínkou je, že osoba pečující nesmí motorové vozidlo používat k výdělečné činnosti.

21.2.5 Příspěvek při ukončení pěstounské péče

Nárok na příspěvek při ukončení pěstounské péče má fyzická osoba, která byla ke dni dosažení zletilosti v pěstounské péči (osoby pečující i osoby v evidenci), a to ke dni zániku nároku této osoby na příspěvek na úhradu potřeb dítěte. Výše jednorázového příspěvku činí 25 000 Kč a každé osobě náleží jen jednou.

21.3 Státní příspěvek na výkon pěstounské péče – účelový transfer

Nárok na státní příspěvek na výkon pěstounské péče (dále jen SPVPP), podle § 47d zákona č. 359/1999 Sb., o sociálně-právní ochraně dětí, ve znění pozdějších předpisů, má obecní úřad obce s rozšířenou působností na základě vydání správního rozhodnutí o úpravě práv a povinností při výkonu pěstounské péče podle § 47b odst. 2 ZSPOD nebo obecní úřad obce s rozšířenou působností, obecní úřad, krajský úřad, nebo pověřená osoba, která uzavřela dohodu o výkonu pěstounské péče podle § 47b ZSPOD. SPVPP je určen na pokrytí nákladů vynakládaných na zajišťování pomoci osobám pečujícím, osobám v evidenci nebo svěřeným dětem a na provádění dohledu nad pěstounskou péčí. Vzhledem k tomu, že se nejedná o dotaci, ale o neinvestiční transfer, přináší kontrola čerpání tohoto příspěvku velké problémy spojené s nevyčerpanými prostředky, které se převádějí do následujícího kalendářního roku. Krajské pobočky ÚP ČR provádějí veřejnosprávní kontrolu čerpání státního příspěvku na výkon pěstounské péče dle zákona č. 320/2001 Sb., o finanční kontrole, ve znění pozdějších předpisů a dle zákona č. 359/1999 Sb., o sociálně-právní ochraně dětí, ve znění pozdějších předpisů.

Vyplacené řádné příspěvky na výkon pěstounské péče jsou uvedeny v příloze č. 14.

21.4 Systém dávek pomoci v hmotné nouzi

Rok 2017 byl z jeho velké části věnován intenzivní práci na praktické realizaci činností vycházející ze zákona č. 367/2016 Sb. a zákona č. 98/2017 Sb., kterými se novelizoval zákon o pomoci v hmotné nouzi č. 111/2006 Sb., ve znění pozdějších předpisů.

Práce spojené s aplikací zákona č. 367/2016 Sb., kterým se měnil zákon č. 111/2006 Sb., o pomoci v hmotné nouzi, ve znění pozdějších předpisů, s účinností od 1. února 2017, byly z největší části věnovány veřejné službě. Především bylo

potřeba nastavit informační systémy, které budou pracovníci ÚP ČR k veřejné službě využívat. Ke sjednocení postupu při aplikování zákona č. 367/2016 Sb., kterým se mění zákon č. 111/2006 Sb., o pomoci v hmotné nouzi, ve znění pozdějších předpisů, byla vydána Směrnice generální ředitelky č. 4/2017 Postup Úřadu práce České republiky při realizaci veřejné služby, účinná od 1. 2. 2017. Směrnice měla v roce 2017 3 dodatky a přílohou jsou veškeré nezbytné dokumenty k realizaci veřejné služby ze strany útvarů HN i ZAM. Směrnice vycházela z Instrukce náměstka pro řízení sekce 4 č. 1/2017 Sjednocení postupu při aplikování zákona č. 367/2016 Sb., kterým se mění zákon č. 111/2006 Sb., o pomoci v hmotné nouzi, ve znění pozdějších předpisů (novela k veřejné službě), na jejímž vzniku se pracovníci GŘ ÚP ČR podíleli. Práce spojené s realizací veřejné služby vyžadují úzkou spolupráci mezi útvary zaměstnanosti a útvary nepojistných sociálních dávek. Další zásadní změny, vyplývající z výše uvedeného zákona, byly rovněž upraveny v IS OKnouze (zejména stanovení částek živobytí).

Práce spojené s aplikací zákona č. 98/2017 Sb., kterým se měnil zákon č. 111/2006 Sb., o pomoci v hmotné nouzi, ve znění pozdějších předpisů, s účinností od 20. dubna 2017, byly spojené se sjednocením postupu při přímé úhradě nákladů na bydlení společenství vlastníků jednotek. S účinností od 1. června 2017 se činnost zaměřila především na aplikaci opatření obecné povahy, úhrady za služby maximálně do výše, která je v místě obvyklá a výplaty části dávky PnŽ typizovanými poukázkami. Zejména se zavedením typizovaných poukázek bylo zapotřebí opakovaných jednání s ekonomickými pracovníky GŘ ÚP ČR, KrP i KoP, s dodavateli poukázek (Edenred, Sodexo ,Up ČR) s několika odbory MPSV i se zástupci krajských úřadů a ČZZS. Ke sjednocení praxe bylo vydáno Sdělení vedoucího oddělení č. 16/2017 Výplata dávek pomoci v hmotné nouzi ve věcné formě prostřednictvím poukázek, které rozšířilo Instrukci náměstka pro řízení sekce 4 MPSV č. 7/2017 Sjednocení postupu při aplikování zákona č. 98/2017 Sb., kterým se mění zákon č. 111/2006 Sb., o pomoci v hmotné nouzi, ve znění pozdějších předpisů, a zákon č. 117/1995 Sb., o státní sociální podpoře, ve znění pozdějších předpisů, na jejímž vzniku se pracovníci GŘ ÚP ČR podíleli. Ve spojení s vydáváním a uschováváním poukázek na kontaktních pracovištích, byly zapotřebí také stavební a organizační úpravy pracovišť.

S účinností od 1. 6. 2017 bylo vydáno Sdělení ředitele Odboru zaměstnanosti a ředitelky Odboru pro sociální věci Generálního ředitelství Úřadu práce ČR

č. 7/2017 Realizace rozšířených kontaktů s uchazeči o zaměstnání pobírajícími dávky pomoci v hmotné nouzi. Toto sdělení rozpracovává Směrnici generální ředitelky č. 2/2016 Pravidla spolupráce útvarů zaměstnanosti a útvarů nepojistných sociálních dávek (hmotné nouze) Úřadu práce České republiky ve vztahu ke standardizaci realizace rozšířených kontaktů s uchazeči o zaměstnání pobírajících dávky pomoci v hmotné nouzi, zejména těch, u kterých byla iniciována zvýšená péče při zprostředkování zaměstnání, na kontaktních pracovištích Krajských poboček ÚP ČR.

Během roku 2017 byly pro metodiky Krajských poboček ÚP ČR pořádány 2 metodické dny hmotné nouze, zaměřené na aktuální témata a řešení naléhavých problémů této agendy. Dále byl v únoru 2017 pořádán workshop k využívání poukázek pro osoby v hmotné nouzi a v lednu a v dubnu 2017 se metodici Krajských poboček ÚP ČR zúčastnili celorepublikových porad k novelizaci zákona o pomoci v hmotné nouzi a dalším aktuálním otázkám. V rámci roku 2017 probíhala proškolení nových pracovníků agend HN a pokladních.

Generální ředitelství ÚP ČR průběžně zpracovává a vydává vnitřní řídicí akty k oblastem, které je nutno upravit metodicko-sjednocujícími postupy. Od 1. 6. 2017 nabylo účinnosti Sdělení ředitele Odboru zaměstnanosti a ředitelky Odboru pro sociální věci Generálního ředitelství Úřadu práce ČR č. 7/2017 Realizace rozšířených kontaktů s uchazeči o zaměstnání pobírajícími dávky pomoci v hmotné nouzi. Od 1. 12. 2017 nabylo účinnosti Sdělení vedoucího oddělení č. 16/2017 Výplata dávek pomoci v hmotné nouzi ve věcné formě prostřednictvím poukázek. Od 1. 2. 2017 nabylo účinnosti Směrnice generální ředitelky č. 4/2017 Postup Úřadu práce České republiky při realizaci veřejné služby. Od 15. 2. 2017 nabylo účinnosti Dodatek č. 1 ke Směrnici generální ředitelky č. 4/2017 Postup Úřadu práce České republiky při realizaci veřejné služby. Od 20. 3. 2017 nabylo účinnosti Dodatek č. 2 ke Směrnici generální ředitelky č. 4/2017 Postup Úřadu práce České republiky při realizaci veřejné služby. Od 4. 12. 2017 nabylo účinnosti Dodatek č. 3 ke Směrnici generální ředitelky č. 4/2017 Postup Úřadu práce České republiky při realizaci veřejné služby.

Během roku 2017 se pracovníci ÚP ČR pravidelně účastnili jednání pracovní skupiny k přípravě nově vznikajícího informačního systému IS DAV – HMN. Dále se intenzivně podíleli na přípravě materiálů a podkladů pro jednání této skupiny.

Po celý rok 2017 se oddělení hmotné nouze věnovalo spolupráci s Oddělením ostatních evropských fondů MPSV a v rámci Operačního programu potravinové a materiální pomoci (OP PMP) připravilo a administrovalo 3. výzvu na školní rok 2017/2018. Výzva je zaměřena na podporu bezplatného stravování pro děti ohrožené chudobou ve školních a předškolních zařízeních.

21.4.1 Doplatek na bydlení

Dávka doplatek na bydlení pomáhá společně s vlastními příjmy občana a příspěvkem na bydlení ze systému státní sociální podpory uhradit odůvodněné náklady na bydlení. Výše doplatku na bydlení je stanovena tak, aby po zaplacení odůvodněných nákladů na bydlení (tj. nájmu, služeb s bydlením spojených a nákladů za dodávky energií) zůstala osobě či rodině částka živobytí. Nárok na dávku má žadatel užívající byt, kterého je vlastník nebo nájemce, a jehož příjem (příjem společně posuzovaných osob) je po úhradě odůvodněných nákladů na bydlení nižší než částka jeho živobytí (částka živobytí společně posuzovaných osob).

21.4.2 Příspěvek na živobytí

Tato dávka pomoci v hmotné nouzi řeší nedostatečný příjem osoby, případně okruhu společně posuzovaných osob, který je dán zákonem č. 110/2006 Sb., o životním a existenčním minimu, ve znění pozdějších předpisů. Nárok vzniká za splnění zákonných podmínek, pokud po odečtení přiměřených nákladů na bydlení nedosahuje příjem osoby či rodiny částky živobytí.

Částka živobytí je stanovena pro každou osobu individuálně, a to na základě hodnocení její snahy a možností, ale také udělených sankcí. Odvíjí se od částek existenčního a životního minima. Výše příspěvku na živobytí se stanovuje jako rozdíl mezi živobytím osoby nebo rodiny a jejich příjmem, od kterého se odečtou přiměřené náklady na bydlení.

21.4.3 Mimořádná okamžitá pomoc

Prostřednictvím mimořádné okamžité pomoci může být poskytnuta pomoc v situacích nepříznivého a mimořádného charakteru, kdy je potřeba poskytnout pomoc bezprostředně.

Jde o situace jako:

- osoba neplní podmínky hmotné nouze pro opakované dávky, ale kvůli nedostatku finančních prostředků jí hrozí vážná újma na zdraví;
- osobu postihne vážná mimořádná událost a celkové sociální a majetkové poměry této osoby jí neumožňují překonat událost vlastními silami. Takovou událostí je živelní pohroma, požár, ekologická nebo průmyslová havárie nebo jiná destruktivní událost;
- osoba nemá vzhledem k příjmům a celkovým sociálním a majetkovým poměrům dostatečné prostředky:
 - k úhradě nezbytného jednorázového výdaje, spojeného zejména se zaplacením správního poplatku při prokázané ztrátě osobních dokladů, při vydání duplikátu rodného listu nebo dokladů potřebných k přijetí do zaměstnání, s úhradou jízdného v případě ztráty peněžních prostředků, a v případě nezbytné potřeby s úhradou noclehu;
 - na úhradu nákladů spojených s pořízením nebo opravou nezbytných základních předmětů dlouhodobé potřeby;
 - k uhrazení odůvodněných nákladů vzniklých v souvislosti se vzděláním nebo se zájmovou činností nezaopatřených dětí a na zajištění nezbytných činností souvisejících se sociálně-právní ochranou dětí;
- osoba nemůže v daném čase, s ohledem na neuspokojivé sociální zázemí a nedostatek finančních prostředků, úspěšně řešit svoji situaci a je ohrožena sociálním vyloučením. Jedná se zejména o osobu, která:
 - je propuštěna z výkonu vazby nebo z výkonu trestu odnětí svobody, nebo
 - je po ukončení léčby závislostí propuštěna ze zdravotnického zařízení, psychiatrické léčebny nebo léčebného zařízení pro závislosti, nebo
 - je propuštěna ze školského zařízení pro výkon ústavní či ochranné výchovy nebo z pěstounské péče po dosažení zletilosti, respektive v 19 letech, nebo
 - nemá uspokojivě naplněny životně důležité potřeby vzhledem k tomu, že je osobou bez přístřeší, nebo
 - je osobou, jejíž práva a zájmy jsou ohroženy trestnou činností jiné osoby.

21.4.4 Sociální šetření a šetření v místě

Sociální šetření u dávek pomoci v hmotné nouzi je nástrojem pro ověření plnění podmínek nároku na dávky a samozřejmě také nástrojem pro depistáž jiných okolností, které mohou determinovat sociální situaci klientů ÚP ČR. V oblasti dávek pomoci v hmotné nouzi se sociální šetření provádějí výběrově dle specifických podmínek případu.

Podle § 63 odst. 1 zákona o pomoci v hmotné nouzi jsou zaměstnanci orgánu pomoci v hmotné nouzi na základě souhlasu žadatele o dávku, příjemce dávky a osob společně posuzovaných, oprávněni vstupovat do obydlí, v němž tyto osoby žijí, a to s cílem provádět šetření v místě pro vyhodnocení podmínek nároku na dávky.

Šetření v místě mohou provádět zaměstnanci orgánu pomoci v hmotné nouzi zařazení na pozici referent NSD i sociální pracovník. Účelem šetření v místě je ověření nároku na dávky pomoci v hmotné nouzi, a je možné ho realizovat i neohlášeně, aby byl zjištěn aktuální faktický stav.

Tabulka 8 - Dávky pomoci v hmotné nouzi - provedená sociální šetření a šetření v místě v roce 2017 (v tis.)

Krajské pobočky	Sociální šetření
Praha	3,4
Brno	8,3
České Budějovice	5,8
Hradec Králové	2,3
Jihlava	4,5
Karlovy Vary	2,9
Liberec	1,7
Olomouc	7,0
Ostrava	28,2
Pardubice	2,7
Plzeň	4,7
Příbram	10,1
Ústí nad Labem	23,1
Zlín	6,2
Celkový součet	110,9

21.5 Příspěvek na péči, dávky pro osoby se zdravotním postižením a průkaz pro osoby se zdravotním postižením

21.5.1 Příspěvek na péči

Příspěvek na péči je podle zákona o sociálních službách určen osobám, které z důvodu dlouhodobě nepříznivého zdravotního stavu potřebují pomoc jiné fyzické osoby při zvládnání základních životních potřeb v rozsahu stanoveném stupněm závislosti, pokud jim pomoc poskytuje osoba blízká, asistent sociální péče, registrovaný poskytovatel sociálních služeb, dětský domov nebo speciální lůžkové zařízení hospicového typu. Výše příspěvku na péči činí pro osoby do 18 let v I. stupni závislosti 3300 Kč, ve II. stupni závislosti 6600 Kč, ve III. stupni závislosti 9900 Kč a ve IV. stupni závislosti 13 200 Kč. Pro osoby starší 18 let činí výše příspěvku na péči v I. stupni závislosti 880 Kč, ve II. stupni závislosti 4400 Kč, ve III. stupni závislosti 8800 Kč, ve IV. stupni závislosti 13 200 Kč.

Vedle příspěvku na péči se poskytuje rovněž zvýšení příspěvku na péči o 2000 Kč, a to nezaopatřeným dětem pobírajícím příspěvek či rodičům pobírajícím příspěvek, kteří pečují o nezaopatřené děti, pokud příjem jejich a osob společně posuzovaných za rozhodné období nedosahuje dvojnásobku životního minima. Zvýšení příspěvku na péči o 2000 Kč se rovněž poskytuje všem nezletilým dětem ve věku od 4 do 7 let, jestliže mají stanovený III. nebo IV. stupeň závislosti.

Nedílnou součástí řízení o dávku příspěvek na péči je provedení sociálního šetření, které je jedním z podkladů pro posouzení stupně závislosti. Sociální pracovníci ÚP ČR provádějí rovněž kontrolu využívání příspěvku na péči. V průběhu roku 2017 provedli sociální pracovníci ÚP ČR celkem 25460 kontrol využívání příspěvku na péči.

21.5.2 Příspěvek na mobilitu

Příspěvek na mobilitu je opakující se nároková dávka ve výši 400 Kč měsíčně. Nárok na příspěvek na mobilitu má osoba starší 1 roku, která má nárok na průkaz osoby se zdravotním postižením označený symbolem „ZTP“ nebo „ZTP/P“, opakovaně se v kalendářním měsíci za úhradu dopravuje nebo je dopravována a nejsou jí poskytovány pobytové sociální služby podle zákona o sociálních službách v domově pro osoby se zdravotním postižením, v domově pro seniory, v domově se zvláštním režimem nebo ve zdravotnickém zařízení ústavní péče (z důvodů

hodných zvláštního zřetele může být příspěvek na mobilitu přiznán i osobě, které jsou poskytovány uvedené pobytové sociální služby).

21.5.3 Příspěvek na zvláštní pomůcku

Nárok na příspěvek na zvláštní pomůcku mají osoby s těžkou vadou nosného nebo pohybového ústrojí nebo těžkým sluchovým postižením anebo těžkým zrakovým postižením charakteru dlouhodobě nepříznivého zdravotního stavu, které splní zákonem stanovené podmínky pro přiznání příspěvku. Nárok na příspěvek na zvláštní pomůcku poskytovaný na pořízení motorového vozidla nebo speciálního zádržního systému je poskytován také osobám s těžkou nebo hlubokou mentální retardací. Příspěvek na zvláštní pomůcku je nejčastěji poskytován na pořízení motorového vozidla.

21.5.4 Průkaz osoby se zdravotním postižením

Průkaz OZP je určen osobám s tělesným, smyslovým nebo duševním postižením charakteru dlouhodobě nepříznivého zdravotního stavu, které podstatně omezuje jejich schopnost pohyblivosti a orientace. Průkaz OZP je přiznáván ve třech stupních – TP, ZTP, ZTP/P, a to dle závažnosti funkčního postižení pohyblivosti a orientace. Na základě stupně přiznaného průkazu OZP mohou držitelé těchto průkazů čerpat benefity, které se k držitelství váží. K 31. 12. 2017 bylo předáno celkem 48 287 průkazů OZP.

22. INSPEKCE POSKYTOVÁNÍ SOCIÁLNĚ-PRÁVNÍ OCHRANY

Účelem provádění inspekce poskytování sociálně-právní ochrany je prostřednictvím definovaných standardů kvality zhodnotit a podpořit dostačující úroveň poskytování sociálně-právní ochrany pověřenými osobami včetně zařízení pro děti vyžadující okamžitou pomoc (dále jen „ZDVOP“), přičemž je kladen důraz zejména na ochranu oprávněných zájmů dítěte.

V České republice je cca 240 pověřených osob (včetně ZDVOP), které podléhají inspekci poskytování sociálně-právní ochrany. Inspekce se provádějí na základě plánu kontrolní činnosti ÚP ČR pro kalendářní pololetí nebo také na základě vnějšího podnětu od občanů či jiných orgánů veřejné moci. K provádění inspekcí je ÚP ČR

oprávněn od 1. 1. 2015. Inspekci pro celé území České republiky zajišťují krajské pobočky ÚP ČR v Plzni, v Brně, v Hradci Králové a pobočka pro hlavní město Prahu. Organizačně je v rámci krajských poboček ÚP ČR výkon inspekci zařazen do útvarů nepojistných sociálních dávek. Inspekce přímo provádí 10 inspektorů zaměstnanců ÚP ČR a přizvaní specializovaní odborníci (externisté) na základě smlouvy o poskytování služeb. Metodicko-sjednocující vedení agendy zajišťují za GŘ ÚP ČR 2 zaměstnanci a jejich nadřízení. Inspekční tým musí být min 2-3 členný (min. 3 osoby pro inspekci ve ZDVOP).

Při inspekcích je hodnoceno plnění souboru standardů kvality sociálně-právní ochrany uvedených v příloze č. 2 a 3 vyhlášky č. 473/2012 Sb., o provedení některých ustanovení zákona o sociálně-právní ochraně dětí (např. u ZDVOP jde o 39 kritérií). Standardy obsahují povinnost zpracování písemných pravidel k vnitřním postupům pověřených osob, kdy je kontrolován i postup dle těchto pravidel, a přímé povinnosti pověřených osob (např. minimální počet sociálních pracovníků na určitý počet dětí).

V roce 2017 ÚP ČR provedl 61 inspekci. Z toho 2 inspekce byly provedeny na základě vnějšího podnětu. Při výkonu inspekci poskytování sociálně-právní ochrany byly nejčastěji zjištěny nedostatky spočívající v nevytvoření vnitřních písemných pravidel a postupů podle standardů kvality, nebo v těchto pravidlech chyběly podstatné náležitosti či podle nich kontrolované osoby ve své praxi nepostupovaly, a dále nedostatky spočívající v chybném postupu kontrolovaných osob při praktickém výkonu jejich činnosti. Od 1. 7. 2017 může být nedodržování standardů kvality sociálně-právní ochrany či jejich neplnění od určité intenzity porušování přestupkem, který projednávají krajské úřady. Některá zjištění z inspekci jsou dále předávána orgánům, které jsou oprávněny ve své působnosti činit opatření k nápravě nebo ukládat sankce za zjištěné nedostatky (např. krajské úřady, krajská hygienická stanice, Státní úřad inspekce práce).

Na I. pololetí roku 2018 je plánováno provedení 31 inspekci.

23. SEZNAM TABULEK

Tabulka 1 Ukončené evidence	20
Tabulka 2 Interní poradenské aktivity	21
Tabulka 3 externí poradenské aktivity	22
Tabulka 4 Job Cluby	22
Tabulka 5 - Počet kontrol z hlediska oblastí za rok 2017	47
Tabulka 6 Přehled o podaných žádostech a vydaných rozhodnutích o povolování výkonu činnosti dítěte	51
Tabulka 7 - Přehled počtu stížností vyřizovaných jednotlivými krajskými pobočkami a generálním ředitelstvím – porovnání rok 2016 a rok 2017 -	54
Tabulka 8 - Dávky pomoci v hmotné nouzi - provedená sociální šetření a šetření v místě v roce 2017 (v tis.)	68

24. SEZNAM GRAFŮ

Graf 1: Vývoj počtu nahlášených volných pracovních míst na ÚP ČR v letech 2015 – 2017 (v tisících).	17
---	----

25. SEZNAM POUŽITÝCH ZKRATEK

AIS	agendové informační systémy
APZ	aktivní politika zaměstnanosti
ČMKOS	Českomoravská konfederace odborových svazů
ČR	Česká republika
ČSSZ	Česká správa sociálního zabezpečení
EHP	Evropský hospodářský prostor
ESF	Evropský sociální fond
ESS	elektronická spisová služba
EU	Evropská unie
EURES	Evropské služby zaměstnanosti
EUROSTAT	Statistický úřad Evropského společenství
GŘ ÚP ČR	Generální ředitelství ÚP ČR
HK ČR	Hospodářská komora ČR
HMN	hmotná nouze
CHPM	chráněné pracovní místo
ICT	informační a komunikační technologie
IOP	integrovaný operační program
IPS	informační a poradenské středisko
IT	informační technologie
JISPSV	Jednotný informační systém práce a sociálních věcí

JVM	Jednotné výplatní místo
KA	klíčová aktivita
MIKOP	Metodika individuální a komplexní práce s klienty ÚP ČR
MN	míra nezaměstnanosti
MPO ČR	Ministerstvo průmyslu a obchodu ČR
MPSV ČR	Ministerstvo práce a sociálních věcí ČR
MV ČR	Ministerstvo vnitra ČR
NIP	národní individuální projekt
NNV	nároky z nespotřebovaných výdajů
NSD	nepojistné sociální dávky
OP LZZ	Operační program Lidské zdroje a zaměstnanost
OZP	osoba se zdravotním postižením
PS	poradní sbor
PvN	podpora v nezaměstnanosti
RIP	regionální individuální projekt
SIP	systemový individuální projekt
SM	systemizované místo
SPVPP	Státní příspěvek na výkon pěstounské péče
SSP	státní sociální podpora
SÚIP	Státní úřad inspekce práce
SÚPM	společensky účelná pracovní místa
SVČ	samostatně výdělečná činnost
UoZ	uchazeč o zaměstnání
ÚP ČR	Úřad práce České republiky
VPM	volné pracovní místo
VPP	veřejně prospěšné práce
ZSPOD	zákon o sociálně-právní ochraně dětí, ve znění pozdějších předpisů