



Úřad práce ČR

Generální ředitelství Úřadu práce České republiky

ZPRÁVA O ČINNOSTI

Úřadu práce České republiky za rok 2018

Zprávu předkládá:

PhDr. Kateřina Sadílková, MBA
generální ředitelka Úřadu práce ČR

Praha 2019



OBSAH

1.	ÚVOD.....	5
2.	PERSONÁLNÍ ZABEZPEČENÍ	9
3.	HOSPODAŘENÍ ÚP ČR.....	9
3.1	VĚCNÉ VÝDAJE	9
3.2	PROGRAM ROZVOJE OBNOVY MATERIÁLNĚ TECHNICKÉ ZÁKLADNY ÚP ČR PRO OBDOBÍ 2014 – 2018 (013 030).....	12
4.	INFORMAČNÍ SYSTÉMY.....	12
5.	TRH PRÁCE	14
5.1	ANALÝZA TRHU PRÁCE	14
5.2	MEZINÁRODNÍ SROVNÁNÍ NEZAMĚSTNANOSTI PODLE EUROSTAT.....	16
5.3	LOKÁLNÍ SÍTĚ ZAMĚSTNANOSTI.....	17
6.	ZPROSTŘEDKOVÁNÍ ZAMĚSTNÁNÍ	20
7.	PORADENSTVÍ A DALŠÍ VZDĚLÁVÁNÍ	22
7.1	PORADENSTVÍ.....	22
7.2	REKVALIFIKACE	25
7.3	PRACOVNÍ REHABILITACE	26
8.	ZAHRANIČNÍ ZAMĚSTNANOST A MEZINÁRODNÍ SPOLUPRÁCE	27
8.1	REFUNDACE DÁVEK V NEZAMĚSTNANOSTI	27
8.2	ZAHRANIČNÍ ZAMĚSTNANOST.....	28
9.	AGENTURY PRÁCE	31
10.	AKTIVNÍ POLITIKA ZAMĚSTNANOSTI	32
10.1	VEŘEJNĚ PROSPĚŠNÉ PRÁCE	33
10.2	SPOLEČENSKY ÚČELNÁ PRACOVNÍ MÍSTA	33
10.3	PRACOVNÍ MÍSTA PRO OZP NA VOLNÉM TRHU PRÁCE.....	34
10.4	PŘÍSPĚVEK NA REGIONÁLNÍ MOBILITU	34
10.5	INVESTIČNÍ POBÍDKY.....	35
10.6	PŘÍSPĚVEK NA PODPORU ZAMĚSTNÁVÁNÍ OSOB SE ZDRAVOTNÍM POSTIŽENÍM.....	37
11.	REGIONÁLNÍ PROJEKTY PŘÍMÉHO PŘIDĚLENÍ.....	37
11.1	RIP PODANÉ ÚP ČR V RÁMCI OPZ, INVESTIČNÍ PRIORITY 1.1, VÝZVY 010	38
11.2	RIP PODANÉ ÚP ČR V RÁMCI OPZ, INVESTIČNÍ PRIORITY 1.1, VÝZVY 004	39
11.3	RIP PODANÉ ÚP ČR V RÁMCI OPZ, INVESTIČNÍ PRIORITY 1.5, VÝZVY 003	39
11.4	RIP PODANÉ ÚP ČR V RÁMCI OPZ, INVESTIČNÍ PRIORITY 1.3, VÝZVY 044	40
12.	NÁRODNÍ PROJEKTY PŘÍMÉHO PŘIDĚLENÍ	40
12.1	VZDĚLÁVÁNÍ A DOVEDNOSTI PRO TRH PRÁCE II (VDTP II).....	41
12.2	PODPORA ODBORNÉHO VZDĚLÁVÁNÍ ZAMĚSTNANCŮ II (POVEZ II)	41
12.3	PROJEKT NOVÉ PRACOVNÍ PŘÍLEŽITOSTI – SPOLEČENSKY ÚČELNÁ PRACOVNÍ MÍSTA (NOPP - SÚPM).....	42



12.4	PROJEKT NOVÉ PRACOVNÍ PŘÍLEŽITOSTI – VEŘEJNĚ PROSPĚŠNÉ PRÁCE (NOPP - VPP)	43
13.	SYSTÉMOVÉ PROJEKTY PŘÍMÉHO PŘIDĚLENÍ	44
13.1	EFEKTIVNÍ SLUŽBY ZAMĚSTNANOSTI - EFES	44
13.2	EVROPSKÉ SLUŽBY ZAMĚSTNANOSTI ČR II (EURES ČR II)	46
13.3	PROJEKT PODPORA INFORMAČNÍCH A PORADENSKÝCH STŘEDISEK ÚŘADU PRÁCE ČR (PIPS)	47
13.4	ROZVOJ SYSTÉMU PODPORY ZAMĚSTNÁVÁNÍ OSOB SE ZDRAVOTNÍM POSTIŽENÍM NA VOLNÉM TRHU PRÁCE (OZP)	48
14.	AUDITNÍ ČINNOST ÚŘADU PRÁCE ČR	50
15.	KONTROLNÍ ČINNOST ÚŘADU PRÁCE ČESKÉ REPUBLIKY	51
15.1	KONTROLNÍ ČINNOSTI A JEJICH ZAMĚŘENÍ	53
15.2	VÝKON KONTROLNÍ ČINNOSTI	54
15.2.1	<i>Kontroly vykonané dle zákona o finanční kontrole Generální ředitelství</i>	54
15.2.2	<i>Krajské pobočky a vybraná kontaktní pracoviště</i>	54
15.3	OSTATNÍ KONTROLNÍ ČINNOSTI ÚŘADU PRÁCE ČR	56
16.	OCHRANA ZAMĚSTNANCŮ PŘI PLATEBNÍ NESCHOPNOSTI ZAMĚSTNAVATELE	57
17.	POVOLOVÁNÍ VÝKONU ČINNOSTI DÍTĚTE	57
18.	STÍŽNOSTI A PODNĚTY	58
18.1	STÍŽNOSTI	58
18.2	ZAMĚŘENÍ STÍŽNOSTÍ	59
18.3	PETICE	61
18.4	PODNĚTY	61
19.	POSKYTOVÁNÍ INFORMACÍ PODLE ZÁKONA Č. 106/1999 SB., O SVOBODNÉM PŘÍSTUPU K INFORMACÍM, VE ZNĚNÍ POZDĚJŠÍCH PŘEDPISŮ	62
20.	NAKLÁDÁNÍ S POHLEDÁVKAMI ÚŘADU PRÁCE ČR	62
21.	NEPOJISTNÉ SOCIÁLNÍ DÁVKY	63
21.1	STÁTNÍ SOCIÁLNÍ PODPORA A DRUHY DÁVEK SSP	64
21.1.1	<i>Přídavek na dítě</i>	64
21.1.2	<i>Příspěvek na bydlení</i>	65
21.1.3	<i>Rodičovský příspěvek</i>	65
21.1.4	<i>Porodné</i>	66
21.1.5	<i>Pohřebné</i>	66
21.1.6	<i>Dávky vyplácené podle Nařízení EU</i>	66
21.1.7	<i>E-formuláře</i>	67
21.2	DÁVKY PĚSTOUNSKÉ PÉČE	67
21.2.1	<i>Příspěvek na úhradu potřeb dítěte</i>	68
21.2.2	<i>Odměna pěstouna</i>	69
21.2.3	<i>Příspěvek při převzetí dítěte</i>	70
21.2.4	<i>Příspěvek na zakoupení osobního motorového vozidla</i>	70
21.2.5	<i>Příspěvek při ukončení pěstounské péče</i>	70
21.3	STÁTNÍ PŘÍSPĚVEK NA VÝKON PĚSTOUNSKÉ PÉČE – ÚČELOVÝ TRANSFER	71
21.4	SYSTÉM DÁVEK POMOCI V HMOTNÉ NOUZI	71



21.4.1	<i>Doplatek na bydlení</i>	73
21.4.2	<i>Příspěvek na živobytí</i>	73
21.4.3	<i>Mimořádná okamžitá pomoc</i>	74
21.4.4	<i>Sociální šetření a šetření v místě</i>	75
ZDROJ: OKCENTRUM		76
21.5 PŘÍSPĚVEK NA PÉČI, DÁVKY PRO OSOBY SE ZDRAVOTNÍM POSTIŽENÍM A PRŮKAZ		
PRO OSOBY SE ZDRAVOTNÍM POSTIŽENÍM		76
21.5.1	<i>Příspěvek na péči</i>	76
21.5.2	<i>Příspěvek na mobilitu</i>	77
21.5.3	<i>Příspěvek na zvláštní pomůcku</i>	78
21.5.4	<i>Průkaz osoby se zdravotním postižením</i>	78
22.	INSPEKCE POSKYTOVÁNÍ SOCIÁLNĚ-PRÁVNÍ OCHRANY	78
23.	SEZNAM TABULEK	81
24.	SEZNAM GRAFŮ	81
25.	SEZNAM POUŽITÝCH ZKRATEK	81

Přílohy

Zdroj dat: Úřad práce České republiky
Ministerstvo práce a sociálních věcí České republiky
Jednotné výplatní místo
Ekonomický informační systém GINIS
OKStat



1. ÚVOD

Úřad práce České republiky (dále jen „ÚP ČR“) je správním úřadem s celostátní působností a je organizační složkou státu. ÚP ČR byl zřízen dnem 1. 4. 2011, zákonem č. 73/2011 Sb., o Úřadu práce České republiky a o změně souvisejících zákonů (dále jen „zákon o ÚP ČR“). Nadřízeným správním úřadem ÚP ČR je Ministerstvo práce a sociálních věcí České republiky (dále jen „MPSV“).

ÚP ČR tvoří generální ředitelství, krajské pobočky a pobočka pro Hlavní město Prahu (dále jen „krajské pobočky“) a kontaktní pracoviště. Správní řízení v působnosti ÚP ČR se řídí zákonem o ÚP ČR a zákonem č. 500/2004 Sb., správní řád, ve znění pozdějších předpisů. ÚP ČR rozhoduje ve správním řízení v I. stupni, o odvoláních proti rozhodnutí ÚP ČR rozhoduje MPSV.

Prvořadým posláním ÚP ČR je včasné a kvalitní zprostředkování zaměstnání. A to se daří na základě intenzivní komunikace se zaměstnavateli, efektivní práce s uchazeči o zaměstnání a účelnou realizací nástrojů a opatření aktivní politiky zaměstnanosti za přispění cílených projektů určených nejvíce znevýhodněným uchazečům, zejména těm s kumulovanými hendikepami. To vše v rámci standardizovaných postupů stanovených z úrovně Generálního ředitelství ÚP ČR, které zajišťují, že se stejná péče dostane jakémukoli klientovi bez ohledu na to, v jakém městě či obci ji potřebuje.

ÚP ČR spravuje několik různých oblastí, těmi hlavními jsou oblast zaměstnanosti, oblast nepojistných sociálních dávek (dále jen „NSD“), dávek péstounské péče a od začátku roku 2015 má ÚP ČR ve své kompetenci také inspekci poskytování sociálně – právní ochrany dětí.

V rámci zaměstnanosti ÚP ČR podporuje zaměstnávání uchazečů o zaměstnání (dále jen „UoZ“), především prostřednictvím zprostředkování zaměstnání, poradenství a nástrojů aktivní politiky zaměstnanosti (dále jen „APZ“). Cílem nástrojů APZ je pomoci v návratu na trh práce osobám, které by vzhledem k jejich věku, vzdělanostním, zdravotním a osobnostním dispozicím jen stěží získali práci. Nástroje APZ slouží rovněž jako prevence proti sociálnímu vyloučení.

Prostřednictvím standardizovaných, zejména individualizovaných zprostředkovatelských služeb, které realizují v praxi zaměstnanci ÚP ČR v celé



republice, se daří úspěšně umisťovat uchazeče o zaměstnání na trh práce. V průběhu celého roku 2018 pokračoval, v meziročním srovnání, pokles nezaměstnanosti. Průměrný podíl nezaměstnaných osob v roce 2018 činil 3,2 %, což je pokles oproti roku 2017 o 1,1 p. b. Průměrný počet UoZ (241,9 tis.) byl v roce 2018 o 75,7 tis. nižší než v předchozím roce. Jen v prosinci 2018 bylo nezaměstnaných o 50 tis. méně než rok předtím. Prosincová hodnota byla nejnižší od roku 1996. V mezinárodním srovnání se ČR drží dlouhodobě pod evropským průměrem a zaujímá přední příčky, pokud jde o nejnižší míru nezaměstnanosti.

V průběhu roku 2018 výrazně vzrostl počet volných pracovních míst (dále jen „VPM“) v databázi ÚP ČR. K 31. 12. 2018 jich bylo 324 410. Pozitivně se na trhu práce podepisuje individuální přístup ÚP ČR k uchazečům o zaměstnání i zaměstnavatelům a v neposlední řadě pak efektivní státní podpora prostřednictvím nástrojů a opatření aktivní politiky zaměstnanosti. Klíčovou aktivitou ÚP ČR je pak monitoring volných pracovních míst, kdy jeho zaměstnanci kontaktují zaměstnavatele, vyhledávají volné pozice pro uchazeče o zaměstnání a seznamují je nejen s jednotlivými nástroji a opatřeními aktivní politiky zaměstnanosti, jejichž složení vychází z potřeb konkrétních zaměstnavatelů a konkrétního regionu. ÚP ČR se ještě více zaměřuje na získávání detailnějších informací o potřebách a požadavcích zaměstnavatelů na lidské zdroje. Během dvanácti měsíců loňského roku proběhlo více než 37 tis. kontaktů se zaměstnavateli v jednotlivých regionech. Za zmínku stojí organizace výběrových řízení či předvýběry vhodných uchazečů o zaměstnání, které ÚP ČR zajišťuje pro zaměstnavatele na základě jejich konkrétních požadavků. Osvědčují se např. i setkání v rámci regionálních partnerství či osobní návštěvy starostů měst a obcí. ÚP ČR rozvíjí aktivní dialog i se státními podniky a organizacemi. Vzájemná spolupráce se týká také oblasti prevence sociálního vyloučení, zabránění zneužívání sociálních dávek nebo komunitního plánování.

O vysoké aktivitě ÚP ČR v oblasti zaměstnanosti svědčí i následující čísla: od ledna do prosince 2018 prošlo více téměř 13 tis. uchazečů a zájemců o zaměstnání rekvalifikačními kurzy, na které plně nebo částečně přispívá ÚP ČR. Například loni absolvovalo zabezpečenou rekvalifikaci 7 232 lidí. Přes 89 % jich rekvalifikační kurz úspěšně ukončilo a 80 % z nich pak získalo práci. Pokud jde o kurzy zvolené, z celkem 5 668 účastníků je úspěšně absolvovalo více než 95 % a přes 82 % z nich



následně nastoupilo do zaměstnání. Za 12 měsíců poskytl ÚP ČR na rekvalifikace bezmála 128 410 tis. Kč. Částka zahrnuje i prostředky z Evropského sociálního fondu (dále jen „ESF“). Během sledovaného období poskytl ÚP ČR příspěvek na vyhrazení 10 887 společensky účelných pracovních míst (dále jen „SÚPM“) a finančně podpořil vytvoření celkem 15 842 míst na veřejně prospěšné práce (dále jen „VPP“).

Jednou z bariér, která brání vstupu na trh práce je omezená mobilita. ÚP ČR i v tomto ohledu podporuje především dlouhodobě nezaměstnané uchazeče v pracovním uplatnění. A to prostřednictvím pilotovaného příspěvku na dojížďku a stěhování se za prací.

Nedílnou součástí služeb, které ÚP ČR poskytuje klientům, je skupinové a individuální poradenství v rámci Informačních a poradenských středisek (dále jen „IPS“) a Job klubů. Specialisté ÚP ČR jsou k dispozici nejen žákům a studentům, ale také jejich rodičům, pedagogům, uchazečům o zaměstnání nebo těm, kteří chtějí změnit povolání či si zvýšit kvalifikaci - zkrátka široké veřejnosti.

V návratu na trh práce pomáhají klientům také řada cílených projektů určených konkrétním skupinám uchazečů o zaměstnání. Důležitou roli hraje ÚP ČR i v případě podpory zaměstnávání osob se zdravotním postižením (dále jen „OZP“). Například prostřednictvím příspěvků na vytvoření pracovního místa pro OZP a následně také na podporu zaměstnávání OZP na chráněném trhu práce. Na podporu zaměstnávání OZP vyplatil ÚP ČR během loňského roku 6,77 mld. Kč. Počet podpořených OZP na chráněném trhu práce přesáhl 57 tisíc. Zaměstnávání OZP je podporováno také v rámci poradenství, rekvalifikací, pracovní rehabilitace.. Zaměstnanost této cílové skupiny uchazečů podporuje ÚP ČR také prostřednictvím úzké spolupráce s organizacemi a svazy, které OZP zastupují. V průběhu roku 2018 vyplatil ÚP ČR v rámci agendy NSD celkem 18 128,4 tis. dávek v hodnotě 74 301 525,1 tis. Kč. Z toho největší objem prostředků šel na příspěvek na péči (celkem 26 067 510,2 tis. Kč), dále na rodičovský příspěvek (celkem 24 994 248,0 tis. Kč) a na příspěvek na bydlení (celkem 7 715 388,4 tis. Kč). I díky nastavení ještě užší spolupráce mezi agendami zaměstnanosti a nepojistných sociálních dávek se daří i nadále provádět sociální šetření a šetření v místě. Během roku 2018 jich provedli zaměstnanci ÚP ČR téměř 145 tis. Na základě takto zjištěných skutečností ÚP ČR zamítl 743 nových



žádostí o některou z dávek hmotné nouze a odejmul 1 507 už vyplácených dávek. Celkové úspory za dvanáct měsíců loňského roku přesáhly 35 mil. Kč.

Součástí ÚP ČR je také celoevropská síť EURES, která podporuje pracovní mobilitu na jednotném evropském trhu práce a stimuluje tak právo každého občana EU na volný pohyb pracovních sil. Služby EURES cílí zejména na uchazeče o zaměstnání, zaměstnavatele a na další partnerské organizace na trhu práce v Evropě. Mezi hlavní aktivity EURESu patřily v loňském roce mezinárodní i regionální burzy práce či přeshraniční informační a poradenské dny.

V České republice je přibližně 200 pověřených osob (včetně zařízení pro děti vyžadující okamžitou pomoc), které podléhají inspekci poskytování sociálně-právní ochrany. K výkonu inspekci je ÚP ČR oprávněn od 1. 1. 2015. Během loňského roku bylo provedeno 51 inspekci. Nejčastěji se jednalo o nedostatky spočívající v nevytvoření písemných pravidel a postupů podle standardů kvality.



2. PERSONÁLNÍ ZABEZPEČENÍ

V průběhu roku 2018 se ukazatel počtu zaměstnanců na trvalé činnosti v působnosti ÚP ČR nezměnil. Celkový počet systemizovaných míst byl 10 708 systemizovaných míst, realizace projektů spolufinancovaných z EU byla zabezpečována celkově 1 463 dočasnými systemizovanými místy. Od ledna 2019 došlo ke snížení počtu systemizovaných míst, a to v neprospěch agendy zaměstnanosti, kde došlo ke snížení o 36 systemizovaných míst. Důvodem bylo přehodnocení činnosti v rámci agendy zaměstnanosti. Vývoj počtu zaměstnanců – systemizovaných míst je uveden v příloze č. 1.

3. HOSPODAŘENÍ ÚP ČR

3.1 Věcné výdaje

Rozpočet provozních prostředků (bez odvodu prostředků fondu kulturních a sociálních potřeb) byl na rok 2018 schválen ve výši 812 368 981 Kč. V průběhu roku byl několikrát upravován, byly zapojeny neprofilující nároky z nespotřebovaných výdajů a prostředky rezervního fondu. Disponibilní objem prostředků ke dni 31. 12. 2018 činil 931 441 542,08 Kč, z nichž bylo vyčerpáno 850 417 622,57 Kč.

V rámci tohoto objemu byl v únoru 2018 uhrazen vedle dále uvedených věcných výdajů členský příspěvek 8 000 EUR Světové asociaci služeb zaměstnanosti se sídlem v Bruselu (WAPES) v přepočtu platného kursu ve výši 204 216 Kč. Výdaje související s refundací pojištění za občany vykonávající veřejnou službu organizátorovi veřejné služby činily 384 424,76 Kč.

Na náhrady mezd v době nemoci zaměstnancům zabezpečujících realizaci projektů spolufinancovaných z rozpočtu EU bylo vyplaceno celkem 2 152 253,33 Kč (NP 344 478,73 Kč, EP 1 807 774,60 Kč) a za pracovní úraz zaměstnance Krajské pobočky v Liberci byla vyplacena náhrada v částce 6 825 Kč (NP 1202,57 Kč, EP 5 622,43 Kč).



Prostředky rezervního fondu byly použity na úhradu nákladů spojených se služební cestou v souvislosti s realizací projektu „Integrace cizinců na trhu práce“ v rámci programu ERASMUS+ ve výši 63 475,08 Kč.

V rámci věcných výdajů bylo nejvíce finančních prostředků vynaloženo na nákup služeb - celkem 431 310 879,79 Kč. Nejvyšší podíl tvořily příplatky na stravování 97 189 257,20 Kč, úklidové práce 73 450 186,99 Kč, tiskařské práce 20 852 368,19 Kč, z nichž 11 089 639 Kč bylo vynaloženo na výrobu 52 924 průkazek pro občany se ZP. Za ostrahu pracovišť ÚP bylo vyplaceno 28 312 085,74 Kč, za povinné revize EZS, EPS, výtahů, hasicích přístrojů apod. včetně oprav a údržby DHDM s pořizovací cenou do stanoveného limitu bylo vynaloženo 11 087 798,28 Kč, na ostatní služby bylo vynaloženo 42 920 118,51 Kč.

Druhým největším objemem se na čerpání věcných výdajů podílely výdaje na nákup materiálu a provozního zařízení - celkem 213 521 281,18 Kč. Nejvyšší výdaje jsou dosaženy na položce 5139 - Nákup materiálu jinde nezařazený - 126 401 815,48 Kč a výdaje na položce 5137 DHDM – 85 118 963,84 Kč. Z této částky vynaložené na položce 5137 připadá na nákup cca 3 000 stolních počítačů vč. příslušenství 47 103 026,08 Kč, na ostatní, tj. zejména na obnovu kancelářského nábytku 38 015 937,76 Kč.

Na položce 5139 bylo čerpáno na nákup materiálu pro výpočetní techniku 88 782 928,61 Kč, na nákup papíru pro tiskárny a kopírky 10 775 840,11 Kč, na kancelářské potřeby bylo vydáno 11 745 896,05 Kč. Dalšími výdaji na této položce byly výdaje na materiál pro autoprovoz, na úklidový materiál a ostatní materiál jinde nezařazený v celkové výši 15 097 150,71 Kč.

Třetími největšími výdaji byly výdaje za nákup vody, studené i teplé, plynu, paliv a energie. Celkem bylo vynaloženo na tyto komodity 134 013 327,40 Kč. Z toho nejvyšší plnění je vykázáno na položce 5154 Elektrická energie – 57 214 374,67 Kč, na položce 5152 Teplo – 34 501 054,94 Kč a na položce 5153 Plyn – 18 994 062,44 Kč. Na pohonné hmoty a maziva bylo čerpáno 8 511 104,15 Kč a za studenou a teplou vodu celkem 14 792 731,20 Kč.

Za opravy a udržování majetku ve správě ÚP ČR bylo na položce 5171 – Opravy a udržování vyplaceno celkem 29 529 208,49 Kč, z toho za opravy budov 14 542 931,36 Kč, za opravy výpočetní techniky 3 388 248,19 Kč, za opravy



automobilů 4 458 906,41 Kč, za opravu kancelářské techniky 1 108 634,11 Kč. Za ostatní celkem 6 030 448,42 Kč.

Na cestovním celkem bylo vyplaceno 15 080 008,35 Kč. Z toho na tuzemském cestovním (spojené zejména s výkonem veřejnoprávních kontrol, monitoringem zaměstnavatelů, sociálním šetřením, kasuistickými semináři, poradami ředitelů, poradami zaměstnanců odborných útvarů, úhradami rozvozu interní pošty, dokumentů apod.) bylo vyplaceno 8 200 135 Kč, na cestovním souvisejícím s účastí zaměstnanců na školeních a seminářích činily náklady ve výši 6 755 760,75 Kč.

Na zahraniční cestovné bylo vynaloženo celkem 100 647,96 Kč a s ním spojené kurzové rozdíly jsou vykázány ve výši 23 464,64 Kč. K těmto údajům je rovněž nutné poznamenat, že zaměstnanci Krajské pobočky v Brně absolvovali zahraniční služební cestu spojenou s realizací projektu „Integrace cizinců na trh práce“ v rámci programu ERASMUS+, jejíž náklady ve výši 63 475,08 Kč byly hrazeny z rezervního fondu, tzn., že byly fakticky hrazeny z prostředků přijatých ze zahraničí.

V roce 2018 ÚP ČR splnil povinnosti zaměstnávání osob zdravotně postižených vyplývající ze zákona o zaměstnanosti, tudíž za tento titul nebyly realizovány žádné výdaje. Na náhradách mezd v době nemoci za zaměstnance (včetně náhrad za zaměstnance zabezpečující agendu EU, jejichž specifikace byla uvedena výše), které prvních 14 kalendářních dní hradí zaměstnavatel, bylo vyplaceno celkem 17 324 879,67 Kč.

V průběhu roku 2018 byl z ÚP ČR převeden nepotřebný movitý a nemovitý majetek na Úřad pro zastupování státu ve věcech majetkových z krajské pobočky v Ústí nad Labem. V této souvislosti bylo ÚZSVM převedeno 128 685 Kč. V rámci vypořádání finančního podílu při rekonstrukci objektu, v němž sídlí kontaktní pracoviště v Litovli – KrP ÚP ČR v Olomouci, byla Ministerstvu vnitra převedena částka 2 051 229 Kč.

Rozpočet ÚP ČR k 31. 12. 2018 je uveden v příloze č. 2.



3.2 Program rozvoje obnovy materiálně technické základny ÚP ČR pro období 2014 – 2018 (013 030)

Prostřednictvím programu je realizována podpora rozvoje a obnovy materiálně technické základny Úřadu práce České republiky v období 2014 – 2018. Program klade důraz zejména na zabezpečení odpovídajících prostorových a materiálních podmínek pro výkon činnosti Úřadu práce ČR na celém území České republiky. Zaměřuje se především na snížení provozních nákladů objektů, nápravu stavebně-technického stavu objektů, který by mohl ohrozit bezpečnost provozu nebo dokonce zdraví zaměstnanců nebo klientů ÚP ČR, vytváření stavebně-technických podmínek umožňujících vybudování proklientsky orientovaného systému úřadu a vytváření podmínek pro snižování počtu územních pracovišť (zejména slučováním roztráštěných územních pracovišť). K hlavním cílům programu 013 030 patří rovněž realizace akcí, jejichž investorská příprava, případně i projektové práce proběhly v rámci samostatných akcí zařazených v programu 113 030, na něhož program 013 030 navazuje.

V rámci tohoto programu bylo v roce 2018 vynaloženo 33 284 011 Kč. V porovnání s rokem 2017 jde o 44 % pokles.

4. INFORMAČNÍ SYSTÉMY

ÚP ČR pro plnění svých úkolů, které vycházejí ze zákona č. 73/2011 Sb., o Úřadu práce České republiky a o změně souvisejících zákonů, využívá agendové informační systémy MPSV od společnosti OKsystem, elektronickou spisovou službu od společnosti S&T a ekonomické informační systémy MPSV a ČSSZ od společnosti Gordic a Atos IT Solutions and Services.



OKsystem:

- OKcentrum pro výkon agendy dle zákona č. 117/1995 Sb., o státní sociální podpoře, ve znění pozdějších předpisů (dále jen „zákon o státní sociální podpoře“), zákona č. 359/1999 Sb., o sociálně-právní ochraně dětí, ve znění pozdějších předpisů (dále jen „zákon o sociálně-právní ochraně dětí“), zákona č. 329/2011 Sb., o poskytování dávek osobám se zdravotním postižením, ve znění pozdějších předpisů (dále jen „zákon o poskytování dávek OZP“) a zákon č. 118/2000 Sb., o ochraně zaměstnanců při platební neschopnosti zaměstnavatele, ve znění pozdějších předpisů (dále jen „zákon o ochraně zaměstnanců při platební neschopnosti zaměstnavatele“).
- OKnouze/OKslužby pro výkon agendy dle zákona č. 111/2006 Sb., o pomoci v hmotné nouzi, ve znění pozdějších předpisů (dále jen „zákon o pomoci v hmotné nouzi“) a zákona č. 108/2006 Sb., o sociálních službách, ve znění pozdějších předpisů (dále jen „zákon o sociálních službách“).
- OKpráce pro výkon agendy dle Zákona o zaměstnanosti (výplata dávek Podpora v nezaměstnanosti a Podpora při rekvalifikaci, APZ, správa volných pracovních míst, zahraniční zaměstnanost, zaměstnávání osob se zdravotním postižením, apod.)
- IS OKstat pro statistické informace o počtech vyplacených dávek a sumách vyplacených peněz z agend Úřadu práce ČR.
- IS Integrovaný portál MPSV pro prezentaci dat a zveřejňování informací MPSV a ÚP ČR na internetu a zároveň k využití občanům (podání žádosti o dávku, vyvěšení životopisu, hledání volného pracovního místa, atd.).

Gordic:

- IS Ginis pro správní ekonomiku a pro správu majetku Úřadu práce ČR

Atos IT Solutions and Services:

- JVM pro výplatu a účtování nepojistných sociálních dávek a dávek dle zákona o zaměstnanosti
- IS SAP pro mzdy zaměstnanců Úřadu práce ČR a odvody z dávky odměna pěstouna a personální systém



S&T:

- IS ArsysisX pro výkon elektronické spisové služby

MPSV uzavřelo na konci roku 2016 smlouvu o zajištění služeb podpory provozu a rozvoje aplikací pro MPSV na období 2017 až 2018 v rámci jednacního řízení bez uveřejnění. Tato smlouva zároveň umožňuje využít opci na další dva roky. MPSV opci ke smlouvě se společností OKsystem uplatnilo a smlouva tak umožnila pokračování zpracovávání dávek a výplat dávek státní politiky zaměstnanosti a nepojistných sociálních dávek prostřednictvím informačního systému společnosti OKsystem do doby, než budou zprovozněny nové vysoutěžené informační systémy.

Z důvodu přechodu na nové informační systémy MPSV se v období roku 2018 realizovaly v systémech společnosti OKsystem pouze změnové požadavky vyplývající z legislativy a to zejména týkající se novel dotčených zákonů. I nadále se scházejí pracovní skupiny za jednotlivé agendy ÚP ČR, na kterých vznikají požadavky na změnu informačních systémů a zároveň se zpracovávají návrhy řešení pro nové informační systémy v rámci Jednotného informačního systému práce a sociálních věcí.

5. TRH PRÁCE

5.1 Analýza trhu práce

V roce 2018 pokračoval meziroční pokles nezaměstnanosti, který trvá nepřetržitě od července 2014. Během roku se tempo meziročního poklesu podílu nezaměstnaných osob postupně snižovalo z hodnoty 1,40 p. b. v lednu až na 0,7 p. b. v prosinci. Nejvyšší podíl nezaměstnaných osob byl evidován v lednu (3,9 %), v prvním pololetí se jeho hodnota postupně snižovala až na 2,9 % v červnu, v červenci a v srpnu došlo k mírnému nárůstu na 3,1 %, poté následoval pokles až do listopadu na hodnotu 2,8 %. V prosinci došlo k očekávanému zvýšení PNO na 3,1 %. Průměrný



podíl nezaměstnaných v roce 2018 byl 3,2 %, což je oproti roku 2017 pokles o 1,1 p. b.

Celkový počet UoZ k 31. 12. 2018 meziročně poklesl o 49,1 tis. na 231,5 tis. Průměrný počet UoZ (241,9 tis.) byl v roce 2018 o 75,7 tis. nižší než v předchozím roce.

Z celkového počtu evidovaných UoZ bylo v prosinci 117,8 tis. žen. Což je o 23,1 tis. méně než v prosinci 2017, jejich podíl na celkovém počtu uchazečů vzrostl o 0,7 p. b. na 50,9 %. Průměrný počet evidovaných žen v roce 2018 činil 125,5 tis. O 38,7 tis. méně než v roce 2017. Průměrný podíl žen na celkovém počtu registrovaných UoZ za rok 2018 vzrostl na 51,9 % (v roce 2017 – 51,7 % %).

K 31. 12. 2018 bylo evidováno 10,3 tis. absolventů škol všech stupňů vzdělání a mladistvých po ukončení základní školy, tj. o 1,2 tis. méně než před rokem. Jejich podíl na celkovém počtu uchazečů o zaměstnání meziročně vzrostl ze 4,1 % na 4,4 %. Průměrný počet UoZ pobírajících podporu v nezaměstnanosti se v roce 2018 snížil o 10,3 tis. na 76,8 tis./měsíc. Průměrný podíl UoZ pobírajících podporu v nezaměstnanosti na celkovém počtu UoZ vzrostl z 27,4 % na 31,7 %.

Průměrná měsíční výše podpory v nezaměstnanosti vzrostla z 6 746 Kč v roce 2017 na 7 316 Kč v roce 2018, ke konci prosince 2017 činila 6 969 Kč, zatímco v prosinci 2018 dosahovala 7 508 Kč.

Během roku 2018 byl zaznamenán kromě října a listopadu ve všech měsících meziroční pokles nově hlášených uchazečů. Celkem se v roce 2018 na ÚP ČR nově přihlásilo 465,5 tis. UoZ, což je o 34,7 tis. méně než v minulém roce. Počet umístěných UoZ celkem za rok poklesl o 62,7 tis. na 325,1 tis., z toho úřadem práce bylo umístěno 80,4 tis., což je o 12,5 tis. méně než v roce 2017.

Z hlediska dlouhodobé nezaměstnanosti počet UoZ evidovaných déle než 12 měsíců poklesl o 34,0 tis osob na 60,5 tis. a jejich podíl se snížil z 33,7 % na 26,1 %.

Ke konci roku 2018 došlo k výraznému meziročnímu poklesu průměrné délky evidence UoZ z 679 dní k 31. 12. 2017 na 574 dní k 31.12.2018 tj. o 105 dní.

Ke konci prosince 2018 se meziročně zvýšil počet VPM o 107,8 tis. na 324,4 tis. a průměrný počet VPM (285,5 tis.) meziročně vzrostl o 107,3 tis. V souvislosti s tím se snížil ukazatel počtu UoZ na jedno VPM na 0,7 uchazečů (prosinec 2017 – 1,3 uchazečů), což je nejnižší hodnota od počátku sledování. Přesto na trhu práce v některých profesích nadále výrazně převládá nabídka pracovní síly nad poptávkou



po ní. Během roku 2018 vzrostl také počet VPM pro absolventy a mladistvé z 59,3 tis. v lednu na 73,1 tis. v prosinci. Počet VPM pro osoby se ZP poklesl z 13,9 tis. na 13,5 tis. míst. Údaje o počtu UoZ, PNO a volných pracovních místech jsou uvedeny v příloze č. 3a, 3b.

V roce 2018 nahlásilo ÚP ČR prostřednictvím krajských poboček ve smyslu §62 zákona č. 262/2006 Sb., zákoník práce, hromadné propouštění celkem 82 zaměstnavatelů. Počty zaměstnavatelů a nahlášené počty zaměstnanců, kterých se hromadné propouštění týkalo v jednotlivých měsících, jsou uvedeny v příloze č. 3e, 3f.

5.2 Mezinárodní srovnání nezaměstnanosti podle EUROSTAT

Ukazatele uvedené v této kapitole zpracovává EUROSTAT (Statistický úřad Evropského společenství)¹ na základě primárních dat z Labour Force Sample Survey (LFSS) jednotlivých členských států EU tak, aby zabezpečovaly mezinárodní srovnání mezi jednotlivými členskými státy. Údaje za ČR v této části se proto mohou lišit od údajů z výběrových šetření pracovních sil Českého statistického úřadu.

Míra nezaměstnanosti (dále jen „MN“) v EU 28 v roce 2015 dosáhla 9,4 %, v roce 2016 klesla na 8,6 %, v roce 2017 pokračoval pokles na 7,6 % a v roce 2018 až na 7,0 %. MN v ČR dosáhla v roce 2015 hodnoty 5,1 %, v roce 2016 poklesla na 4,0 %, v roce 2017 na 2,9 % a v roce 2018 až na 2,2 %. Česká republika patří společně s Německem k zemím s nejnižší úrovní MN.

Míra nezaměstnanosti mladých ve věku do 25 let v EU 28 (pracovní síla ve stejné věkové kohortě) od roku 2013 postupně klesá z hodnoty 23,8 % až na 15,6 % v roce 2018. V ČR docházelo k poklesu od roku 2012 z hodnoty 19,5 % postupně až na hodnotu 6,7 % v roce 2018. K zemím s nejvyšší hodnotou MN mladých v roce 2018 patří Španělsko (34,3 %), Chorvatsko (24,5 %), Portugalsko 20,2 % a Kypr (20,1 %). Hodnota nižší než 10 % byla kromě ČR zaznamenána v Německu, v Nizozemsku, v Rakousku, ve Slovinsku a na Maltě. Národní cíl ČR v rámci Strategie

¹ Údaje EUROSTATu ze sekce Obyvatelstvo a sociální podmínky – převážně se jedná o data zpracovaná na základě primárních dat z LFSS jednotlivých členských zemí (Labour Force Sample Survey), viz http://epp.eurostat.ec.europa.eu/portal/page/portal/statistics/search_database.



Evropa 2020 předpokládá snížení MN mladých o jednu třetinu (ve srovnání s rokem 2010), tj. na cca 12,2 %. Tohoto cíle bylo dosaženo již v roce 2016.

MN osob s nízkou kvalifikací (stupeň ISCED 0-2 mezinárodní klasifikace vzdělání) v EU 28 dosáhla v roce 2014 18,5 %, v roce 2015 klesla na 17,3 % a v roce 2016 na 16,1 %, v roce 2017 došlo k dalšímu poklesu na 14,7 %. Situace v ČR byla v minulých letech na rozdíl od celkové MN a MN mladých horší než průměr EU 28; v roce 2014 činila 22,1 %, v roce 2015 22,7 % a v roce 2016 20,5 %. Ale v roce 2017 došlo ke zlepšení situace a k poklesu až na 13,1 %. Národním cílem ČR v rámci Strategie Evropa 2020 bylo její snížení do roku 2020 o jednu čtvrtinu, tj. na cca 18,8 %. Nejvyšší MN osob s nízkou kvalifikací byla v roce 2017 zaznamenána na Slovensku (29,8 %) a ve Španělsku 25,0 %. Nejpříznivější situace byla v Rumunsku (6,1 %) a na Maltě (6,8 %) a ve Velké Británii (7,3 %).

Míra dlouhodobé nezaměstnanosti (podíl nezaměstnaných déle než 12 měsíců na pracovní síle) od roku 2014 v EU 28 plynule klesá. Hodnota míry dlouhodobé nezaměstnanosti v EU 28 dosáhla v roce 2014 5 %, v roce 2015 4,5 %, v roce 2016 4,0 % a v roce 2017 3,4 %. V ČR byla míra dlouhodobé nezaměstnanosti v roce 2014 na úrovni 2,7 %, v roce 2015 se snížila na 2,4 %, v roce 2016 na 1,7 % a v roce 2017 klesla na 1,0 %, což je vůbec nejnižší hodnota v EU. Nejlepší situace byla dále v roce 2017 ve Velké Británii (1,1), Švédsku (1,2), Dánsku (1,3) a v Polsku (1,5 %). Hodnota nad 10 % byla v roce 2017 zaznamenána pouze v Řecku (15,6 %).

Vývoj míra nezaměstnanosti ve státech EU a mezinárodní srovnání ČR a EU je uvedeno v přílohách 3c-d.

5.3 Lokální sítě zaměstnanosti

ÚP ČR se v roce 2018 zaměřil, stejně jako v předchozím období, na budování lokálních sítí zaměstnanosti, jejichž prostřednictvím dochází k propojení jednotlivých subjektů na trhu práce. Cílem je komplexní a společné řešení problematiky zaměstnanosti, vzájemné předávání zkušeností a know-how. Dílčími úkoly jsou realizace aktivního monitoringu trhu práce, prohlubování spolupráce se zaměstnavateli a iniciativa v oblasti efektivního fungování poradních sborů při ÚP ČR.



Cílem monitoringu trhu práce je zjišťování skutečných stavů a pohybů zaměstnanců u zaměstnavatelů, navázání a prohlubování spolupráce mezi ÚP ČR a zaměstnavateli v regionech. Zaměstnanci ÚP ČR zaměstnavatelům nabízejí konkrétní služby, které odrážejí jejich potřeby. Mezi tyto služby patří individuální poradenství, realizace výběrových řízení, seminářů pro zaměstnavatele, ale i organizace burz práce pro zaměstnavatele.

Vzhledem k tomu, že zaměstnavatelé nemají ze zákona povinnost hlásit ÚP ČR VPM, slouží monitoring trhu práce také k aktivnímu vyhledávání VPM přímo u zaměstnavatelů a přispívá k úspěšnějšímu umístění UoZ z evidence ÚP ČR.

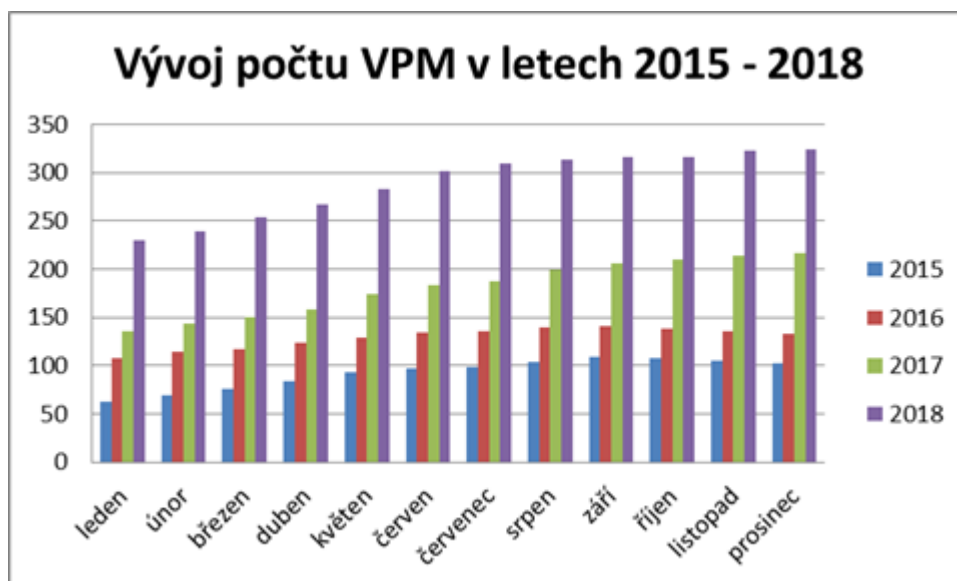
Za účelem koordinace monitoringu byla jednotně definována pravidla pro oslovování zaměstnavatelů a metodiky pro různé formy spolupráce se zaměstnavateli. Na jejich dalším rozvíjení a úpravách průběžně spolupracují všichni zaměstnanci monitoringu. Výsledkem zmíněných kroků v oblasti monitoringu trhu práce je lepší komunikace a spolupráce mezi ÚP ČR a dalšími subjekty na trhu práce, což potvrzuje pozitivní zpětná vazba od zaměstnavatelů. V souvislosti s aktivním přístupem ÚP ČR jsou zaměstnavatelé lépe informováni o službách ÚP ČR, dalším projevem zlepšení vzájemné komunikace je zvyšující se počet nahlášených VPM.

V průběhu roku 2018 bylo uskutečněno celkem 37 tis. kontaktů se zaměstnavateli. 18 tis. kontaktů se zaměstnavateli bylo zaměstnanci ÚP ČR realizováno formou osobní návštěvy.

V roce 2018 bylo zaměstnanci monitoringu organizováno na základě individuálního požadavku zaměstnavatele téměř 2,6 tis. výběrových řízení, 310 seminářů pro zaměstnavatele na aktuální témata, 116 burz práce po celém území ČR.

Zlepšení koordinace činností zaměstnanců monitoringu a sjednocení parametrů sledovaných u zaměstnavatelů má kromě výše uvedených pozitivních vlivů na trh práce význam také pro přesnější predikci vývoje a potřeb trhu práce v regionech i v celé ČR.

Graf 1: Vývoj počtu nahlášených volných pracovních míst na ÚP ČR v letech 2015 – 2018 (v tisících).



ÚP ČR rozvíjí aktivní dialog také se státními podniky a organizacemi. V regionech jsou zástupci státních podniků kontaktováni v rámci návštěv zaměstnanců monitoringu, kteří je seznamují se službami ÚP ČR. Vedoucí zaměstnanci ÚP ČR se státními podniky komunikují s cílem navázat hlubší a dlouhodobou spolupráci.

V roce 2018 se Teritoriální pakty zaměstnanosti společně s ÚP ČR zabývaly tématem počtu volných pracovních míst, možností umístění dlouhodobě evidovaných uchazečů o zaměstnání a nedostatkem pracovních sil na trhu práce.

Dle zákona o zaměstnanosti zřizuje ÚP ČR poradní sbory (dále jen „PS“). PS mají svou činností zabezpečovat spolupráci na trhu práce mezi ÚP ČR, odborovými svazy, zaměstnavateli, družstevními orgány, městskými a obecními úřady a dalšími orgány, organizacemi a institucemi. ÚP ČR je může zřídit i na realizaci konkrétního projektu nebo programu na podporu zaměstnanosti. PS koordinují uplatňování státní politiky zaměstnanosti ve svém obvodu, vyjadřují se zejména ke zřizování společensky účelných pracovních míst, k vytváření míst pro veřejně prospěšné práce, k veřejné službě a k dalším opatřením aktivní politiky zaměstnanosti, k programům strukturálních a organizačních změn, k programům rekvalifikace a k organizaci poradenské činnosti. Na úrovni krajské pobočky a vybraných kontaktních pracovišť jednají minimálně dvakrát během kalendářního roku. V roce 2018 se uskutečnilo na



úrovni krajských poboček a vybraných kontaktních pracovišť celkem 154 jednání poradních sborů.

6. ZPROSTŘEDKOVÁNÍ ZAMĚSTNÁNÍ

V roce 2018 byla činnost v oblasti zprostředkování stejně jako v předchozím roce determinována nízkou mírou nezaměstnanosti. Soustředila se zejména na uchazeče o zaměstnání nacházejícími se v hmotné nouzi, dlouhodobě nezaměstnané, osoby se zdravotním postižením, nad 55 let věku nebo bez hendikepů, které by jim bránily v uplatnění se na trhu práce. Přestože se tyto kategorie uchazečů o zaměstnání mohou prolínat, byly činnosti v oblasti poradenství při zprostředkování, poradenství k rekvalifikacím nebo pracovní rehabilitaci i samostatně při zprostředkování zaměstnání individuálně zaměřeny na konkrétního uchazeče o zaměstnání. Intenzivní Individuální práce s uchazečem o zaměstnání a se snahou o jeho aktivní zapojení vedoucí k jeho uplatnění na trhu práce byla prioritní.

Součinnost útvarů zprostředkování a hmotné nouze byla zaměřená na zvýšení možnosti zaměstnatelnosti společných klientů, tj. uchazečů o zaměstnání nacházejících se v hmotné nouzi. Základem součinnosti se stala vzájemná výměna informací k uchazečům o zaměstnání, kterým byla věnována zvýšená péče. Po vyhodnocení získaných dat byla nastavována cílená práce s klientem, a to prostřednictvím individuálních akčních plánů nebo formou rozšířených kontaktů realizovaných za participace útvarů zprostředkování, trhu práce, poradenství, případně zástupců obcí nebo měst, apod. Uvedené aktivity průběžně přispívají ke snížení dávek vyplácených útvary hmotné nouze.

Nízká nezaměstnanost umožnila specifikovat uchazeče o zaměstnání podle jejich hendikepů tak, aby jim mohla být věnována zvýšená pozornost a cílená péče. Jednalo se zejména o uchazeče o zaměstnání bez omezení zdravotního stavu a péče o dítě do 15. let a osoby v dlouhodobé nezaměstnanosti. Podle požadavku trhu práce bylo vyvíjeno maximální úsilí k jejich zařazení do pracovního procesu, což se také dařilo.



K dobrým výsledkům nepochybně přispěla individuální práce s uchazeči o zaměstnání soustředěná na odhalování jejich osobních překážek, které jim brání v uplatnitelnosti na trhu práce, např. zjišťování situace v bydlení, zatížení exekucemi, aktuálního zdravotního stavu a dalších, a poté nastavení poradenských i jiných aktivit, které podpořili uchazeče o zaměstnání v zájmu spolupracovat na získání zaměstnání. Tato praxe se jako prioritní jevila zejména pro nastavení aktivit při práci s dlouhodobě nezaměstnanými a uchazeči o zaměstnání v hmotné nouzi, kde ve většině případů chybí jejich motivovanost k získání zaměstnání i účelné vyvíjení vlastních aktivit.

V rámci skupinového poradenství se standardně realizovaly pravidelné informační schůzky pro nově evidované UoZ, na kterých byly účastníkům předávány informace o základních právech a povinnostech UoZ a především o nabídce služeb ÚP ČR. Současně byly zaměstnanci útvarů zprostředkování často společně se zástupci útvarů trhu práce organizovány předvýběry a skupinové výběry pro konkrétní zaměstnavatele, na které byli zváni vhodní uchazeči o zaměstnání z hlediska odbornosti i praxe. Aktivní spolupráce se zaměstnavateli dále probíhala prostřednictvím informačních schůzek, kdy pozvaní zaměstnavatelé uchazečům o zaměstnání prezentovali svoji firmu a současně nabízeli VPM.

Úřad práce ČR se rovněž soustředil na to, aby ze strany uchazečů o zaměstnání nedocházelo ke zneužívání jejich postavení v tom, že si nemusí plnit povinnosti uchazeče o zaměstnání z důvodu nemoci nebo úrazu. Novela zákona o zaměstnanosti umožnila Úřadu práce ČR provádět kontroly plnění povinnosti uchazeče o zaměstnání dodržovat režim dočasné neschopnosti uchazeče o zaměstnání plnit povinnosti uchazeče o zaměstnání z důvodu nemoci nebo úrazu. Za rok 2018 provedl Úřad práce ČR celkem 15 401 kontrol, při kterých bylo zjištěno celkem 4701 porušení režimu, zahájeno bylo celkem 1523 správních řízení k vyřazení z evidence uchazečů o zaměstnání, z evidence uchazečů o zaměstnání bylo vyřazeno 1191 uchazečů o zaměstnání, přičemž bylo podáno 110 odvolání proti vyřazení z evidence uchazečů o zaměstnání. Zejména plošná kontrolní akce provedená v měsíci září přispěla ke zvýšení povědomosti uchazečů o zaměstnání i veřejnosti o kompetenci Úřadu práce ČR k provádění takových kontrol a sehrála významnou preventivní roli.

Tabulka 1 Ukončené evidence

Ukončené evidence	2016	2017	2018
Počet ukončených evidencí UoZ	636 129	600 937	514 554
z toho umístěných UoZ	418 811 (65,8 %)	387 820 (64,5%)	325 120 (63,18%)
z toho UoZ umístěných ÚP ČR	97 719 (23,3 %)	92 899 (25,2 %)	80 342 (24,7 %)

V roce 2018 byla ukončena evidence o více než 85 tis. nižšímu počtu uchazečů o zaměstnání. Počet případů, kdy UoZ byl umístěn za pomoci ÚP ČR klesl proti roku 2017 o 0,5 %, přesto se pohybuje o 1,4 % výše proti roku 2016. Realizací široké nabídky poradenských činností byla podpořena aktivizace UoZ a tím také schopnost získat vhodné zaměstnání, což se projevuje zejména ukončením jejich evidence a odchodem do zaměstnání.

7. PORADENSTVÍ A DALŠÍ VZDĚLÁVÁNÍ

7.1 Poradenství

Poradenské aktivity Úřadu práce ČR jsou zabezpečovány jak interně speciálními poradci - zaměstnanci Úřadu práce ČR, tak externě - prostřednictvím nákupu poradenských služeb. Externí poradenské služby jsou využívány v těch případech, kdy daný typ poradenství nezabezpečuje Úřad práce ČR vlastními zaměstnanci, nebo je nutné zvýšit kapacitu poradenství zabezpečovaného vlastními zaměstnanci Úřadu práce ČR. Interní poradenské aktivity se soustředily jak na skupinové poradenské aktivity, tak především na individuální poradenství klientům. Tematicky byly



poradenské aktivity zaměřeny na poradenství pro volbu povolání, příp. změnu profesní orientace, které zabezpečují především zaměstnanci Informačních a poradenských středisek (IPS), a jsou poskytovány jak žákům a studentům (případně jejich rodičům), tak zároveň i uchazečům a zájemcům o zaměstnání. V rámci poradenství pro volbu povolání bylo v roce 2018 IPS zrealizováno celkem 4 649 skupinových akcí pro školy, kterých se zúčastnilo 98 121 žáků či studentů. Dále bylo IPS v roce 2018 uspořádáno celkem 4 635 akcí pro 35 714 uchazečů o zaměstnání. Mezi další poradenské aktivity patří skupinové informační schůzky, které jsou zaměřené např. na informování klientů o jejich právech a povinnostech, o nabídce služeb Úřadu práce ČR, o rekvalifikacích a dalších nástrojích aktivní politiky zaměstnanosti, o možnostech sjednání individuálních akčních plánů apod. Informačních schůzek se v roce 2018 uskutečnilo 6 675 s účastí 98 367 klientů. Individuální poradenství bylo v roce 2018 poskytnuto 165 267 klientům. Individuální poradenství zahrnuje celou škálu poradenských aktivit, především poradenství k volbě povolání, k rekvalifikacím, speciální, psychologické poradenství, poradenství k pracovní rehabilitaci, užití diagnostických nástrojů apod. Bilanční diagnostika byla interně poskytnuta celkem 42 klientům. V roce 2018 bylo realizováno interně celkem 747 skupinových poradenských aktivit v rámci regionálních individuálních projektů. Tyto aktivity byly realizovány pro celkem 5 479 klientů. Individuální poradenství bylo poskytnuto v rámci regionálních individuálních projektů celkem 16 852 klientům. Dále bylo zrealizováno 434 poradenských programů pro 3 552 klientů. Úřad práce ČR rovněž realizoval další akce v počtu 1 526, především prezentace IPS na veletrzích, výstavách, burzách práce či setkání s výchovnými poradci, rodiči žáků apod.

**Tabulka 2 Interní poradenské aktivity**

Interní	Počet akcí	Počet účastníků/ klientů
Informační a poradenská střediska (IPS)		
Skupinové akce pro školy	4 649	98 121
Akce pro UoZ	4 635	35 714
Další poradenské aktivity		
Skupinové informační schůzky	6 675	98 367
Individuální poradenství	-	165 267
Bilanční diagnostika	-	42
Skupinové poradenství v rámci RIP	747	5 479
Individuální poradenství v rámci RIP	-	16 852
Poradenské programy	434	3 552
Akce ÚP – prezentace IPS na veletrzích, burzy práce apod.	1 526	-

Externí poradenství bylo v roce 2018 zabezpečováno prostřednictvím odborných zařízení za účelem zjišťování osobnostních a kvalifikačních předpokladů fyzických osob pro volbu povolání, pro zprostředkování vhodného zaměstnání, pro volbu přípravy k práci osob se zdravotním postižením a při výběru vhodných nástrojů aktivní politiky zaměstnanosti. Skupinových poradenských aktivit zabezpečovaných externě se uskutečnilo celkem 57 pro 611 klientů. Individuální poradenství zajišťované prostřednictvím nákupu služeb bylo zrealizováno pro 244 klientů. Bylo zrealizováno 639 externích poradenských programů pro 6 389 klientů. Bilanční diagnostika byla oproti skupinovému či individuálnímu poradenství zajišťována především nákupem služeb, a to pro 1 006 klientů.

Tabulka 3 externí poradenské aktivity

Externí	Počet akcí	Počet účastníků/ klientů
Skupinové poradenské aktivity	57	611
Individuální poradenství	-	244
Poradenské programy	639	6 389
Bilanční diagnostika	-	1 006

Významnou součástí skupinových poradenských programů jsou Job cluby, které představují ucelený aktivizační poradenský program. Počet realizovaných programů



Job club v roce 2018 byl celkem 345. Počet účastníků zařazených do programů Job club byl celkem 3143, z toho bylo 2619 úspěšných absolventů.

Tabulka 4 Job Cluby

Job cluby	Počet akcí	Počet účastníků/ klientů	Počet úspěšných absolventů
	345	3 143	2 619

Na základě průběžného monitorování poskytovaných služeb lze konstatovat, že jednoznačně převažuje poradenství interně zajišťované Úřadem práce ČR nad externími, nakupovanými poradenskými aktivitami.

7.2 Rekvalifikace

Rekvalifikace se svým zaměřením, obdobně jako v uplynulých letech, přizpůsobovaly požadavkům trhu práce a struktuře VPM. Využívaly se nejen pro získání nové nebo rozšíření stávající kvalifikace, ale také k jejímu zvýšení a prohloubení, včetně udržování a obnovování dosavadních kompetencí.

Rekvalifikace patří, co do počtu zařazených účastníků, mezi nevyužívanější nástroj aktivní politiky zaměstnanosti. V roce 2018 se rekvalifikace zúčastnilo celkem 12 900 osob, což je snížení o 5 268 osob oproti roku 2017, kdy prošlo rekvalifikacemi celkem 18 168 osob. Meziroční pokles nezaměstnanosti se odráží i na nižších počtech účastníků rekvalifikací.

Rekvalifikace zabezpečované ÚP ČR se v roce 2018 zúčastnilo 7 232 osob (v roce 2017 11 472 osob). 5 668 osob se zúčastnilo rekvalifikace „zvolené“, tj. rekvalifikace, kdy si klient sám vybírá rekvalifikační kurz a rekvalifikační zařízení, a žádá ÚP ČR o schválení a úhradu rekvalifikace (v roce 2017 6 696 osob).

Z celkového počtu klientů, kteří byli v uvedeném období do zabezpečované rekvalifikace zařazeni, jich přes 89% rekvalifikační kurz ve sledovaném období úspěšně ukončilo. Z těchto úspěšně ukončených rekvalifikací se 80% absolventů umístilo ve sledovaném období na trhu práce. Mezi nejčastěji realizované zabezpečované rekvalifikace patřily kurzy zaměřené na základní počítačové



dovednosti (1 890), svářečské kurzy, strojnické a jiné odborné průkazy (844), kurzy účetnictví (627), kurzy pro získání řidičských průkazů, vč. profesní způsobilosti (498).

Z celkového počtu klientů, kteří byli v uvedeném období zařazeni do zvolené rekvalifikace, přes 95 % rekvalifikační kurz ve sledovaném období úspěšně ukončilo.

Z těchto úspěšně ukončených rekvalifikací se přes 82% absolventů rekvalifikací umístilo ve sledovaném období na trhu práce. Mezi nejčastěji realizované zvolené rekvalifikace patřily kurzy pro získání řidičských a profesních průkazů, vč. profesní způsobilosti (1 635). Následovaly kurzy pro pracovníky v sociální oblasti (800), kurzy pro osobní služby (516), kurzy účetnictví (307), kurzy pro získání svářečských, strojnických a jiných odborných průkazů (297).

Nejčastěji realizovanou rekvalifikací jsou u obou typů rekvalifikace kurzy pro získání řidičských a profesních průkazů, vč. profesní způsobilosti (celkem 2 133). Z hlediska kvalifikace byli mezi účastníky kurzů nejvíce zastoupeni uchazeči o zaměstnání s výučním listem, úplným středním vzděláním s maturitou a základním vzděláním, z hlediska věku pak účastníci mezi 40 a 44 lety.

Vzhledem k požadavkům zaměstnavatelů byly přednostně podporovány rekvalifikace s praktickou částí výuky a rekvalifikace směřující ke konkrétnímu pracovnímu uplatnění. Podstatná je skutečnost, že každá rekvalifikace musí být účelná, tj. že po jejím absolvování existuje reálná šance na pracovní uplatnění.

7.3 Pracovní rehabilitace

V uplynulém období se Úřad práce ČR zaměřil na práci s osobami se zdravotním postižením. Na základě organizačních opatření přijatých v předešlých obdobích, která vedla k nastavení sítě poradců pro pracovní rehabilitaci a koordinátorů zaměstnávání osob se zdravotním postižením, došlo k zintenzivnění výběru osob se zdravotním postižením k individuální a skupinovým poradenským aktivitám. Osoby se zdravotním postižením jsou díky této intenzivní poradenské práci informovány o možnostech pracovní rehabilitace. Tato opatření přinesla výrazné zvýšení počtu uzavřených individuálních plánů pracovní rehabilitace – za rok 2018 bylo uzavřeno celkem 621 individuálních plánů pracovní rehabilitace. Ve srovnání s rokem 2017 bylo uzavřeno o 201 individuálních plánů pracovní rehabilitace více (procentuální nárůst 47,86%).



V rámci této oblasti pomohl zvýšit dostupnost a efektivnost realizovaný systémový projekt Úřadu práce ČR, který je zaměřený na podporu poradenství pro osoby se zdravotním postižením a jejich stávající či potencionální zaměstnavatele (podrobně informace v kapitole 13 – projekt „Rozvoj systému podpory zaměstnávání osob se zdravotním postižením na volném trhu práce“

Cílem všech aktivit je zjednodušení vstupu na trh práce pro osoby se zdravotním postižením.

8. ZAHRANIČNÍ ZAMĚSTNANOST A MEZINÁRODNÍ SPOLUPRÁCE

Generální ředitelství ÚP ČR plní funkci styčného místa v rámci členských států EU/EHP a Švýcarska pro oblast dávek v nezaměstnanosti spadajících pod Nařízení EP a Rady (ES) 883/2004 a Nařízení EP a Rady (ES) 987/2009 (dále jen „nařízení“).

8.1 Refundace dávek v nezaměstnanosti

Oblast refundace – příjmy se týká finančních prostředků, které ČR požaduje po státu EU/EHP a Švýcarska za osoby, které v ČR pobíraly podporu v nezaměstnanosti nebo podporu při rekvalifikaci, ale jejich poslední zaměstnání bylo ve státě EU/EHP a Švýcarska. V závislosti na délce zaměstnání v zahraničí je možné refundaci žádat maximálně za 3 měsíce (při délce zaměstnání v zahraničí do 12 měsíců v předchozích 2 letech) nebo za 5 měsíců (při délce zaměstnání v zahraničí nad 12 měsíců v posledních 2 letech).

Oblast refundace – výdaje se týká finančních prostředků, které ČR hradí do státu EU/EHP a Švýcarska, kde dotyčná nezaměstnaná osoba pobírala podporu v nezaměstnanosti, ale státem posledního zaměstnání byla ČR. Obdobně jako u příjmů se hradí částka v závislosti na délce zaměstnání v ČR. Maximálně 3 měsíce (při délce zaměstnání v ČR do 12 měsíců v předchozích 2 letech) nebo maximálně 5 měsíců (při délce zaměstnání v ČR nad 12 měsíců v předchozích 2 letech).



Bilance za refundace dávek v nezaměstnanosti je za rok 2018 na straně příjmů přes 233 mil. Kč a na straně výdajů přes 34 mil. Kč. Celková efektivita získaných finančních prostředků za refundace podpor v nezaměstnanosti je výrazně pozitivní. Od zavedení uplatňování refundací podle uvedených nařízení (tj. od roku 2010) získala ČR přes 1 186 969 090 Kč a vyplatila 280 mil. Kč.

S většinou členských států je i přes nejednoznačný výklad nařízení, neexistující jednotný evropský informační systém a jazykové bariéry spolupráce v oblasti refundací podpor v nezaměstnanosti velmi dobrá a členské státy své závazky vyplývající z nařízení plní. Výborná spolupráce byla rozvinuta s Německem, Rakouskem a Slovenskem, což jsou z hlediska objemu finančních prostředků v oblasti úhrad podpory v nezaměstnanosti nejvýznamnější partneři ČR.

Nadále trvá problematika je spolupráce s Velkou Británií, která uplatňuje rozdílný výklad nařízení než ostatní členské státy. Přetrvávají problémy s Itálií, která své závazky neplní a na urgence zasílané z GŘ ÚP ČR i MPSV ČR nereaguje.

8.2 Zahraniční zaměstnanost

Činnost Úřadu práce ČR v oblasti zaměstnávání cizích státních příslušníků se zaměřuje především na dvě základní oblasti:

- evidence zahraniční zaměstnanosti
- vydávání rozhodnutí ve věci povolování zaměstnání cizinců a vydávání závazných stanovisek k dalšímu zaměstnávání cizinců, kteří jsou držitelé zaměstnanecké karty.

Evidenční povinnost vyplývající z ustanovení § 102 zákona o zaměstnanosti pokrývá zaměstnance ze zahraničí jako celek, týká se tedy všech cizích státních příslušníků bez ohledu na jejich státní příslušnost, pobytový status nebo povinnost získat některé z pracovních oprávnění, pouze s výjimkou cizinců uvedených v § 98 písm. f) – i) a písm. t) zákona o zaměstnanosti.

K 31. 12. 2018 evidoval Úřad práce ČR celkem 568 690 zaměstnanců ze zahraničí, mezi nimiž podílem 63,2% převažovali muži. Z hlediska formy evidence převažují s počtem 366 621 občané EU/EHP a Švýcarska, následováni cizinci, kteří k výkonu zaměstnání na území ČR nepotřebují žádný druh pracovního oprávnění (v počtu



124 674 osob). Cizinci, kteří jsou držiteli zaměstnanecké karty, početně převažují nad osobami, kterým bylo vydáno povolení k zaměstnání – držitelů zaměstnanecké karty bylo k uvedenému datu evidováno 45 306, povolení k zaměstnání platných ke stejnému datu bylo vydáno 31 498. Z hlediska počtu osob je nejméně zastoupena kategorie držitelů modrých karet, které jsou určeny pro cizince vykonávající zaměstnání vyžadující vysokou kvalifikaci, a to v počtu 590 osob. Zelená karta byla k uvedenému datu platná již pouze jedna, a to vzhledem k tomu, že žádosti o zelené karty mohly být překládány pouze do 23. 6. 2014. Po tomto datu již jen dobíhá platnost zelených karet, další nebyly vydávány.

Z hlediska občanství zaměstnanců ze zahraničí je nejpočetněji zastoupena skupina zaměstnanců ze Slovenska (191 818 osob), následují občané Ukrajiny (121 086 osob), dále pak občané Polska (44 896 osob), zahraniční zaměstnanci z Rumunska (44 099 osob) a občané Bulharska (34 543 osob).

Podle národní klasifikace zaměstnání CZ-ISCO zastávalo k 31. 12. 2018 nejvíce zaměstnanců ze zahraničí pozice pomocných a nekvalifikovaných pracovníků (9. třída) s počtem 172 273 osob, což v celkovém počtu zaměstnanců ze zahraničí představuje 30,29%. Dále následuje 8. třída (obsluha strojů a zařízení, montéři) s počtem 125 411 osob a po ní skupina řemeslníci a opraváři (7. třída) s 65 324 osobami.

Agenda vydávání rozhodnutí o povolení k zaměstnání a závazných stanovisek je zaměřena výhradně na cizince ze třetích zemí, kteří ke svému zaměstnání na českém trhu práce potřebují povolení k zaměstnání vydávané Úřadem práce ČR nebo zaměstnaneckou kartu vydávanou Ministerstvem vnitra ČR.

Co se týče oblasti vydávání rozhodnutí o povolení k zaměstnání, resp. prodloužení povolení k zaměstnání, vydává Úřad práce ČR na základě zákona o zaměstnanosti tato povolení k zaměstnání pouze pro některé specifické skupiny zaměstnanců ze zahraničí, jakými jsou např. sezónní zaměstnanci, cizinci vyslaní svým zahraničním zaměstnavatelem k výkonu zaměstnání u české fyzické nebo právnické osoby na základě uzavřené smlouvy, členové obchodních korporací a další (více viz ustanovení § 89 - § 97 zákona o zaměstnanosti). Povolení k zaměstnání je také vydáváno v případech krátkodobého zaměstnání cizinců (tj. zaměstnání s délkou trvání do 3 měsíců). Je vždy vydáváno na konkrétní pracovní místo u konkrétního zaměstnavatele.



Nejvíce vydávaných povolení k zaměstnání tvoří krátkodobá povolení k zaměstnání, k datu 31. 12. 2018 bylo takovýchto platných povolení k zaměstnání evidováno 27 673. Dále následují povolení k zaměstnání pro osoby, které byly vyslány do ČR svým zahraničním zaměstnavatelem k výkonu zaměstnání u české fyzické nebo právnické osoby na základě uzavřené smlouvy (1 863 povolení platných k datu 31. 12. 2018). Další početnější kategorií tvoří osoby, které v pozici společníků, statutárních orgánů, členů statutárních nebo jiných orgánů obchodní korporace plní úkoly vyplývající z předmětu činnosti této obchodní korporace (s počtem celkem 854 povolení platných k uvedenému datu).

V průběhu roku 2018 byla v oblasti povolení k zaměstnání pro cizince Úřadem práce ve spolupráci s MPSV řešena problematika vysokého počtu falšovaných dokladů (rozhodnutí o povolení k zaměstnání). Tato povolení k zaměstnání byla vždy vydána pro jinou osobu, u jiného zaměstnavatele, nebo neexistovala vůbec. Předmětná problematika byla řešena a došlo k nastavení operativního předávání relevantních informací a spolupráce mezi Úřadem práce ČR a příslušnými zastupitelskými úřady s následnou přípravou legislativní úpravy prostřednictvím umožnění dálkového přístupu relevantních institucí k databázi vydaných povolení k zaměstnání.

V agendě zaměstnaneckých karet (vydávaných Ministerstvem vnitra ČR) spočívá úloha Úřadu práce ČR zejména v tzv. testu trhu práce – tj. prověření, že nahlášené volné pracovní místo nelze obsadit uchazečem nebo zájemcem o zaměstnání z evidence Úřadu práce ČR. V případě, že takovéto místo nebude obsazeno ve lhůtě 30 dnů, propadne následně automaticky do veřejně přístupné centrální evidence volných pracovních míst obsaditelných držiteli zaměstnanecké karty (dostupné na integrovaném portálu MPSV - <http://portal.mpsv.cz/>) a na takovéto pracovní místo je možné již podat žádost o zaměstnaneckou kartu. V případě prodloužení zaměstnaneckých karet se pak Úřad práce ČR svým závazným stanoviskem, jehož vydání předchází podrobný průzkum trhu práce zohledňující atributy prodloužovaného pracovního místa ve vztahu k předpokládanému vývoji trhu práce v daném regionu, vyjadřuje souhlasem nebo nesouhlasem k dalšímu zaměstnání cizince, který je držitelem zaměstnanecké karty. Na základě takto vydaného stanoviska pak Ministerstvo vnitra ČR rozhoduje o prodloužení nebo neprodloužení zaměstnanecké karty cizince.



Statistické údaje zahraniční zaměstnanosti jsou uvedeny v přílohách č. 4a-d.

9. AGENTURY PRÁCE

V roce 2018 bylo Oddělením agentur práce přijato celkem 897 žádostí o udělení povolení ke zprostředkování zaměstnání. Z toho se v 549 případech jednalo o opakované žádosti fyzických nebo právnických osob, kterým již bylo v minulosti vydáno povolení ke zprostředkování zaměstnání. Oddělení agentur práce požádalo v roce 2018 v 969 případech Ministerstvo vnitra České republiky podle ustanovení §60a zákona o zaměstnanosti o součinnost (ve věci vydání závazného stanoviska) a obdrželo následně celkem 850 souhlasných závazných stanovisek, která tvořila podklad pro udělení povolení ke zprostředkování zaměstnání žádajícím osobám. V roce 2018 vydalo Oddělení agentur práce celkem 585 rozhodnutí o udělení povolení ke zprostředkování zaměstnání.

V posledních letech byla ze strany Oddělení agentur práce zintenzivněna spolupráce se Státním Úřadem inspekce práce, s cílem dosáhnout dodržování pracovněprávních předpisů ze strany agentur práce. Tato spolupráce v intenzivní míře pokračovala i v roce 2018. V této souvislosti je třeba vzít v úvahu, že kontrolní kompetence týkající se dodržování pracovněprávních předpisů má směrem k agenturám práce pouze Státní úřad inspekce práce a jemu podřízené oblastní inspektoráty práce.

Oddělení agentur práce v uplynulém kalendářním roce, kromě udělování povolení ke zprostředkování zaměstnání, rovněž opětovně průběžně přistupovalo k výkonu správních činností při odejímání již udělených povolení ke zprostředkování zaměstnání a to ze všech důvodů stanovených zákonem.

Nominální údaje za rok 2018 jsou uvedeny v příloze č. 5.



10. AKTIVNÍ POLITIKA ZAMĚSTNANOSTI

Cílem realizace aktivní politiky zaměstnanosti (dále jen „APZ“) je, aby nástroje a opatření aktivní politiky zaměstnanosti pomohly k návratu na trh práce osobám, které by se vzhledem ke svému věku, ke svým vzdělanostním, zdravotním a osobnostním dispozicím bez této podpory jen stěží uplatnily na volném trhu práce. APZ slouží rovněž jako prevence proti sociálnímu vyloučení nebo dlouhodobé nezaměstnanosti.

Výchozími dokumenty pro stanovení zaměření realizace APZ jsou strategie „Evropa 2020“ a dokument „Národní program reformy České republiky“ pro daný kalendářní rok, určující cíle České republiky v oblasti zaměstnanosti do roku 2020.

Za účelem zajistit plnění cílů dokumentu „Národní program reformy České republiky“ zpracovalo MPSV „Strategii politiky zaměstnanosti do roku 2020“, která byla schválena vládou České republiky usnesením č. 835 ze dne 15. října 2014. Aktuálním implementačním dokumentem Strategie politiky zaměstnanosti do roku 2020 je materiál Analýza nabídky a poptávky na trhu práce, která byla schválena usnesením vlády č. 1127 ze dne 14. prosince 2016 a nahradila tak předcházející dokument Aktivizační opatření k řešení nepříznivé situace na trhu práce. Z Analýzy nabídky a poptávky na trhu práce vyplývá nutnost zaměřit se na podporu vyššího souladu mezi nabídkou a poptávkou na trhu práce a podporu uplatnění nejvíce zastoupených skupin znevýhodněných uchazečů o zaměstnání, včetně osob se zdravotním postižením. V případě podpory zaměstnávání osob se zdravotním postižením je nutné vyvinout úsilí k podpoře jejich uplatnění mimo chráněný trh práce, což vyplývá z kontrolního závěru Nejvyššího kontrolního úřadu z kontrolní akce č. 16/11.

Úřad práce ČR pokračoval i v roce 2018 s podporou tzv. „flexibilních úvazků“ v rámci APZ, zejména se pak zaměřil na podporu tvorby míst na zkrácený pracovní úvazek. Důvodem k tomuto kroku byla jednak snaha o poskytnutí podpory co nejširšímu okruhu problémově umístitelných uchazečů o zaměstnání, tak i snaha optimalizovat podporu i pro ty uchazeče o zaměstnání, kteří z různých důvodů nejsou schopni vykonávat pracovní činnost na plný úvazek např. ze zdravotních důvodů nebo z důvodu péče o osobu blízkou. Nástroje a opatření APZ byly v roce 2018 přednostně



financovány z projektů, spolufinancovaných z prostředků ESF. Nástroje APZ a jejich vývoj v roce 2018 jsou popsány v příloze 6a, 6b.

10.1 Veřejně prospěšné práce

Během roku 2018 bylo v rámci VPP vytvořeno celkem 15 842 pracovních míst (za stejné období roku 2017 to bylo 18 287 pracovních míst). Nejčastěji byli tímto nástrojem podpořeni uchazeči o zaměstnání dlouhodobě vedení v evidenci uchazečů o zaměstnání (31% všech podpořených osob) a uchazeči s věkem nad 50 let (47% všech podpořených osob). Početnou skupinou tvořili také uchazeči o zaměstnání s maximálně základním stupněm vzdělání. Z uvedeného celkového počtu bylo 6 186 (oproti roku 2017 – 11 742) pracovních míst financováno ze státního rozpočtu a 9 625 (oproti roku 2017 – 6 505) pracovních míst spolufinancovaných z prostředků ESF. Celkem bylo na tento typ pracovních míst umístěno 16 279 uchazečů o zaměstnání, což je o 2 942 méně, než v roce 2017. V roce 2018 bylo čerpáno na nástroj VPP z národních prostředků, resp. státního rozpočtu 837 847 tis. Kč (oproti 1 244 001 tis. Kč v roce 2017). Z projektů spolufinancovaných z ESF bylo čerpáno 1 085 822 tis. Kč, oproti 998 216 tis. Kč v roce 2017.

10.2 Společensky účelná pracovní místa

V roce 2018 ÚP ČR poskytl příspěvek na vyhrazení 10 887 pracovních míst (za stejné období roku 2017 to bylo 16 319) SÚPM. Na těchto vyhrazených pracovních místech byli podpořeni nejčastěji uchazeči o zaměstnání mladší 30 let, tj. absolventi středních a vysokých škol bez dostatečné praxe a osoby starší 50 let. Vyhrazená pracovní místa vznikala nejčastěji v administrativně zaměřených profesích a částečně v řemeslné výrobě. Z celkového počtu bylo v roce 2018 1 607 pracovních míst finančně podpořeno v rámci národních prostředků, tj. státního rozpočtu a 9 280 v rámci prostředků ESF, včetně 2 142 míst v rámci odborných praxí mladých do 30 let), což je o 5 432 méně než za stejné období v roce 2017.



V roce 2018 bylo čerpáno na vyhrazení pracovních míst z národních prostředků (státního rozpočtu) 226 944 tis. Kč oproti 327 096 tis. Kč v roce 2017. V rámci ESF bylo vyčerpáno 509 045 tis. Kč oproti 539 888 tis. Kč roku 2017.

Příspěvek na zřízení SÚPM byl v roce 2018 poskytnut na vybavení 1 074 pracovních míst pro uchazeče o zaměstnání, kteří stejně jako u vyhrazených SÚPM, jsou na trhu práce znevýhodněni nedostatečnou praxí v oboru nebo naopak věkem nad 50 let věku. Celkem bylo v roce 2018 vyčerpáno 50 323 tis. Kč (2017 – 76 180 tis. Kč). Z tohoto počtu bylo zřízeno 7 pracovních míst u zaměstnavatelů (celkem čerpáno 509 tis. Kč) a 1 067 pracovních míst zřídili uchazeči o zaměstnání, kteří se rozhodli zahájit samostatnou výdělečnou činnost (celkem vyčerpáno 49 814 tis. Kč). Příjemci příspěvku na SÚPM-SVČ mohou dále získat překlenovací příspěvek, celkem bylo tímto příspěvkem za sledované období podpořeno 96 osob (celkem vyčerpáno 1 578 tis. Kč).

10.3 Pracovní místa pro OZP na volném trhu práce

V roce 2018 ÚP ČR finančně podpořil zřízení celkem 175 nových PM OZP, na která bylo umístěno od počátku roku 566 OZP a bylo vyčerpáno 7 716 tis. Kč oproti 34 408 tis. Kč v roce 2017. V těchto počtech jsou zahrnuta i pracovní místa pro 6 OZP, které se rozhodli vykonávat samostatnou výdělečnou činnost. ÚP ČR může zaměstnavateli (ale také OSVČ) poskytnout příspěvek na úhradu provozních nákladů vynaložených v souvislosti se zaměstnáváním OZP. Ve sledovaném období bylo na uvedený příspěvek vyčerpáno 5 434 tis. Kč.

10.4 Příspěvek na regionální mobilitu

Příspěvek na podporu regionální mobility rozšiřuje řadu nástrojů a opatření aktivní politiky zaměstnanosti, které ÚP ČR využívá v praxi ke zvýšení šancí na získání práce především dlouhodobě evidovaných uchazečů o zaměstnání mimo své bydliště. V souladu s Akčním plánem vlády na podporu hospodářského růstu a zaměstnanosti byla MPSV vydána Instrukce náměstka ministryně pro zaměstnanost a nepojistné sociální dávky č. 6/2016 „Realizace příspěvku na podporu regionální mobility“



k pilotnímu ověření nového nástroje aktivní politiky zaměstnanosti „příspěvek na podporu regionální mobility“ s účinností od 1. března 2016. O příspěvek bylo možné požádat ÚP ČR v Ústeckém, Jihomoravském, Olomouckém, Moravskoslezském, Královéhradeckém a Karlovarském kraji. Od 1. 11. 2016 byla realizace rozšířena do všech krajů ČR a příspěvek na podporu regionální mobility byl rozdělen na dva samostatné, ale vzájemně kombinovatelné příspěvky.

Příspěvek na dojížděku slouží ke zvýšení ochoty uchazečů o zaměstnání nastoupit do zaměstnání mimo obec, ve které mají bydliště.

Příspěvek na přestěhování zvyšuje motivaci zaměstnanců k přestěhování se za prací do nového bydliště vzdáleného nejméně 50 km vzdušnou čarou od bydliště původního.

Úřad práce ČR v roce 2018 poskytl 2 438 (v roce 2017 - 2 910) uchazečům o zaměstnání příspěvek na dojížděku. Celkem na tento příspěvek vyplatil ÚP ČR 34 008 tis. Kč. Druhým příspěvkem na podporu regionální mobility „příspěvek na přestěhování“ bylo v roce 2018 podpořeno 77 uchazečů o zaměstnání (v roce 2017 – 100) a vynaloženo bylo v roce 2018 celkem 3 743 tis. Kč. Dle dosavadního průběhu pilotního poskytování obou příspěvků je možné pozitivně hodnotit úspěšnost a efektivitu příspěvku na dojíždění, zatímco u příspěvku na přestěhování lze konstatovat podezření na možné účelové zneužívání, tj. přestěhování uchazeče o zaměstnání za zaměstnáním by se pravděpodobně uskutečnilo i bez poskytnutí tohoto příspěvku.

10.5 Investiční pobídky

V roce 2018 bylo možné poskytnout, v územních oblastech (okresech) s vyšší nezaměstnaností než 25% a 50% nad celorepublikovým průměrem, podporu zaměstnavatelům formou poskytnutí hmotné podpory na vytváření nových pracovních míst a formou poskytnutí hmotné podpory na rekvalifikace nebo školení nových zaměstnanců v rámci investičních pobídek podle zákona č. 72/2000 Sb., o investičních pobídkách, ve znění pozdějších předpisů a zákona č. 435/2004 Sb., o zaměstnanosti, ve znění pozdějších předpisů. Na základě Dohody uzavřené mezi ÚP ČR a příjemcem hmotné podpory je možné poskytnout na vytváření nových pracovních míst hmotnou



podporu ve výši 100 tis. Kč a 200 tis. Kč (nebo 300 tis. Kč ve vybraných průmyslových zónách) na jedno pracovní místo a na úhradu nákladů rekvalifikace nebo školení nových zaměstnanců ve výši 25% a 50% podle ustanovení § 111 zákona o zaměstnanosti. Tyto územní oblasti (okresy) byly v roce 2018 Bruntál, Karviná a Ostrava v Moravskoslezském kraji a Ústí nad Labem, Most, Louny, Děčín a Chomutov v Ústeckém kraji a Brno, Hodonín a Znojmo v Jihomoravském kraji.

V roce 2018 poskytl ÚP ČR hmotnou podporu třem zaměstnavatelům v Ústeckém kraji a jednomu zaměstnavateli v Jihomoravském kraji v celkové výši 134 611 tis. Kč na vytvoření 539 nových pracovních míst.

V roce 2018 bylo vydáno, na základě kladného stanoviska ÚP ČR a MPSV k tomuto nástroji aktivní politiky zaměstnanosti, 21 zaměstnavatelům Rozhodnutí Ministerstva průmyslu a obchodu České republiky o příslibu investiční pobídky. Jedná se o deset zaměstnavatelů v Ústeckém kraji, kteří mohou získat hmotnou podporu pro cca 820 deklarováných nově vytvořených pracovních míst, osm zaměstnavatelů v Moravskoslezském kraji, kteří mohou získat hmotnou podporu pro cca 470 deklarováných nově vytvořených pracovních míst a tři zaměstnavatele v Jihomoravském kraji, kteří mohou získat hmotnou podporu pro cca 180 deklarováných nově vytvořených pracovních míst.

Ze zákona č. 435/2004 Sb., o zaměstnanosti, ve znění pozdějších předpisů (dále jen „zákon o zaměstnanosti“), neplyne zaměstnavateli přímý právní nárok na uzavření Dohody o poskytnutí hmotné podpory na vytváření nových pracovních míst (dále jen „dohody“). Úřad práce České republiky, jako příslušný orgán státní správy, musí vždy před vznikem finančního závazku, a tedy i v tomto konkrétním případě před uzavřením dohody podle ustanovení § 111 zákona o zaměstnanosti, posoudit zejména:

- objem finančních prostředků, které má k dispozici na zabezpečování aktivní politiky zaměstnanosti prostřednictvím v zákoně o zaměstnanosti vymezených nástrojů a opatření, a na základě toho učinit závěr, zda danou dohodu uzavře či nikoliv; v tomto směru je tedy za zákonem o zaměstnanosti vymezených podmínek ponecháno správní uvážení pro Úřad práce České republiky,
- dostupnost vhodné volné pracovní síly v lokalitě zamýšlené pro realizaci investiční pobídky,



- zda poskytnutí hmotné podpory v daném okamžiku splňuje kritéria 3E, kterými jsou:
 - a) hospodárnost – použití veřejných prostředků k zajištění stanovených úkolů s co nejnižším vynaložením těchto prostředků, a to při dodržení odpovídající kvality plněných úkolů,
 - b) efektivnost – použití veřejných prostředků k dosažení maximálně možného rozsahu, kvality a přínosu plněných úkolů ve srovnání s objemem prostředků vynaložených na jejich plnění,
 - c) účelnost – použití veřejných prostředků, které zajistí optimální míru dosažených cílů při plnění stanovených úkolů.

Úřad práce České republiky, s ohledem na příznivou situaci na trhu práce, kdy poptávka po pracovní síle ze strany zaměstnavatelů výrazně převyšuje nabídku pracovní síly a nutné zabezpečení finančních prostředků na realizaci aktivní politiky zaměstnanosti v roce 2019, kdy jde zejména o podporu uplatnění nejvíce zastoupených skupin znevýhodněných uchazečů o zaměstnání, neuzavírá příslušné dohody.

10.6 Příspěvek na podporu zaměstnávání osob se zdravotním postižením

Příspěvek na podporu zaměstnávání osob se ZP je poskytován čtvrtletně zpětně, resp. po uplynutí příslušného kalendářního čtvrtletí. Ve sledovaném období bylo na tento příspěvek vyčerpáno celkem 6 754 655 098 Kč oproti 5 675 571 688 Kč v roce 2017.

Celkové čerpání v roce 2018 v členění dle jednotlivých krajských poboček ÚP ČR je uvedeno v příloze č. 7.

11. REGIONÁLNÍ PROJEKTY PŘÍMÉHO PŘIDĚLENÍ

Regionální projekty přímého přidělení (RIP) realizuje ÚP ČR na základě výzev Operačního programu Zaměstnanost (OPZ), vyhlášených MPSV ČR. Projekty jsou



zaměřeny na komplexní řešení situace určité cílové skupiny uchazečů o zaměstnání na trhu práce v regionu při využití více nástrojů a opatření APZ s přihlédnutím k regionálním odlišnostem a dále na realizaci inovativních opatření zaměřených na podporu a zaměstnanost mladých osob do 29 let věku.

V roce 2018 bylo k 31. 12. 2018 v realizaci 53 RIP, a to prostřednictvím krajských poboček ÚP ČR. Tyto projekty jsou zaměřeny na specifické cílové skupiny, které jsou ohroženy dlouhodobou nezaměstnaností například z důvodu věku, zdravotního znevýhodnění, péče o dítě nebo závislou osobu nebo v důsledku hromadného propouštění.

Ve všech regionálních projektech bylo od začátku realizace do 31. 12. 2018 vyčerpáno 2 003 143 353 Kč, z toho 992 174 638 Kč v roce 2018.

11.1 RIP podané ÚP ČR v rámci OPZ, investiční priority 1.1, výzvy 010

V oblasti podpory 1.1 OPZ - Realizace projektů zaměřených na řešení specifických problémů na regionální úrovni pomocí kombinace nástrojů APZ realizoval ÚP ČR od 1. 12. 2015 celkem 36 RIP a 1 RIP začal realizaci v roce 2018. Celkově tedy ÚP ČR realizuje 37 RIP v oblasti podpory 1.1 OPZ s celkovou alokací 2 812 727 536 Kč. Tyto projekty cílí prostřednictvím komplexně navržených opatření na zvýšení zaměstnatelnosti a zaměstnanosti osob, které jsou na trhu práce ohroženi například z důvodu věku (celkem 9 RIP), dlouhodobé nezaměstnanosti či z důvodu hrozícího sociálního vyloučení (celkem 11 RIP), zdravotního postižení (celkem 6 RIP), péče o dítě nebo závislou osobu (celkem 10 RIP). Zároveň je realizován 1 RIP pro uchazeče o zaměstnání, kteří mají zájem zahájit samostatnou výdělečnou činnost, ale postrádají odbornou pomoc. V roce 2018 vstoupilo do těchto projektů celkem 7 074 osob a následně bylo podepsáno celkem 2 334 dohod o poskytnutí příspěvku na společensky účelné pracovní místo.

Od počátku realizace do 31. 12. 2018 bylo v těchto 37 RIP vyčerpáno 873 818 590 Kč, z toho 478 799 485 Kč v roce 2018.



11.2 RIP podané ÚP ČR v rámci OPZ, investiční priority 1.1, výzvy 004

V oblasti podpory 1.1 OPZ - Realizace projektů zaměřených na řešení specifických problémů na regionální úrovni pomocí kombinace nástrojů APZ realizuje ÚP ČR od 1. 12. 2015 celkem 11 RIP s názvem „Záruky pro mladé v ... kraji“. Celková alokace v roce 2018 činila 1 185 559 106 Kč. Projekty jsou zaměřeny na zvýšení zaměstnanosti specifické věkové skupiny mladých osob do 29 let věku (včetně), a to prostřednictvím realizace cílených nástrojů a opatření aktivní politiky zaměstnanosti.

V roce 2018 vstoupilo do těchto projektů celkem 2 253 osob a následně bylo podepsáno celkem 1 172 dohod o poskytnutí příspěvku na společensky účelné pracovní místo, na které navázalo 177 uzavřených dohod o poskytnutí příspěvku na mentora.

Od počátku realizace těchto RIP bylo k 31. 12. 2018 vyčerpáno 618 468 048,31 Kč, z toho 266 270 255 Kč v roce 2018.

V prosinci 2018 byly na ŘO OPZ předloženy dva další projekty „Záruky pro mladé v Karlovarském/Ústeckém kraji“. Projekty „Záruky pro mladé“ tímto budou realizované na celém území ČR (vyjma Prahy). Začátek realizace těchto projektů se plánuje v roce 2019. Projekty budou navazovat na ukončené projekty z výzvy č. 003 OPZ.

11.3 RIP podané ÚP ČR v rámci OPZ, investiční priority 1.5, výzvy 003

V oblasti podpory 1.5 OPZ - Iniciativa na podporu zaměstnanosti mládeže pro region NUTS Severozápad v Ústeckém a Karlovarském kraji realizuje ÚP ČR od 1. 11. 2015 celkem 2 RIP s názvem „Iniciativa podpory zaměstnanosti mládeže pro NUTS II Severozápad v Karlovarském / Ústeckém kraji“. Celková alokace činila 639 359 258 Kč. Cílem těchto RIP je podpořit zaměstnání a zvýšit zaměstnatelnost uchazečů a zájemců o zaměstnání ve věku 15 – 29 let. Podpora je cílená na získání praxe a následně stabilního zaměstnání, na návrat uchazečů či zájemců do vzdělávacího procesu a na uplatnění se na zahraničním trhu práce s předchozí jazykovou přípravou. V roce 2018 vstoupilo do těchto projektů celkem 1 242 osob a následně bylo podepsáno celkem 807 dohod o poskytnutí příspěvku na společensky účelné pracovní místo, na které navázalo 226 uzavřených dohod o poskytnutí příspěvku na



mentora. V roce 2018 bylo také 30 osob zařazeno na zahraniční stáž a 24 osob se vrátilo do formálního vzdělávání.

Od počátku realizace těchto RIP bylo k 31. 12. 2018 vyčerpáno 500 432 782 Kč, z toho 241 506 041 Kč v roce 2018.

11.4 RIP podané ÚP ČR v rámci OPZ, investiční priority 1.3, výzvy 044

V oblasti podpory 1.3 OPZ – Pomoc pracovníkům, podnikům a podnikatelům přizpůsobovat se změnám realizuje ÚP ČR od 1. 1. 2017 dva RIP a od 1. 1. 2018 jeden RIP, celkem 3 RIP s názvem „Outplacement v... kraji“.

Hlavním cílem projektů je pomoc zaměstnancům podniků, které prochází strukturálními změnami, a které jsou tudíž nuceny své zaměstnance propouštět. Projekty se zaměřují na zvýšení adaptability těchto zaměstnanců pro nalezení vhodného pracovního uplatnění. Těmto osobám je nabízena možnost absolvovat ucelený komplex poradenských a vzdělávacích aktivit (např. pracovní diagnostika, poradenství ke zprostředkování zaměstnání, soubor školení a vzdělávacích programů, rekvalifikace a zprostředkování pracovního uplatnění). V průběhu roku 2018 vstoupilo do těchto projektů celkem 63 osob.

Od počátku realizace těchto RIP bylo k 31. 12. 2018 vyčerpáno 10 423 932 Kč, z toho 5 598 855 Kč v roce 2018.

12. NÁRODNÍ PROJEKTY PŘÍMÉHO PŘIDĚLENÍ

V roce 2018 realizoval ÚP ČR také národní projekty přímého přidělení (NIP) v rámci Operačního programu Zaměstnanost. Prostřednictvím NIP jsou financovány vedle inovativních prvků také standardní nástroje APZ, zejména SÚPM, VPP, rekvalifikace a poradenské činnosti pro uchazeče a zájemce o zaměstnání v evidenci ÚP ČR. Dále uvedené NIP jsou realizovány v investiční prioritě 1.1 OPZ zaměřené na posílení aktivní politiky zaměstnanosti vyjma 1 projektu v investiční prioritě 1.3 OPZ zaměřeného na podporu adaptability pracovní síly.



12.1 Vzdělávání a dovednosti pro trh práce II (VDTP II)

Doba realizace projektu: 1. leden 2016 - 31. prosinec 2021.

Registrační číslo projektu: CZ.03.1.48/0.0/0.0/15_121/0000597

V roce 2018 došlo k prodloužení doby realizace projektu a navýšení jeho rozpočtu. Hlavním cílem projektu je zvýšení šancí a možností uchazečů a zájemců o zaměstnání evidovaných na ÚP ČR na nalezení nového zaměstnání či změnu zaměstnání a jejich návrat na trh práce. Tento cíl je realizován formou zapojení uchazečů a zájemců o zaměstnání do poradenských programů, které účastníky projektu motivují k návratu zpět na trh práce, zejména dlouhodobě evidované uchazeče, dále zabezpečováním rekvalifikací, jak standardních, tak i rekvalifikací zvolených, neboť v současné době kvalifikace uchazečů a zájemců o zaměstnání mnohdy neodpovídají požadavkům zaměstnavatelů. Záměrem rekvalifikací je, aby se vybraný klient stal pro zaměstnavatele zajímavým a zaměstnatelným. Od počátku projektu bylo podpořeno 45 566 osob.

Z rozpočtu projektu 1 445 000 000 Kč bylo k 31. 12. 2108 celkem vyčerpáno 473 823 940 Kč, z toho 138 377 540 Kč v roce 2018.

12.2 Podpora odborného vzdělávání zaměstnanců II (POVEZ II)

Doba realizace projektu: 1. prosinec 2015 – 30. listopad 2020

Registrační číslo projektu: CZ.03.1.52/0.0/0.0/15_021/0000053

Projekt navázal na sérii projektů, jež jsou v ČR realizovány od roku 2009

s cílem podpořit odborný rozvoj zaměstnanců. Projekt má přímou návaznost na projekt POVEZ, který se osvědčil jako jeden z nástrojů podpory dalšího vzdělávání v ČR. Projekt se zabývá problematikou adaptability pracovní síly v podnicích na neustále se měnící situaci na trhu. Pro zvýšení konkurenceschopnosti a rozšíření činnosti musí zaměstnavatelé disponovat kvalifikovanou pracovní silou. Projekt se podílí na řešení nesouladu mezi dovednostmi a kvalifikačními předpoklady nabízenými a požadovanými, tedy nedostatečnou flexibilitu pracovní síly (včetně flexibility profesní). Příspěvek je obdobně jako v předchozím projektu určen na vzdělávací aktivity odborného rozvoje zaměstnanců. Výše příspěvku se odvíjí od pravidel



poskytování veřejné podpory de minimis a blokové výjimky na částečnou úhradu mzdových nákladů, které vynaložili zaměstnavatelé na vzdělávané zaměstnance za dobu účasti na odborném rozvoji. Hlavními rozdíly stávajícího projektu POVEZ II oproti projektu POVEZ je uvolnění vstupních podmínek, 15% spolufinancování vzdělávací aktivity ze strany zaměstnavatele, zapojení potenciálních nových zaměstnanců a bodové zvýhodnění zaměstnanců ve věku 54+.

Příjem žádostí o příspěvky byl zahájen na pracovištích ÚP ČR dne 31. 3. 2016. Od roku 2017 probíhá již elektronický příjem žádostí, který je realizován v rámci jednotlivých výzev. Od 1. 11. 2017 je spuštěn příjem žádostí v rámci III. výzvy. K 31. 12. 2018 bylo v rámci projektu podpořeno celkem 64 798 osob.

Z rozpočtu projektu 3 499 850 000 Kč bylo k 31. 12. 2018 celkem vyčerpáno 1 352 434 580 Kč, z toho 603 318 350 Kč v roce 2018.

12.3 Projekt Nové pracovní příležitosti – Společensky účelná pracovní místa (NoPP - SÚPM)

Doba realizace projektu: 1. září 2015 – 31. březen 2019

Registrační číslo projektu: CZ.03.1.48/0.0/0.0/15_121/0000058

Projekt zaměřený na podporu vstupu nebo návratu osob s nedostatečnou nebo žádnou pracovní zkušeností na pracovní trh umožnil uchazeči o zaměstnání prostřednictvím projektu využít jeden z nástrojů aktivní politiky zaměstnanosti (APZ), a to konkrétně společensky účelná pracovní místa vyhrazená (SÚPM). Společensky účelná pracovní místa vyhrazená spočívají ve vyhrazení pracovního místa pro uchazeče o zaměstnání na základě dohody zaměstnavatele s ÚP ČR, přičemž zaměstnavateli je na úhradu mzdy na tomto místě poskytován od ÚP ČR příspěvek, a to až po dobu 12 měsíců. SÚPM vyhrazená přispívají k dlouhodobějšímu pracovnímu uplatnění uchazečů o zaměstnání s méně závažnými handicapami (zdravotní omezení, věk, péče o dítě do 15 let, žádná praxe) na trhu práce, kterým nelze v současnosti zajistit pracovní uplatnění jiným způsobem. Vzhledem ke svému charakteru patří tento nástroj k nejúčinnějším nástrojům APZ a vede k přímému a zpravidla dlouhodobému uplatnění uchazečů na trhu práce.



Realizace hlavní klíčové aktivity projektu společensky účelná pracovní místa vyhrazená byla ukončena k 31. 12. 2018. Ostatní aktivity projektu budou ukončeny k 31. 3. 2019. V roce 2018 bylo v rámci projektu umístěno 4 853 osob s využitím nástroje SÚPM.

Za dobu trvání projektu bylo k 31. 12. 2018 z celkového rozpočtu 2 884 000 000 Kč vyčerpáno 2 553 869 601 Kč, z toho 540 188 635 Kč v roce 2018.

12.4 Projekt Nové pracovní příležitosti – veřejně prospěšné práce (NoPP - VPP)

Doba realizace projektu: 1. září 2015 – 31. březen 2019

Registrační číslo projektu: CZ.03.1.48/0.0/0.0/15_121/0000059

Projekt zaměřený na podporu vstupu nebo návratu osob dlouhodobě nezaměstnaných, zejména méně kvalifikovaných, osob na pracovní trh, umožnil uchazeči o zaměstnání prostřednictvím projektu využít jeden z nástrojů aktivní politiky zaměstnanosti (APZ), a to konkrétně veřejně prospěšné práce (VPP). Veřejně prospěšné práce jsou zaměřeny na vytvoření časově omezené pracovní příležitosti spočívající zejména v údržbě veřejných prostranství, úklidu a údržbě veřejných budov a komunikací nebo jiných obdobných činnostech jako zajišťování pomocných prací v oblasti charity, při kulturních a sportovních akcích, aktivity ve školských zařízeních či aktivity související s ochranou přírody. Tato aktivita umožňuje obnovit, získat, či posílit pracovní návyky. Může být nápomocna v sociální integraci jedince a v některých případech může sloužit i jako prevence sociálně patologických jevů. Aktivita je směřována především na obtížně umístitelné uchazeče o zaměstnání, jimž ÚP ČR dlouhodobě věnuje zvýšenou pozornost. Jedná se o uchazeče o zaměstnání se závažnějšími handicapy na trhu práce, kterým není možné pro jejich individuální charakteristiky zajistit pracovní uplatnění jiným způsobem.

Realizace hlavní klíčové aktivity projektu veřejně prospěšné práce byla ukončena k 31. 12. 2018. Ostatní aktivity projektu budou ukončeny k 31. 3. 2019. V roce 2018 bylo v rámci projektu umístěno 7 134 osob s využitím nástroje VPP.

Za dobu trvání projektu bylo k 31. 12. 2018 z celkového rozpočtu 3 672 000 000 Kč vyčerpáno 3 613 893 533 Kč, z toho 1 112 758 422 Kč v roce 2018.



V roce 2018 byl ŘO OPZ předložen a schválen dvouletý projekt zaměřený na dlouhodobě evidované uchazeče o zaměstnání s názvem „Podpora zaměstnanosti dlouhodobě evidovaných uchazečů o zaměstnání (PDU)“, jehož realizace začne 1. 1. 2019.

13. SYSTÉMOVÉ PROJEKTY PŘÍMÉHO PŘIDĚLENÍ

Systémové projekty přímého přidělení jsou projekty přímého přidělení, jejichž cílem je zvýšit kapacitu, komplexnost a kvalitu služeb poskytovaných institucemi veřejných služeb zaměstnanosti. Projekty realizuje ÚP ČR na základě výzev OPZ v investiční prioritě 1.4.

13.1 Efektivní služby zaměstnanosti - EFES

Doba realizace projektu: 1. únor 2016 – 31. srpen 2020

Registrační číslo projektu: CZ.03.1.54/0.0/0.0/15_011/0000056

Hlavním cílem projektu je zefektivnit poskytované služby ÚP ČR formou zajištění kvalitního zázemí a podmínek zaměstnancům ÚP ČR. Dílčích cílů je průběžně dosahováno prostřednictvím:

- pravidelné aktualizace vytvořených metodik, zkvalitnění a posílení přenosu informací a služeb směrem ke klientům a pracovníkům ÚP ČR,
- realizace kazuistických seminářů,
- zřízení a vybavení INFOcenter ÚP ČR,
- posílení personálních kapacit,
- zvyšování kompetencí zaměstnanců ÚP ČR a
- zajištění technického vybavení pro členy realizačního týmu ve smyslu zkvalitnění a zefektivnění práce s klientem ÚP ČR.

Realizací kazuistických seminářů (sdílení příkladů dobré praxe) je zajištěn přenos informací, odborný růst účastníků a posilování kontaktů mezi útvary ÚP ČR. V průběhu roku 2018 bylo realizováno na celém území ČR cca 1 350 kazuistických



seminářů, kterých se zúčastnilo přes 5 800 zaměstnanců ÚP ČR. Zřízením INFOcenter na úseku zaměstnanosti na vybraných pracovištích ÚP ČR se zpřístupňují služby ÚP ČR a usnadňuje se široké veřejnosti orientace v rozsáhlé agendě činností, kterou ÚP ČR zajišťuje. Od začátku projektu bylo zřízeno již 80 INFOcenter, které budou postupně vybaveny v jednotném designu. V projektu pokračuje plnění klíčových aktivit se zaměřením na aktualizaci pracovních materiálů v návaznosti na změny relevantní legislativy s cílem dále zkvalitnit služby ÚP ČR pro klienty. Metodika je aktualizována postupně jak v oblasti zprostředkování zaměstnání, v poradenském procesu při práci s uchazeči a zájemci o zaměstnání, tak v cíleném matchingu a monitoringu trhu práce. V metodické oblasti byly dokončeny materiály pro nově nastupující zaměstnance ÚP ČR v rámci adaptačního procesu a je připraven návrh "Komplexního programu podpory uchazečů o zaměstnání, kteří projeví zájem řešit svoje uplatnění formou podnikání" (dále jen "Program"). Program navazuje na závěry Analýzy SVČ provedené v předchozím období, zahrnuje poradenství podle předcházející identifikace potřeb konkrétního uchazeče tak, aby výsledkem byla připravenost uchazeče na zahájení podnikání.

Došlo k rozšíření cílové skupiny projektu o zaměstnance útvarů nepojistných sociálních dávek (NSD) a k účasti těchto zaměstnanců na klíčových aktivitách týkajících se odborného vzdělávání. Zapojením útvarů NSD do vzdělávacích aktivit projektu EFES dochází k intenzivnější provazbě mezi útvary NSD a útvary zaměstnanosti v rámci účasti zaměstnanců NSD na kazuistických seminářích. Pro podporu zvyšování kompetencí zaměstnanců ÚP ČR byly koncem roku realizovány pilotní běhy Kurzu „Metody práce se skupinou klientů, základní prezentační dovednosti“, který je určen pro zaměstnance útvarů zaměstnanosti. Na základě potřeb zaměstnavatele a individuálního požadavku specialisté monitoringu realizují předvýběrová a výběrová řízení. Na seminářích pro zaměstnavatele informují o novinkách z ÚP ČR a vybírají témata, která reflektují situaci na trhu práce daného regionu. Specialisté monitoringu ve všech regionech organizují miniburzy a burzy práce.

Z rozpočtu projektu 898 390 794 Kč bylo k 31. 12. 2018 celkem vyčerpáno 271 910 387 Kč, z toho 118 456 411 Kč v roce 2018.



13.2 Evropské služby zaměstnanosti ČR II (EURES ČR II)

Doba realizace projektu: 1. únor 2016 – 30. září 2020

Registrační číslo projektu: CZ.03.1.54/0.0/0.0/15_011/0000054

Evropské služby zaměstnanosti představují jednu z nejdůležitějších iniciativ veřejných služeb zaměstnanosti na evropském trhu práce. Službu zajišťuje více než 900 EURES poradců na území celkem 32 členských států EU/EHP a Švýcarska. Na ÚP ČR působilo ke konci roku 2018 na jednotlivých krajských pobočkách 31 EURES poradců. Zájemci o práci v zahraničí mohou získat komplexní informace o pracovních příležitostech, životních a pracovních podmínkách v dané zemi. V současnosti EURES ČR intenzivně spolupracuje i s českými zaměstnavateli, kteří nemohou najít vhodné kandidáty na tuzemském pracovním trhu. V neposlední řadě EURES poradci čím dál častěji poskytují informace o návratu Čechům, kteří zvažují po řadě let návrat ze zahraničí zpět do České republiky.

EURES poradci v jednotlivých regionech ČR poskytovali v roce 2018 individuální a skupinové poradenství UoZ, ZoZ a také českým i zahraničním zaměstnavatelům. Toto poradenství bylo realizováno jak přímo na pracovištích ÚP ČR ve všech regionech, tak i v rámci akcí sítě EURES, jako jsou např. burzy práce, veletrhy, náborové semináře, přednášky, školení, workshopy, prezentace, poradenské dny, atd. Tyto akce zástupci sítě EURES ČR buď přímo sami organizovali, nebo se jich účastnili, a to na národní i mezinárodní úrovni. Mezi nejvýznamnější akce, kterých se zástupci sítě EURES ČR v roce 2018 zúčastnili, patřily například veletrhy pracovních příležitostí „Profesia days 2018“ v Praze, „EDUCA MY JOB 2018“ v Liberci nebo veletrhy pracovních příležitostí IAESTE v Praze, Brně, Plzni či Zlíně. Síť EURES ČR se zúčastnila jako vystavovatel také řady regionálních burz práce, např. „Job Day 2018“ v Českých Budějovicích, veletrhu „Kontakt 2018“ v Pardubicích, veletrhu „Hit Kariéra“ v Hradci Králové. EURES poradci dále organizují semináře a přednášky zaměřené na téma pracovní mobility na evropském trhu práce, které byly určeny posluchačům z řad studentů středních a vysokých škol, zájemcům o práci v zahraničí, zaměstnavatelům a zástupcům partnerských institucí.

Aby EURES poradci a další zaměstnanci ÚP ČR dokázali všestranně pracovat se širokým spektrem klientů ÚP ČR v rámci poradenství a zprostředkování



zaměstnání, účastnili se v roce 2018 EURES poradci také řady školení pořádaných na evropské úrovni (Initial Training, Advanced training a Virtual Training). Pro nové EURES poradce bylo určeno vstupní školení na národní úrovni (Pre-initial Training) a navazující školení (Pre – initial - EURES v praxi), zaměřené na proškolení zaměstnanců v agendě evropské pracovní mobility, zabezpečené EURES poradci a zaměstnanci Národní koordinační kanceláří EURES ČR, kteří působili jako lektoři. Důležitou roli hrála síť EURES v roce 2018 také v příhraničních regionech, kde sloužila k poskytování informací o záležitostech souvisejících s příhraniční pracovní mobilitou. Mobilita v příhraničních regionech byla podporována při spolupráci v partnerství EURES-T TriRegio. V rámci partnerství EURES – T TriRegio proběhlo v roce 2018 několik přeshraničních burz práce, např. burzy práce v konané v Mostě a Ústí nad Labem. Příhraniční partnerství EURES-T vytvořila spolehlivou komunikační strukturu, která se odráží v aktivním zapojování a spolupráci v naplánovaných projektech a aktivitách. Příkladem dobré praxe je spolupráce českých EURES poradců z Plzně a zaměstnanců německého úřadu práce z Weidenu, Schwandorfu a Deggendorfu, kteří spolupracují při skupinových i individuálních poradenských činnostech v rámci pravidelných měsíčních návštěv.

Další součástí aktivit EURES-T jsou také odborné semináře a workshopy. Klienti využívali informace i na stránkách národního portálu EURES www.eures.cz, který je součástí Integrovaného portálu MPSV.

Z rozpočtu projektu 251 891 963 Kč bylo k 31. 12. 2018 celkem vyčerpáno 49 429 998 Kč, z toho 19 745 018 Kč v roce 2018.

13.3 Projekt Podpora informačních a poradenských středisek Úřadu práce ČR (PIPS)

Doba realizace projektu: 1. leden 2017 – 31. prosinec 2021

Registrační číslo projektu: CZ.03.1.54/0.0/0.0/15_011/0004218

Hlavním cílem projektu je zvýšit kapacitu, komplexnost a kvalitu služeb poskytovaných institucemi veřejných služeb zaměstnanosti prostřednictvím funkčních a standardně vybavených Informačních a poradenských středisek (IPS) s dostatečným zázemím personálním, edukačním, prezentačním a diagnostickým.



Dílčí cíle projektu:

- standardizovat vybavení IPS,
- personálně zajistit činnosti IPS,
- aktualizovat metodiky a informační materiály v oblasti kariérového poradenství, jeho poskytování v rámci IPS, realizovat vzdělávání k použití techniky, a to s cílem zvýšit profesionální úroveň poradců,
- standardizovat poskytované služby s cílem prevence nezaměstnanosti a zvýšení zaměstnatelnosti nezaměstnaných,
- zabezpečovat nabídku poradenských aktivit (individuálních i skupinových) pro uchazeče a zájemce o zaměstnání,
- posílit roli IPS jako preventivního nástroje nezaměstnanosti zejména u mladistvých a absolventů škol,
- sledovat trendy vývoje na trhu práce a spolupracovat s partnery z oblasti školství, neziskových organizací, trhu práce atd.,
- umožnit účast IPS na dalších aktivitách a projektech v oblasti propagace vzdělávání, vzdělávání dospělých, volby povolání a dalších.

V průběhu roku byla primárně pozornost zaměřena na realizaci vzdělávacích kurzů pro poradce IPS podle zpracovaného „Vzdělávacího plánu“. Vzdělávací moduly „Počáteční vzdělávání pro poradce IPS“ a „Poradenství v praxi ÚP ČR“ byly realizovány interními lektory ÚP ČR ve Vzdělávacích střediscích ÚP ČR v Brně, Olomouci, Pardubicích, Písku, Praze a Ostravě. Celkem se realizovalo 8 kurzů modulu „Poradenství v praxi ÚP ČR“ a 3 kurzy modulu „Počáteční vzdělávání pro poradce IPS“.

Z rozpočtu projektu 383 827 479 Kč bylo k 31. 12. 2018 celkem vyčerpáno 73 140 017 Kč, z toho 43 726 375 Kč v roce 2018.

13.4 Rozvoj systému podpory zaměstnávání osob se zdravotním postižením na volném trhu práce (OZP)

Doba realizace projektu: 1. červen 2017 – 31. květen 2021

Registrační číslo projektu: CZ.03.1.54/0.0/0.0/15_011/0006216



Cílem projektu je zavedení systému práce se skupinou OZP pro zvýšení efektivity poskytování služeb této skupině, zefektivnění systému podpory zaměstnávání OZP a poradenství v oblasti přechodu OZP z chráněného na volný trh práce, zavedení systému spolupráce subjektů ovlivňujících zaměstnanost OZP. V rámci projektu budou poskytovány následující služby pro OZP a jejich stávající či potenciální zaměstnavatele:

- poradenství OZP při hledání pracovního uplatnění a získávání potřebných kompetencí pro pracovní uplatnění,
- osvěta a praktická pomoc zaměstnavatelům při náboru OZP ve smyslu vytipování potenciálních zaměstnanců a pracovních míst vhodných pro OZP,
- rozvoj poradenství OZP pro udržení stávajícího pracovního místa a poradenství při změně pracovního místa OZP již umístěným na trhu práce
- rozvoj systému spolupráce zainteresovaných subjektů ve vazbě na uplatnění na trhu práce.

V roce 2018 bylo prioritou vzdělávání pracovníků ÚP ČR a podpora jejich rozvoje. Neméně důležitou částí byla osvěta a praktická pomoc zaměstnavatelům při náboru OZP ve smyslu vytipování potenciálních zaměstnanců a pracovních míst vhodných pro OZP a spolupráce s organizacemi, které mají vliv na možnost zaměstnávání OZP. Realizace byla dále zaměřena na vytváření nových vzdělávacích modulů pro poradce OZP, které budou využívány i po skončení projektu.

Z rozpočtu projektu 241 389 891 Kč bylo k 31. 12. 2018 celkem vyčerpáno 44 037 479 Kč, z toho 38 756 528 Kč v roce 2018.

ÚP ČR se dále jako partner podílí na realizaci projektů přímého přidělení v rámci resortu MPSV (MPSV, FDV, VÚPSV): Predikce trhu práce (Kompas), Zvyšování kvality a efektivity systému dalšího vzdělávání ve spolupráci se zaměstnavateli (Kvasar), Rovnost žen a mužů na trhu práce se zaměřením na (ne)rovné odměňování žen a mužů (22% k rovnosti), Prohlubování kompetencí pro zvýšení zaměstnatelnosti (PROKOP I,II), Technický a informační rozvoj kariérového poradenství jako nástroje dalšího vzdělávání (Jobhub), Podpora začleňování cizích státních příslušníků na trh práce (Podpora cizincům), Rozvoj systémové podpory digitální gramotnosti



(DigiStrategie 2020), Rozvoj systému dalšího vzdělávání zaměstnavatelů a zaměstnanců v oblasti digitálních kompetencí (DigiKatalog) a Vyhodnocování účinnosti a efektivity realizace APZ.

ÚP ČR také participuje na realizaci řady soutěžních projektů realizovaných v rámci OP Zaměstnanost.

14. AUDITNÍ ČINNOST ÚŘADU PRÁCE ČR

Povinnost vykonávat auditní činnost je ÚP ČR uložena zákonem č. 320/2001 Sb., o finanční kontrole ve veřejné správě a o změně některých zákonů, ve znění pozdějších předpisů (dále jen „zákon o finanční kontrole“). Auditní činnost vykonává Oddělení interního auditora generálního ředitelství ÚP ČR na základě plánu auditů schváleného generální ředitelkou ÚP ČR. V roce 2018 byla auditní činnost zaměřena zejména na oblasti:

- uplatňování postupů dle zákona č. 234/2014 Sb., o státní službě a zákona č. 340/2015 Sb., o registru smluv, ve znění pozdějších předpisů,
- poskytování pomoci a podpory prostřednictvím příspěvku na péči podle zákona č. 108/2006 Sb., o sociálních službách, ve znění pozdějších předpisů,
- poskytování pomoci prostřednictvím dávek pomoci v hmotné nouzi, které upravuje zákon č. 111/2006 Sb., o pomoci v hmotné nouzi, ve znění pozdějších předpisů a další právní předpisy, zejména zákon č. 110/2006 Sb., o životním a existenčním minimu, ve znění pozdějších předpisů,
- státní sociální podpory, zejména přídatku na dítě a příspěvku na bydlení dle zákona č. 117/1995 Sb., o státní sociální podpoře, ve znění pozdějších předpisů,
- poskytování dávek osobám se zdravotním postižením dle zákona č. 329/2011 Sb., ve znění pozdějších předpisů a problematika zaměstnávání těchto osob dle zákona č. 435/2004 Sb., o zaměstnanosti ve znění pozdějších předpisů,



- poskytování dávek péstounské péče – odměna péstouna dle zákona č. 359/1999 Sb., o sociálně-právní ochraně dětí, ve znění pozdějších předpisů,
- realizace aktivní politiky zaměstnanosti, zahraniční zaměstnanosti, agentur práce, evidence a podpory v nezaměstnanosti a volných pracovních míst dle zákona č. 435/2004 Sb., o zaměstnanosti ve znění pozdějších předpisů,
- dodržování postupů dle zákona č. 134/2006 Sb., o zadávání veřejných zakázek, ve znění pozdějších předpisů,
- uspokojování mzdových nároků zaměstnanců při platební neschopnosti zaměstnavatele dle zákona č. 118/2000 Sb., ve znění pozdějších předpisů,
- autoprovozu.

K celkem 27 provedeným auditům proběhlo jejich vyhodnocení zejména podle § 31 odst. 3 písm. a), b) zákona o finanční kontrole (zhodnocení obecné kvality vnitřního kontrolního systému, analýza výskytu závažných nedostatků) a byla předložena doporučení ke zkvalitnění řízení provozní a finanční činnosti ÚP ČR a jeho vnitřního kontrolního systému. Implementace, resp. plnění nápravných opatření z provedených auditů, je průběžně monitorováno.

15. KONTROLNÍ ČINNOST ÚŘADU PRÁCE ČESKÉ REPUBLIKY

Úřad práce České republiky (dále jen „Úřad práce ČR“) je správním úřadem s celostátní působností, v němž působí generální ředitelství, krajské pobočky a pobočka pro hlavní město Prahu (dále jen „krajské pobočky“), jejichž součástí jsou kontaktní pracoviště. Povinnost vykonávat kontrolní činnost je obecně uložena generálnímu ředitelství, krajským pobočkám a kontaktním pracovištím Úřadu práce ČR zákonem č. 73/2011 Sb., o Úřadu práce České republiky, ve znění pozdějších předpisů. Oprávnění k výkonu kontrolní činnosti generálním ředitelstvím a krajskými pobočkami, potažmo kontaktními pracovišti, vyplývá ze zvláštních právních předpisů, a to konkrétně ze:

- zákona č. 435/2004 Sb., o zaměstnanosti, ve znění pozdějších předpisů (dále jen „zákon o zaměstnanosti“),



- zákona č. 108/2006 Sb., o sociálních službách, ve znění pozdějších předpisů (dále jen „zákon o sociálních službách“),
- zákona č. 111/2006 Sb., o pomoci v hmotné nouzi, ve znění pozdějších předpisů (dále jen „zákon o pomoci v hmotné nouzi“),
- zákona č. 117/1995 Sb., o státní sociální podpoře, ve znění pozdějších předpisů (dále jen „zákon o státní sociální podpoře“),
- zákona č. 359/1999 Sb., o sociálně-právní ochraně dětí, ve znění pozdějších předpisů,
- zákona č. 320/2001 Sb., o finanční kontrole ve veřejné správě, ve znění pozdějších předpisů (dále jen „zákon o finanční kontrole“).

Proces vlastního výkonu kontrolní činnosti se řídí zákonem č. 255/2012 Sb., o kontrole (kontrolní řád), vyjma kontrol zaměřených na využívání příspěvku na péči dle zákona o sociálních službách a kontrol plnění povinnosti uchazeče o zaměstnání dodržovat režim dočasné neschopnosti uchazeče o zaměstnání plnit povinnosti uchazeče o zaměstnání z důvodu nemoci nebo úrazu dle zákona o zaměstnanosti, a zákonem o finanční kontrole. Kontrolní činnost je pak zakotvena v Organizačním řádu Úřadu práce České republiky. Postupy kontrolní činnosti jsou podrobně rozpracovány vnitřním předpisem, a to směrnicí generální ředitelky č. 21/2014 Kontrolní činnost v podmínkách Úřadu práce České republiky v aktuálním znění, sdělením ředitele Odboru trhu práce a ředitelky Odboru kontrolně právního č. 29/2014 Postup Úřadu práce České republiky při kontrole zachování nově vytvořených pracovních míst a jejich obsazení po dobu 5 let v rámci investičních pobídek a rozhodnutím generálního ředitele č. 20/2014 Postup krajských poboček a kontaktních pracovišť krajských poboček Úřadu práce České republiky při kontrolách vzniklého přeplatku na odvodu do státního rozpočtu při plnění povinného podílu zaměstnávání osob se zdravotním postižením v aktuálním znění. Touto zprávou je vyhodnocena kontrolní činnost jako jedna z činností, která byla v roce 2017 realizována na úrovni generálního ředitelství, 14 krajských poboček a jejich kontaktních pracovišť. Jedná se o kontrolní činnost, která je vykonávána navenek jako součást kontrolního systému, k jehož zabezpečení je Úřad práce ČR jako správní úřad kompetentní. Kontrolní činnost ve sledovaném období byla realizována v souladu se schváleným Plánem kontrolní



činnosti Úřadu práce ČR na rok 2018, který byl sestaven na základě plánů kontrol jednotlivých krajských poboček, jimi řízených kontaktních pracovišť a generálního ředitelství, a který byl aktuálně doplňován a upřesňován na základě potřeb:

- vyplývajících ze situace na trhu práce,
- jednotlivých kontrolovaných oblastí,
- a dle podmínek pro výkon kontrolní a inspekční činnosti.

15.1 Kontrolní činnosti a jejich zaměření

Kontroly byly realizovány nejenom na základě Plánu kontrolní činnosti na rok 2018, ale i na základě podnětů doručených Úřadu práce ČR zvenčí. V roce 2018 bylo Úřadem práce ČR vykonáno celkem 13 501 kontrol. V první řadě byla kontrolní činnost zaměřena, tak jak vyplývá ze zákona o finanční kontrole, na využívání finančních prostředků poskytnutých na realizaci nástrojů aktivní politiky zaměstnanosti (dále jen „APZ“) a dalších forem podpory zaměstnanosti podle zákona o zaměstnanosti, kterými jsou vytvoření pracovních míst pro osoby tělesně postižené (dále jen „OZP“), částečná úhrada provozních nákladů pracovního místa OZP, podpora zaměstnávání OZP (ustanovení §78a zákona o zaměstnanosti) a v neposlední řadě byla předmětem kontroly i oblast realizovaných nových nástrojů APZ podporujících zaměstnanost.

Předmětem kontrol bylo i čerpání finančních prostředků určených na realizaci projektů spolufinancovaných z Evropského sociálního fondu. Tyto kontroly byly zaměřeny na hospodaření s veřejnými prostředky, zejména při vynakládání veřejných výdajů s tím, zda je dodržen příslušným právním předpisem vymezený účel a kritéria hospodárnosti, účelnosti a efektivnosti. Úřad práce ČR jako poskytovatel veřejné finanční podpory, kterou je oprávněn podle zvláštních právních předpisů poskytovat, vykonává veřejnosprávní kontrolu u žadatelů nebo příjemců této podpory, a to před jejím poskytnutím, v průběhu jejího použití nebo po jejím použití a vyúčtování.

Další kontrolní činností, která byla Úřadem práce ČR realizována, byla kontrola vykonávaná z úrovně krajských poboček Úřadu práce ČR se zaměřením na výši průměrného měsíčního čistého výdělku, a to v rozsahu potřebném pro stanovení výše podpory v nezaměstnanosti a podpory při rekvalifikaci.

V neposlední řadě byly realizovány kontroly na úseku nepojistných sociálních dávek zaměřené na dodržování zákona o státní sociální podpoře, zákona o pomoci v hmotné nouzi, stejně tak bylo zajištěno provádění kontroly zaměřené na využívání státního příspěvku na výkon pěstounské péče.

Tabulka 5 - Počet kontrol z hlediska oblastí za rok 2018

Kontrola	počet
Průměrný měsíční čistý výdělek	130
APZ, APZ-ESF, ostatní nástroje APZ	9 088
Podpora zaměstnanosti OZP	2 275
Státní příspěvek na výkon pěstounské péče	83
Státní sociální podpora	1 351
Hmotná nouze	574
Celkem	13 501

15.2 Výkon kontrolní činnosti

15.2.1 Kontroly vykonané dle zákona o finanční kontrole Generální ředitelství

Kontrolní činnost na úrovni generálního ředitelství byla realizována Oddělením kontrolním Odboru kontrolně právního se zaměřením na dodržování podmínek dohod uzavřených mezi poskytovatelem veřejné finanční podpory a příjemci investičních pobídek poskytnutých podle zákona č. 72/2000 Sb., o investičních pobídkách, ve znění pozdějších předpisů a na plnění cílených programů celostátního charakteru podle ustanovení § 120 zákona o zaměstnanosti. Celkem bylo v roce 2018 zahájeno 8 následných veřejnosprávních kontrol.

15.2.2 Krajské pobočky a vybraná kontaktní pracoviště

Kontrolní činnost na úrovni krajských poboček Úřadu práce ČR byla realizována příslušnými věcnými útvary a odděleními specializovaných kontrol dle zákona o finanční kontrole. Věcné útvary krajských poboček, respektive věcné útvary vybraných kontaktních pracovišť, vykonávaly předběžné a průběžné veřejnosprávní



kontroly u příjemců veřejné finanční podpory a oddělení specializovaných kontrol, pak následné veřejnosprávní kontroly u příjemců veřejné finanční podpory.

Celkem bylo ve sledovaném období dle zákona o finanční kontrole provedeno z úrovně krajských poboček 12 012 veřejnosprávních kontrol u příjemců veřejné finanční podpory. Z celkového počtu vykonaných veřejnosprávních kontrol bylo 2 400 (19,98 % z celkového počtu veřejnosprávních kontrol) kontrol předběžných, 4 578 (38,11 % z celkového počtu kontrol) kontrol průběžných a 5 034 (41,91 % z celkového počtu veřejnosprávních kontrol) kontrol následných.

- Z celkového počtu vykonaných veřejnosprávních kontrol bylo 3 335 (27,76 % z celkového počtu veřejnosprávních kontrol) kontrol zaměřeno na dodržování dohod uzavřených v rámci aktivní politiky zaměstnanosti financovaných z prostředků státního (pouze národního) rozpočtu, dalších 5 745 (47,83 % z celkového počtu veřejnosprávních kontrol) kontrol bylo vykonáno u příjemců veřejné finanční podpory, resp. finančních prostředků určených na realizaci projektů financovaných z Evropského sociálního fondu.
- Krajské pobočky Úřadu práce ČR dále provedly 1 737 (14,46 % z celkového počtu veřejnosprávních kontrol) veřejnosprávních kontrol v souvislosti s poskytováním příspěvku na podporu zaměstnávání osob se zdravotním postižením podle ustanovení § 78a zákona o zaměstnanosti a 538 (4,48 % z celkového počtu veřejnosprávních kontrol) kontrol zaměřených na čerpání veřejné finanční podpory na vytvoření pracovních míst pro OZP a částečnou úhradu provozních nákladů pracovních míst pro OZP.
- Krajské pobočky Úřadu práce ČR dále provedly 83 veřejnosprávních kontrol u příjemců státního příspěvku na výkon pěstounské péče podle zákona o sociálně-právní ochraně dětí a 574 veřejnosprávních kontrol u subjektů poskytujících podklady pro poskytování dávek pomoci v hmotné nouzi.

V rámci vykonaných veřejnosprávních kontrol bylo krajskými pobočkami a kontaktními pracovišti zjištěno 650 porušení uzavřených dohod APZ a dalších forem podpory zaměstnanosti a 305 porušení bylo zjištěno v souvislosti s kontrolou podpory zaměstnávání osob se zdravotním postižením. Při kontrole využívání státního příspěvku na výkon pěstounské péče při vykonání 83 veřejnosprávních kontrol byla zjištěna porušení v počtu 36 případů a při veřejnosprávní kontrole u subjektů



poskytujících podklady pro poskytování dávek pomoci v hmotné nouzi bylo zjištěno porušení v 49 případech při vykonání 574 veřejnosprávních kontrol.

Celkem tedy při výkonu veřejnosprávních kontrol bylo Úřadem práce ČR zjištěno porušení v celkovém počtu 1 040 případů.

15.3 Ostatní kontrolní činnosti Úřadu práce ČR

Pravomoc vykonávat ostatní kontrolní činnost mají v souladu s příslušnými právními předpisy pouze krajské pobočky Úřadu práce ČR, potažmo jejich kontaktní pracoviště. Celkem bylo vykonáno 1 481 kontrol. Kontroly krajských poboček a kontaktních pracovišť Úřadu práce ČR byly zaměřeny na:

- kontrolu výše průměrného měsíčního čistého výdělku, a to pro účely stanovení výše podpory v nezaměstnanosti a podpory při rekvalifikaci; v této oblasti provedly ve sledovaném období oddělení specializovaných kontrol krajských poboček celkem 130 kontrol,
- dodržování zákona o státní sociální podpoře, přičemž v této oblasti bylo provedeno celkem 1 351 kontrolních akcí.

Ostatními kontrolami krajské pobočky a kontaktní pracoviště zjistily celkem 2 097 porušení, z toho na úseku kontrol průměrného měsíčního čistého výdělku to bylo 54 porušení, na úseku státní sociální podpory to bylo 2 043 porušení.

Krajské pobočky ÚP ČR také provádějí v souladu se zákonem č. 359/1999 Sb., o sociálně-právní ochraně dětí, ve znění pozdějších předpisů kontrolní činnost zaměřenou na poskytování sociálně-právní ochrany pověřenými osobami včetně zařízení pro děti vyžadující okamžitou pomoc. Inspekcím poskytování sociálně-právní ochrany je věnována samostatná část této Zprávy.



16. OCHRANA ZAMĚSTNANCŮ PŘI PLATEBNÍ NESCHOPNOSTI ZAMĚSTNAVATELE

Uspokojování mzdových nároků zaměstnanců při platební neschopnosti zaměstnavatele upravuje zákon o ochraně zaměstnanců při platební neschopnosti zaměstnavatele č. 118/2000 Sb.

Ve sledovaném období vyřídily krajské pobočky Úřadu práce ČR 3 793 žádostí o uspokojení mzdových nároků. Vyplaceno bylo Úřadem práce ČR v průběhu roku 2018 celkem 257 154 000 Kč.

Srovnáním celkového počtu žádostí vyřízených v roce 2017 a v roce 2018 lze pak zkonstatovat, že ve sledovaném roce bylo vyřízeno o 503 žádostí více než ve stejném období roku předcházejícího, přičemž v roce 2017 bylo vyřízeno 3 290 žádostí.

Z porovnání vyplacených mzdových nároků je patrné, že v roce 2018 došlo k nárůstu čerpání tohoto ukazatele. Bylo vyplaceno o 89 811 000 Kč více, než tomu bylo v roce 2017, kdy bylo vyplaceno celkem 167 343 000 Kč.

Vyplacené mzdové nároky podle jednotlivých krajských poboček ÚP ČR jsou uvedeny v příloze č. 8.

17. POVOLOVÁNÍ VÝKONU ČINNOSTI DÍTĚTE

Povolování výkonu činnosti dítěte je upraveno ustanovením § 121 - § 124 zákona č. 435/2004 Sb., o zaměstnanosti, ve znění pozdějších předpisů. Ve sledovaném období bylo přijato Úřadem práce ČR, respektive krajskými pobočkami 3 637 žádostí o povolení výkonu činnosti dítěte.

Z níže uvedené tabulky vyplývá, že v rámci vedených správních řízení vydaly krajské pobočky Úřadu práce ČR celkem 3 554 rozhodnutí, kterými povolily či nepovolily výkon činnosti dítěte, či řízení bylo zastaveno. Nesoulad mezi počtem podaných žádostí a počtem vydaných rozhodnutí je způsoben zejména lhůtou pro vydání správního rozhodnutí. V rámci povolování výkonu činnosti dítěte je z podkladů



krajských poboček Úřadu práce ČR zřejmé, že převažovaly žádosti na činnost uměleckou a reklamní.

Tabulka 6 - Přehled o podaných žádostech a vydaných rozhodnutích o povolování výkonu činnosti dítěte

Povolování výkonu činnosti dítěte za rok 2018		
Krajská pobočka	Počet podaných žádostí	Počet vydaných rozhodnutí o výkonu činnosti dítěte (povolení i nepovolení)
pro hlavní město Prahu	1 724	1 656
v Příbrami	668	653
v Českých Budějovicích	100	100
v Plzni	283	283
v Karlových Varech	25	25
v Ústí nad Labem	108	107
v Liberci	129	127
v Hradci Králové	42	44
v Pardubicích	51	50
v Jihlavě	30	30
v Brně	190	190
v Olomouci	69	72
v Ostravě	207	204
ve Zlíně	11	13
CELKEM	3 637	3 554

18. STÍŽNOSTI A PODNĚTY

18.1 Stížnosti

Fyzické a právnické osoby nebo skupiny osob mají právo obracet se na Úřad práce ČR, jako správní úřad, se stížnostmi proti nevhodnému chování úředních osob nebo postupu Úřadu práce ČR.



Vyřizování stížností zajišťují Odbor kontrolně právní generálního ředitelství a Odbory kontrolně právní krajských poboček Úřadu práce ČR dle jejich příslušnosti. Jednotlivé útvary Úřadu práce ČR šetří a vyřizují stížnosti a podněty týkající se jejich činnosti.

Ve sledovaném období bylo generálnímu ředitelství a krajským pobočkám Úřadu práce ČR, potažmo jejich kontaktním pracovištím, doručeno celkem 1 119 stížností a z roku 2017 pak bylo převedeno do roku 2018 k vyřízení 87 stížností, tj. celkem bylo vyřizováno 1 206 stížností. Z tohoto počtu byly 3 stížnosti postoupeny jinému správnímu orgánu k vyřízení, 37 stížností bylo předloženo nadřízenému správnímu orgánu k přešetření způsobu vyřízení, 33 stížností bylo zpět vzato stěžovateli, 7 stížností nebylo prošetřeno z důvodu jejich nekonkrétnosti a nedoplnění vyžádaného doplnění ze strany stěžovatele a 119 stížností bylo převedeno k vyřízení do roku následujícího.

V roce 2018 bylo vyřízeno Úřadem práce ČR celkem 1 002 stížností včetně stížností převedených z roku 2017. Z uvedeného počtu stížností směřujících proti postupu a nevhodnému chování bylo 70 stížností důvodných, 64 stížností částečně důvodných a 868 stížností nedůvodných.

Podané stížnosti svým obsahem zpochybňovaly:

- postup Úřadu práce ČR nebo chování jeho zaměstnanců,
- postup nebo chování zaměstnanců jiných správních orgánů; tyto stížnosti byly postoupeny příslušným správním orgánům k dalším úkonům.

Přehled vyřízených stížností podaných u jednotlivých krajských poboček ÚP ČR a generálního ředitelství jsou uvedeny v příloze č. 9.

18.2 Zaměření stížností

Z pohledu zaměření jednotlivých stížností lze zkonstatovat, že:

- nejvíce stížností směřovalo svým obsahem proti činnostem souvisejících s vyřizováním nepojistných sociálních dávek. Z celkového počtu 1 002 stížností to bylo 614 vyřízených stížností, které svým obsahem zpochybňovaly postup správního orgánu při vyřizování žádostí o nepojistné sociální dávky. Nejčastěji uváděným problémem byly průtahy při vyřizování žádostí o konkrétní nepojistné



sociální dávky a jejich vyplácení se zpožděním (dávky pomoci v hmotné nouzi [převážně výplata části dávek prostřednictvím poukázek], dávky pro osoby se zdravotním postižením a dávky státní sociální podpory).

- Dalším okruhem stížností, byly ty, které směřovaly proti činnostem souvisejících s vykonávanými agendami v rámci zaměstnanosti. Celkem bylo vyřízeno, jak vyplývá z evidencí vedených krajskými pobočkami Úřadu práce ČR a generálním ředitelství, 330 stížností zaměřených na uvedenou oblast. Konkrétně se jednalo zejména o problematiku týkající se rekvalifikací, podpory v nezaměstnanosti, vyřazení uchazeče z evidence uchazečů o zaměstnání, neschválení příspěvků aktivní politiky zaměstnanosti a poradenství.
- Nejméně stížností bylo identifikováno jako stížnosti ostatní, kterých bylo vyřízeno 58. Konkrétně se jednalo o problematiku týkající se nedodržování úředních hodin, nezvedání telefonů, nedostatečně zpracované informace na webových stránkách Úřadu práce ČR, jeho jednotlivých pracovišť, nevhodné podmínky pro klienty na některých pracovištích Úřadu práce ČR apod.

Napříč výše uvedenými oblastmi byly směřovány stížnosti proti nevhodnému chování zaměstnanců Úřadu práce ČR.

Přehled počtu stížností vyřizovaných jednotlivými krajskými pobočkami a generálním ředitelstvím je uveden v následující tabulce č. 7.

Tabulka 7 - Přehled počtu stížností vyřizovaných jednotlivými krajskými pobočkami a generálním ředitelstvím – porovnání rok 2017 a rok 2018

KrP/ GŘ	Počet stížností 2017	Počet stížností 2018 vč. stížností vyřízených z roku 2017
Generální ředitelství	73	40
KrP pro hlavní město Prahu	181	205
KrP v Příbrami	70	63
KrP v Českých Budějovicích	41	31
KrP v Plzni	35	36
KrP v Karlových Varech	29	44
KrP v Ústí nad Labem	69	105
KrP v Liberci	17	29
KrP v Hradci Králové	62	44
KrP v Pardubicích	17	21
KrP v Jihlavě	13	15
KrP v Brně	98	135
KrP v Olomouci	80	79
KrP v Ostravě	116	125
KrP ve Zlíně	21	30
CELKEM	922	1 002

18.3 Petice

Ve sledovaném období nebyla podána u Úřadu práce ČR žádná petice.

18.4 Podněty

V roce 2018 bylo u Úřadu práce ČR podáno celkem 1 475 podnětů, z toho 471 podnětů týkajících se oblasti zaměstnanosti, 921 podnětů týkajících se oblasti nepojistných sociálních dávek a 83 podnětů týkajících se dalších činností Úřadu práce ČR.

Přehled podnětů dle oblastí je uveden v příloze č. 10.



19. POSKYTOVÁNÍ INFORMACÍ PODLE ZÁKONA Č. 106/1999 SB., O SVOBODNÉM PŘÍSTUPU K INFORMACÍM, VE ZNĚNÍ POZDĚJŠÍCH PŘEDPISŮ

Úřad práce ČR plní svou povinnost jako povinný subjekt ve smyslu ustanovení § 2 zákona č. 106/1999 Sb., o svobodném přístupu k informacím, ve znění pozdějších předpisů (dále jen „zákon“). Poskytování informací je upraveno vnitřním řídicím aktem - směrnicí generálního ředitele a informace jsou poskytovány jak generálním ředitelstvím, tak krajskými pobočkami Úřadu práce ČR, přičemž odpovědným útvarem za poskytování informací je příslušný Odbor kontrolně právní.

V roce 2018 Úřad práce ČR přijal a vyřídil 180 písemných žádostí o poskytnutí informací podaných v režimu zákona a z tohoto počtu 39 žádostí v souladu s ustanovením § 15 zákona odmítl nebo částečně odmítl. Přehled o poskytování informací podle zákona o svobodném přístupu k informacím je uveden v příloze č. 11.

20. NAKLÁDÁNÍ S POHLEDÁVKAMI ÚŘADU PRÁCE ČR

Vymáhání pohledávek Úřadu práce ČR je upraveno vnitřním řídicím aktem – směrnicí generální ředitelky Jednotný postup při nakládání s pohledávkami Úřadu práce České republiky.

Pohledávky na Úřadu práce ČR vznikají zejména v oblasti zaměstnanosti (přeplatky na podporách v nezaměstnanosti, vrácení kompenzace, vrácení nákladů rekvalifikací), v oblasti nepojistných sociálních dávek (přeplatky na dávkách státní sociální podpory, hmotné nouze, příspěvku na péči, dávkách pro zdravotně postižené), ochrany zaměstnanců při platební neschopnosti zaměstnavatele (pohledávky za vyplacené mzdové nároky a odvody podle zákona č. 118/2000 Sb.), výživného (pohledávky za výživným u dětí svěřených do pěstounské péče), uložených pokut podle procesních předpisů (správní řád, daňový řád) a také v oblasti občanskoprávní.



Základním předpisem pro vymáhání pohledávek je zákon č. 219/2000 Sb., o majetku České republiky a jejím vystupování v právních vztazích, ve znění pozdějších předpisů. Úřad práce ČR část pohledávek předává k vymáhání dle daňového řádu v rámci dělené správy Celní správě ČR, část pohledávek vymáhá sám, a to buď v režimu daňového řádu (pohledávky, kde je Úřad práce ČR exekučním orgánem) anebo v režimu nedaňovém (občanskoprávní cestou).

Přehled celkové výše pohledávek předaných krajskými pobočkami Úřadu práce ČR k vymáhání Celní správě ČR je uveden v příloze č. 12.

Úspěšnost vymáhání pohledávek závisí zejména na struktuře klientely Úřadu práce ČR, kdy často jde o osoby s nízkou možností dluh splácet a se zadlužením i jinými pohledávkami (např. klienti systému hmotné nouze). Nejvyšší finanční objem tvoří pohledávky vymáhané Úřadem práce ČR v oblasti ochrany zaměstnanců při platební neschopnosti zaměstnavatele, kdy Úřad práce ČR vyplácí za zaměstnavatele v insolvenční dlužné mzdové nároky – v těchto případech je vymáhání závislé na situaci úpadku zaměstnavatele a vývoji insolvenčního řízení, kdy je Úřad práce ČR uspokojen v příslušném pořadí dle zbývajících majetkové podstaty. Další významnou oblastí je oblast pohledávek za výživným u dětí svěřených do pěstounské péče, kde nárůst pohledávek souvisí s nárůstem agendy pěstounské péče.

21. NEPOJISTNÉ SOCIÁLNÍ DÁVKY

V oblasti nepojistných sociálních dávek byly v průběhu roku 2018, z úrovně GŘ ÚP ČR realizovány zásadní metodicko–sjednocující porady, workshopy a specifické pracovní skupiny k implementaci legislativních změn v oblasti NSD, prioritně u agend hmotné nouze, státní sociální podpory, dávek pěstounské péče a dávek pro osoby se zdravotním postižením a s důrazem na reálné dopady a na zvýšenou náročnost administrace vybraných typů dávek.

Přehled počtu a objemu vyplacených nepojistných sociálních dávek v roce 2018 je uveden v příloze č. 13a-e.



21.1 Státní sociální podpora a druhy dávek SSP

System SSP je upraven zákonem č. 117/1995 Sb., o státní sociální podpoře, ve znění pozdějších předpisů (dále jen „zákon o SSP“). System SSP chápe rodinu jako soužití rodičů a nezaopatřených dětí ve společné domácnosti. V závislosti na příjmu rodiny jsou poskytovány přídavek na dítě, příspěvek na bydlení, porodné. Bez ohledu na příjem rodiny se poskytují rodičovský příspěvek a pohřebné.

Od ledna 2018 vstoupila v platnost druhá část novely zákona č. 117/1995 Sb. o státní sociální podpoře, která u přídavků na dítě navýšila koeficient pro stanovení nároku z 2,4 na 2,7 násobek životního minima rodiny a v případě, že některá ze společně posuzovaných osob měla v některém měsíci příjem, vzniká nárok na dávku ve zvýšené výměře.

U příspěvku na bydlení nelze od ledna 2018 akceptovat paušální platby. Náklady na bydlení musí být rozepsány na jednotlivé položky, náklady za plnění poskytovaná s užíváním bytu se prokazují podrobným rozpisem jednotlivých služeb. Zálohově hrazené náklady musí být zúčtovány.

V březnu a říjnu 2018 se realizovaly metodické dny státní sociální podpory, kterých se zúčastnili zástupci KrP ÚP, GŘ ÚP a MPSV. Na těchto jednáních se řešily případy z praxe související s novelou a s výplatou dávek s evropským prvkem.

V květnu a listopadu 2018 proběhlo jednání pracovní skupiny SSP, na kterém byly projednány podněty z území na úpravu aplikace, které vznikly na základě praktických zkušeností s využíváním informačního systému a byly nastíněny změny týkající se další připravované novely státní sociální podpory s předpokládanou účinností k 1. 1. 2019.

V roce 2018 se pracovníci odboru intenzivně zapojovali do přípravy projektu EESSI, který má být nasazen do produkce v červenci 2019 a na přípravě projektu Jednotného portálového řešení práce a sociálních věcí, který má být nasazen do produkce v květnu 2019.

21.1.1 Přídavek na dítě

Přídavek na dítě je základní, dlouhodobou dávkou, poskytovanou rodinám s dětmi, která jim pomáhá krýt náklady, spojené s výchovou a výživou nezaopatřených dětí



Nárok na přídavek na dítě má nezaopatřené dítě, které žije v rodině, jejíž rozhodný příjem je nižší než 2,7násobek částky životního minima rodiny. Pro nárok na dávku se posuzuje příjem za předchozí kalendářní čtvrtletí, za příjem se považuje i rodičovský příspěvek. Výše přídavku na dítě se odvíjí od jeho věku a pohybuje se od 500 Kč do 700 Kč měsíčně. Od roku 2018 je možné navýšení ve výši 300 Kč na každé z dětí v případě, pokud alespoň jeden z rodičů v předchozím čtvrtletí pracoval jako zaměstnanec nebo OSVČ a s příjmem minimálně 3.410,- Kč za měsíc. O přídavek na dítě lze zažádat tři měsíce zpětně od měsíce, za který přídavek na dítě náleží. Důležité také je, že o dávku je třeba žádat každé čtvrtletí.

21.1.2 Příspěvek na bydlení

Příspěvek na bydlení přispívá na krytí nákladů na bydlení rodinám či jednotlivcům s nízkými příjmy. Poskytování příspěvku podléhá testování příjmů rodiny za kalendářní čtvrtletí. Nárok na dávku vznikne, pokud náklady na bydlení přesahují částku součinu rozhodného příjmu v rodině a koeficientu 0,30 (na území hl. m. Prahy 0,35), nebo pokud součin rozhodného příjmu v rodině a koeficientu 0,30 (0,35) není vyšší než částka normativních nákladů na bydlení. Za příjem se považují i přídavek na dítě a rodičovský příspěvek. U příspěvku na bydlení nelze již akceptovat paušální platby. Náklady na bydlení musí být rozepsány na jednotlivé položky, náklady za plnění poskytovaná s užíváním bytu se prokazují podrobným rozpisem jednotlivých služeb. Zálohově hrazené náklady musí být zúčtovány.

21.1.3 Rodičovský příspěvek

Na rodičovský příspěvek má rodič nárok, jestliže po celý kalendářní měsíc osobně celodenně a řádně pečuje o nejmladší dítě v rodině a žadatel o dávku i nejmladší dítě v rodině splňují podmínku trvalého pobytu a bydliště na území ČR. Podle výše denního vyměřovacího základu ke dni narození dítěte může rodič volit výši a tím i délku čerpání rodičovského příspěvku, přičemž celková výše čerpání rodičovského příspěvku činí 220 000 Kč. Při poskytování této dávky není testován příjem rodiny ani výdělečná činnost pečujícího rodiče.

Od 1. 1. 2018 nabyla účinnosti novela zákona č. 117/1995 Sb., o státní sociální podpoře, na základě které bylo upraveno navýšení celkové částky rodičovského



příspěvku u vícerčat na 330 000 Kč. Byla umožněna volba výše dávky až do 7 600 Kč těm rodičům, kterým nebylo možné stanovit denní vyměřovací základ ke dni narození dítěte. Byla zrušena horní hranice čerpání RP ve výše 11 500 Kč. Nově mohou rodiče volit výši dávky až do 70% 30 násobku denního vyměřovacího základu (u rodičů vícerčat až do 1,5 násobku 70% 30násobku denního vyměřovacího základu. Pěstounům v evidenci, kterým bylo dítě svěřeno do pěstounské péče na přechodnou dobu, k 1. 1. 2018 zanikl nárok na rodičovský příspěvek. Pokud byla dávka obdobná rodičovskému příspěvku vyplacena na totéž dítě v jiném státě, započítá se takto vyplacená částka do celkové výše rodičovského příspěvku (protisouběhové pravidlo).

21.1.4 Porodné

Porodné je dávka, kterou se jednorázově přispívá na náklady související s narozením prvního a druhého živě narozeného dítěte. Nárok na porodné má ode dne převzetí dítěte do trvalé péče nahrazující péči rodičů také osoba, která převzala dítě do takové péče do 1 roku jeho věku, pokud toto dítě bylo prvním nebo druhým dítětem této osoby. Při poskytnutí dávky je testován příjem rodiny v předchozím kalendářním čtvrtletí, který nesmí překročit 2,7 násobek životního minima rodiny. Výše dávky na první živě narozené dítě je 13 000 Kč, na druhé živě narozené dítě pak 10 000 Kč. Za příjem se nepovažuje rodičovský příspěvek ani přídavek na dítě.

21.1.5 Pohřebné

Touto dávkou se přispívá na náklady spojené s vypravením pohřbu nezaopatřeného dítěte nebo rodiče nezaopatřeného dítěte. Příjem rodiny se netestuje.

21.1.6 Dávky vyplácené podle Nařízení EU

Mezi rodinné dávky vyplácené podle Nařízení EU patří přídavek na dítě a rodičovský příspěvek. Porodné a příspěvek na bydlení patří mezi sociální výhody. V případě splnění podmínek ÚP ČR vyplácí dávky buď z důvodu primární kompetence v plné výši, nebo z důvodu sekundární kompetence jako doplatek dávky, pokud je výše dávky v ČR vyšší než v primárně kompetentním státě. Pokud primárně kompetentní členský stát nereaguje, na základě Nařízení EU začne ČR jako sekundárně kompetentní stát vyplácet doplatek, pokud je mu známa výše dávky v druhém



členském státě. Pouze v případě, kdy druhý z rodičů, který nežije s dítětem ve společné domácnosti, nespolupracuje s primárně kompetentním státem, ČR vyplatí prozatímně celou dávku a následně požádá druhý členský stát o její úhradu. Stejně tak probíhá vzájemná úhrada mezi ČR a dalšími členskými státy v případě, kdy ČR nebo jiný členský stát vyplatil neoprávněně dávky z důvodu, že klient včas nenahlásil zahájení výdělečné činnosti v členském státě, který začal být kompetentním k výplatě. Novela zákona č. 117/1995 Sb., o státní sociální podpoře má významné dopady na dávky vyplácené v rámci EU. Například potřeba prověřování více podkladů pro uznání či nepřiznání nároku druhého členského státu u refundací. Při čtvrtletním vyřizování přídatků na děti ve vztahu k EU, dochází k enormnímu navýšení administrativy, včetně úkonů ve správním řízení.

21.1.7 E-formuláře

Pro ověřování podmínek pro rodinné dávky v rámci EU (přídavek na dítě a rodičovský příspěvek) se dle Nařízení Evropského společenství používají tzv. E formuláře. Formuláře jsou zasílány na ÚP ČR a MPSV zpravidla kompetentními zahraničními institucemi. Zejména jde o:

- Formulář E-001 Žádost o informace, sdělení informace, žádost o formuláře, urgencye (všeobecný formulář).
- Formulář E-401 Potvrzení týkající se skladby rodinných příslušníků pro účely přiznání rodinných dávek.
- Formulář E-411 Žádost o informace o nároku na rodinné dávky v členských státech, kde rodinní příslušníci bydlí.

E-formuláře postupně nahrazují tzv. sedm řady F 001 až F 026, u kterých se v budoucnu počítá s elektronizací.

21.2 Dávky pěstounské péče

Ve věci řízení o dávkách pěstounské péče se postupuje dle zákona č. 359/1999 Sb., o sociálně-právní ochraně dětí, ve znění pozdějších předpisů (dále jen „ZSPOD“). Všechny dávky pěstounské péče byly v roce 2018 vypláceny bez větších problémů, ačkoliv začátkem roku výrazně narostl objem administrativy v souvislosti



s vyplňováním Prohlášení poplatníka daně z příjmu fyzických osob, které je nutné k vyhodnocení odvodů a ročního zúčtování daně z příjmu dle zákona č 586/1992 Sb., o daních z příjmu u dávky odměna pěstouna.

V oblasti dávek pěstounské péče došlo k meziročnímu nárůstu počtu pěstounů. K 31. 12. 2017 bylo evidováno 12 882 pěstounů a k 31. 12. 2018 již bylo evidováno 13 094 pěstounů. Nárůst o cca 2 % byl způsoben dlouhodobou podporou pěstounské péče ze strany MPSV ČR, průběžnou osvětou veřejnosti a snahou soudů a odborů sociálně-právní ochrany dětí obecních úřadů obcí s rozšířenou působností přednostně umísťovat děti do náhradní rodinné péče před umísťováním dětí v zařízeních pro péči o děti nebo mládež. Zároveň od 1. 1. 2018 došlo novelou ZSPOD ke změně výše dávek pěstounské péče odměna pěstouna a příspěvku na úhradu potřeb dítěte. Přehled vyplacených dávek pěstounské péče za rok 2018 je uveden v příloze č. 13c.

21.2.1 Příspěvek na úhradu potřeb dítěte

Nárok na příspěvek na úhradu potřeb dítěte má nezletilé nezaopatřené dítě svěřené do pěstounské péče, poručenství nebo do pěstounské péče na přechodnou dobu. Nárok je zachován i po dosažení zletilosti dítěte, nejdéle však do dvacátého šestého roku jeho věku, jde-li o nezaopatřené dítě podle zákona upravujícího státní sociální podporu, které trvale žije a společně uhrazuje náklady na své potřeby s osobou, která byla do dosažení jeho zletilosti osobou pečující.

Legislativní změnou došlo od 1. 1. 2018 k navýšení částek příspěvku na úhradu potřeb dítěte v § 47f odst. 3, 4, které se zvýšily o 10%.

Výše příspěvku na úhradu potřeb dítěte činí za kalendářní měsíc:

4 950 Kč pro dítě ve věku do 6 let,

6 105 Kč pro dítě ve věku od 6 do 12 let,

6 985 Kč pro dítě ve věku od 12 do 18 let,

7 260 Kč pro dítě ve věku od 18 do 26 let.

Jde-li o dítě, které je podle zákona o sociálních službách osobou závislou na pomoci jiné fyzické osoby, činí příspěvek na úhradu potřeb dítěte dle následující tabulky:

**Tabulka 8 - Výše příspěvku na úhradu potřeb dítěte ve stupních závislosti**

Dítě ve věku	Dítě ve stupni závislosti I (lehká závislost) Kč	Dítě ve stupni závislosti II (středně těžká závislost) Kč	Dítě ve stupni závislosti III (těžká závislost) Kč	Dítě ve stupni závislosti IV (úplná závislost) Kč
Do 6 let	5 115	6 105	6 490	7 040
6 – 12 let	6 215	7 480	7 975	8 635
12 – 18 let	7 095	8 580	9 130	9 570
18 – 26 let	7 425	8 910	9 460	9 900

21.2.2 Odměna pěstouna

Nárok na odměnu pěstouna má osoba pečující a osoba v evidenci (osoba pečující i po dosažení zletilosti dítěte, pokud má dítě nárok na příspěvek na úhradu potřeb dítěte). Pokud jsou oba manželé osobou pečující nebo osobou v evidenci, náleží odměna pěstouna pouze jednomu z nich. S ohledem na formu „odměny pěstouna“, na kterou je z hlediska některých zákonů nahlíženo jako na příjem, zaměstnanci útvarů NSD ÚP ČR museli napomáhat s vyplňováním „Prohlášení poplatníka daně z příjmů fyzických osob ze závislé činnosti“ a shromažďovat podklady k zajištění ročního zúčtování daně z příjmu za zdaňovací období roku 2017 ve vazbě na zákon č. 586/1992 Sb., o daních z příjmu. V průběhu kalendářního roku 2018 museli zaměstnanci útvarů NSD ÚP ČR úzce spolupracovat s osobami pečujícími a osobami v evidenci na vyplnění, uplatnění daňových zvýhodnění, podepsání a průběžném zaznamenávání změn v „Prohlášení poplatníka daně z příjmů fyzických osob ze závislé činnosti“ na rok 2018. V souvislosti s potřebou kontroly a vyčíslení odvodů pojistného na sociální a zdravotní pojištění, odvodů zálohy daně z příjmu, daňového bonusu z odměny pěstouna a změnami, týkajícími se příslušných zákonů, vzrostl zaměstnancům útvarů NSD ÚP ČR objem agendy. V návaznosti na časté změny daňových a s nimi souvisejících zákonů absolvují tito zaměstnanci každoročně vzdělávání v této oblasti. I v roce 2018 pracovníci útvarů NSD poskytovali pěstounům metodické poradenství při vyplňování formulářů. Z doložených podkladů pracoviště PaM v Jeseníku provedlo roční zúčtování daně z příjmu z dávky odměna pěstouna.

Legislativní změnou došlo od 1. 1. 2018 k navýšení částek odměny pěstouna v § 47j odst. 1, které se zvýšily o 50%, s výjimkou odměny náležející osobám v evidenci. Výše odměny pěstouna činí za kalendářní měsíc, není-li dále stanoveno jinak,

- a) 12 000 Kč, je-li pečováno o 1 dítě,



- b) 18 000 Kč, je-li pečováno o 2 děti,
- c) 30 000 Kč,
 - 1. je-li pečováno alespoň o 3 děti,
 - 2. je-li pečováno alespoň o jedno dítě, které je osobou závislou na pomoci jiné fyzické osoby ve stupni II (středně těžká závislost) nebo ve stupni III (těžké závislost) nebo ve stupni VI (úplná závislost),
- d) 20 000 Kč, jde-li o osobu v evidenci, a to i v případě, že nepečuje o žádné dítě.“.

21.2.3 Příspěvek při převzetí dítěte

Nárok na příspěvek při převzetí dítěte má osoba pečující, která převzala dítě do pěstounské péče. Příspěvek při převzetí dítěte nenáleží dle ZSPOD osobám v evidenci.

21.2.4 Příspěvek na zakoupení osobního motorového vozidla

Na příspěvek má nárok osoba pečující, která má v pěstounské péči nejméně 3 děti nebo má nárok na odměnu pěstouna z důvodu péče o 3 děti, včetně zletilých nezaopatřených dětí, jež zakládají osobě pečující nárok na odměnu pěstouna. Výše příspěvku na zakoupení motorového vozidla činí 70 % pořizovací ceny motorového vozidla nebo prokázaných výdajů na opravy, nejvýše však 100 000 Kč. Součet těchto příspěvků poskytnutých osobě pečující v období posledních deseti kalendářních let před dnem podání žádosti nesmí přesáhnout 200 000 Kč. Podmínkou je, že osoba pečující nesmí motorové vozidlo používat k výdělečné činnosti.

21.2.5 Příspěvek při ukončení pěstounské péče

Nárok na příspěvek při ukončení pěstounské péče má fyzická osoba, která byla ke dni dosažení zletilosti v pěstounské péči (osoby pečující i osoby v evidenci), a to ke dni zániku nároku této osoby na příspěvek na úhradu potřeb dítěte. Výše jednorázového příspěvku činí 25 000 Kč a každé osobě náleží jen jednou.



21.3 Státní příspěvek na výkon pěstounské péče – účelový transfer

Nárok na státní příspěvek na výkon pěstounské péče (dále jen SPVPP), podle § 47d zákona č. 359/1999 Sb., o sociálně-právní ochraně dětí, ve znění pozdějších předpisů, má obecní úřad obce s rozšířenou působností na základě vydání správního rozhodnutí o úpravě práv a povinností při výkonu pěstounské péče podle § 47b odst. 2 ZSPOD nebo obecní úřad obce s rozšířenou působností, obecní úřad, krajský úřad, nebo pověřená osoba, která uzavřela dohodu o výkonu pěstounské péče podle § 47b ZSPOD. SPVPP je určen na pokrytí nákladů vynakládaných na zajišťování pomoci osobám pečujícím, osobám v evidenci nebo svěřeným dětem a na provádění dohledu nad pěstounskou péčí. Vzhledem k tomu, že se nejedná o dotaci, ale o neinvestiční transfer, přináší kontrola čerpání tohoto příspěvku velké problémy spojené s nevyčerpanými prostředky, které se převádějí do následujícího kalendářního roku. Krajské pobočky Úřadu práce ČR provádějí veřejnosprávní kontrolu čerpání státního příspěvku na výkon pěstounské péče dle zákona č. 320/2001 Sb., o finanční kontrole, ve znění pozdějších předpisů a dle zákona č. 359/1999 Sb., o sociálně-právní ochraně dětí, ve znění pozdějších předpisů.

Vyplacené řádné příspěvky na výkon pěstounské péče jsou uvedeny v příloze č. 14.

21.4 Systém dávek pomoci v hmotné nouzi

Systém dávek pomoci v hmotné nouzi upravuje zákon č. 111/2006 Sb., o pomoci v hmotné nouzi, ve znění pozdějších předpisů (dále jen „ZPHN“). Jde o formu pomoci osobám s nedostatečnými příjmy. Jde o opatření, kterým se bojuje proti sociálnímu vyloučení, a kterým se motivují osoby v hmotné nouzi k aktivní snaze zajistit si finanční prostředky pro uspokojení svých životních potřeb.

Zákonem č. 98/2017 Sb., kterým se změnil ZPHN, byla nově nastavena pravidla pro vyplácení dávky pomoci v hmotné nouzi příspěvek na živobytí (dále jen „příspěvek na živobytí“). Tato změna se dotkla všech poživatelů příspěvku na živobytí, kteří příspěvek na živobytí v posledních 12 měsících pobírali příspěvek na živobytí alespoň 6 měsíců, a to tak, že těmto osobám byla část příspěvku na živobytí povinně vyplácena poukázkami opravňující k nákupu zboží ve stanovené hodnotě (dále jen



„poukázky“). Jelikož se uvedená změna dotkla všech osob bez ohledu na jejich zdravotní stav či životní situaci, byl ze strany těchto osob činěn tlak na změnu ZPHN. Dne 14. 2. 2018 byl skupinou poslanců předložen návrh na změnu zákona, a to sněmovním tiskem (dále jen „tisk“) č. 89/0. V uvedeném tisku byly navrženy změny jako například, aby poukázky nebyly vypláceny v případě, že příjemce hmotné nouze je klientem pobytové sociální služby, nebo je déle než jeden měsíc ve zdravotnickém zařízení aj. Navržený tisk prošel celkem šesti úpravami. Poslanecká sněmovna na své 24. schůzi schválila ustanovení č. 402, a to v podobě tisku č. 89/6. Dne 11. 12. 2018 Prezident ČR podepsal návrh zákona a dne 20. 12. 2018 byl ve Sbírce zákonů v částce 153 vyhlášen zákon č. 309/2018 Sb., kterým se mění ZPHN s účinností od 1. 1. 2019. Nově se poukázky nebudou vyplácet v případech, kdy výše příspěvku na živobytí nepřesahuje 500 Kč, a v případech, kdy je příjemce nebo osoba s ním společně posuzovaná osobou, která poskytuje péči podle § 3 odst. 1 písm. a) bodu 5, nebo osobou, které 1. jsou poskytovány pobytové sociální služby, 2. je poskytována zdravotní péče ve zdravotnickém zařízení po celý kalendářní měsíc, 3. byla pravomocným rozhodnutím soudu omezena svéprávnost, 4. byl přiznán příspěvek na péči ve stupni III (těžká závislost) nebo stupni IV (úplná závislost), a to ode dne právní moci rozhodnutí o přiznání této dávky, nebo je osobou starší 70 let, 5. byla přiznána invalidita III. stupně, anebo v případech, kdy se jedná o důvody hodné zvláštního zřetele. Sdělením vedoucího oddělení NSD pro HN, SPP a sociální práci č. 18/2018 - Výplata dávek pomoci v hmotné nouzi ve věcné formě prostřednictvím poukázek, byl sjednocen postup zaměstnanců ÚP ČR v souvislosti se změnou zákona. Současně byl za spolupráce se společností OKsystem a.s. upraven informační systém OKnouze. Na základě změny výplaty části příspěvku na živobytí poukázkami bylo vyvoláno jednání s dodavateli poukázek (Edenered, Sodexo a Up ČR), kteří byli seznámeni s novou ZPHN a také s postupem zaměstnanců ÚP ČR.

Mimo novely ZPHN byly v průběhu roku 2018 pro metodiky Krajských poboček ÚP ČR pořádány metodické dny hmotné nouze, zaměřené na aktuální témata a řešení naléhavých problémů dle praxe pracovišť. Významným mezníkem bylo metodické školení v Táboře, kterého se zúčastnili i zástupci Ministerstva práce a sociálních věcí, a to zástupci odboru odvolání a správních činností, odboru nepojistných sociálních a rodinných dávek a odboru legislativního. Zaměstnanci oddělení NSD pro HN, SSP



a sociální práci a zaměstnanci krajských poboček ÚP ČR se dále účastní pravidelných jednání specifických pracovních skupin, jako jsou např. PS k Operačnímu programu Potravinové a materiální pomoci, k výběrovým řízením MPSV na IT aplikace, Kulatého stolu pořádaného veřejnou ochránkyní práv apod.

Současně s pořádanými metodickými dny byla pro nové zaměstnance ÚP ČR, oddělení hmotné nouze, připravena řada sérií školení, při kterých se seznamovali nejen se zvláštním zákonem, ale také se základními postupy správního řádu.

Oddělení NSD pro HN, SSP a sociální práci Generálního ředitelství ÚP ČR uskutečnilo vnitřní kontroly vybraných kontaktních pracovišť ÚP ČR. Cílem vnitřních kontrol bylo prověření dodržování metodických postupů stanovených GŘ ÚP ČR a MPSV v agendě dávek pomoci v hmotné nouzi.

21.4.1 Doplatek na bydlení

Dávka doplatek na bydlení pomáhá společně s vlastními příjmy občana a příspěvkem na bydlení ze systému státní sociální podpory uhradit odůvodněné náklady na bydlení. Výše doplatku na bydlení je stanovena tak, aby po zaplacení odůvodněných nákladů na bydlení (tj. nájmu, služeb s bydlením spojených a nákladů za dodávky energií) zůstala osobě či rodině částka živobytí. Nárok na dávku má žadatel užívající byt, kterého je vlastník nebo nájemce, a jehož příjem (příjem společně posuzovaných osob) je po úhradě odůvodněných nákladů na bydlení nižší než částka jeho živobytí (částka živobytí společně posuzovaných osob).

21.4.2 Příspěvek na živobytí

Tato dávka pomoci v hmotné nouzi řeší nedostatečný příjem osoby, případně okruhu společně posuzovaných osob, který je dán zákonem č. 110/2006 Sb., o životním a existenčním minimu, ve znění pozdějších předpisů. Nárok vzniká za splnění zákonných podmínek, pokud po odečtení přiměřených nákladů na bydlení nedosahuje příjem osoby či rodiny částky živobytí.

Částka živobytí je stanovena pro každou osobu individuálně, a to na základě hodnocení její snahy a možností, ale také udělených sankcí. Odvíjí se od částek existenčního a životního minima. Výše příspěvku na živobytí se stanovuje jako rozdíl



mezi živobytím osoby nebo rodiny a jejich příjmem, od kterého se odečtou přiměřené náklady na bydlení.

21.4.3 Mimořádná okamžitá pomoc

Prostřednictvím mimořádné okamžité pomoci může být poskytnuta pomoc v situacích nepříznivého a mimořádného charakteru, kdy je potřeba poskytnout pomoc bezprostředně.

Jde o situace jako:

- osoba neplní podmínky hmotné nouze pro opakované dávky, ale kvůli nedostatku finančních prostředků jí hrozí vážná újma na zdraví;
- osobu postihne vážná mimořádná událost a celkové sociální a majetkové poměry této osoby jí neumožňují překonat událost vlastními silami. Takovou událostí je živelní pohroma, požár, ekologická nebo průmyslová havárie nebo jiná destruktivní událost;
- osoba nemá vzhledem k příjmům a celkovým sociálním a majetkovým poměrům dostatečné prostředky:
 - k úhradě nezbytného jednorázového výdaje, spojeného zejména se zaplacením správního poplatku při prokázané ztrátě osobních dokladů, při vydání duplikátu rodného listu nebo dokladů potřebných k přijetí do zaměstnání, s úhradou jízdného v případě ztráty peněžních prostředků, a v případě nezbytné potřeby s úhradou noclehu;
 - na úhradu nákladů spojených s pořízením nebo opravou nezbytných základních předmětů dlouhodobé potřeby;
 - k uhrazení odůvodněných nákladů vzniklých v souvislosti se vzděláním nebo se zájmovou činností nezaopatřených dětí a na zajištění nezbytných činností souvisejících se sociálně-právní ochranou dětí;
- osoba nemůže v daném čase, s ohledem na neuspokojivé sociální zázemí a nedostatek finančních prostředků, úspěšně řešit svoji situaci a je ohrožena sociálním vyloučením. Jedná se zejména o osobu, která:
 - je propuštěna z výkonu vazby nebo z výkonu trestu odnětí svobody, nebo



- je po ukončení léčby závislostí propuštěna ze zdravotnického zařízení, psychiatrické léčebny nebo léčebného zařízení pro závislosti, nebo
- je propuštěna ze školského zařízení pro výkon ústavní či ochranné výchovy nebo z pěstounské péče po dosažení zletilosti, respektive v 19 letech, nebo
- nemá uspokojivě naplněny životně důležité potřeby vzhledem k tomu, že je osobou bez přístřeší, nebo je osobou, jejíž práva a zájmy jsou ohroženy trestnou činností jiné osoby.

21.4.4 Sociální šetření a šetření v místě

Šetření v místě u dávek pomoci v hmotné nouzi a při něm získané informace slouží pro účely vyhodnocení nároku na dávky HN. Šetření v místě mohou provádět zaměstnanci orgánu pomoci v hmotné nouzi zařazení na pozici referent NSD i sociální pracovník.

Cílem šetření v místě je zejména ověření rozhodných skutečností uvedených žadatelem při podání žádosti. Zaměřuje se především na sociální a majetkové poměry těchto osob a stanovení okruhu společně posuzovaných osob. Šetření v místě je možné realizovat i neohlášeně, aby byl zjištěn aktuální faktický stav. Ze šetření v místě se sepisuje záznam, který je součástí správního (agendového) spisu a je jedním z podkladů pro rozhodnutí. Sociální šetření je zaměřeno na komplexní prověření situace klienta.

Cílem sociálního šetření je navázání pozitivního kontaktu s klientem i se členy jeho rodiny, který je nezbytný pro analyzování jejich obtížné sociální situace a hledání následných možností a cest vedoucích ke změně problémové sociální situace klienta a jeho uplatnění na trhu práce (k eliminaci závislosti na dávkách pomoci v HN). Úřad práce ČR plní tzv. distribuční roli, jejíž cílem je mj. směřovat klienta k sociálním pracovníkům obcí, poskytovatelům sociálních služeb apod.

V oblasti dávek pomoci v hmotné nouzi se sociální šetření realizují na základě konkrétních ustanovení zákona o pomoci v HN. Ze sociálního šetření se sepisuje Záznam ze sociálního šetření, který je součástí spisové dokumentace sociálního pracovníka. Sociální šetření může vykonávat pouze zaměstnanec krajské pobočky

zařazený jako sociální pracovník, který splňuje podmínky pro výkon povolání sociálního pracovníka (zákon č.108/2006 Sb., o sociálních službách).

Podle § 63 odst. 1 zákona o pomoci v hmotné nouzi jsou zaměstnanci orgánu pomoci v hmotné nouzi oprávněni vstupovat do obydlí, v němž tyto osoby žijí pouze na základě souhlasu žadatele o dávku, příjemce dávky a osob společně posuzovaných.

Tabulka 9 - Dávky pomoci v hmotné nouzi - provedená sociální šetření a šetření v místě v roce 2018 (v tis.)

Krajské pobočky	Sociální šetření	Šetření v místě
Praha	1,6	3,0
Brno	0,6	9,5
České Budějovice	1,5	5,9
Hradec Králové	0,4	3,3
Jihlava	0,6	3,8
Karlovy Vary	0,5	3,1
Liberec	0,9	3,2
Olomouc	0,6	9,0
Ostrava	14,7	22,9
Pardubice	0,5	2,7
Plzeň	2,2	3,8
Příbram	2,8	12,5
Ústí nad Labem	6,6	21,4
Zlín	2,5	4,3
Celkový součet	36,1	108,5

zdroj: OKcentrum

21.5 Příspěvek na péči, dávky pro osoby se zdravotním postižením a průkaz pro osoby se zdravotním postižením

21.5.1 Příspěvek na péči

Příspěvek na péči je podle zákona o sociálních službách určen osobám, které z důvodu dlouhodobě nepříznivého zdravotního stavu potřebují pomoc jiné fyzické



osoby při zvládnání základních životních potřeb v rozsahu stanoveném stupněm závislosti, pokud jim pomoc poskytuje osoba blízká, asistent sociální péče, registrovaný poskytovatel sociálních služeb, dětský domov nebo speciální lůžkové zařízení hospicového typu. Výše příspěvku na péči činí pro osoby do 18 let v I. stupni závislosti 3 300 Kč, ve II. stupni závislosti 6 600 Kč, ve III. stupni závislosti 9 900 Kč a ve IV. stupni závislosti 13 200 Kč. Pro osoby starší 18 let činí výše příspěvku na péči v I. stupni závislosti 880 Kč, ve II. stupni závislosti 4 400 Kč, ve III. stupni závislosti 8 800 Kč, ve IV. stupni závislosti 13 200 Kč.

Vedle příspěvku na péči se poskytuje rovněž zvýšení příspěvku na péči o 2 000 Kč, a to nezaopatřeným dětem pobírajícím příspěvek či rodičům pobírajícím příspěvek, kteří pečují o nezaopatřené děti, pokud příjem jejich a osob společně posuzovaných za rozhodné období nedosahuje dvojnásobku životního minima. Zvýšení příspěvku na péči o 2 000 Kč se rovněž poskytuje všem nezletilým dětem ve věku od 4 do 7 let, jestliže mají stanovený III. nebo IV. stupeň závislosti.

Nedílnou součástí řízení o dávku příspěvek na péči je provedení sociálního šetření, které je jedním z podkladů pro posouzení stupně závislosti. Sociální pracovníci ÚP ČR provádějí rovněž kontrolu využívání příspěvku na péči. V průběhu roku 2018 provedli sociální pracovníci ÚP ČR celkem 27 454 kontrol využívání příspěvku na péči.

21.5.2 Příspěvek na mobilitu

Příspěvek na mobilitu je opakující se nároková dávka, která se od 1. 1. 2018 zvýšila ze 400 Kč na 550 Kč měsíčně. Nárok na příspěvek na mobilitu má osoba starší 1 roku, která má nárok na průkaz osoby se zdravotním postižením označený symbolem „ZTP“ nebo „ZTP/P“, opakovaně se v kalendářním měsíci za úhradu dopravuje nebo je dopravována a nejsou jí poskytovány pobytové sociální služby podle zákona o sociálních službách v domově pro osoby se zdravotním postižením, v domově pro seniory, v domově se zvláštním režimem nebo ve zdravotnickém zařízení ústavní péče (z důvodů hodných zvláštního zřetele může být příspěvek na mobilitu přiznán i osobě, které jsou poskytovány uvedené pobytové sociální služby).



21.5.3 Příspěvek na zvláštní pomůcku

Nárok na příspěvek na zvláštní pomůcku mají osoby s těžkou vadou nosného nebo pohybového ústrojí nebo těžkým sluchovým postižením anebo těžkým zrakovým postižením charakteru dlouhodobě nepříznivého zdravotního stavu, které splní zákonem stanovené podmínky pro přiznání příspěvku. Nárok na příspěvek na zvláštní pomůcku poskytovaný na pořízení motorového vozidla nebo speciálního zádržního systému je poskytován také osobám s těžkou nebo hlubokou mentální retardací. Příspěvek na zvláštní pomůcku je nejčastěji poskytován na pořízení motorového vozidla. Od 1. 1. 2018 je výše poskytnutého příspěvku na pořízení motorového vozidla, kromě splnění ostatních podmínek v zákoně, taxativně určena dle výše příjmů žadatele a osob s ním společně posuzovaných; současně, pokud je žadatelem osoba mladší 18 let a splní-li tato další podmínky stanovené zákonem, automaticky má nárok na příspěvek ve výši 200 000 Kč (a to bez hodnocení příjmů).

21.5.4 Průkaz osoby se zdravotním postižením

Průkaz OZP je určen osobám s tělesným, smyslovým nebo duševním postižením charakteru dlouhodobě nepříznivého zdravotního stavu, které podstatně omezuje jejich schopnost pohyblivosti a orientace. Průkaz OZP je přiznáván ve třech stupních – TP, ZTP, ZTP/P, a to dle závažnosti funkčního postižení pohyblivosti a orientace. Na základě stupně přiznaného průkazu OZP mohou držitelé těchto průkazů čerpat benefity, které se k držitelství váží. K 31. 12. 2018 bylo předáno celkem 52 013 průkazů OZP.

22. INSPEKCE POSKYTOVÁNÍ SOCIÁLNĚ-PRÁVNÍ OCHRANY

Účelem provádění inspekce je prostřednictvím definovaných standardů kvality zhodnotit a podpořit dostačující úroveň poskytování sociálně-právní ochrany osobami pověřenými k této činnosti na základě správního rozhodnutí („pověřené osoby“), přičemž je kladen důraz zejména na ochranu oprávněných zájmů dítěte. Inspekci podléhají pověřené osoby, které poskytují sociálně-právní ochranu podle § 48 odst. 2 písm. d), e), f) zákona o sociálně-právní ochraně a zřizují na základě § 48 odst. 2



písm. c) tohoto zákona zařízení pro děti vyžadující okamžitou pomoc („ZDVOP“) podle § 39 odst. 1 písm. c) uvedeného zákona.

V České republice je cca 200 pověřených osob (včetně ZDVOP) s různým počtem pracovišť (míst poskytování sociálně-právní ochrany), které podléhají inspekci. Inspekce se provádí obvykle na základě plánu kontrolní činnosti ÚP ČR pro kalendářní pololetí nebo také na základě vnějšího podnětu od občanů, organizací či jiných orgánů veřejné moci.

Inspekci pro celé území České republiky zajišťují krajské pobočky ÚP ČR v Plzni, v Brně, v Hradci Králové a pro hlavní město Prahu. Organizačně je v rámci krajských poboček ÚP ČR výkon inspekci zařazen do útvarů nepojistných sociálních dávek. Inspekce přímo provádí 10 inspektorů zaměstnanců ÚP ČR. Do 30. 9. 2018 na provádění inspekci rovněž participovali dle potřeby přizvaní specializovaní odborníci (externisté) na základě procesního ustanovení v zákoně o sociálních službách (viz § 98 odst. 3). Metodicko-sjednocující činnosti zajišťuje Generální ředitelství ÚP ČR.

Oprávnění k výkonu inspekci pro ÚP ČR vyplývá z § 50a zákona o sociálně-právní ochraně a proces vlastního výkonu kontrolní (inspekční) činnosti se řídí zákonem o kontrole a procesními ustanoveními § 98 odst. 1-4 zákona o sociálních službách.

Při inspekci je hodnoceno plnění souboru standardů kvality sociálně-právní ochrany uvedených v příloze č. 2 a 3 vyhlášky č. 473/2012 Sb., o provedení některých ustanovení zákona o sociálně-právní ochraně dětí. Standardy obsahují povinnost zpracování písemných pravidel k vnitřním postupům pověřených osob při poskytování sociálně-právní ochrany, kdy je následně kontrolován i postup dle těchto pravidel, a přímé povinnosti pověřených osob. Plnění standardů kvality se hodnotí body, přičemž za každé splněné kritérium standardu kvality se započte 1 bod.

V roce 2018 ÚP ČR provedl celkem 51 inspekci. Z toho 14 inspekci bylo provedeno v zařízeních pro děti vyžadující okamžitou pomoc, 35 inspekci u pověřených osob uzavírajících dohody o výkonu pěstounské péče a zajišťujících výchovnou, poradenskou péči a sledování výkonu pěstounské péče, 2 inspekce u pověřených osob, které zajišťují a provádějí přípravy žadatelů o zprostředkování osvojení nebo pěstounské péče k přijetí dítěte do rodiny.



Při výkonu inspekcí byly nejčastěji zjištěny nedostatky spočívající v nevytvoření vnitřních písemných pravidel a postupů podle standardů kvality, nebo v těchto pravidlech chyběly méně či více podstatné náležitosti či podle nich kontrolované osoby ve své praxi nepostupovaly, a dále nedostatky spočívající v chybném postupu kontrolovaných osob při plnění přímých povinností daných standardy kvality.

Nedodržování standardů kvality sociálně-právní ochrany může být od určité intenzity porušování přestupkem, který projednávají krajské úřady a Magistrát hl. m. Prahy. Dále je zákonem o sociálně-právní ochraně definován větší počet dalších přestupků, kterých se mohou pověřené osoby dopustit (např. poruší práva dítěte). ÚP ČR je povinen krajským úřadům, Magistrátu pro hl. m. Prahu a dalším orgánům veřejné moci (např. krajská hygienická stanice, Státní úřad inspekce práce) zjištění z inspekcí ve vztahu k přestupkům oznamovat.

Pro I. pololetí roku 2019 je plánováno provedení 26 inspekcí, přičemž pro rok 2019 je záměrem provést inspekce u zbývajících kontrolovaných osob, u nichž dosud provedena nebyla. Za období let 2015 - 2018 bylo provedeno celkem 212 inspekcí.

Pololetní plán inspekcí je zveřejňován na internetových stránkách ÚP ČR:

https://portal.mpsv.cz/upcr/oup/plan_spo



23. SEZNAM TABULEK

Tabulka 1 Ukončené evidence.....	22
Tabulka 2 Interní poradenské aktivity	24
Tabulka 3 externí poradenské aktivity	24
Tabulka 4 Job Cluby	25
Tabulka 5 - Počet kontrol z hlediska oblastí za rok 2018	54
Tabulka 6 - Přehled o podaných žádostech a vydaných rozhodnutí o povolení výkonu činnosti dítěte	58
Tabulka 7 - Přehled počtu stížností vyřizovaných jednotlivými krajskými pobočkami a generálním ředitelstvím – porovnání rok 2017 a rok 2018	61
Tabulka 8 - Výše příspěvku na úhradu potřeb dítěte ve stupních závislosti	69
Tabulka 9 - Dávky pomoci v hmotné nouzi - provedená sociální šetření a šetření v místě v roce 2018 (v tis.).....	76

24. SEZNAM GRAFŮ

Graf 1: Vývoj počtu nahlášených volných pracovních míst na ÚP ČR v letech 2015 – 2018 (v tisících).	19
---	----

25. SEZNAM POUŽITÝCH ZKRATEK

AIS	agendové informační systémy
APZ	aktivní politika zaměstnanosti
ČMKOS	Českomoravská konfederace odborových svazů
ČR	Česká republika
ČSSZ	Česká správa sociálního zabezpečení
EHP	Evropský hospodářský prostor
ESF	Evropský sociální fond
ESS	elektronická spisová služba
EU	Evropská unie
EURES	Evropské služby zaměstnanosti
EUROSTAT	Statistický úřad Evropského společenství
GŘ ÚP ČR	Generální ředitelství ÚP ČR
HK ČR	Hospodářská komora ČR
HMN	hmotná nouze
CHPM	chráněné pracovní místo
ICT	informační a komunikační technologie
IOP	integrováný operační program
IPS	informační a poradenské středisko



IT	informační technologie
JISPSV	Jednotný informační systém práce a sociálních věcí
JVM	Jednotné výplatní místo
KA	klíčová aktivita
MIKOP	Metodika individuální a komplexní práce s klienty ÚP ČR
MN	míra nezaměstnanosti
MPO ČR	Ministerstvo průmyslu a obchodu ČR
MPSV ČR	Ministerstvo práce a sociálních věcí ČR
MV ČR	Ministerstvo vnitra ČR
NIP	národní individuální projekt
NNV	nároky z nespotřebovaných výdajů
NSD	nepojistné sociální dávky
OP LZZ	Operační program Lidské zdroje a zaměstnanost
OZP	osoba se zdravotním postižením
PS	poradní sbor
PvN	podpora v nezaměstnanosti
RIP	regionální individuální projekt
SIP	systemový individuální projekt
SM	systemizované místo
SPVPP	Státní příspěvek na výkon pěstounské péče
SSP	státní sociální podpora
SÚIP	Státní úřad inspekce práce
SÚPM	společensky účelná pracovní místa
SVČ	samostatně výdělečná činnost
UoZ	uchazeč o zaměstnání
ÚP ČR	Úřad práce České republiky
VPM	volné pracovní místo
VPP	veřejně prospěšné práce
ZSPOD	zákon o sociálně-právní ochraně dětí, ve znění pozdějších předpisů