



Úřad práce ČR

Krajská pobočka Úřadu práce ČR v Ostravě

Měsíční statistická zpráva

únor 2021

Zprávu předkládá:

Ing. Vladana Purdeková

vedoucí Oddělení zaměstnanosti

<https://www.uradprace.cz/web/cz/statistiky-msk>

Ostrava 2021



Informace o nezaměstnanosti v Moravskoslezském kraji k 28. 2. 2021

V tomto měsíci vzrostl celkový počet uchazečů o zaměstnání na 48 057, počet hlášených volných pracovních míst poklesl na 13 099 a podíl nezaměstnaných osob vzrostl na 5,9 %.

K 28. 2. 2021 evidoval Úřad práce ČR (ÚP ČR), Krajská pobočka v Ostravě celkem 48 057 uchazečů o zaměstnání. Jejich počet byl o 740 vyšší než na konci předchozího měsíce, ve srovnání se stejným obdobím minulého roku je vyšší o 9 452 osob. Z tohoto počtu bylo 45 548 dosažitelných uchazečů o zaměstnání ve věku 15 - 64 let. Bylo to o 685 více než na konci předchozího měsíce. Ve srovnání se stejným obdobím minulého roku byl jejich počet vyšší o 9 950 osob.

V průběhu měsíce bylo nově zaevidováno 4 597 osob. Ve srovnání s minulým měsícem to bylo méně o 1 420 osob a v porovnání se stejným obdobím předchozího roku více o 199 osob.

Z evidence během měsíce odešlo celkem 3 857 uchazečů (ukončená evidence, vyřazení uchazeči). Byl to stejný počet osob jako v předchozím měsíci a o 832 osob méně než ve stejném měsíci minulého roku. Do zaměstnání z nich ve sledovaném měsíci nastoupilo 2 845, tj. o 52 více než v předchozím měsíci a o 75 méně než ve stejném měsíci minulého roku, 795 uchazečů o zaměstnání bylo umístěno prostřednictvím úřadu práce, tj. o 86 více než v předchozím měsíci a o 172 méně než ve stejném období minulého roku, 1 012 uchazečů bylo vyřazeno bez umístění. Meziměsíční nárůst nezaměstnaných byl zaznamenán ve všech 6 okresech, největší nárůst byl v okresech Karviná (+3,0 %), Frýdek-Místek (+1,3 %) a Ostrava (+1,2 %).

Ke konci měsíce bylo evidováno na ÚP ČR, Krajské pobočce v Ostravě 22 394 žen. Jejich podíl na celkovém počtu uchazečů činil 46,6 %. V evidenci bylo 7 183 osob se zdravotním postižením, což představovalo 14,9 % z celkového počtu nezaměstnaných.

Ke konci tohoto měsíce bylo evidováno 1 713 absolventů škol všech stupňů vzdělání a mladistvých, jejich počet poklesl ve srovnání s předchozím měsícem o 71 osob a ve srovnání se stejným měsícem minulého roku byl vyšší o 340 osob. Na celkové nezaměstnanosti se podíleli 3,6 %.

Podporu v nezaměstnanosti pobíralo 13 005 uchazečů o zaměstnání, tj. 27,1 % všech uchazečů vedených v evidenci.

Podíl nezaměstnaných osob, tj. počet dosažitelných uchazečů o zaměstnání ve věku 15 - 64 let k obyvatelstvu stejného věku, k 28. 2. 2021 vzrostl na 5,9 %.



Podíl nezaměstnaných stejný nebo vyšší než republikový průměr vykázaly 3 okresy, a to Karviná (8,8 %), Bruntál (7,4 %) a Ostrava (7,0 %). Nižší podíl nezaměstnaných byl zaznamenán v okresech Nový Jičín (3,9 %), Frýdek-Místek (3,8 %) a Opava (3,5 %).

Meziměsíčně podíl nezaměstnaných žen stagnoval na 5,6 %, podíl nezaměstnaných mužů vzrostl na 6,2 %.

Kraj evidoval k 28. 2. 2021 celkem 13 099 volných pracovních míst. Jejich počet byl o 175 nižší než v předchozím měsíci a o 2 910 nižší než ve stejném měsíci minulého roku. Na jedno volné pracovní místo připadalo v průměru 3,7 uchazeče, z toho nejvíce v okresech Karviná (12,1) a Bruntál (4,9). Z celkového počtu nahlášených volných míst bylo 1 279 vhodných pro osoby se zdravotním postižením (OZP), na jedno volné pracovní místo připadalo 5,6 OZP. Volných pracovních míst pro absolventy a mladistvé bylo registrováno 4 275, na jedno volné místo připadalo 0,4 uchazečů této kategorie. Z celkového počtu volných pracovních míst bylo 6 593 míst bez příznaku „pro cizince“. U dalších 6 506 pozic pak zaměstnavatelé uvedli, že by na ně chtěli přijmout i pracovníky ze „zahraničí“ (tzn. mimo prostor EU a EHP).

V rámci aktivní politiky zaměstnanosti (APZ) bylo od počátku letošního roku do 28. 2. 2021 prostřednictvím finančních příspěvků APZ podpořeno 249 osob, z toho bylo 146 osob zařazeno do rekvalifikačních kurzů.

V tomto měsíci byl prostřednictvím SÚPM - SVČ podpořen 1 obor činnosti, a to Hostinská činnost.

Informace o vývoji nezaměstnanosti v ČR v elektronické formě jsou zveřejněny na internetové adrese <https://www.mpsv.cz/web/cz/nezamestnanost>



1. Základní charakteristika vývoje nezaměstnanosti a volných pracovních míst v Moravskoslezském kraji

Tabulka č. 1 - Vývoj nezaměstnanosti

ukazatel (celkový počet)	stav k		
	29. 2. 2020	31. 1. 2021	28. 2. 2021
evidovaní uchazeči o zaměstnání	38 605	47 317	48 057
- z toho ženy	17 723	22 181	22 394
absolventi a mladiství	1 373	1 784	1 713
uchazeči se zdravotním postižením	6 669	7 128	7 183
uchazeči s nárokem na Pvn	11 456	13 085	13 005
podíl nezaměstnaných osob v %	4,6	5,8	5,9
volná pracovní místa	16 009	13 274	13 099
počet uchazečů na 1 volné pracovní místo	2,4	3,6	3,7

Tabulka č. 2 - Tok nezaměstnanosti

ukazatel	počet uchazečů ve sledovaném měsíci		
	únor 2020	leden 2021	únor 2021
nově evidovaní uchazeči o zaměstnání	4 398	6 017	4 597
uchazeči s ukončenou evidencí a vyřazení	4 698	3 857	3 857
- z toho umístění celkem	2 920	2 793	2 845
- z toho umístění úřadem práce	967	709	795

Tabulka č. 3 - Nezaměstnanost v okresech k 28. 2. 2021

okres	počet nezaměstnaných		volná pracovní místa	počet uchazečů na 1 VPM	podíl nezaměstnaných osob [%]
	celkem	z toho ženy			
Bruntál	4 467	2 096	916	4,9	7,4
Frýdek-Místek	5 540	2 493	1 920	2,9	3,8
Karviná	14 482	6 521	1 197	12,1	8,8
Nový Jičín	4 016	1 844	2 387	1,7	3,9
Opava	4 195	1 789	1 308	3,2	3,5
Ostrava	15 357	7 651	5 371	2,9	7,0
Moravskoslezský kraj	48 057	22 394	13 099	3,7	5,9
Česká republika	311 463	154 125	330 735	0,9	4,3



2. Vybrané nástroje aktivní politiky zaměstnanosti v Moravskoslezském kraji

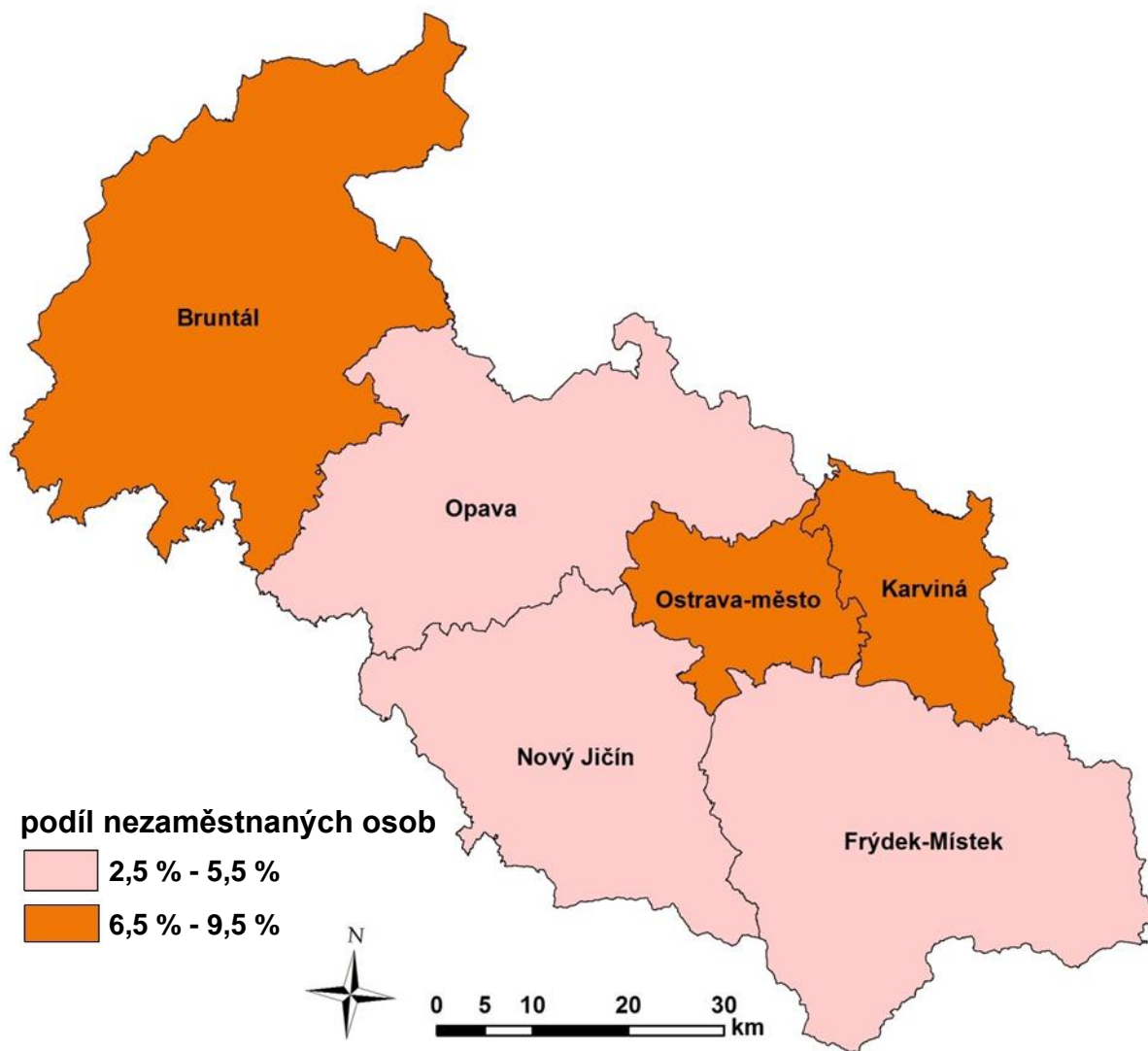
Tabulka č. 4 - Osoby podpořené v rámci APZ a rekvalifikace uchazečů a zájemců o zaměstnání

ukazatel (celkový počet)	stav k		celkem od počátku roku do	
	29. 2. 2020	28. 2. 2021	29. 2. 2020	28. 2. 2021
osoby podpořené v rámci APZ				
veřejně prospěšné práce (VPP)	504	140	9	2
veřejně prospěšné práce (VPP)-ESF ¹⁾	87	232	31	29
společensky účelná prac. místa (SÚPM)	4	0	0	0
společensky účelná prac. místa (SÚPM)-ESF ¹⁾	306	218	49	34
SÚPM - samostatně výděleč. činnost (SVČ)	16	19	2	3
SÚPM - samostatně výděleč. činnost (SVČ)-ESF ¹⁾	0	0	0	0
zřízení pracovního místa pro OZP (bez SVČ)	110	77	9	6
zřízení pracovního místa pro OZP - SVČ	4	3	0	0
vytvořená pracovní místa (NIP) ¹⁾		12		6
ostatní nástroje APZ	41	29	21	23
rekvalifikace uchazečů a zájemců o zaměstnání				
uchazeči a zájemci zařazení do rekvalifikací	0	0	0	0
uchazeči a zájemci zařazení do rekvalifikací - ESF ¹⁾	103	20	132	27
uchazeči a zájemci, kteří zahájili zvolenou rekvalifikaci	0	0	0	0
uchazeči a zájemci, kteří zahájili zvolenou rekvalifikaci - ESF ¹⁾	85	106	77	119
osoby podpořené v rámci APZ celkem	1 260	856	330	249

1) financováno převážně z Evropského sociálního fondu

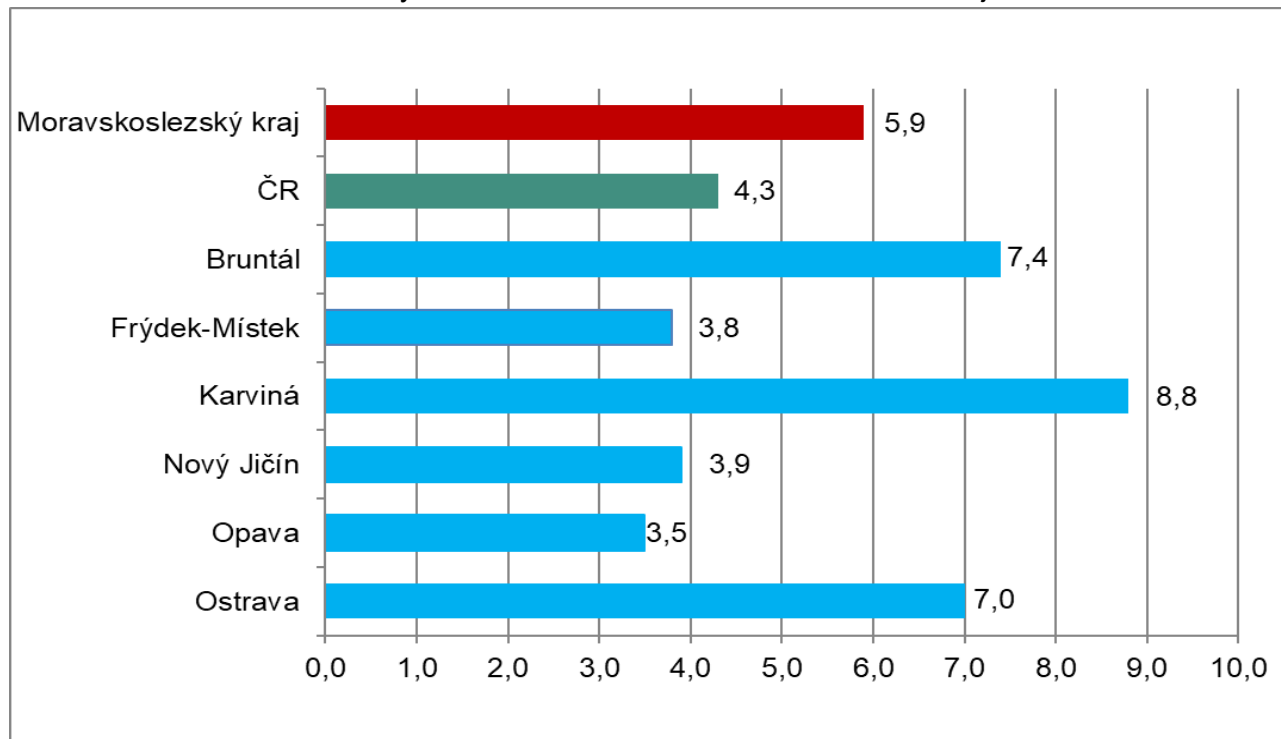
Podrobnější statistické údaje o nástrojích APZ naleznete na stránkách Integrovaného portálu MPSV v měsíčních statistikách nezaměstnanosti <https://www.mpsv.cz/web/cz/mesicni>

3. MAPA - Podíl nezaměstnaných v okresech Moravskoslezského kraje k 28. 2. 2021

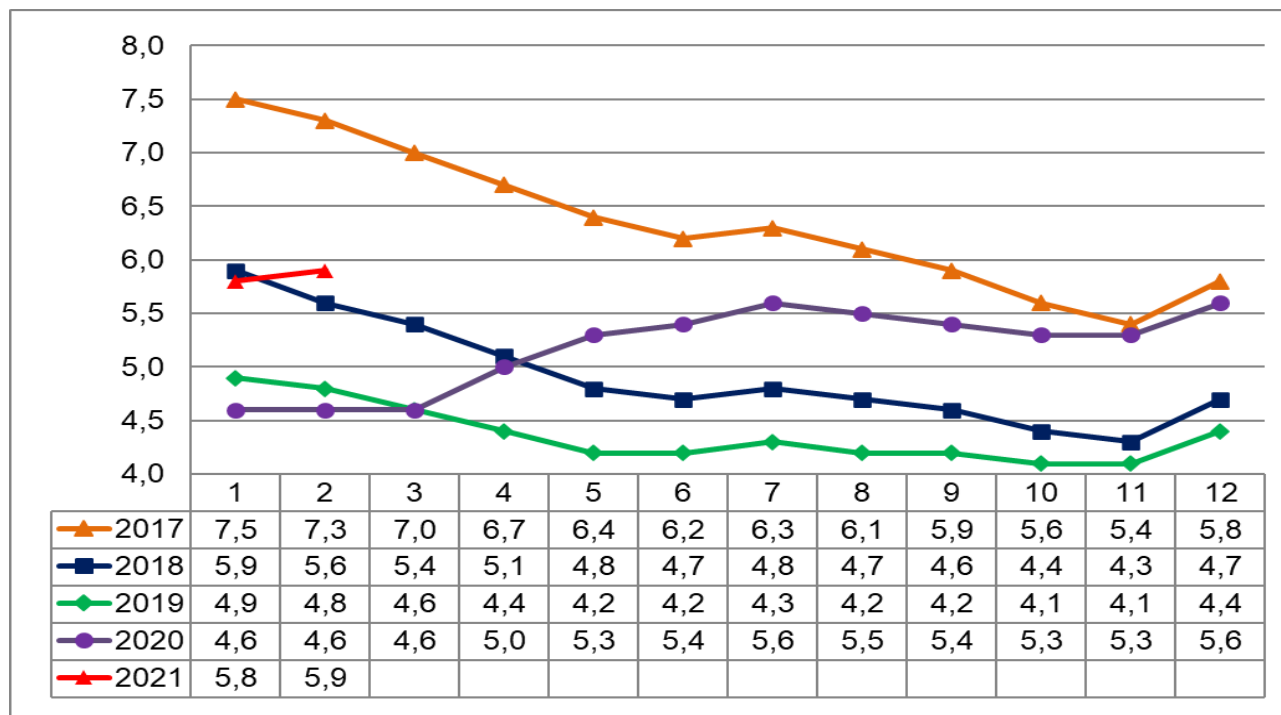


4. GRAFY

Graf č. 1 - Podíl nezaměstnaných osob v okresech Moravskoslezského kraje a v ČR k 28. 2. 2021

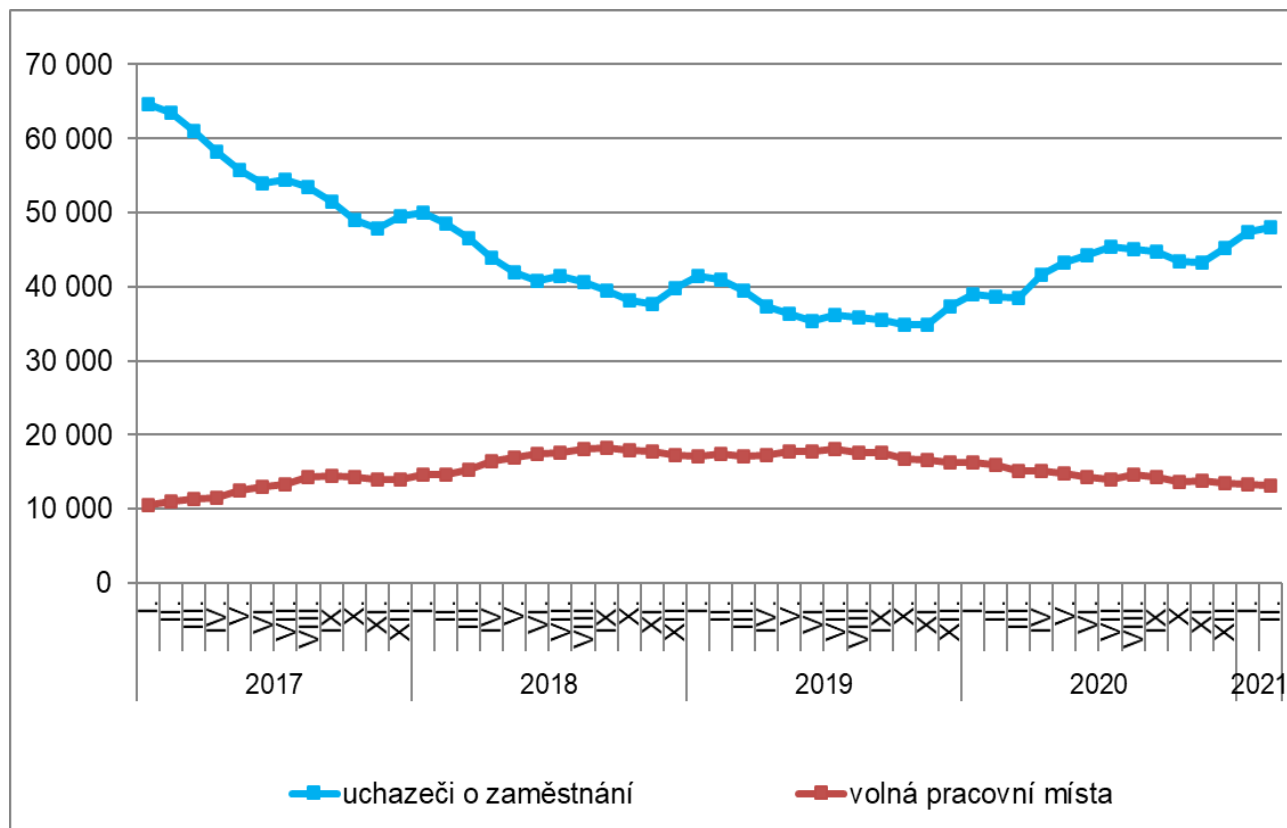


Graf č. 2 - Vývoj podílu nezaměstnaných v Moravskoslezském kraji v letech 2017 - 2021 v %

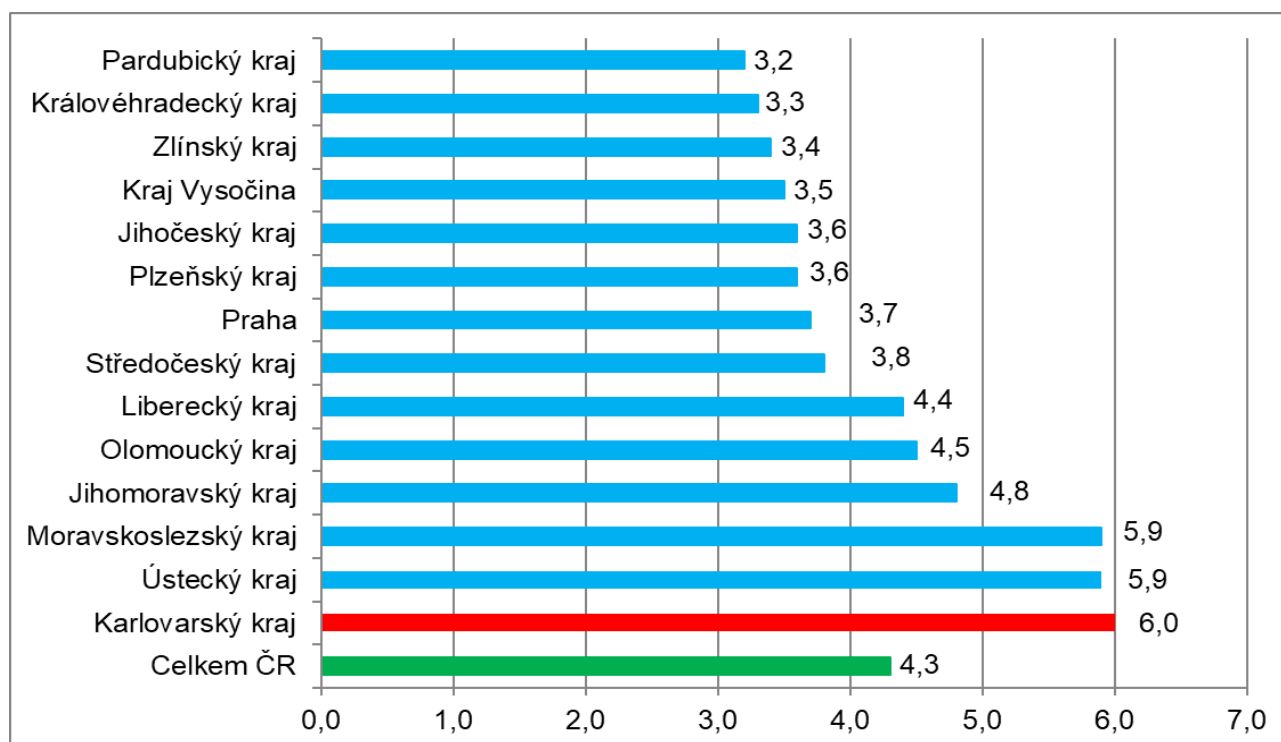




Graf č. 3 - Vývoj počtu uchazečů a volných míst v Moravskoslezském kraji v letech 2017 – 2021



Graf č. 4 - Podíl nezaměstnaných osob v jednotlivých krajích ČR k 28. 2. 2021 v %





5. Tabulka seříděných okresů k 28. 2. 2021

SETRŽÍDĚNÍ OKRESŮ k 28. únoru 2021						
	PNO v %		meziměs. přírůst./ úbytek nezam. v %		počet uchazečů na 1 VPM	
1	Karviná	8,8	Ústí nad Labem	4,4	Karviná	12,1
2	Bruntál	7,4	Jičín	4,1	Znojmo	5,7
3	Jeseník	7,3	Sokolov	3,9	Sokolov	5,6
4	Most	7,1	Rakovník	3,7	Jeseník	5,4
5	Znojmo	7,0	Trutnov	3,3	Ústí nad Labem	5,1
6	Ostrava-město	7,0	Litoměřice	3,3	Bruntál	4,9
7	Chomutov	6,8	Karviná	3,0	Most	4,8
8	Sokolov	6,7	Teplice	2,7	Děčín	4,6
9	Karlovy Vary	6,6	Jindřichův Hradec	2,6	Přerov	3,6
10	Děčín	6,2	Chomutov	2,5	Opava	3,2
11	Ústí nad Labem	6,1	Jablonec nad Nisou	2,5	Blansko	3,1
12	Louny	5,9	Most	2,4	Karlovy Vary	2,9
13	Hodonín	5,9	Karlovy Vary	2,3	Hodonín	2,9
14	Český Krumlov	5,5	Jeseník	2,1	Frýdek-Místek	2,9
15	Brno-město	5,4	Mělník	2,1	Ostrava-město	2,9
16	Teplice	5,3	Česká Lípa	2,0	Šumperk	2,7
17	Přerov	5,2	Olomouc	1,9	Litoměřice	2,5
18	Příbram	5,1	Plzeň-jih	1,9	Žďár nad Sázavou	2,5
19	Kladno	5,0	Cheb	1,8	Kroměříž	2,3
20	Mělník	5,0	Vsetín	1,7	Louny	2,2
21	Nymburk	4,8	Svitavy	1,7	Jablonec nad Nisou	2,2
22	Semily	4,8	Liberec	1,3	Olomouc	2,1
23	Cheb	4,7	Semily	1,3	Třebíč	2,1
24	Šumperk	4,7	Písek	1,3	Trutnov	2,1
25	Liberec	4,6	Frýdek-Místek	1,3	Teplice	1,9
26	Kolín	4,6	Ostrava-město	1,2	Břeclav	1,8
27	Třebíč	4,5	Kolín	1,1	Semily	1,7
28	Vsetín	4,4	Kladno	1,1	Nový Jičín	1,7
29	Břeclav	4,4	České Budějovice	1,1	Rakovník	1,7
30	Jablonec nad Nisou	4,3	Praha	1,0	Strakonice	1,6
31	Litoměřice	4,2	Příbram	1,0	Prostějov	1,6
32	Náchod	4,2	Děčín	0,9	Havlíčkův Brod	1,5
33	Olomouc	4,2	Bruntál	0,8	Česká Lípa	1,5
34	Tachov	4,0	Zlín	0,8	Kladno	1,5
35	Kutná Hora	4,0	Tábor	0,8	Cheb	1,5
36	Tábor	3,9	Beroun	0,8	Náchod	1,4
37	Nový Jičín	3,9	Šumperk	0,8	Vsetín	1,3
38	Rakovník	3,8	Kutná Hora	0,7	Jindřichův Hradec	1,3
39	Beroun	3,8	Praha-východ	0,7	Příbram	1,1
40	Trutnov	3,8	Plzeň-sever	0,6	Liberec	1,1
41	Plzeň-sever	3,8	Nový Jičín	0,6	Uherské Hradiště	1,0
42	Žďár nad Sázavou	3,8	Louny	0,5	Vyškov	1,0
43	Frýdek-Místek	3,8	Chrudim	0,5	Zlín	1,0
44	Česká Lípa	3,7	Český Krumlov	0,3	Chrudim	0,9
45	Domažlice	3,7	Opava	0,2	Kolín	0,9
46	Chrudim	3,7	Brno-město	0,2	Kutná Hora	0,9
47	Strakonice	3,7	Benešov	0,2	Jihlava	0,9
48	Praha	3,7	Ústí nad Orlicí	0,1	Brno-město	0,9
49	Klatovy	3,6	Hodonín	0,0	Chomutov	0,9
50	Plzeň-město	3,5	Domažlice	-0,1	Hradec Králové	0,9
51	Jihlava	3,5	Klatovy	-0,1	Jičín	0,9
52	Opava	3,5	Prostějov	-0,3	České Budějovice	0,9
53	Svitavy	3,5	Žďár nad Sázavou	-0,3	Nymburk	0,8
54	Rokycany	3,4	Břeclav	-0,3	Benešov	0,8
55	Hradec Králové	3,4	Praha-západ	-0,3	Svitavy	0,8
56	Brno-venkov	3,4	Přerov	-0,4	Ústí nad Orlicí	0,8
57	Blansko	3,4	Prachatice	-0,5	Plzeň-sever	0,8
58	Kroměříž	3,3	Nymburk	-0,5	Klatovy	0,8
59	Jindřichův Hradec	3,3	Třebíč	-0,5	Tábor	0,8
60	České Budějovice	3,2	Vyškov	-0,6	Písek	0,8
61	Prachatice	3,1	Rychnov nad Kněžnou	-0,7	Brno-venkov	0,7
62	Uherské Hradiště	3,1	Kroměříž	-0,8	Mělník	0,7
63	Písek	3,1	Plzeň-město	-0,9	Prachatice	0,7
64	Prostějov	3,1	Pelhřimov	-1,0	Plzeň-město	0,6
65	Havlíčkův Brod	3,0	Pardubice	-1,0	Rokycany	0,6
66	Vyškov	3,0	Brno-venkov	-1,0	Beroun	0,6
67	Zlín	3,0	Náchod	-1,3	Český Krumlov	0,6
68	Praha-západ	3,0	Hradec Králové	-1,4	Domažlice	0,5
69	Pardubice	2,9	Havlíčkův Brod	-1,4	Praha-západ	0,5
70	Plzeň-jih	2,9	Znojmo	-1,5	Rychnov nad Kněžnou	0,5
71	Ústí nad Orlicí	2,8	Mladá Boleslav	-1,6	Praha	0,4
72	Benešov	2,7	Strakonice	-1,8	Pelhřimov	0,4
73	Jičín	2,5	Blansko	-2,0	Plzeň-jih	0,3
74	Mladá Boleslav	2,2	Rokycany	-2,2	Pardubice	0,3
75	Praha-východ	2,2	Uherské Hradiště	-2,3	Mladá Boleslav	0,2
76	Pelhřimov	2,1	Jihlava	-2,4	Tachov	0,2
77	Rychnov nad Kněžnou	2,0	Tachov	-2,5	Praha-východ	0,1
	Celkem ČR	4,3	Celkem ČR	0,8	Celkem ČR	0,9