



Úřad práce ČR

Krajská pobočka Úřadu práce ČR v Ostravě

Měsíční statistická zpráva

červenec 2021

Zprávu předkládá:

Ing. Vladana Purdeková

vedoucí Oddělení zaměstnanosti

<https://www.uradprace.cz/web/cz/statistiky-msk>

Ostrava 2021



Informace o nezaměstnanosti v Moravskoslezském kraji k 31. 7. 2021

V tomto měsíci vzrostl celkový počet uchazečů o zaměstnání na 44 326, počet hlášených volných pracovních míst poklesl na 13 829 a podíl nezaměstnaných osob vzrostl na 5,5 %.

K 31. 7. 2021 evidoval Úřad práce ČR (ÚP ČR), Krajská pobočka v Ostravě celkem 44 326 uchazečů o zaměstnání. Jejich počet byl o 229 vyšší než na konci předchozího měsíce, ve srovnání se stejným obdobím minulého roku je nižší o 1 075 osob. Z tohoto počtu bylo 41 627 dosažitelných uchazečů o zaměstnání ve věku 15 - 64 let. Bylo to o 305 více než na konci předchozího měsíce. Ve srovnání se stejným obdobím minulého roku byl jejich počet nižší o 1 312 osob.

V průběhu měsíce bylo nově zaevidováno 4 238 osob. Ve srovnání s minulým měsícem to bylo více o 419 osob a v porovnání se stejným obdobím předchozího roku méně o 1 523 osob.

Z evidence během měsíce odešlo celkem 4 009 uchazečů (ukončená evidence, vyřazení uchazeči). Bylo to o 1 397 osob méně jako v předchozím měsíci a o 548 osob méně než ve stejném měsíci minulého roku. Do zaměstnání z nich ve sledovaném měsíci nastoupilo 2 525, tj. o 1 101 méně než v předchozím měsíci a o 768 méně než ve stejném měsíci minulého roku, 897 uchazečů o zaměstnání bylo umístěno prostřednictvím úřadu práce, tj. o 398 méně než v předchozím měsíci a o 68 méně než ve stejném období minulého roku, 1 484 uchazečů bylo vyřazeno bez umístění.

Meziměsíční nárůst nezaměstnaných osob byl zaznamenán v 5 okresech, největší nárůst byl v okresech Nový Jičín (+1,6 %), Frýdek-Místek (+1,4 %) a Opava (+1,2 %).

Ke konci měsíce bylo evidováno na ÚP ČR, Krajské pobočce v Ostravě 21 846 žen. Jejich podíl na celkovém počtu uchazečů činil 49,3 %. V evidenci bylo 7 006 osob se zdravotním postižením, což představovalo 15,8 % z celkového počtu nezaměstnaných.

Ke konci tohoto měsíce bylo evidováno 1 360 absolventů škol všech stupňů vzdělání a mladistvých, jejich počet vzrostl ve srovnání s předchozím měsícem o 68 osob a ve srovnání se stejným měsícem minulého roku byl nižší o 4 osoby. Na celkové nezaměstnanosti se podíleli 3,1 %.

Podporu v nezaměstnanosti pobíralo 11 013 uchazečů o zaměstnání, tj. 24,8 % všech uchazečů vedených v evidenci.

Podíl nezaměstnaných osob, tj. počet dosažitelných uchazečů o zaměstnání ve věku 15 - 64 let k obyvatelstvu stejného věku, k 31. 7. 2021 vzrostl na 5,5 %.



Podíl nezaměstnaných stejný nebo vyšší než republikový průměr vykázaly 3 okresy, a to Karviná (9,0 %), Ostrava (6,7 %) a Bruntál (5,7 %). Nižší podíl nezaměstnaných byl zaznamenán v okresech Nový Jičín (3,3 %), Frýdek-Místek (3,1 %) a Opava (2,8 %).

Meziměsíčně podíl nezaměstnaných žen vzrostl na 5,5 %, podíl nezaměstnaných mužů poklesl na 5,4 %.

Kraj evidoval k 31. 7. 2021 celkem 13 829 volných pracovních míst. Jejich počet byl o 281 nižší než v předchozím měsíci a o 213 nižší než ve stejném měsíci minulého roku. Na jedno volné pracovní místo připadalo v průměru 3,2 uchazeče, z toho nejvíce v okresech Karviná (10,4) a Bruntál (3,8). Z celkového počtu nahlášených volných míst bylo 1 264 vhodných pro osoby se zdravotním postižením (OZP), na jedno volné pracovní místo připadalo 5,5 OZP. Volných pracovních míst pro absolventy a mladistvé bylo registrováno 3 768, na jedno volné místo připadalo 0,4 uchazečů této kategorie. Z celkového počtu volných pracovních míst bylo 8 039 míst bez příznaku „pro cizince“. U dalších 5 790 pozic pak zaměstnavatelé uvedli, že by na ně chtěli přijmout i pracovníky ze „zahraničí“ (tzn. mimo prostor EU a EHP).

V rámci aktivní politiky zaměstnanosti (APZ) bylo od počátku letošního roku do 31. 7. 2021 prostřednictvím finančních příspěvků APZ podpořeno 2 595 osob, z toho bylo 1 010 osob zařazeno do rekvalifikačních kurzů.

V tomto měsíci bylo prostřednictvím SÚPM - SVČ podpořeno 9 oborů činností např. Krejčovství, Truhlářství a podlahářství, Zednictví, Kosmetické služby a pedikúra i Opravy silničních vozidel.

Informace o vývoji nezaměstnanosti v ČR v elektronické formě jsou zveřejněny na internetové adrese <https://www.mpsv.cz/web/cz/nezamestnanost>



1. Základní charakteristika vývoje nezaměstnanosti a volných pracovních míst v Moravskoslezském kraji

Tabulka č. 1 - Vývoj nezaměstnanosti

ukazatel (celkový počet)	stav k		
	31. 7. 2020	30. 6. 2021	31. 7. 2021
evidovaní uchazeči o zaměstnání	45 401	44 097	44 326
- z toho ženy	21 815	21 345	21 846
absolventi a mladiství	1 364	1 292	1 360
uchazeči se zdravotním postižením	7 075	7 034	7 006
uchazeči s nárokem na Pvn	12 257	9 983	11 013
podíl nezaměstnaných osob v %	5,6	5,4	5,5
volná pracovní místa	14 042	14 110	13 829
počet uchazečů na 1 volné pracovní místo	3,2	3,1	3,2

Tabulka č. 2 - Tok nezaměstnanosti

ukazatel	počet uchazečů ve sledovaném měsíci		
	červenec 2020	červen 2021	červenec 2021
nově evidovaní uchazeči o zaměstnání	5 761	3 819	4 238
uchazeči s ukončenou evidencí a vyřazení	4 557	5 406	4 009
- z toho umístění celkem	3 293	3 626	2 525
- z toho umístění úřadem práce	965	1 295	897

Tabulka č. 3 - Nezaměstnanost v okresech k 31. 7. 2021

okres	počet nezaměstnaných		volná pracovní místa	počet uchazečů na 1 VPM	podíl nezaměstnaných osob [%]
	celkem	z toho ženy			
Bruntál	3 494	1 867	930	3,8	5,7
Frýdek-Místek	4 705	2 338	2 178	2,2	3,1
Karviná	14 699	6 610	1 413	10,4	9,0
Nový Jičín	3 323	1 698	2 481	1,3	3,3
Opava	3 437	1 665	1 772	1,9	2,8
Ostrava	14 668	7 668	5 055	2,9	6,7
Moravskoslezský kraj	44 326	21 846	13 829	3,2	5,5
Česká republika	272 178	144 834	358 152	0,8	3,7



2. Vybrané nástroje aktivní politiky zaměstnanosti v Moravskoslezském kraji

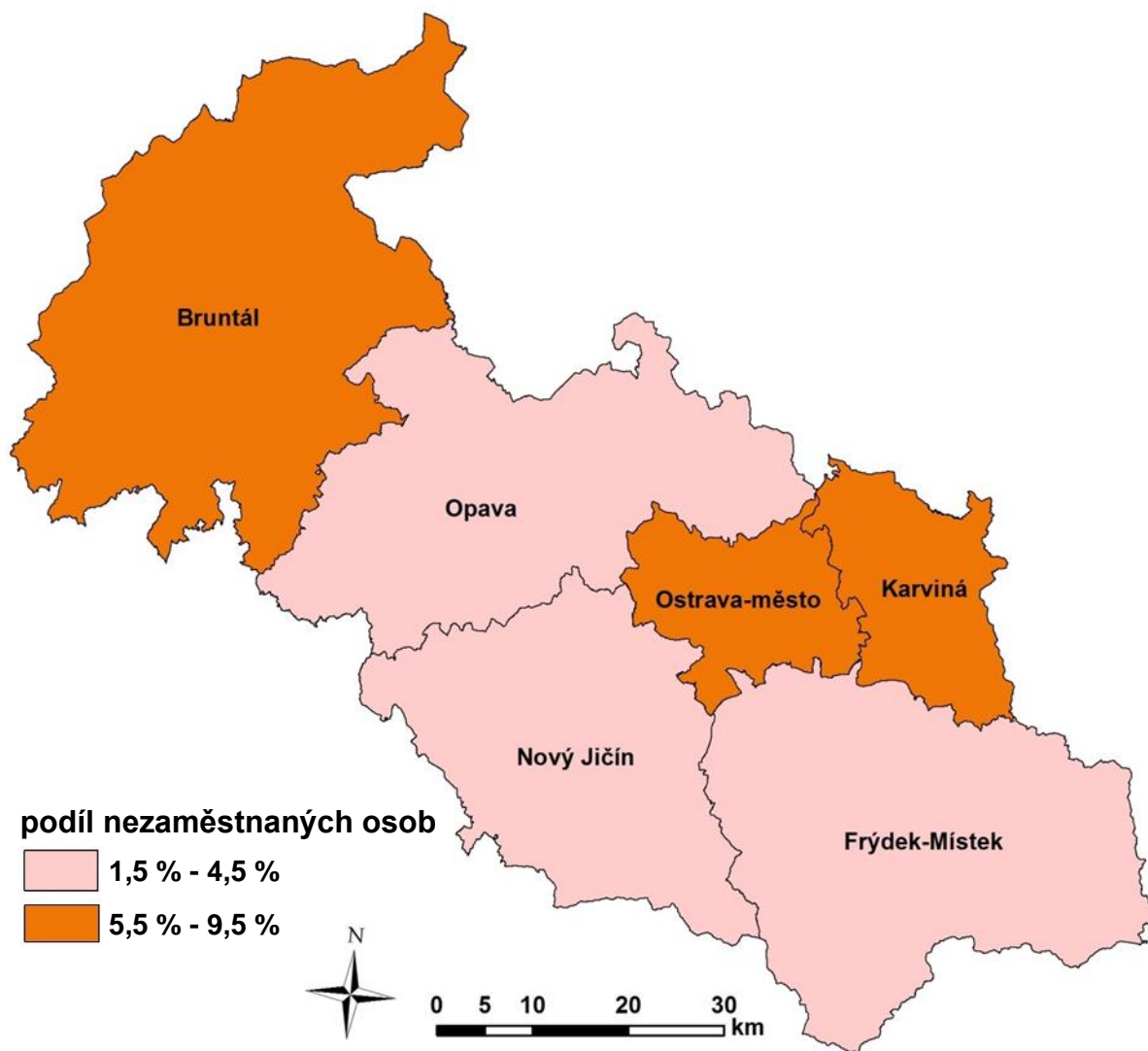
Tabulka č. 4 - Osoby podpořené v rámci APZ a rekvalifikace uchazečů a zájemců o zaměstnání

ukazatel (celkový počet)	stav k		celkem od počátku roku do	
	31. 7. 2020	31. 7. 2021	31. 7. 2020	31. 7. 2021
osoby podpořené v rámci APZ				
veřejně prospěšné práce (VPP)	519	852	505	907
veřejně prospěšné práce (VPP)-ESF ¹⁾	299	177	281	181
společensky účelná prac. místa (SÚPM)	12	49	20	50
společensky účelná prac. místa (SÚPM)-ESF ¹⁾	227	393	142	313
SÚPM - samostatně výděleč. činnost (SVČ)	20	31	8	22
SÚPM - samostatně výděleč. činnost (SVČ)-ESF ¹⁾	0	0	0	0
zřízení pracovního místa pro OZP (bez SVČ)	75	46	21	10
zřízení pracovního místa pro OZP - SVČ	4	2	1	0
vytvořená pracovní místa (NIP) ¹⁾		33		34
ostatní nástroje APZ	30	51	42	68
rekvalifikace uchazečů a zájemců o zaměstnání				
uchazeči a zájemci zařazení do rekvalifikací	0	0	11	0
uchazeči a zájemci zařazení do rekvalifikací - ESF ¹⁾	16	32	398	354
uchazeči a zájemci, kteří zahájili zvolenou rekvalifikaci	0	0	0	0
uchazeči a zájemci, kteří zahájili zvolenou rekvalifikaci - ESF ¹⁾	47	113	219	656
osoby podpořené v rámci APZ celkem	1 249	1 779	1 648	2 595

1) financováno převážně z Evropského sociálního fondu

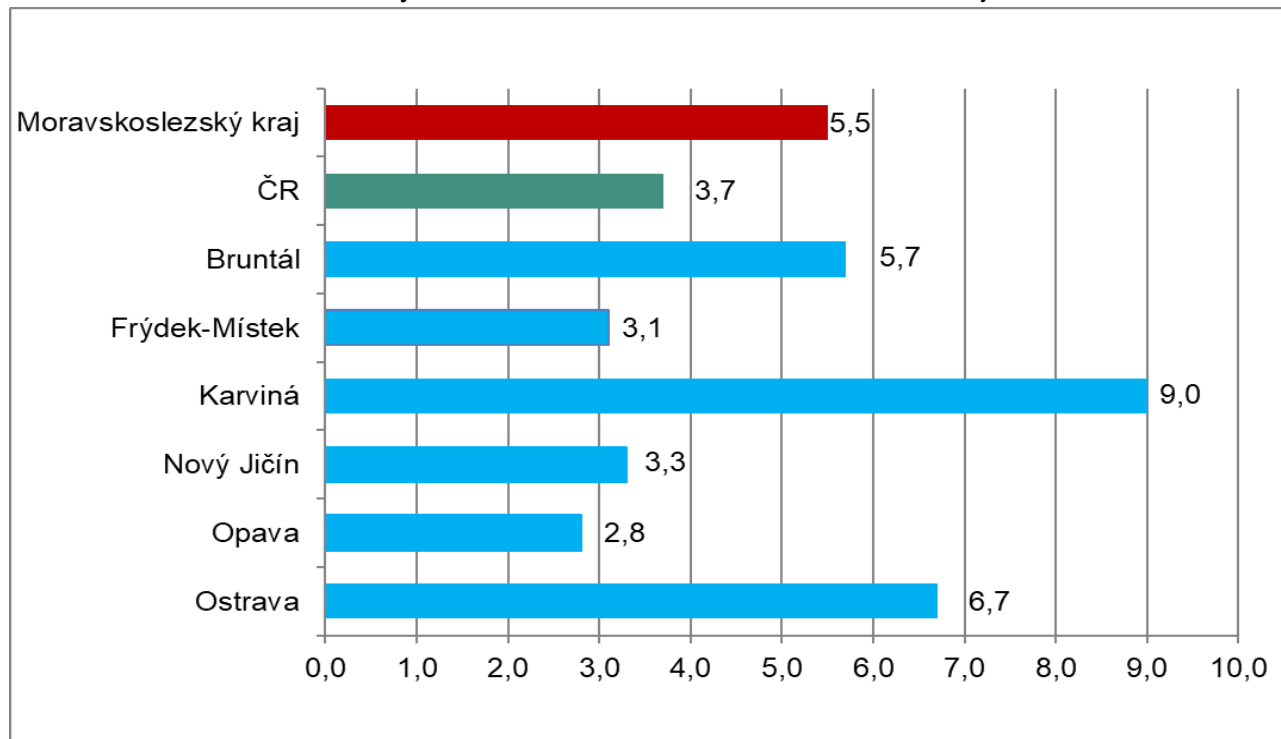
Podrobnější statistické údaje o nástrojích APZ naleznete na stránkách Integrovaného portálu MPSV v měsíčních statistikách nezaměstnanosti <https://www.mpsv.cz/web/cz/mesicni>

3. MAPA - Podíl nezaměstnaných v okresech Moravskoslezského kraje k 31. 7. 2021

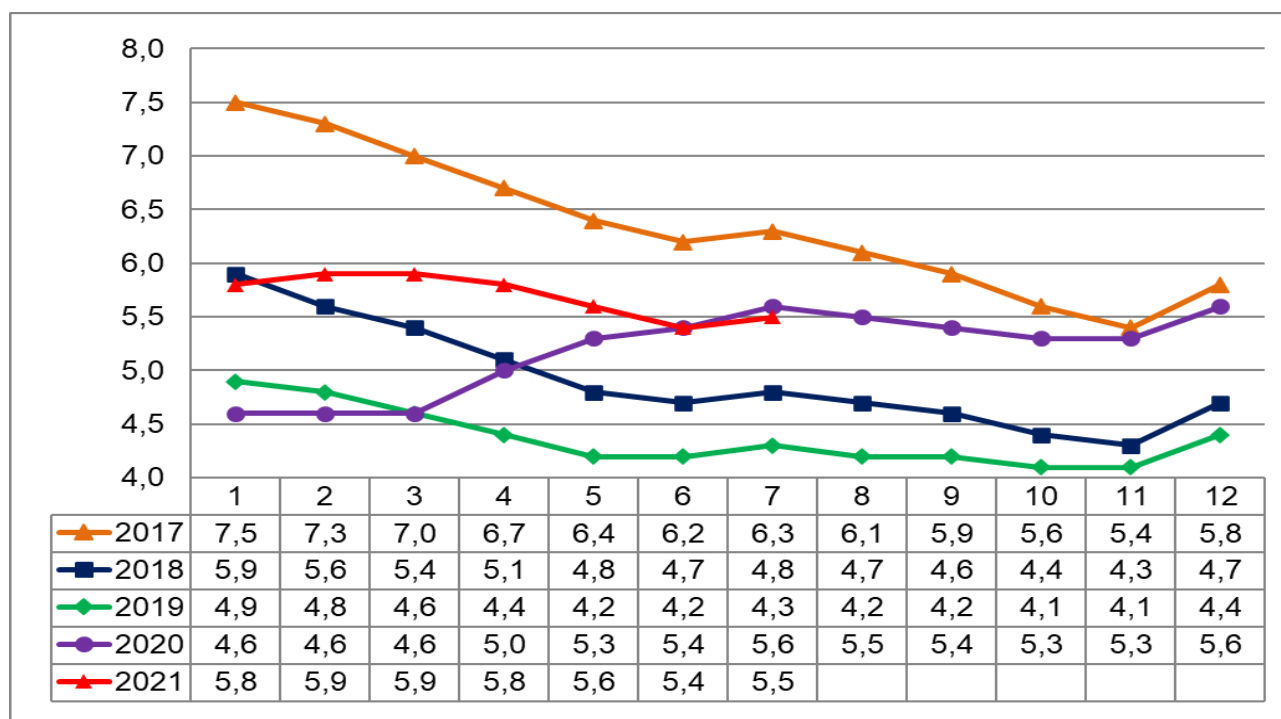


4. GRAFY

Graf č. 1 - Podíl nezaměstnaných osob v okresech Moravskoslezského kraje a v ČR k 31. 7. 2021

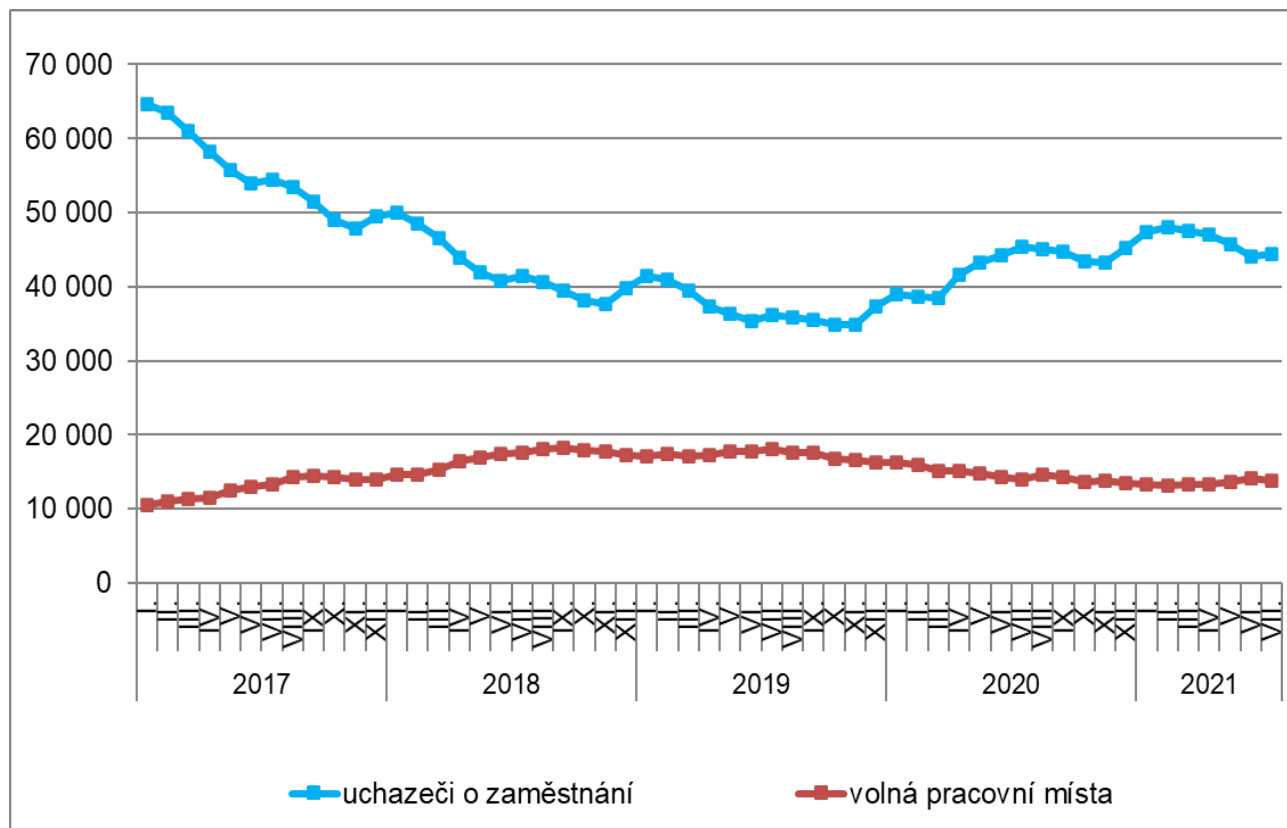


Graf č. 2 - Vývoj podílu nezaměstnaných v Moravskoslezském kraji v letech 2017 - 2021 v %

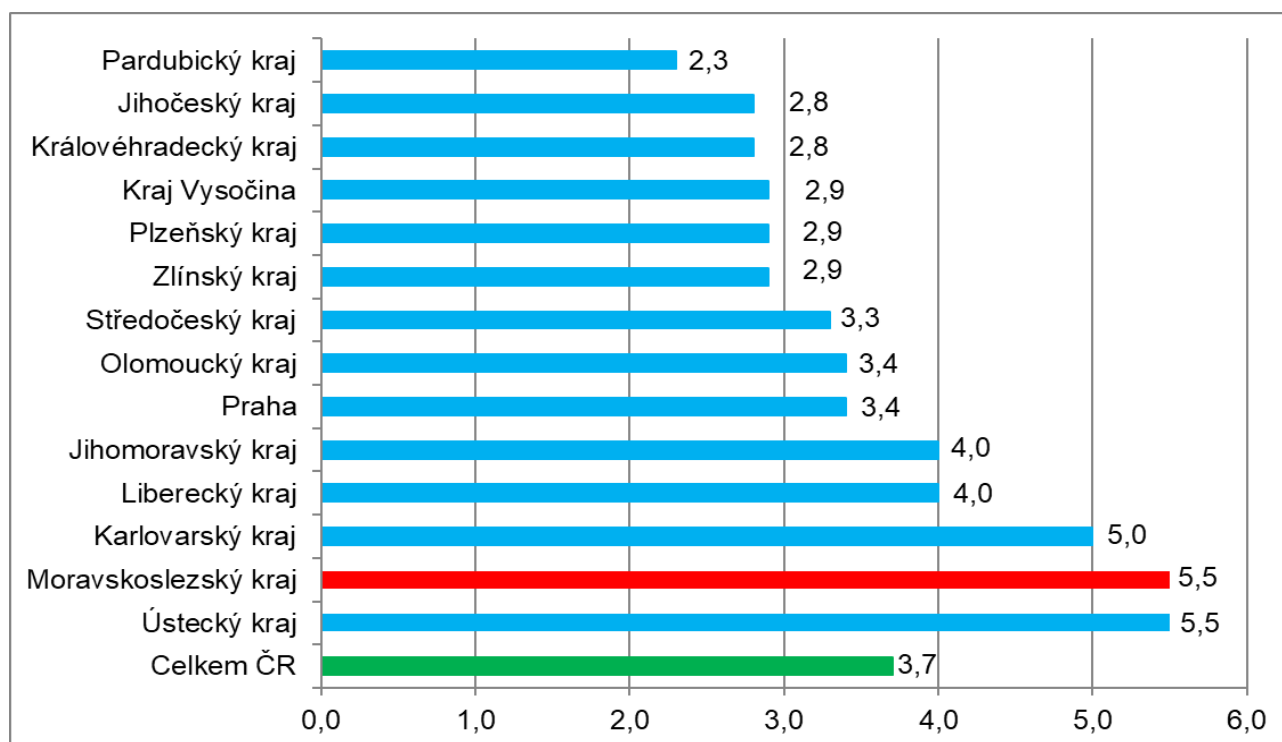




Graf č. 3 - Vývoj počtu uchazečů a volných míst v Moravskoslezském kraji v letech 2017 - 2021



Graf č. 4 - Podíl nezaměstnaných osob v jednotlivých krajích ČR k 31. 7. 2021 v %





5. Tabulka setříděných okresů k 31. 7. 2021

SETŘÍDĚNÍ OKRESŮ k 31. červenci 2021						
	PNO v %		mezimés. přírůst./ úbytek nezam. v %		počet uchazečů na 1 VPM	
1	Karviná	9,0	Pelhřimov	4,5	Karviná	10,4
2	Most	7,1	Jihlava	4,4	Most	4,8
3	Ostrava-město	6,7	Žďár nad Sázavou	2,9	Ústí nad Labem	4,8
4	Ústí nad Labem	6,3	Blansko	2,8	Sokolov	4,8
5	Chomutov	6,1	Havlíčkův Brod	2,6	Bruntál	3,8
6	Sokolov	5,8	Mladá Boleslav	2,1	Děčín	2,9
7	Louny	5,7	Brno-venkov	2,1	Ostrava-město	2,9
8	Bruntál	5,7	Třebíč	2,0	Znojmo	2,6
9	Karlovy Vary	5,3	Vyškov	1,7	Hodonín	2,5
10	Děčín	5,2	Uherské Hradiště	1,7	Přerov	2,5
11	Brno-město	5,0	Liberec	1,7	Jeseník	2,2
12	Hodonín	4,9	Nový Jičín	1,6	Frýdek-Místek	2,2
13	Kladno	4,9	Tachov	1,6	Louny	2,0
14	Znojmo	4,7	Kutná Hora	1,6	Opava	1,9
15	Liberec	4,6	Frýdek-Místek	1,4	Blansko	1,9
16	Teplice	4,6	Opava	1,2	Šumperk	1,9
17	Mělník	4,6	Nymburk	1,2	Karlovy Vary	1,8
18	Přerov	4,5	České Budějovice	0,9	Jablonec nad Nisou	1,8
19	Nymburk	4,3	Náchod	0,9	Litoměřice	1,8
20	Příbram	4,1	Hradec Králové	0,8	Žďár nad Sázavou	1,7
21	Český Krumlov	4,1	Písek	0,7	Třebíč	1,7
22	Kolín	4,1	Brno-město	0,7	Teplice	1,6
23	Jablonec nad Nisou	4,0	Rakovník	0,5	Trutnov	1,5
24	Cheb	3,8	Ostrava-město	0,5	Kroměříž	1,4
25	Semily	3,8	Kladno	0,5	Kladno	1,4
26	Jeseník	3,8	Louny	0,5	Olomouc	1,4
27	Vsetín	3,7	Svitavy	0,4	Nový Jičín	1,3
28	Šumperk	3,6	Zlín	0,4	Česká Lípa	1,3
29	Tábor	3,5	Rychnov nad Kněžnou	0,3	Rakovník	1,2
30	Třebíč	3,5	Břeclav	0,3	Semily	1,2
31	Náchod	3,4	Beroun	0,1	Břeclav	1,1
32	Praha	3,4	Praha	0,0	Vsetín	1,1
33	Beroun	3,4	Karviná	0,0	Náchod	1,0
34	Litoměřice	3,4	Bruntál	0,0	Havlíčkův Brod	1,0
35	Tachov	3,3	Strakonice	-0,1	Chomutov	1,0
36	Domažlice	3,3	Mělník	-0,1	Liberec	0,9
37	Nový Jičín	3,3	Tábor	-0,1	Strakonice	0,9
38	Olomouc	3,2	Benešov	-0,1	Prostějov	0,9
39	Rokycany	3,2	Ústí nad Labem	-0,2	Uherské Hradiště	0,9
40	Rakovník	3,2	Semily	-0,4	Brno-venkov	0,8
41	Trutnov	3,2	Hodonín	-0,5	Cheb	0,8
42	Žďár nad Sázavou	3,2	Plzeň-město	-0,5	Vyškov	0,8
43	Frýdek-Místek	3,1	Kroměříž	-0,6	Kolín	0,8
44	Blansko	3,1	Ústí nad Orlicí	-0,6	Nymburk	0,8
45	Břeclav	3,1	Kolín	-0,7	Brno-město	0,8
46	Brno-venkov	3,1	Příbram	-0,8	České Budějovice	0,7
47	Kutná Hora	3,0	Pardubice	-0,9	Příbram	0,7
48	Hradec Králové	3,0	Teplice	-1,3	Hradec Králové	0,7
49	Plzeň-město	2,9	Vsetín	-1,4	Plzeň-sever	0,7
50	Plzeň-sever	2,9	Rokycany	-1,4	Kutná Hora	0,7
51	Česká Lípa	2,9	Znojmo	-1,4	Zlín	0,6
52	České Budějovice	2,9	Trutnov	-1,5	Mělník	0,6
53	Opava	2,8	Jablonec nad Nisou	-1,8	Rokycany	0,6
54	Kroměříž	2,8	Chrudim	-1,8	Tábor	0,6
55	Jihlava	2,8	Olomouc	-1,9	Jindřichův Hradec	0,6
56	Havlíčkův Brod	2,7	Plzeň-jih	-1,9	Ústí nad Orlicí	0,6
57	Zlín	2,7	Domažlice	-2,0	Písek	0,6
58	Uherské Hradiště	2,5	Šumperk	-2,2	Domažlice	0,6
59	Chrudim	2,5	Most	-2,2	Jičín	0,6
60	Strakonice	2,5	Plzeň-sever	-2,3	Jihlava	0,6
61	Vyškov	2,5	Přerov	-2,4	Chrudim	0,5
62	Praha-západ	2,4	Prostějov	-2,4	Praha-západ	0,5
63	Klatovy	2,4	Česká Lípa	-2,4	Benešov	0,5
64	Písek	2,4	Děčín	-2,5	Beroun	0,5
65	Ústí nad Orlicí	2,3	Klatovy	-2,8	Svitavy	0,5
66	Plzeň-jih	2,3	Chomutov	-2,9	Klatovy	0,4
67	Pardubice	2,3	Litoměřice	-3,0	Plzeň-město	0,4
68	Prostějov	2,3	Český Krumlov	-3,1	Rychnov nad Kněžnou	0,4
69	Svitavy	2,3	Cheb	-3,3	Český Krumlov	0,4
70	Mladá Boleslav	2,0	Praha-západ	-3,4	Prachatice	0,4
71	Prachatice	2,0	Jičín	-3,7	Praha	0,3
72	Benešov	2,0	Praha-východ	-4,0	Pardubice	0,3
73	Jičín	1,8	Sokolov	-4,3	Pelhřimov	0,3
74	Praha-východ	1,8	Prachatice	-4,9	Plzeň-jih	0,2
75	Jindřichův Hradec	1,8	Karlovy Vary	-5,3	Mladá Boleslav	0,2
76	Rychnov nad Kněžnou	1,7	Jindřichův Hradec	-6,3	Tachov	0,1
77	Pelhřimov	1,7	Jeseník	-7,3	Praha-východ	0,1
	Celkem ČR	3,7	Celkem ČR	-0,4	Celkem ČR	0,8