



Úřad práce ČR

Krajská pobočka Úřadu práce ČR v Ostravě

Měsíční statistická zpráva srpen 2021

Zprávu předkládá:

Ing. Vladana Purdeková

vedoucí Oddělení zaměstnanosti

<https://www.uradprace.cz/web/cz/statistiky-msk>

Ostrava 2021



Informace o nezaměstnanosti v Moravskoslezském kraji k 31. 8. 2021

V tomto měsíci poklesl celkový počet uchazečů o zaměstnání na 43 976, počet hlášených volných pracovních míst vzrostl na 14 071 a podíl nezaměstnaných osob poklesl na 5,4 %.

K 31. 8. 2021 evidoval Úřad práce ČR (ÚP ČR), Krajská pobočka v Ostravě celkem 43 976 uchazečů o zaměstnání. Jejich počet byl o 350 nižší než na konci předchozího měsíce, ve srovnání se stejným obdobím minulého roku je nižší o 1 011 osob. Z tohoto počtu bylo 41 273 dosažitelných uchazečů o zaměstnání ve věku 15 - 64 let. Bylo to o 354 méně než na konci předchozího měsíce. Ve srovnání se stejným obdobím minulého roku byl jejich počet nižší o 1 155 osob.

V průběhu měsíce bylo nově zaevidováno 4 042 osob. Ve srovnání s minulým měsícem to bylo méně o 196 osob a v porovnání se stejným obdobím předchozího roku méně o 386 osob.

Z evidence během měsíce odešlo celkem 4 392 uchazečů (ukončená evidence, vyřazení uchazeči). Bylo to o 383 osob více jako v předchozím měsíci a o 450 osob méně než ve stejném měsíci minulého roku. Do zaměstnání z nich ve sledovaném měsíci nastoupilo 2 606, tj. o 81 více než v předchozím měsíci a o 591 méně než ve stejném měsíci minulého roku, 919 uchazečů o zaměstnání bylo umístěno prostřednictvím úřadu práce, tj. o 22 více než v předchozím měsíci a o 18 více než ve stejném období minulého roku, 1 786 uchazečů bylo vyřazeno bez umístění.

Meziměsíční pokles nezaměstnaných osob byl zaznamenán v 5 okresech, největší pokles byl v okresech Ostrava (-1,6 %) a Frýdek-Místek (-1,1 %). Meziměsíční nárůst nezaměstnaných byl zaznamenán v okrese Opava (+0,5 %).

Ke konci měsíce bylo evidováno na ÚP ČR, Krajské pobočce v Ostravě 21 873 žen. Jejich podíl na celkovém počtu uchazečů činil 49,7 %. V evidenci bylo 6 990 osob se zdravotním postižením, což představovalo 15,9 % z celkového počtu nezaměstnaných.

Ke konci tohoto měsíce bylo evidováno 1 447 absolventů škol všech stupňů vzdělání a mladistvých, jejich počet vzrostl ve srovnání s předchozím měsícem o 87 osob a ve srovnání se stejným měsícem minulého roku byl nižší o 7 osob. Na celkové nezaměstnanosti se podíleli 3,3 %. Podporu v nezaměstnanosti pobíralo 11 135 uchazečů o zaměstnání, tj. 25,3 % všech uchazečů vedených v evidenci.

Podíl nezaměstnaných osob, tj. počet dosažitelných uchazečů o zaměstnání ve věku 15 - 64 let k obyvatelstvu stejného věku, k 31. 8. 2021 poklesl na 5,4 %.



Podíl nezaměstnaných stejný nebo vyšší než republikový průměr vykázaly 3 okresy, a to Karviná (9,0 %), Ostrava (6,6 %) a Bruntál (5,7 %). Nižší podíl nezaměstnaných byl zaznamenán v okresech Nový Jičín (3,2 %), Frýdek-Místek (3,1 %) a Opava (2,8 %).

Meziměsíčně podíl nezaměstnaných žen stagnoval na 5,5 %, podíl nezaměstnaných mužů poklesl na 5,3 %.

Kraj evidoval k 31. 8. 2021 celkem 14 071 volných pracovních míst. Jejich počet byl o 242 vyšší než v předchozím měsíci a o 585 nižší než ve stejném měsíci minulého roku. Na jedno volné pracovní místo připadalo v průměru 3,1 uchazeče, z toho nejvíce v okresech Karviná (10,2) a Bruntál (3,8). Z celkového počtu nahlášených volných míst bylo 1 308 vhodných pro osoby se zdravotním postižením (OZP), na jedno volné pracovní místo připadalo 5,3 OZP. Volných pracovních míst pro absolventy a mladistvé bylo registrováno 4 019, na jedno volné místo připadalo 0,4 uchazečů této kategorie. Z celkového počtu volných pracovních míst bylo 8 170 míst bez příznaku „pro cizince“. U dalších 5 901 pozic pak zaměstnavatelé uvedli, že by na ně chtěli přijmout i pracovníky ze „zahraničí“ (tzn. mimo prostor EU a EHP).

V rámci aktivní politiky zaměstnanosti (APZ) bylo od počátku letošního roku do 31. 8. 2021 prostřednictvím finančních příspěvků APZ podpořeno 2 877 osob, z toho bylo 1 102 osob zařazeno do rekvalifikačních kurzů.

V tomto měsíci byly prostřednictvím SÚPM - SVČ podpořeny 3 obory činností, a to dvakrát obor Montáž, opravy, revize a zkoušky elektrických zařízení a jedenkrát obor Manikúra, kosmetické služby.

Informace o vývoji nezaměstnanosti v ČR v elektronické formě jsou zveřejněny na internetové adrese <https://www.mpsv.cz/web/cz/nezamestnanost>



1. Základní charakteristika vývoje nezaměstnanosti a volných pracovních míst v Moravskoslezském kraji

Tabulka č. 1 - Vývoj nezaměstnanosti

ukazatel (celkový počet)	stav k		
	31. 8. 2020	31. 7. 2021	31. 8. 2021
evidovaní uchazeči o zaměstnání	44 987	44 326	43 976
- z toho ženy	21 740	21 846	21 873
absolventi a mladiství	1 454	1 360	1 447
uchazeči se zdravotním postižením	7 106	7 006	6 990
uchazeči s nárokem na Pvn	11 755	11 013	11 135
podíl nezaměstnaných osob v %	5,5	5,5	5,4
volná pracovní místa	14 656	13 829	14 071
počet uchazečů na 1 volné pracovní místo	3,1	3,2	3,1

Tabulka č. 2 - Tok nezaměstnanosti

ukazatel	počet uchazečů ve sledovaném měsíci		
	srpen 2020	červenec 2021	srpen 2021
nově evidovaní uchazeči o zaměstnání	4 428	4 238	4 042
uchazeči s ukončenou evidencí a vyřazení	4 842	4 009	4 392
- z toho umístění celkem	3 197	2 525	2 606
- z toho umístění úřadem práce	901	897	919

Tabulka č. 3 - Nezaměstnanost v okresech k 31. 8. 2021

okres	počet nezaměstnaných		volná pracovní místa	počet uchazečů na 1 VPM	podíl nezaměstnaných osob [%]
	celkem	z toho ženy			
Bruntál	3 482	1 893	917	3,8	5,7
Frýdek-Místek	4 653	2 310	2 242	2,1	3,1
Karviná	14 631	6 652	1 432	10,2	9,0
Nový Jičín	3 317	1 723	2 580	1,3	3,2
Opava	3 455	1 694	1 721	2,0	2,8
Ostrava	14 438	7 601	5 179	2,8	6,6
Moravskoslezský kraj	43 976	21 873	14 071	3,1	5,4
Česká republika	267 889	143 875	363 114	0,7	3,6



2. Vybrané nástroje aktivní politiky zaměstnanosti v Moravskoslezském kraji

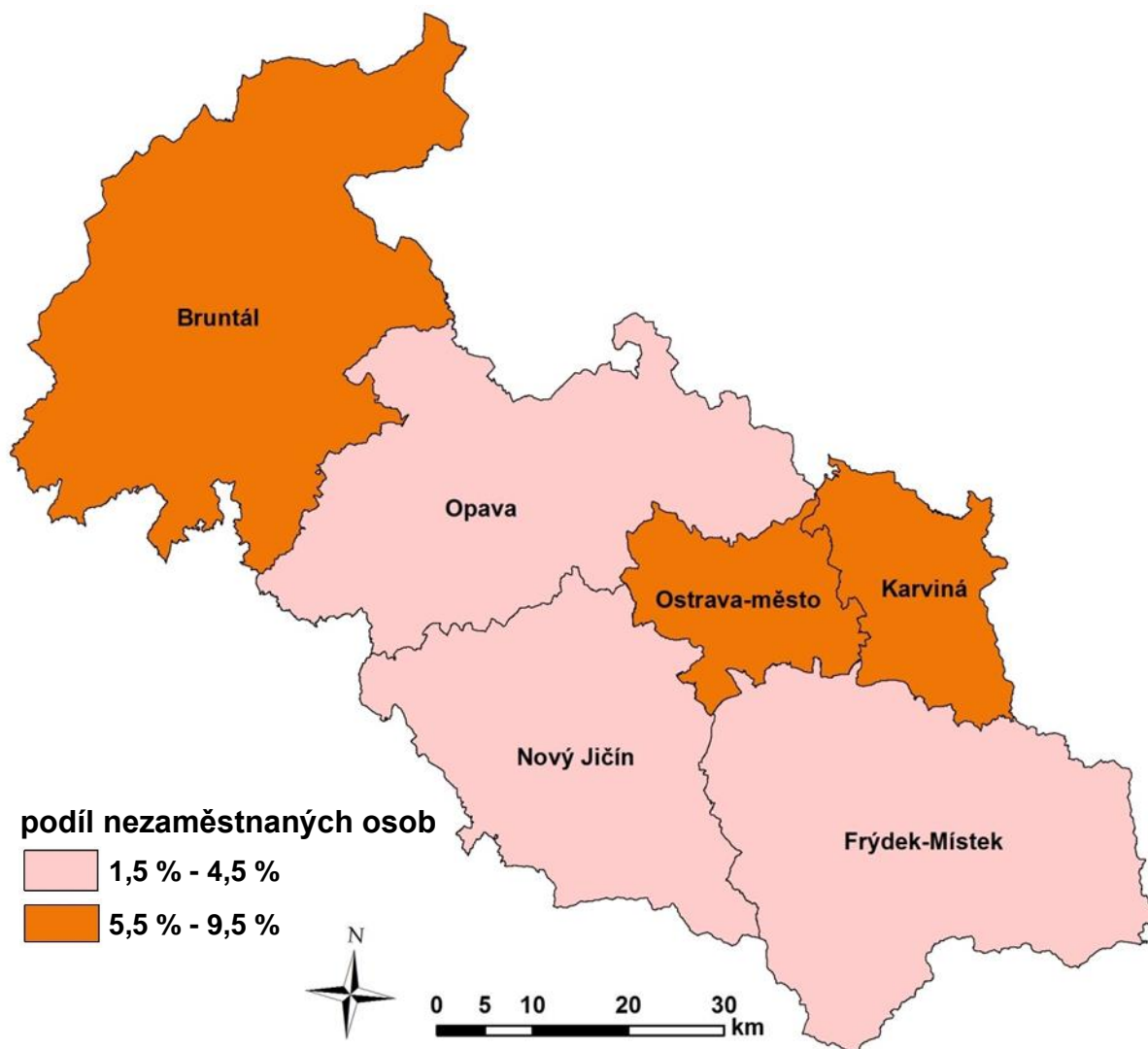
Tabulka č. 4 - Osoby podpořené v rámci APZ a rekvalifikace uchazečů a zájemců o zaměstnání

ukazatel (celkový počet)	stav k		celkem od počátku roku do	
	31. 8. 2020	31. 8. 2021	31. 8. 2020	31. 8. 2021
osoby podpořené v rámci APZ				
veřejně prospěšné práce (VPP)	575	871	596	990
veřejně prospěšné práce (VPP)-ESF ¹⁾	311	168	298	188
společensky účelná prac. místa (SÚPM)	10	64	22	66
společensky účelná prac. místa (SÚPM)-ESF ¹⁾	222	444	162	383
SÚPM - samostatně výděleč. činnost (SVČ)	21	34	10	25
SÚPM - samostatně výděleč. činnost (SVČ)-ESF ¹⁾	0	0	0	0
zřízení pracovního místa pro OZP (bez SVČ)	76	46	22	10
zřízení pracovního místa pro OZP - SVČ	4	2	1	0
vytvořená pracovní místa (NIP) ¹⁾		36		42
ostatní nástroje APZ	30	43	47	71
rekvalifikace uchazečů a zájemců o zaměstnání				
uchazeči a zájemci zařazení do rekvalifikací	0	0	11	0
uchazeči a zájemci zařazení do rekvalifikací - ESF ¹⁾	46	71	454	422
uchazeči a zájemci, kteří zahájili zvolenou rekvalifikaci	0	0	0	0
uchazeči a zájemci, kteří zahájili zvolenou rekvalifikaci - ESF ¹⁾	43	80	248	680
osoby podpořené v rámci APZ celkem	1 338	1 859	1 871	2 877

1) financováno převážně z Evropského sociálního fondu

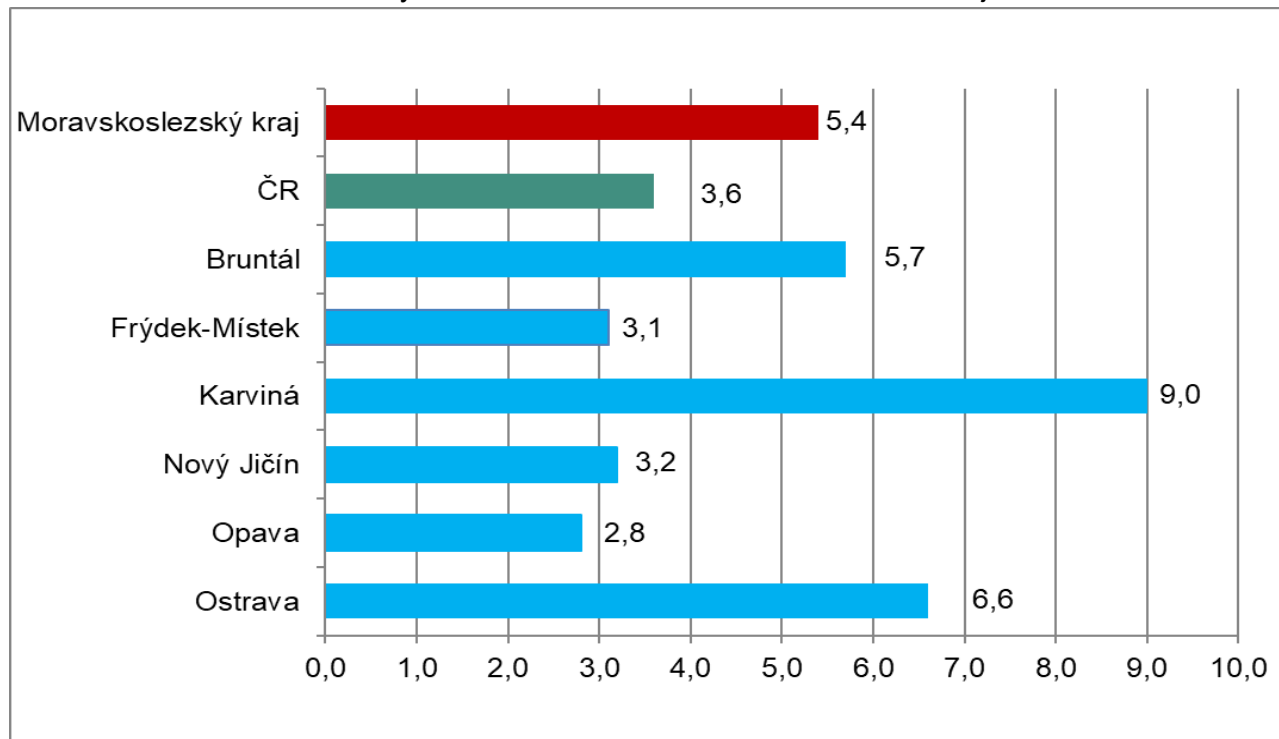
Podrobnější statistické údaje o nástrojích APZ naleznete na stránkách Integrovaného portálu MPSV v měsíčních statistikách nezaměstnanosti <https://www.mpsv.cz/web/cz/mesicni>

3. MAPA - Podíl nezaměstnaných v okresech Moravskoslezského kraje k 31. 8. 2021

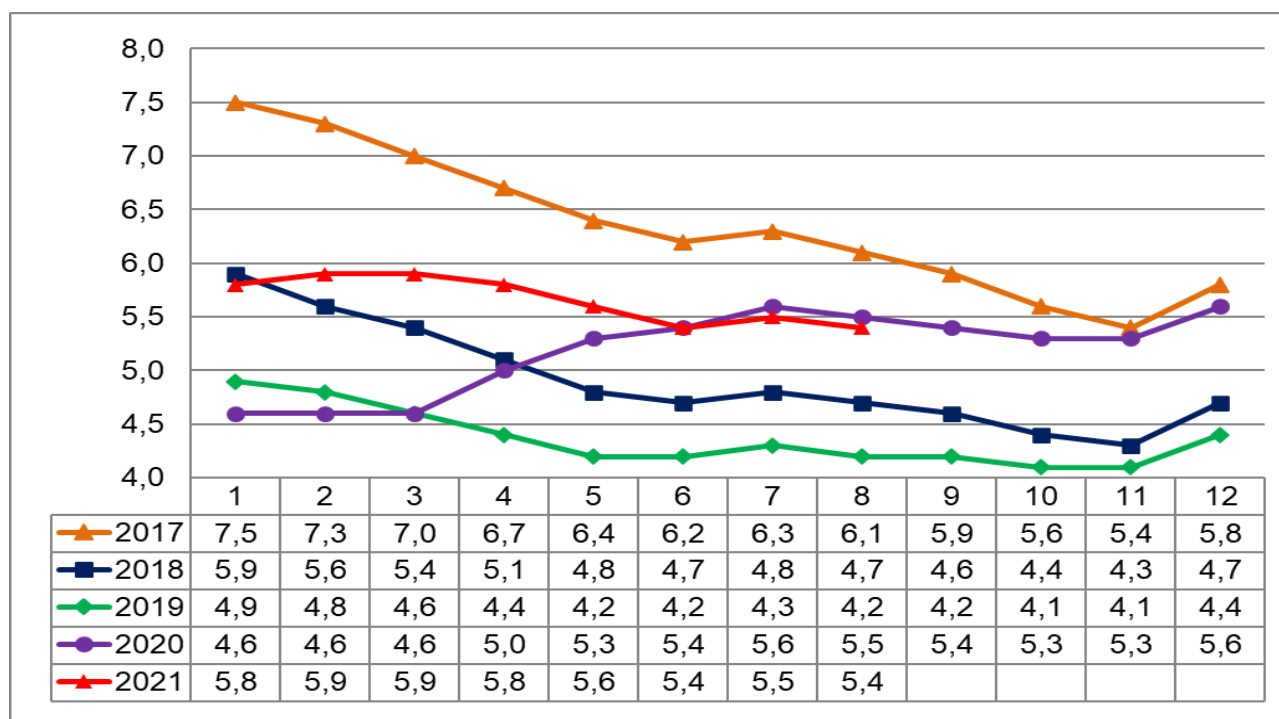


4. GRAFY

Graf č. 1 - Podíl nezaměstnaných osob v okresech Moravskoslezského kraje a v ČR k 31. 8. 2021

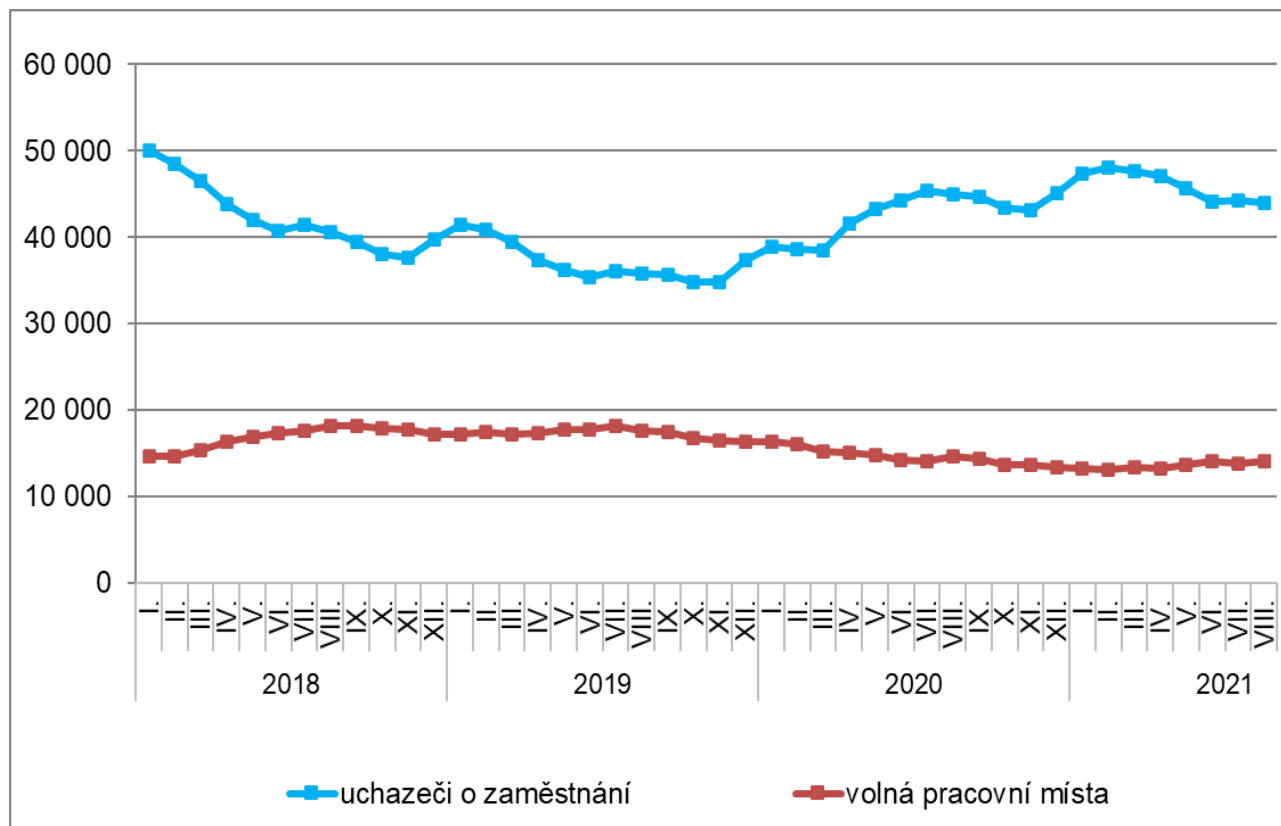


Graf č. 2 - Vývoj podílu nezaměstnaných v Moravskoslezském kraji v letech 2017 - 2021 v %

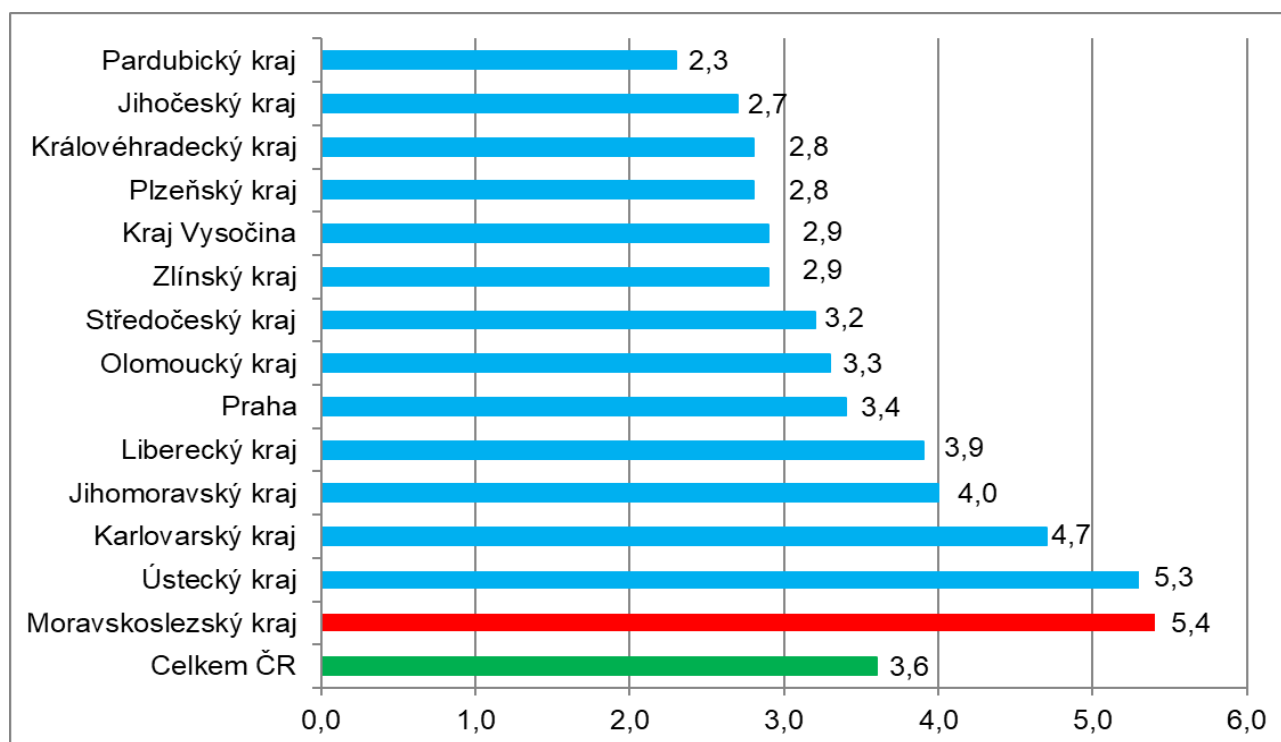




Graf č. 3 - Vývoj počtu uchazečů a volných míst v Moravskoslezském kraji v letech 2018 - 2021



Graf č. 4 - Podíl nezaměstnaných osob v jednotlivých krajích ČR k 31. 8. 2021 v %





5. Tabulka setříděných okresů k 31. 8. 2021

SETRŽÍDĚNÍ OKRESŮ k 31. srpnu 2021						
	PNO v %		meziměs. přírůst./ úbytek nezam. v %		počet uchazečů na 1 VPM	
1	Karviná	9,0	Hradec Králové	1,8	Karviná	10,2
2	Most	6,9	Pelhřimov	1,6	Most	4,7
3	Ostrava-město	6,6	Havlíčkův Brod	1,3	Ústí nad Labem	4,4
4	Chomutov	6,1	Mladá Boleslav	1,2	Sokolov	4,2
5	Ústí nad Labem	6,1	Semily	1,1	Bruntál	3,8
6	Bruntál	5,7	Rychnov nad Kněžnou	1,1	Ostrava-město	2,8
7	Louny	5,6	Benešov	0,7	Děčín	2,7
8	Sokolov	5,4	Žďár nad Sázavou	0,6	Znojmo	2,4
9	Děčín	5,0	Opava	0,5	Hodonín	2,4
10	Karlovy Vary	5,0	Prachatice	0,5	Přerov	2,3
11	Brno-město	4,9	Břeclav	0,3	Louny	2,1
12	Hodonín	4,9	Hodonín	0,3	Frýdek-Místek	2,1
13	Kladno	4,8	Plzeň-jih	0,3	Opava	2,0
14	Znojmo	4,6	Jihlava	0,2	Jeseník	2,0
15	Liberec	4,6	Tachov	0,2	Blansko	1,9
16	Teplice	4,5	Svitavy	-0,1	Šumperk	1,7
17	Mělník	4,5	Klatovy	-0,1	Třebíč	1,7
18	Přerov	4,3	Strakonice	-0,1	Karlovy Vary	1,7
19	Nymburk	4,2	Chomutov	-0,2	Žďár nad Sázavou	1,6
20	Příbram	4,1	Nový Jičín	-0,2	Litoměřice	1,6
21	Kolín	4,0	Třebíč	-0,2	Jablonec nad Nisou	1,6
22	Jablonec nad Nisou	3,9	Vyškov	-0,3	Teplice	1,5
23	Český Krumlov	3,9	Bruntál	-0,3	Trutnov	1,5
24	Semily	3,8	Karviná	-0,5	Kroměříž	1,4
25	Cheb	3,7	Beroun	-0,5	Olomouc	1,4
26	Vsetín	3,6	Jablonec nad Nisou	-0,6	Česká Lípa	1,4
27	Jeseník	3,6	Kroměříž	-0,6	Kladno	1,4
28	Šumperk	3,6	Brno-venkov	-0,6	Nový Jičín	1,3
29	Třebíč	3,5	Brno-město	-0,7	Semily	1,2
30	Tábor	3,5	Česká Lípa	-0,7	Rakovník	1,1
31	Náchod	3,4	Liberec	-0,8	Břeclav	1,0
32	Beroun	3,4	Kolín	-0,8	Havlíčkův Brod	1,0
33	Praha	3,4	Náchod	-0,8	Náchod	1,0
34	Tachov	3,3	Rakovník	-0,9	Vsetín	1,0
35	Domažlice	3,3	Rokycany	-0,9	Chomutov	0,9
36	Nový Jičín	3,2	Pardubice	-0,9	Liberec	0,9
37	Litoměřice	3,2	Nymburk	-1,1	Prostějov	0,9
38	Žďár nad Sázavou	3,2	Frýdek-Místek	-1,1	Kolín	0,9
39	Rakovník	3,2	Tábor	-1,1	Brno-venkov	0,8
40	Rokycany	3,2	Kladno	-1,1	Strakonice	0,8
41	Olomouc	3,2	Znojmo	-1,1	Vyškov	0,8
42	Frýdek-Místek	3,1	Uherské Hradiště	-1,2	Nymburk	0,8
43	Trutnov	3,1	Louny	-1,3	Uherské Hradiště	0,8
44	Břeclav	3,1	Domažlice	-1,3	Cheb	0,8
45	Hradec Králové	3,0	Příbram	-1,3	Brno-město	0,7
46	Brno-venkov	3,0	Ústí nad Orlicí	-1,5	Hradec Králové	0,7
47	Blansko	3,0	Ostrava-město	-1,6	České Budějovice	0,7
48	Kutná Hora	3,0	Prostějov	-1,8	Příbram	0,7
49	Česká Lípa	2,9	České Budějovice	-1,8	Kutná Hora	0,6
50	Opava	2,8	Chrudim	-1,8	Plzeň-sever	0,6
51	České Budějovice	2,8	Kutná Hora	-1,9	Jindřichův Hradec	0,6
52	Plzeň-město	2,8	Trutnov	-2,0	Zlín	0,6
53	Plzeň-sever	2,8	Praha	-2,0	Tábor	0,6
54	Kroměříž	2,8	Šumperk	-2,2	Mělník	0,6
55	Jihlava	2,7	Mělník	-2,4	Domažlice	0,6
56	Havlíčkův Brod	2,7	Olomouc	-2,5	Ústí nad Orlicí	0,6
57	Zlín	2,6	Teplice	-2,5	Chrudim	0,6
58	Uherské Hradiště	2,5	Blansko	-2,6	Jihlava	0,5
59	Chrudim	2,5	Most	-2,6	Rokycany	0,5
60	Vyškov	2,5	Plzeň-sever	-2,7	Písek	0,5
61	Strakonice	2,5	Plzeň-město	-2,7	Jičín	0,5
62	Klatovy	2,4	Vsetín	-2,7	Beroun	0,5
63	Plzeň-jih	2,3	Cheb	-2,9	Benešov	0,5
64	Pardubice	2,3	Přerov	-3,0	Svitavy	0,5
65	Ústí nad Orlicí	2,3	Ústí nad Labem	-3,0	Plzeň-město	0,4
66	Prostějov	2,3	Písek	-3,1	Rychnov nad Kněžnou	0,4
67	Svitavy	2,3	Zlín	-3,3	Praha-západ	0,4
68	Písek	2,2	Jičín	-3,9	Klatovy	0,4
69	Praha-západ	2,2	Český Krumlov	-4,0	Prachatice	0,4
70	Mladá Boleslav	2,0	Děčín	-4,1	Český Krumlov	0,4
71	Prachatice	2,0	Litoměřice	-4,2	Praha	0,3
72	Benešov	2,0	Jindřichův Hradec	-4,4	Pardubice	0,3
73	Jičín	1,8	Praha-východ	-5,5	Pelhřimov	0,3
74	Rychnov nad Kněžnou	1,7	Jeseník	-5,6	Plzeň-jih	0,2
75	Jindřichův Hradec	1,7	Karlovy Vary	-6,2	Mladá Boleslav	0,2
76	Praha-východ	1,7	Praha-západ	-6,4	Tachov	0,1
77	Pelhřimov	1,7	Sokolov	-7,2	Praha-východ	0,1
	Celkem ČR	3,6	Celkem ČR	-1,6	Celkem ČR	0,7