



# Úřad práce ČR

Krajská pobočka Úřadu práce ČR v Ostravě

**Měsíční statistická zpráva**

**říjen 2021**

Zprávu předkládá:

**Ing. Vladana Purdeková**

vedoucí Oddělení zaměstnanosti

<https://www.uradprace.cz/web/cz/statistiky-msk>

**Ostrava 2021**



## Informace o nezaměstnanosti v Moravskoslezském kraji k 31. 10. 2021

*V tomto měsíci poklesl celkový počet uchazečů o zaměstnání na 41 997, počet hlášených volných pracovních míst poklesl na 13 807 a podíl nezaměstnaných osob poklesl na 5,1 %.*

K 31. 10. 2021 evidoval Úřad práce ČR (ÚP ČR), Krajská pobočka v Ostravě celkem 41 997 uchazečů o zaměstnání. Jejich počet byl o 1 373 nižší než na konci předchozího měsíce, ve srovnání se stejným obdobím minulého roku je nižší o 1 358 osob. Z tohoto počtu bylo 38 881 dosažitelných uchazečů o zaměstnání ve věku 15 - 64 let. Bylo to o 1 513 méně než na konci předchozího měsíce. Ve srovnání se stejným obdobím minulého roku byl jejich počet nižší o 1 790 osob.

V průběhu měsíce bylo nově zaevidováno 4 125 osob. Ve srovnání s minulým měsícem to bylo méně o 1 505 osob a v porovnání se stejným obdobím předchozího roku méně o 246 osob.

Z evidence během měsíce odešlo celkem 5 498 uchazečů (ukončená evidence, vyřazení uchazeči). Bylo to o 738 osob méně jako v předchozím měsíci a o 183 osob méně než ve stejném měsíci minulého roku. Do zaměstnání z nich ve sledovaném měsíci nastoupilo 3 626, tj. o 591 méně než v předchozím měsíci a o 60 méně než ve stejném měsíci minulého roku, 1 227 uchazečů o zaměstnání bylo umístěno prostřednictvím úřadu práce, tj. o 142 méně než v předchozím měsíci a o 167 více než ve stejném období minulého roku, 1 872 uchazečů bylo vyřazeno bez umístění. Meziměsíční pokles nezaměstnaných osob byl zaznamenán ve všech 6 okresech, největší pokles byl v okresech Ostrava (-4,3 %) a Nový Jičín (-4,2 %).

Ke konci měsíce bylo evidováno na ÚP ČR, Krajské pobočce v Ostravě 20 625 žen. Jejich podíl na celkovém počtu uchazečů činil 49,1 %. V evidenci bylo 6 791 osob se zdravotním postižením, což představovalo 16,2 % z celkového počtu nezaměstnaných.

Ke konci tohoto měsíce bylo evidováno 2 031 absolventů škol všech stupňů vzdělání a mladistvých, jejich počet poklesl ve srovnání s předchozím měsícem o 220 osob a ve srovnání se stejným měsícem minulého roku byl nižší o 20 osob. Na celkové nezaměstnanosti se podíleli 4,8 %.

Podporu v nezaměstnanosti pobíralo 10 390 uchazečů o zaměstnání, tj. 24,7 % všech uchazečů vedených v evidenci.

Podíl nezaměstnaných osob, tj. počet dosažitelných uchazečů o zaměstnání ve věku 15 - 64 let k obyvatelstvu stejného věku, k 31. 10. 2021 poklesl na 5,1 %.

Podíl nezaměstnaných stejný nebo vyšší než republikový průměr vykazaly 3 okresy, a to Karviná (8,6 %), Ostrava (6,0 %) a Bruntál (5,5 %). Nižší podíl nezaměstnaných byl zaznamenán v okresech Nový Jičín (3,1 %), Frýdek-Místek (3,0%) a Opava (2,7 %).



Meziměsíčně podíl nezaměstnaných žen poklesl na 5,1 %, podíl nezaměstnaných mužů klesl na 5,1 %.

Kraj evidoval k 31. 10. 2021 celkem 13 807 volných pracovních míst. Jejich počet byl o 410 nižší než v předchozím měsíci a o 195 vyšší než ve stejném měsíci minulého roku. Na jedno volné pracovní místo připadalo v průměru 3,0 uchazeče, z toho nejvíce v okresech Karviná (10,5) a Bruntál (3,9). Z celkového počtu nahlášených volných míst bylo 1 297 vhodných pro osoby se zdravotním postižením (OZP), na jedno volné pracovní místo připadalo 5,2 OZP. Volných pracovních míst pro absolventy a mladistvé bylo registrováno 3 884, na jedno volné místo připadalo 0,5 uchazečů této kategorie. Z celkového počtu volných pracovních míst bylo 7 874 míst bez příznaku „pro cizince“. U dalších 5 933 pozic pak zaměstnavatelé uvedli, že by na ně chtěli přijmout i pracovníky ze „zahraničí“ (tzn. mimo prostor EU a EHP).

V rámci aktivní politiky zaměstnanosti (APZ) bylo od počátku letošního roku do 31. 10. 2021 prostřednictvím finančních příspěvků APZ podpořeno 3 565 osob, z toho bylo 1 529 osob zařazeno do rekvalifikačních kurzů.

V tomto měsíci bylo prostřednictvím SÚPM - SVČ podpořeno 12 oborů činností, a to zejména obor Příprava a vypracování technických návrhů, grafické a kresličské práce, Reklamní činnost, marketing, také i Výroba textilií, textilních výrobků, oděvů a oděvních doplňků, Výroba stavebních hmot, porcelánových, keramických a sádrových výrobků, Manikúra, Masérské, rekondiční a regenerační služby atd.

Informace o vývoji nezaměstnanosti v ČR v elektronické formě jsou zveřejněny na internetové adrese <https://www.mpsv.cz/web/cz/nezamestnanost>



## 1. Základní charakteristika vývoje nezaměstnanosti a volných pracovních míst v Moravskoslezském kraji

Tabulka č. 1 - Vývoj nezaměstnanosti

| ukazatel (celkový počet)                 |                                   | stav k       |             |              |
|--|-----------------------------------|--------------|-------------|--------------|
|  |                                   | 31. 10. 2020 | 30. 9. 2021 | 31. 10. 2021 |
| evidovaní uchazeči o zaměstnání          |                                   | 43 355       | 43 370      | 41 997       |
| - z toho                                 | ženy                              | 20 895       | 21 331      | 20 625       |
|  | absolventi a mladiství            | 2 051        | 2 251       | 2 031        |
|  | uchazeči se zdravotním postižením | 6 917        | 6 907       | 6 791        |
| uchazeči s nárokem na Pvn                |                                   | 10 799       | 11 135      | 10 390       |
| podíl nezaměstnaných osob v %            |                                   | 5,3          | 5,4         | 5,1          |
| volná pracovní místa                     |                                   | 13 612       | 14 071      | 13 807       |
| počet uchazečů na 1 volné pracovní místo |                                   | 3,2          | 3,1         | 3,0          |

Tabulka č. 2 - Tok nezaměstnanosti

| ukazatel                                 | počet uchazečů ve sledovaném měsíci |           |            |
|--|-------------------------------------|-----------|------------|
|  | říjen 2020                          | září 2021 | říjen 2021 |
| nově evidovaní uchazeči o zaměstnání     | 4 371                               | 5 630     | 4 125      |
| uchazeči s ukončenou evidencí a vyřazení | 5 681                               | 6 236     | 5 498      |
| - z toho umístění celkem                 | 3 686                               | 4 217     | 3 626      |
| - z toho umístění úřadem práce           | 1 060                               | 1 369     | 1 227      |

Tabulka č. 3 - Nezaměstnanost v okresech k 31. 10. 2021

| okres                | počet nezaměstnaných |             | volná pracovní místa | počet uchazečů na 1 VPM | podíl nezaměstnaných osob [%] |
|----------------------|----------------------|-------------|----------------------|-------------------------|-------------------------------|
|                      | celkem               | z toho ženy |                      |                         |                               |
| Bruntál              | 3 426                | 1 820       | 882                  | 3,9                     | 5,5                           |
| Frýdek-Místek        | 4 472                | 2 122       | 2 435                | 1,8                     | 3,0                           |
| Karviná              | 14 179               | 6 415       | 1 349                | 10,5                    | 8,6                           |
| Nový Jičín           | 3 177                | 1 610       | 2 407                | 1,3                     | 3,1                           |
| Opava                | 3 350                | 1 665       | 1 540                | 2,2                     | 2,7                           |
| Ostrava              | 13 393               | 6 993       | 5 194                | 2,6                     | 6,0                           |
| Moravskoslezský kraj | 41 997               | 20 625      | 13 807               | 3,0                     | 5,1                           |
| Česká republika      | 251 689              | 133 147     | 352 454              | 0,7                     | 3,4                           |



## 2. Vybrané nástroje aktivní politiky zaměstnanosti v Moravskoslezském kraji

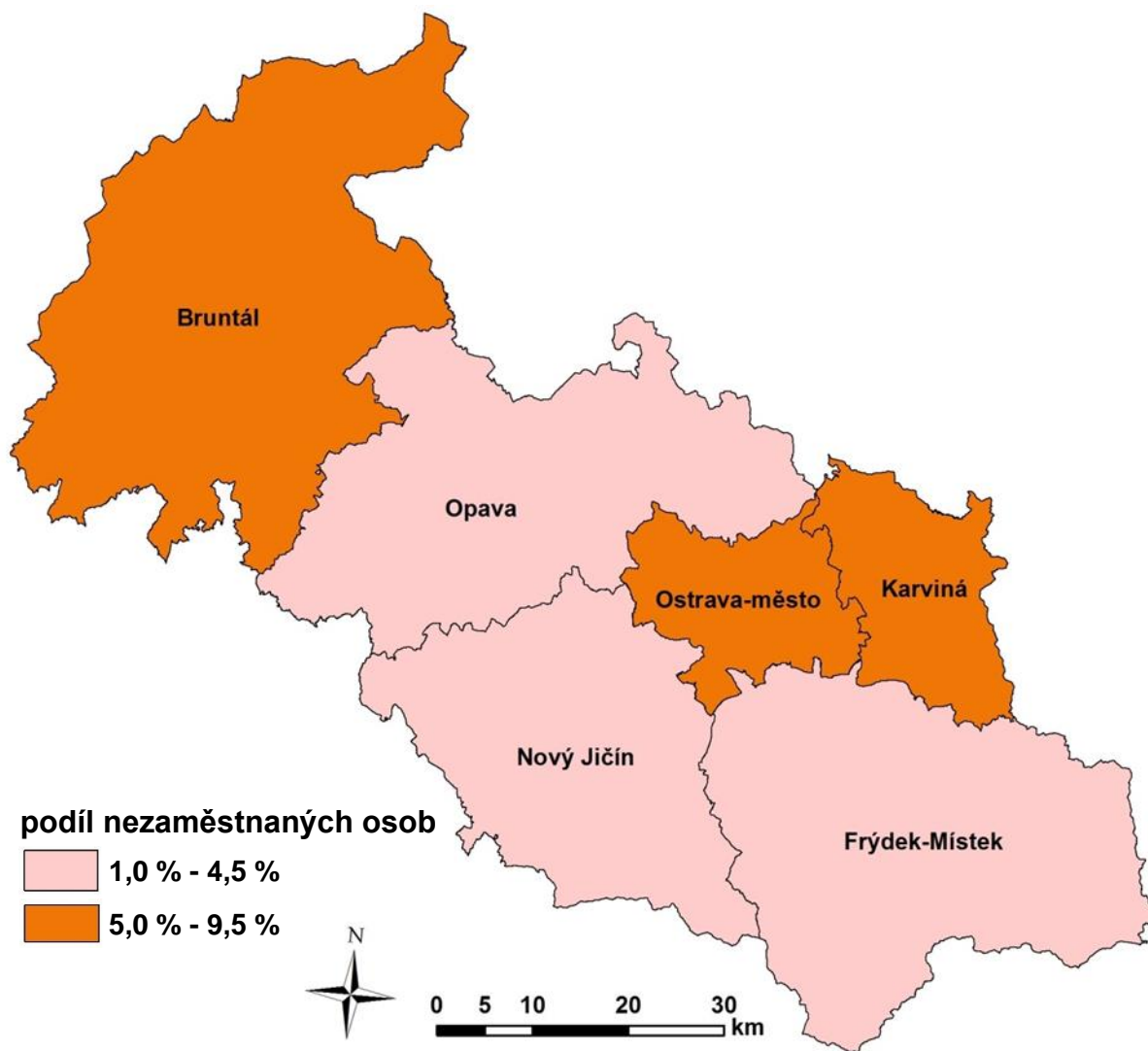
Tabulka č. 4 - Osoby podpořené v rámci APZ a rekvalifikace uchazečů a zájemců o zaměstnání

| ukazatel (celkový počet)  | stav k       |              | celkem od počátku roku do |              |
|---|--------------|--------------|---------------------------|--------------|
|   | 31.10.2020   | 31.10.2021   | 31.10.2020                | 31.10.2021   |
| <b>osoby podpořené v rámci APZ</b>  |              |              |                           |              |
| veřejně prospěšné práce (VPP)   | 550          | 840          | 675                       | 1 046        |
| veřejně prospěšné práce (VPP)-ESF <sup>1)</sup>                               | 307          | 146          | 327                       | 197          |
| společensky účelná prac. místa (SÚPM)   | 12           | 74           | 31                        | 77           |
| společensky účelná pracovní místa (SÚPM)-ESF <sup>1)</sup>                    | 219          | 492          | 223                       | 490          |
| SÚPM - samostatně výdělečná činnost (SVČ)                                     | 20           | 54           | 14                        | 48           |
| SÚPM - samostatně výdělečná činnost (SVČ)-ESF <sup>1)</sup>                   | 0            | 0            | 0                         | 0            |
| zřízení pracovního místa pro OZP (bez SVČ)                                    | 68           | 32           | 33                        | 13           |
| zřízení pracovního místa pro OZP-SVČ  | 4            | 1            | 1                         | 0            |
| vytvořená pracovní místa (NIP) <sup>1)</sup>                                  |              | 58           |                           | 66           |
| ostatní nástroje APZ  | 27           | 59           | 59                        | 99           |
| <b>rekvalifikace uchazečů a zájemců o zaměstnání</b>                          |              |              |                           |              |
| uchazeči a zájemci zařazení do rekvalifikací                                  | 0            | 2            | 17                        | 3            |
| uchazeči a zájemci zařazení do rekvalifikací - ESF <sup>1)</sup>              | 13           | 93           | 718                       | 703          |
| uchazeči a zájemci, kteří zahájili zvolenou rekvalifikaci                     | 0            | 0            | 0                         | 1            |
| uchazeči a zájemci, kteří zahájili zvolenou rekvalifikaci - ESF <sup>1)</sup> | 112          | 113          | 393                       | 822          |
| <b>osoby podpořené v rámci APZ celkem</b>                                     | <b>1 332</b> | <b>1 964</b> | <b>2 491</b>              | <b>3 565</b> |

1) financováno převážně z Evropského sociálního fondu

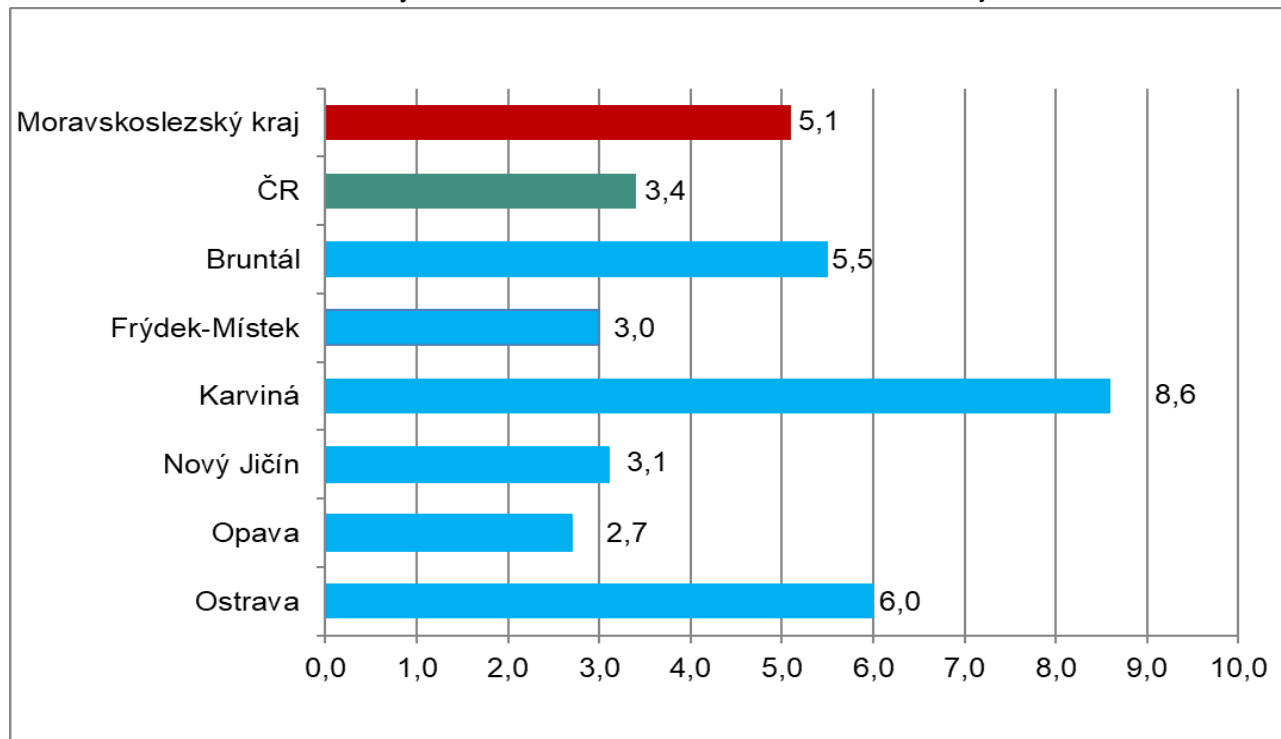
Podrobnější statistické údaje o nástrojích APZ naleznete na stránkách Integrovaného portálu MPSV v měsíčních statistikách nezaměstnanosti <https://www.mpsv.cz/web/cz/mesicni>

**3. MAPA - Podíl nezaměstnaných v okresech Moravskoslezského kraje k 31. 10. 2021**

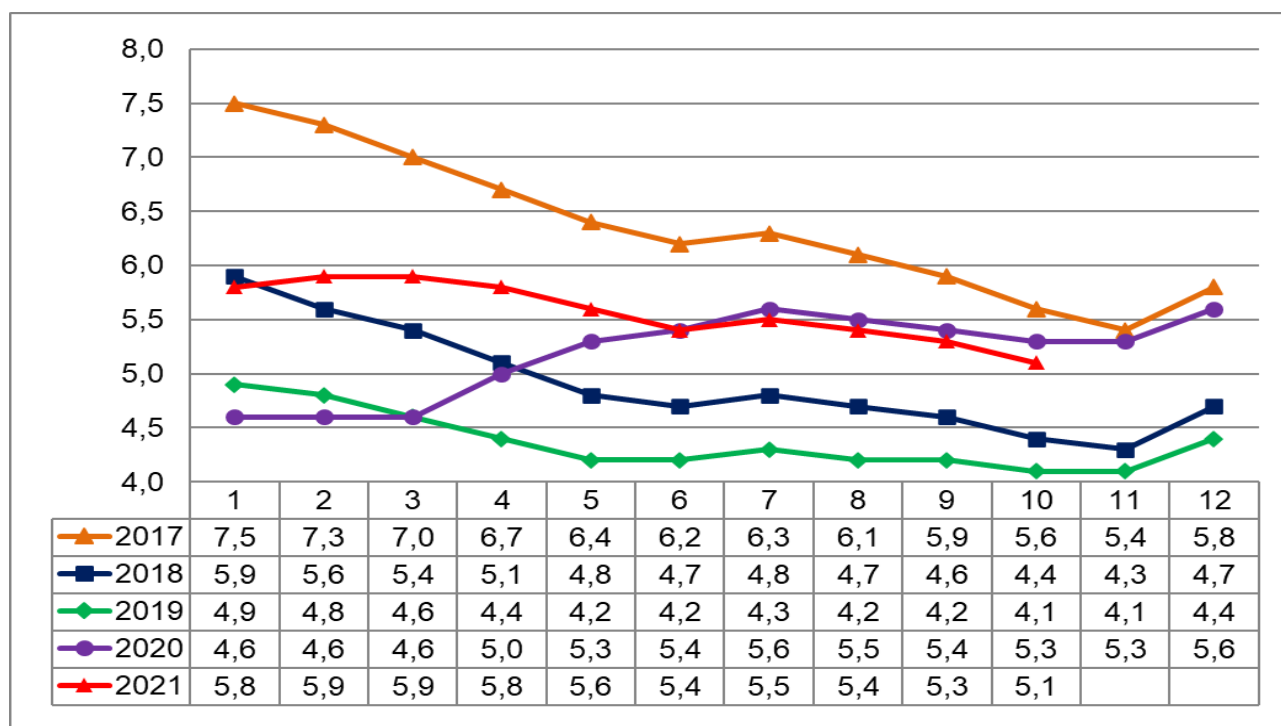


#### 4. GRAFY

Graf č. 1 - Podíl nezaměstnaných osob v okresech Moravskoslezského kraje a v ČR k 31. 10. 2021

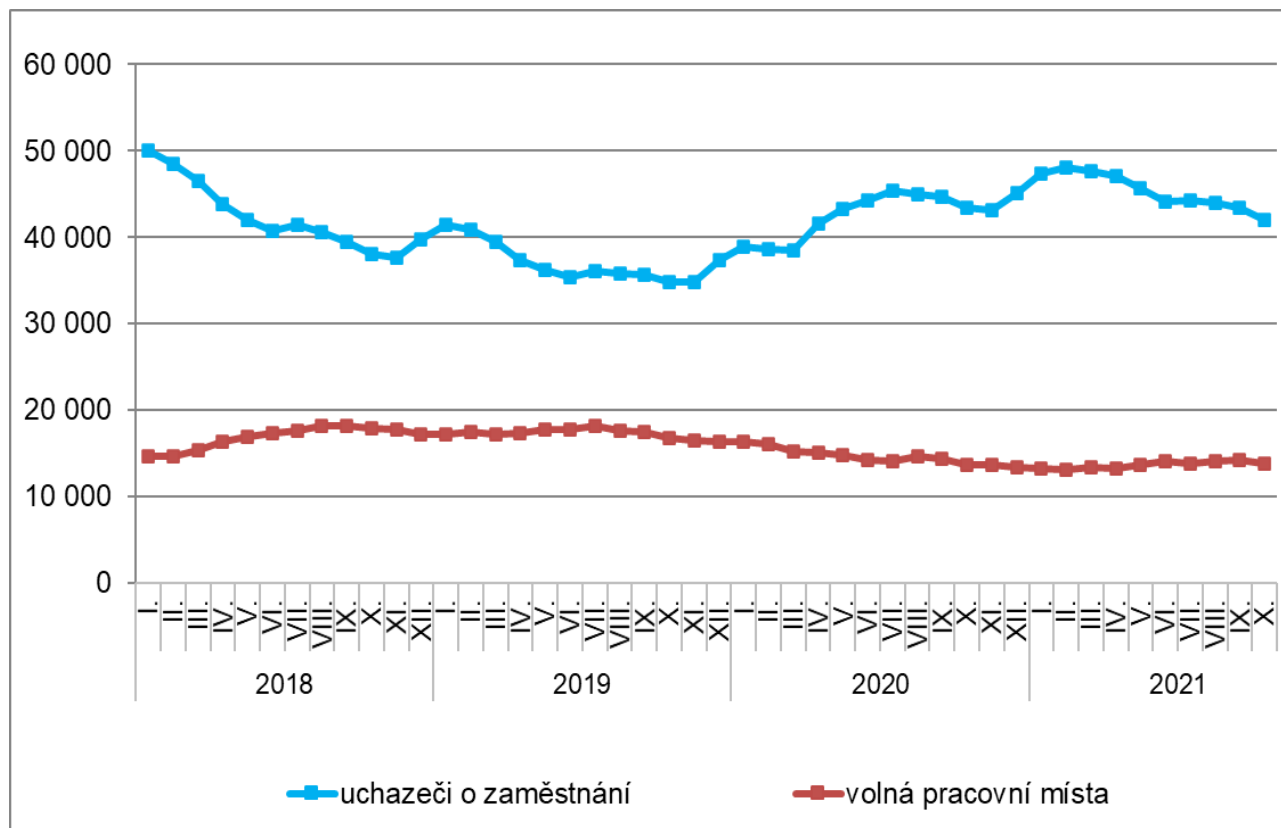


Graf č. 2 - Vývoj podílu nezaměstnaných v Moravskoslezském kraji v letech 2017 - 2021 v %

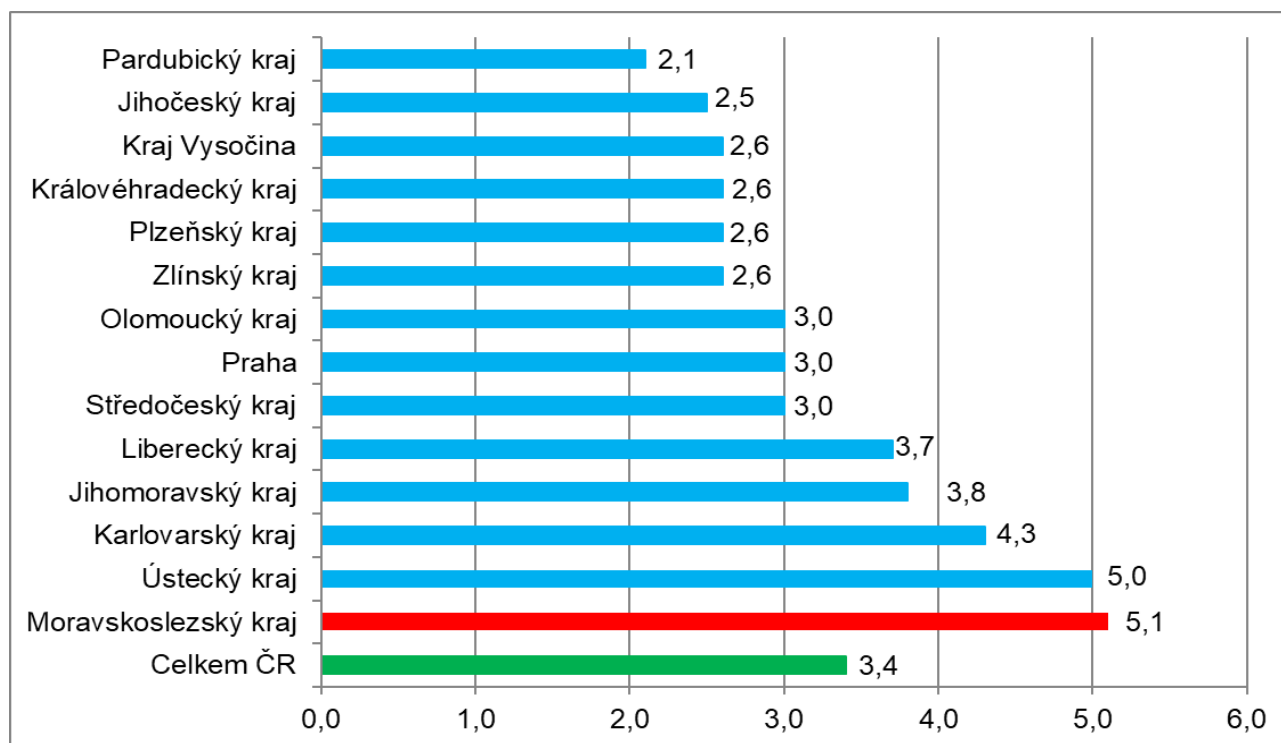




Graf č. 3 - Vývoj počtu uchazečů a volných míst v Moravskoslezském kraji v letech 2018 - 2021



Graf č. 4 - Podíl nezaměstnaných osob v jednotlivých krajích ČR k 31. 10. 2021 v %







## 5. Tabulka seříděných okresů k 31. 10. 2021

| SEŘÍDĚNÍ OKRESŮ k 31. říjnu 2021 |                     |     |  |      |                               |      |
|----------------------------------|---------------------|-----|--|------|-------------------------------|------|
|                                  | PNO v %             |     | meziměs.<br>přírůst./ úbytek<br>nezam. v % |      | počet<br>uchazečů<br>na 1 VPM |      |
| 1                                | Karviná             | 8,6 | Jičín                                      | 0,2  | Karviná                       | 10,5 |
| 2                                | Most                | 6,4 | Jindřichův Hradec                          | 0,2  | Most                          | 4,8  |
| 3                                | Ostrava-město       | 6,0 | Písek                                      | -0,7 | Ústí nad Labem                | 4,0  |
| 4                                | Chomutov            | 5,9 | Česká Lípa                                 | -0,8 | Bruntál                       | 3,9  |
| 5                                | Ústí nad Labem      | 5,9 | Jeseník                                    | -1,0 | Sokolov                       | 3,9  |
| 6                                | Louny               | 5,6 | Louny                                      | -1,3 | Znojmo                        | 2,8  |
| 7                                | Bruntál             | 5,5 | Bruntál                                    | -1,8 | Ostrava-město                 | 2,6  |
| 8                                | Sokolov             | 5,0 | Karviná                                    | -2,1 | Hodonín                       | 2,5  |
| 9                                | Hodonín             | 4,7 | Chomutov                                   | -2,2 | Děčín                         | 2,5  |
| 10                               | Brno-město          | 4,6 | Znojmo                                     | -2,2 | Louny                         | 2,3  |
| 11                               | Kladno              | 4,6 | Semily                                     | -2,2 | Opava                         | 2,2  |
| 12                               | Děčín               | 4,6 | Mladá Boleslav                             | -2,3 | Blansko                       | 2,1  |
| 13                               | Karlovy Vary        | 4,5 | Mělník                                     | -2,3 | Přerov                        | 2,0  |
| 14                               | Znojmo              | 4,4 | Šumperk                                    | -2,4 | Jeseník                       | 2,0  |
| 15                               | Mělník              | 4,3 | Ústí nad Labem                             | -2,5 | Jablonec nad Nisou            | 1,9  |
| 16                               | Teplice             | 4,1 | Uherské Hradiště                           | -2,5 | Frýdek-Místek                 | 1,8  |
| 17                               | Liberec             | 4,1 | Jablonec nad Nisou                         | -2,5 | Třebíč                        | 1,7  |
| 18                               | Nymburk             | 4,0 | Prostějov                                  | -2,5 | Litoměřice                    | 1,7  |
| 19                               | Přerov              | 4,0 | Plzeň-sever                                | -2,6 | Karlovy Vary                  | 1,6  |
| 20                               | Příbram             | 3,8 | Trutnov                                    | -2,6 | Šumperk                       | 1,6  |
| 21                               | Kolín               | 3,8 | Plzeň-jih                                  | -2,6 | Žďár nad Sázavou              | 1,6  |
| 22                               | Jablonec nad Nisou  | 3,8 | Strakonice                                 | -2,6 | Teplice                       | 1,5  |
| 23                               | Semily              | 3,6 | Litoměřice                                 | -2,7 | Kladno                        | 1,5  |
| 24                               | Český Krumlov       | 3,6 | Hodonín                                    | -2,9 | Česká Lípa                    | 1,5  |
| 25                               | Šumperk             | 3,3 | Kladno                                     | -2,9 | Kroměříž                      | 1,3  |
| 26                               | Cheb                | 3,3 | Opava                                      | -3,0 | Nový Jičín                    | 1,3  |
| 27                               | Třebíč              | 3,2 | Břeclav                                    | -3,1 | Trutnov                       | 1,3  |
| 28                               | Jeseník             | 3,2 | Blansko                                    | -3,1 | Olomouc                       | 1,2  |
| 29                               | Beroun              | 3,2 | Kolín                                      | -3,4 | Semily                        | 1,1  |
| 30                               | Vsetín              | 3,2 | Frýdek-Místek                              | -3,4 | Rakovník                      | 1,1  |
| 31                               | Náchod              | 3,2 | Chrudim                                    | -3,4 | Břeclav                       | 1,0  |
| 32                               | Rokycany            | 3,1 | Prachatice                                 | -3,4 | Náchod                        | 1,0  |
| 33                               | Tábor               | 3,1 | Rakovník                                   | -3,4 | Havlíčkův Brod                | 1,0  |
| 34                               | Litoměřice          | 3,1 | České Budějovice                           | -3,4 | Liberec                       | 0,9  |
| 35                               | Nový Jičín          | 3,1 | Plzeň-město                                | -3,5 | Chomutov                      | 0,9  |
| 36                               | Rakovník            | 3,0 | Brno-město                                 | -3,6 | Strakonice                    | 0,9  |
| 37                               | Tachov              | 3,0 | Liberec                                    | -3,6 | Vsetín                        | 0,8  |
| 38                               | Praha               | 3,0 | Tachov                                     | -3,6 | Prostějov                     | 0,8  |
| 39                               | Frýdek-Místek       | 3,0 | Český Krumlov                              | -3,6 | Nymburk                       | 0,8  |
| 40                               | Trutnov             | 3,0 | Svitavy                                    | -3,7 | Plzeň-sever                   | 0,8  |
| 41                               | Domažlice           | 2,9 | Příbram                                    | -3,7 | Vyškov                        | 0,8  |
| 42                               | Žďár nad Sázavou    | 2,9 | Náchod                                     | -3,8 | Uherské Hradiště              | 0,8  |
| 43                               | Blansko             | 2,9 | Nymburk                                    | -4,0 | Brno-venkov                   | 0,7  |
| 44                               | Břeclav             | 2,9 | Brno-venkov                                | -4,0 | Kutná Hora                    | 0,7  |
| 45                               | Česká Lípa          | 2,8 | Tábor                                      | -4,1 | České Budějovice              | 0,7  |
| 46                               | Brno-venkov         | 2,8 | Nový Jičín                                 | -4,2 | Jindřichův Hradec             | 0,7  |
| 47                               | Olomouc             | 2,8 | Sokolov                                    | -4,2 | Hradec Králové                | 0,7  |
| 48                               | Kutná Hora          | 2,8 | Jihlava                                    | -4,3 | Kolín                         | 0,7  |
| 49                               | Opava               | 2,7 | Ostrava-město                              | -4,3 | Brno-město                    | 0,7  |
| 50                               | Hradec Králové      | 2,7 | Žďár nad Sázavou                           | -4,5 | Cheb                          | 0,6  |
| 51                               | Plzeň-sever         | 2,7 | Havlíčkův Brod                             | -4,5 | Mělník                        | 0,6  |
| 52                               | České Budějovice    | 2,6 | Beroun                                     | -4,6 | Rokycany                      | 0,6  |
| 53                               | Havlíčkův Brod      | 2,5 | Děčín                                      | -4,7 | Jičín                         | 0,6  |
| 54                               | Kroměříž            | 2,5 | Teplice                                    | -4,7 | Příbram                       | 0,6  |
| 55                               | Plzeň-město         | 2,5 | Karlovy Vary                               | -4,9 | Chrudim                       | 0,6  |
| 56                               | Jihlava             | 2,4 | Hradec Králové                             | -5,0 | Písek                         | 0,6  |
| 57                               | Uherské Hradiště    | 2,4 | Rokycany                                   | -5,0 | Zlín                          | 0,6  |
| 58                               | Strakonice          | 2,3 | Most                                       | -5,0 | Tábor                         | 0,6  |
| 59                               | Vyškov              | 2,3 | Pardubice                                  | -5,0 | Domažlice                     | 0,6  |
| 60                               | Chrudim             | 2,2 | Přerov                                     | -5,2 | Svitavy                       | 0,5  |
| 61                               | Klatovy             | 2,2 | Kroměříž                                   | -5,2 | Jihlava                       | 0,5  |
| 62                               | Zlín                | 2,2 | Vsetín                                     | -5,4 | Beroun                        | 0,5  |
| 63                               | Plzeň-jih           | 2,2 | Třebíč                                     | -5,5 | Ústí nad Orlicí               | 0,5  |
| 64                               | Prostějov           | 2,1 | Kutná Hora                                 | -5,6 | Plzeň-město                   | 0,5  |
| 65                               | Pardubice           | 2,1 | Praha                                      | -5,6 | Benešov                       | 0,4  |
| 66                               | Svitavy             | 2,1 | Vyškov                                     | -5,9 | Rychnov nad Kněžnou           | 0,4  |
| 67                               | Písek               | 2,1 | Benešov                                    | -6,1 | Prachatice                    | 0,4  |
| 68                               | Mladá Boleslav      | 2,1 | Rychnov nad Kněžnou                        | -6,1 | Klatovy                       | 0,4  |
| 69                               | Ústí nad Orlicí     | 2,0 | Klatovy                                    | -6,4 | Praha-západ                   | 0,3  |
| 70                               | Prachatice          | 1,9 | Cheb                                       | -6,5 | Český Krumlov                 | 0,3  |
| 71                               | Praha-západ         | 1,9 | Olomouc                                    | -6,5 | Pardubice                     | 0,3  |
| 72                               | Jičín               | 1,8 | Praha-západ                                | -6,7 | Plzeň-jih                     | 0,3  |
| 73                               | Benešov             | 1,7 | Ústí nad Orlicí                            | -6,7 | Praha                         | 0,3  |
| 74                               | Jindřichův Hradec   | 1,7 | Praha-východ                               | -7,6 | Pelhřimov                     | 0,3  |
| 75                               | Pelhřimov           | 1,7 | Zlín                                       | -7,9 | Mladá Boleslav                | 0,2  |
| 76                               | Rychnov nad Kněžnou | 1,6 | Domažlice                                  | -8,2 | Tachov                        | 0,1  |
| 77                               | Praha-východ        | 1,4 | Pelhřimov                                  | -8,6 | Praha-východ                  | 0,1  |
|                                  | Celkem ČR           | 3,4 | Celkem ČR                                  | -4,0 | Celkem ČR                     | 0,7  |