



Úřad práce ČR

Krajská pobočka Úřadu práce ČR v Ostravě

Měsíční statistická zpráva

listopad 2021

Zprávu předkládá:

Ing. Vladana Purdeková

vedoucí Oddělení zaměstnanosti

<https://www.uradprace.cz/web/cz/statistiky-msk>

Ostrava 2021



Informace o nezaměstnanosti v Moravskoslezském kraji k 30. 11. 2021

V tomto měsíci poklesl celkový počet uchazečů o zaměstnání na 40 900, počet hlášených volných pracovních míst poklesl na 13 356 a podíl nezaměstnaných osob poklesl na 4,9 %.

K 30. 11. 2021 evidoval Úřad práce ČR (ÚP ČR), Krajská pobočka v Ostravě celkem 40 900 uchazečů o zaměstnání. Jejich počet byl o 1 097 nižší než na konci předchozího měsíce, ve srovnání se stejným obdobím minulého roku je nižší o 2 292 osob. Z tohoto počtu bylo 37 599 dosažitelných uchazečů o zaměstnání ve věku 15 - 64 let. Bylo to o 1 282 méně než na konci předchozího měsíce. Ve srovnání se stejným obdobím minulého roku byl jejich počet nižší o 3 053 osob.

V průběhu měsíce bylo nově zaevidováno 4 075 osob. Ve srovnání s minulým měsícem to bylo méně o 50 osob a v porovnání se stejným obdobím předchozího roku méně o 161 osob.

Z evidence během měsíce odešlo celkem 5 172 uchazečů (ukončená evidence, vyřazení uchazeči). Bylo to o 326 osob méně jako v předchozím měsíci a o 773 osob více než ve stejném měsíci minulého roku. Do zaměstnání z nich ve sledovaném měsíci nastoupilo 3 158, tj. o 468 méně než v předchozím měsíci a o 489 více než ve stejném měsíci minulého roku, 1 164 uchazečů o zaměstnání bylo umístěno prostřednictvím úřadu práce, tj. o 63 méně než v předchozím měsíci a o 396 více než ve stejném období minulého roku, 2 014 uchazečů bylo vyřazeno bez umístění.

Meziměsíční pokles nezaměstnaných osob byl zaznamenán v 5 okresech, největší pokles byl v okresech Ostrava (-4,9 %), Frýdek-Místek (-2,6 %) a Karviná (-2,4 %). Meziměsíční nárůst nezaměstnaných byl zaregistrován pouze v okrese Bruntál (+2,0 %).

Ke konci měsíce bylo evidováno na ÚP ČR, Krajské pobočce v Ostravě 19 985 žen. Jejich podíl na celkovém počtu uchazečů činil 48,9 %. V evidenci bylo 6 661 osob se zdravotním postižením, což představovalo 16,3 % z celkového počtu nezaměstnaných.

Ke konci tohoto měsíce bylo evidováno 1 833 absolventů škol všech stupňů vzdělání a mladistvých, jejich počet poklesl ve srovnání s předchozím měsícem o 198 osob a ve srovnání se stejným měsícem minulého roku byl vyšší o 5 osob. Na celkové nezaměstnanosti se podíleli 4,5 %.

Podporu v nezaměstnanosti pobíralo 10 312 uchazečů o zaměstnání, tj. 25,2 % všech uchazečů vedených v evidenci.

Podíl nezaměstnaných osob, tj. počet dosažitelných uchazečů o zaměstnání ve věku 15 - 64 let k obyvatelstvu stejného věku, k 30. 11. 2021 poklesl na 4,9 %.



Podíl nezaměstnaných stejný nebo vyšší než republikový průměr vykázaly 3 okresy, a to Karviná (8,4 %), Ostrava a Bruntál (shodně 5,6 %). Nižší podíl nezaměstnaných byl zaznamenán v okresech Nový Jičín (3,0 %), Frýdek-Místek (2,9 %) a Opava (2,7 %).

Meziměsíčně podíl nezaměstnaných žen poklesl na 4,9 %, podíl nezaměstnaných mužů klesl na 5,0 %.

Kraj evidoval k 30. 11. 2021 celkem 13 356 volných pracovních míst. Jejich počet byl o 451 nižší než v předchozím měsíci a o 369 nižší než ve stejném měsíci minulého roku. Na jedno volné pracovní místo připadalo v průměru 3,1 uchazeče, z toho nejvíce v okresech Karviná (9,9) a Bruntál (3,9). Z celkového počtu nahlášených volných míst bylo 1 170 vhodných pro osoby se zdravotním postižením (OZP), na jedno volné pracovní místo připadalo 5,7 OZP. Volných pracovních míst pro absolventy a mladistvé bylo registrováno 3 600, na jedno volné místo připadalo 0,5 uchazečů této kategorie. Z celkového počtu volných pracovních míst bylo 7 449 míst bez příznaku „pro cizince“. U dalších 5 907 pozic pak zaměstnavatelé uvedli, že by na ně chtěli přijmout i pracovníky ze „zahraničí“ (tzn. mimo prostor EU a EHP).

V rámci aktivní politiky zaměstnanosti (APZ) bylo od počátku letošního roku do 30. 11. 2021 prostřednictvím finančních příspěvků APZ podpořeno 3 871 osob, z toho bylo 1 750 osob zařazeno do rekvalifikačních kurzů.

V tomto měsíci bylo prostřednictvím SÚPM - SVČ podpořeno 6 oborů činností, a to dvakrát obor Holičství, kadeřnictví a jedenkrát obory Přípravné a dokončovací stavební práce, Projektová činnost ve výstavbě, Opravy silničních vozidel a Stříhání psů.

Informace o vývoji nezaměstnanosti v ČR v elektronické formě jsou zveřejněny na internetové adrese <https://www.mpsv.cz/web/cz/nezamestnanost>



1. Základní charakteristika vývoje nezaměstnanosti a volných pracovních míst v Moravskoslezském kraji

Tabulka č. 1 - Vývoj nezaměstnanosti

ukazatel (celkový počet)		stav k		
		30. 11. 2020	31. 10. 2021	30. 11. 2021
evidovaní uchazeči o zaměstnání		43 192	41 997	40 900
- z toho	ženy	20 868	20 625	19 985
	absolventi a mladiství	1 828	2 031	1 833
	uchazeči se zdravotním postižením	6 958	6 791	6 661
uchazeči s nárokem na Pvn		10 870	10 390	10 312
podíl nezaměstnaných osob v %		5,3	5,1	4,9
volná pracovní místa		13 725	13 807	13 356
počet uchazečů na 1 volné pracovní místo		3,1	3,0	3,1

Tabulka č. 2 - Tok nezaměstnanosti

ukazatel	počet uchazečů ve sledovaném měsíci		
	listopad 2020	říjen 2021	listopad 2021
nově evidovaní uchazeči o zaměstnání	4 236	4 125	4 075
uchazeči s ukončenou evidencí a vyřazení	4 399	5 498	5 172
- z toho umístění celkem	2 669	3 626	3 158
- z toho umístění úřadem práce	768	1 227	1 164

Tabulka č. 3 - Nezaměstnanost v okresech k 30. 11. 2021

okres	počet nezaměstnaných		volná pracovní místa	počet uchazečů na 1 VPM	podíl nezaměstnaných osob [%]
	celkem	z toho ženy			
Bruntál	3 493	1 840	896	3,9	5,6
Frýdek-Místek	4 354	2 057	2 371	1,8	2,9
Karviná	13 840	6 256	1 404	9,9	8,4
Nový Jičín	3 135	1 543	2 409	1,3	3,0
Opava	3 344	1 636	1 422	2,4	2,7
Ostrava	12 734	6 653	4 854	2,6	5,6
Moravskoslezský kraj	40 900	19 985	13 356	3,1	4,9
Česká republika	245 549	129 412	344 840	0,7	3,3



2. Vybrané nástroje aktivní politiky zaměstnanosti v Moravskoslezském kraji

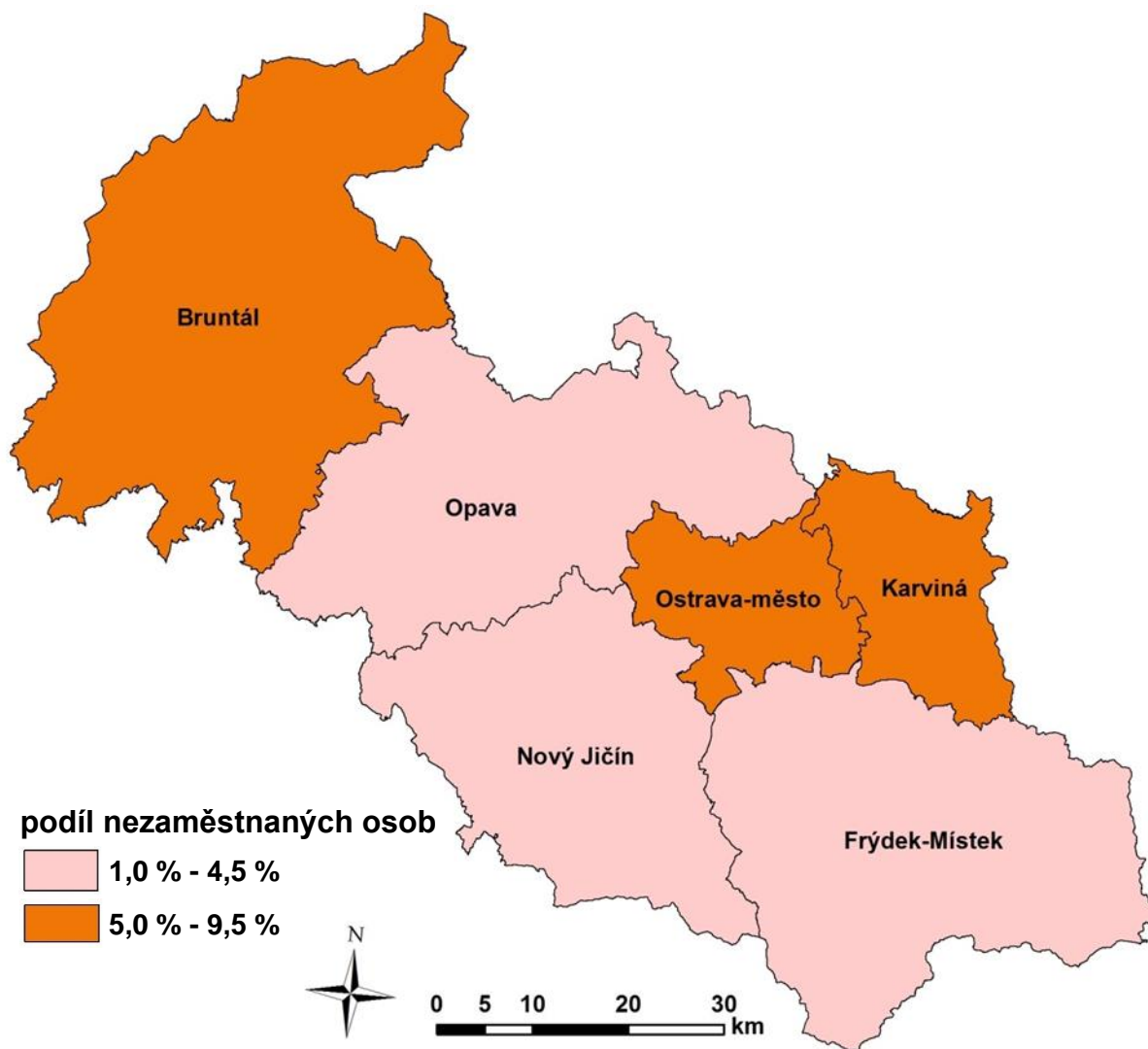
Tabulka č. 4 - Osoby podpořené v rámci APZ a rekvalifikace uchazečů a zájemců o zaměstnání

ukazatel (celkový počet)	stav k		celkem od počátku roku do	
	30.11.2020	30.11.2021	30.11.2020	30.11.2021
osoby podpořené v rámci APZ				
veřejně prospěšné práce (VPP)	518	757	684	1 055
veřejně prospěšné práce (VPP)-ESF ¹⁾	271	121	331	199
společensky účelná prac. místa (SÚPM)	13	68	33	77
společensky účelná pracovní místa (SÚPM)-ESF ¹⁾	228	459	251	524
SÚPM - samostatně výdělečná činnost (SVČ)	18	57	15	54
SÚPM - samostatně výdělečná činnost (SVČ)-ESF ¹⁾	0	0	0	0
zřízení pracovního místa pro OZP (bez SVČ)	68	32	33	13
zřízení pracovního místa pro OZP-SVČ	3	1	1	0
vytvořená pracovní místa (NIP) ¹⁾		71		81
ostatní nástroje APZ	29	76	63	118
rekvalifikace uchazečů a zájemců o zaměstnání				
uchazeči a zájemci zařazení do rekvalifikací	0	2	17	3
uchazeči a zájemci zařazení do rekvalifikací - ESF ¹⁾	12	155	717	859
uchazeči a zájemci, kteří zahájili zvolenou rekvalifikaci	0	0	0	1
uchazeči a zájemci, kteří zahájili zvolenou rekvalifikaci - ESF ¹⁾	107	118	430	887
osoby podpořené v rámci APZ celkem	1 267	1 917	2 575	3 871

1) financováno převážně z Evropského sociálního fondu

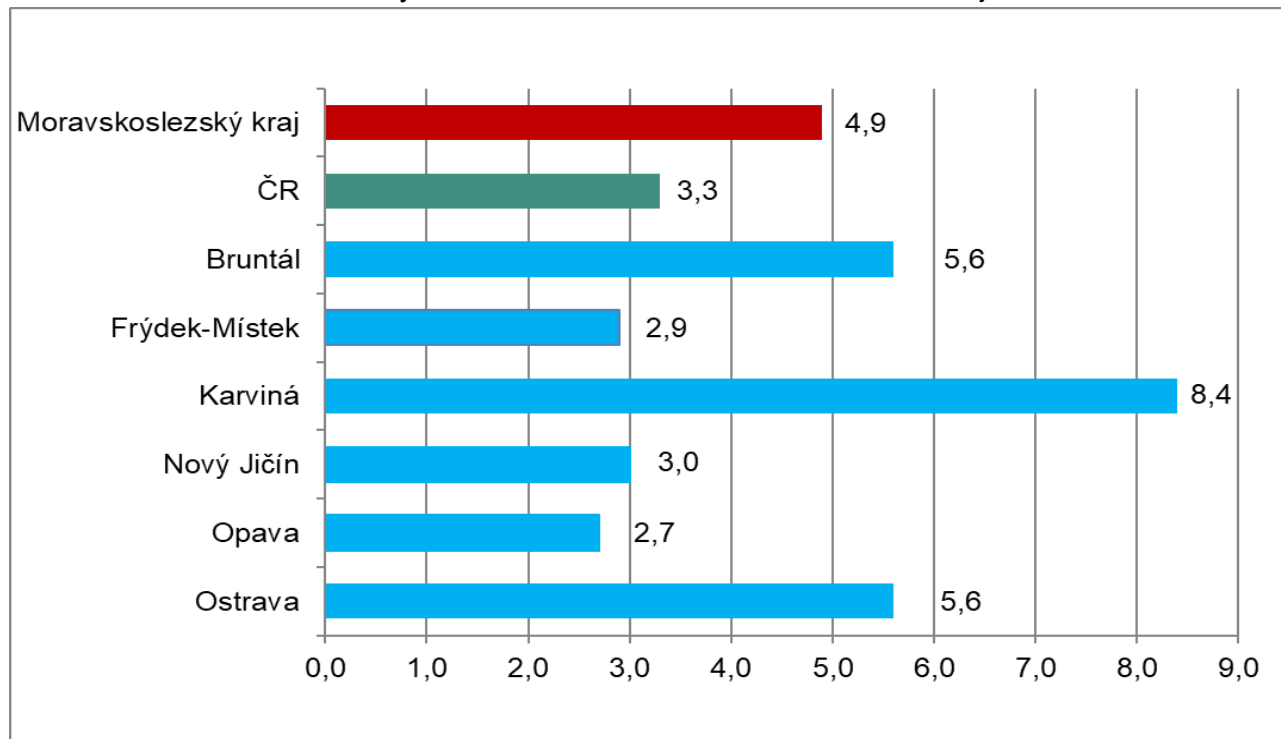
Podrobnější statistické údaje o nástrojích APZ naleznete na stránkách Integrovaného portálu MPSV v měsíčních statistikách nezaměstnanosti <https://www.mpsv.cz/web/cz/mesicni>

3. MAPA - Podíl nezaměstnaných v okresech Moravskoslezského kraje k 30. 11. 2021

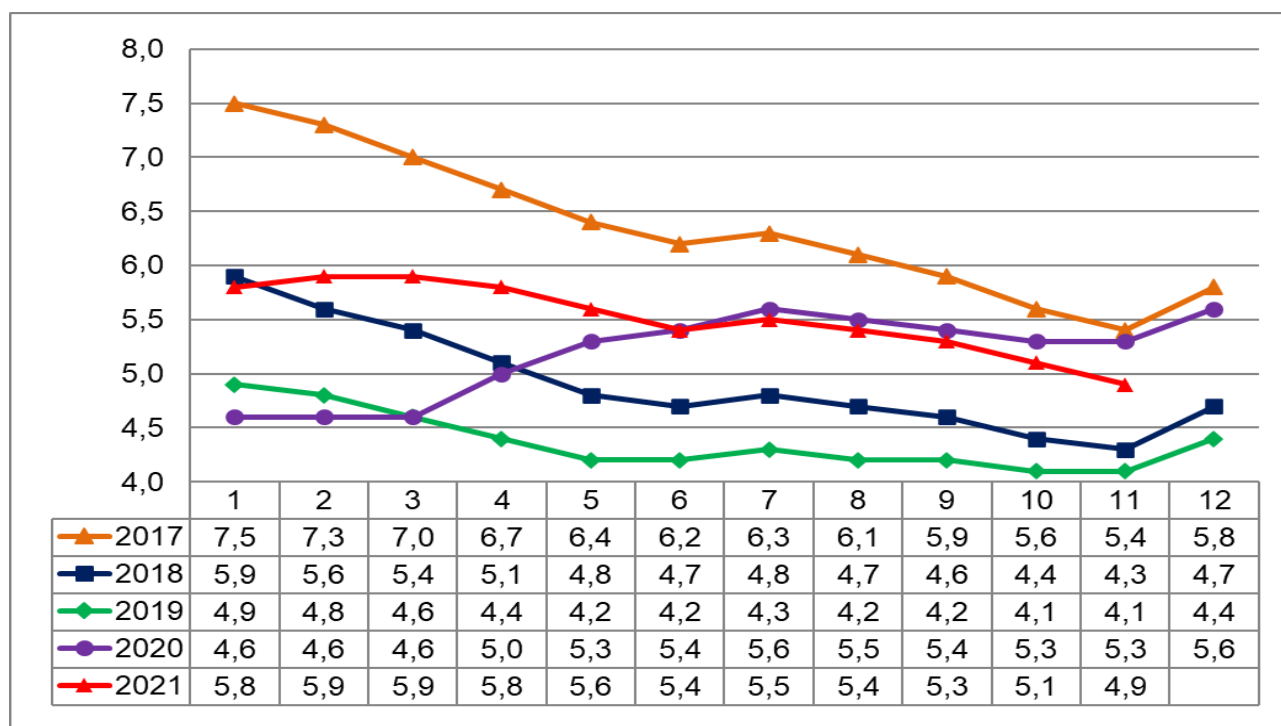


4. GRAFY

Graf č. 1 - Podíl nezaměstnaných osob v okresech Moravskoslezského kraje a v ČR k 30. 11. 2021

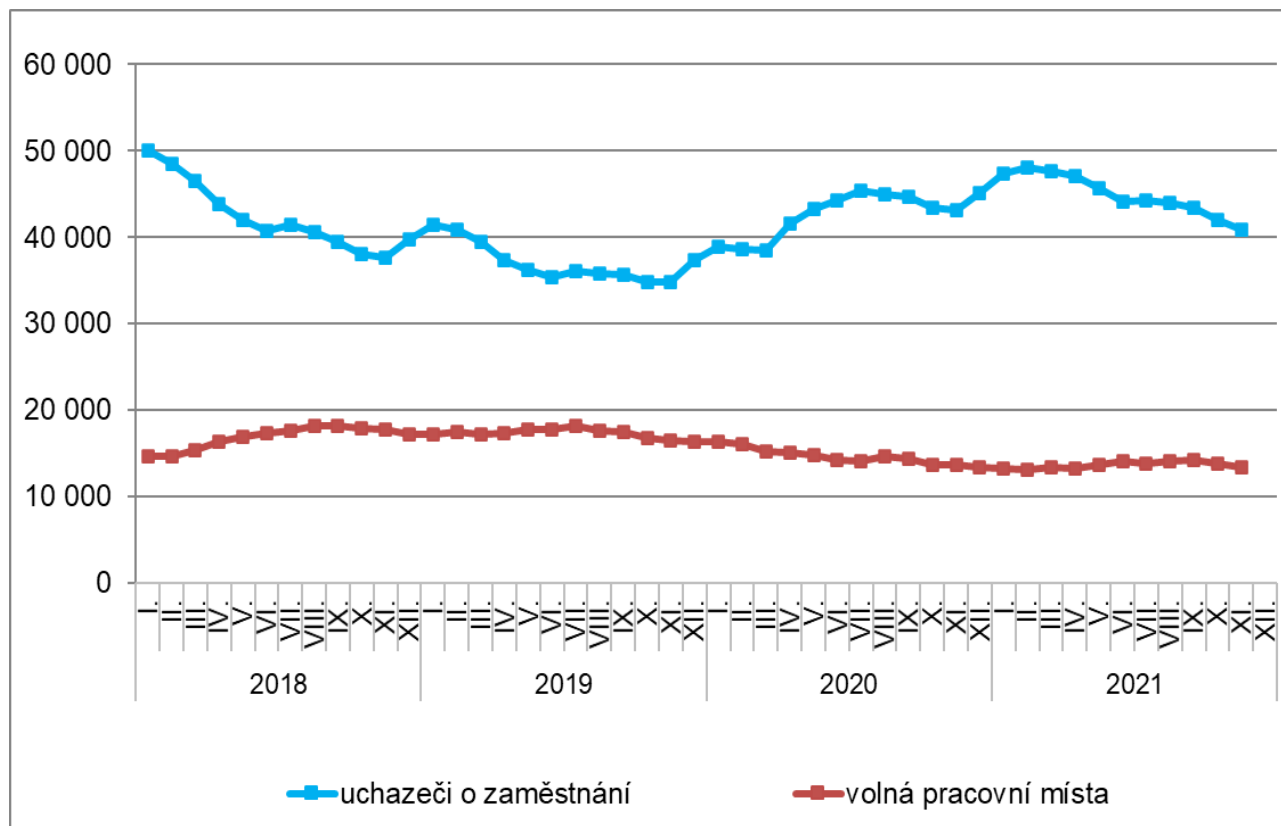


Graf č. 2 - Vývoj podílu nezaměstnaných v Moravskoslezském kraji v letech 2017 - 2021 v %

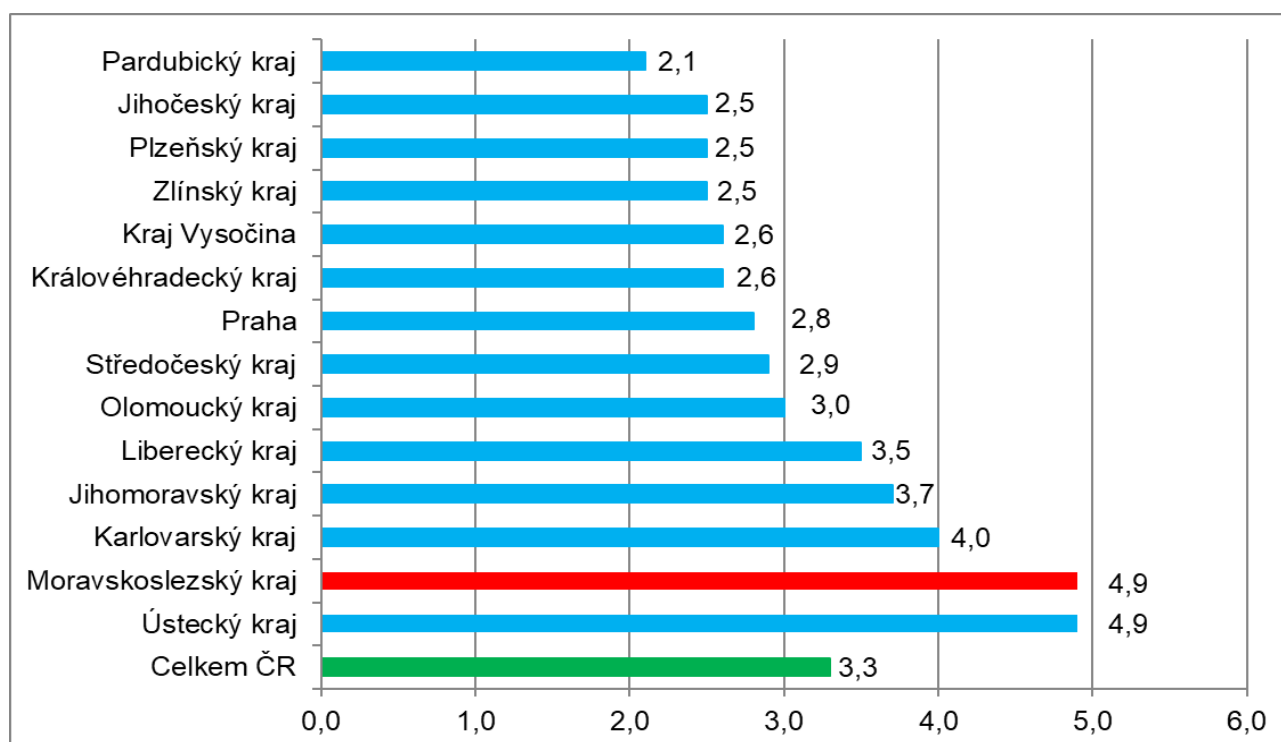




Graf č. 3 - Vývoj počtu uchazečů a volných míst v Moravskoslezském kraji v letech 2018 - 2021



Graf č. 4 - Podíl nezaměstnaných osob v jednotlivých krajích ČR k 30. 11. 2021 v %





5. Tabulka setříděných okresů k 30. 11. 2021

SE TŘ Í D Ě N Í O K R E S Ů k 30. listopadu 2021						
	PNO v %		meziměs. přírůst./ úbytek nezam. v %	počet uchazečů na 1 VPM		
1	Karviná	8,4	Jeseník	13,2	Karviná	9,9
2	Most	6,2	Jičín	7,5	Most	4,6
3	Chomutov	5,8	Český Krumlov	6,3	Ústí nad Labem	4,4
4	Ostrava-město	5,6	Prachatice	5,4	Bruntál	3,9
5	Bruntál	5,6	Břeclav	4,7	Sokolov	3,6
6	Ústí nad Labem	5,6	Klatovy	4,6	Znojmo	3,3
7	Louny	5,5	Jindřichův Hradec	3,5	Ostrava-město	2,6
8	Sokolov	4,7	Znojmo	2,8	Děčín	2,5
9	Hodonín	4,7	Semily	2,6	Hodonín	2,5
10	Znojmo	4,5	Bruntál	2,0	Opava	2,4
11	Brno-město	4,5	Náchod	1,8	Louny	2,3
12	Děčín	4,5	Písek	1,6	Jeseník	2,2
13	Kladno	4,4	Chrudim	1,2	Přerov	2,0
14	Karlovy Vary	4,3	Hodonín	1,1	Jablonec nad Nisou	1,9
15	Mělník	4,0	Třebíč	1,0	Blansko	1,9
16	Nymburk	3,9	Svitavy	0,3	Frýdek-Místek	1,8
17	Teplice	3,9	Uherské Hradiště	0,2	Třebíč	1,8
18	Liberec	3,9	Vsetín	-0,2	Žďár nad Sázavou	1,7
19	Přerov	3,9	Opava	-0,2	Litoměřice	1,7
20	Český Krumlov	3,8	Blansko	-0,3	Karlovy Vary	1,6
21	Semily	3,7	Rokycany	-0,3	Šumperk	1,6
22	Jeseník	3,7	Trutnov	-0,3	Česká Lípa	1,5
23	Příbram	3,7	Prostějov	-0,4	Teplice	1,5
24	Jablonec nad Nisou	3,7	Kutná Hora	-0,5	Kladno	1,4
25	Kolín	3,6	Šumperk	-0,6	Nový Jičín	1,3
26	Třebíč	3,3	Beroun	-0,7	Trutnov	1,3
27	Náchod	3,3	Rychnov nad Kněžnou	-0,8	Kroměříž	1,2
28	Šumperk	3,3	Pardubice	-0,9	Olomouc	1,2
29	Vsetín	3,2	Jablonec nad Nisou	-1,1	Semily	1,1
30	Beroun	3,2	Plzeň-sever	-1,3	Břeclav	1,1
31	Rokycany	3,1	Jihlava	-1,3	Rakovník	1,1
32	Cheb	3,1	Nový Jičín	-1,3	Náchod	1,0
33	Litoměřice	3,0	Louny	-1,3	Chomutov	1,0
34	Tábor	3,0	Strakonice	-1,4	Havlíčkův Brod	1,0
35	Nový Jičín	3,0	Havlíčkův Brod	-1,4	Liberec	0,9
36	Břeclav	3,0	Žďár nad Sázavou	-1,4	Prostějov	0,9
37	Trutnov	3,0	Litoměřice	-1,4	Vsetín	0,8
38	Rakovník	2,9	Nymburk	-1,6	Nymburk	0,8
39	Frýdek-Místek	2,9	Mladá Boleslav	-1,6	Uherské Hradiště	0,8
40	Žďár nad Sázavou	2,9	Brno-venkov	-1,7	Strakonice	0,8
41	Tachov	2,8	Děčín	-1,7	Vyškov	0,8
42	Domažlice	2,8	Ústí nad Orlicí	-1,8	Brno-venkov	0,7
43	Blansko	2,8	Plzeň-jih	-1,9	Jindřichův Hradec	0,7
44	Praha	2,8	Přerov	-2,1	Kutná Hora	0,7
45	Kutná Hora	2,8	Chomutov	-2,2	Plzeň-sever	0,7
46	Brno-venkov	2,8	Brno-město	-2,3	Hradec Králové	0,7
47	Opava	2,7	Karviná	-2,4	Brno-město	0,7
48	Česká Lípa	2,7	Frýdek-Místek	-2,6	Kolín	0,7
49	Olomouc	2,7	Domažlice	-2,9	Jičín	0,6
50	Plzeň-sever	2,6	Česká Lípa	-2,9	Rokycany	0,6
51	Hradec Králové	2,6	Plzeň-město	-3,0	Chrudim	0,6
52	Havlíčkův Brod	2,5	Příbram	-3,1	České Budějovice	0,6
53	Kroměříž	2,5	Kladno	-3,2	Domažlice	0,6
54	Plzeň-město	2,5	Kroměříž	-3,3	Cheb	0,6
55	Jihlava	2,4	Vyškov	-3,3	Příbram	0,6
56	Uherské Hradiště	2,4	Hradec Králové	-3,3	Svitavy	0,6
57	České Budějovice	2,3	Sokolov	-3,6	Mělník	0,6
58	Klatovy	2,3	Zlín	-3,6	Písek	0,6
59	Chrudim	2,3	Rakovník	-3,6	Zlín	0,5
60	Strakonice	2,2	Olomouc	-3,7	Tábor	0,5
61	Vyškov	2,2	Most	-3,7	Jihlava	0,5
62	Písek	2,1	Ústí nad Labem	-4,1	Ústí nad Orlicí	0,5
63	Plzeň-jih	2,1	Teplice	-4,1	Beroun	0,5
64	Zlín	2,1	Kolín	-4,1	Klatovy	0,4
65	Pardubice	2,1	Karlovy Vary	-4,2	Rychnov nad Kněžnou	0,4
66	Svitavy	2,1	Tábor	-4,2	Benešov	0,4
67	Prachatice	2,1	Tachov	-4,5	Prachatice	0,4
68	Prostějov	2,1	Liberec	-4,8	Praha-západ	0,4
69	Mladá Boleslav	2,0	Ostrava-město	-4,9	Plzeň-město	0,4
70	Ústí nad Orlicí	2,0	Pelhřimov	-5,1	Český Krumlov	0,4
71	Jičín	2,0	Praha-východ	-5,1	Pardubice	0,3
72	Jindřichův Hradec	1,8	Cheb	-5,2	Plzeň-jih	0,3
73	Praha-západ	1,8	Mělník	-5,3	Praha	0,3
74	Rychnov nad Kněžnou	1,6	Praha-západ	-5,7	Pelhřimov	0,3
75	Benešov	1,6	Praha	-6,1	Mladá Boleslav	0,2
76	Pelhřimov	1,6	Benešov	-6,4	Tachov	0,1
77	Praha-východ	1,3	České Budějovice	-6,7	Praha-východ	0,1
	Celkem ČR	3,3	Celkem ČR	-2,4	Celkem ČR	0,7