



Úřad práce ČR

Krajská pobočka Úřadu práce ČR v Ostravě

Měsíční statistická zpráva prosinec 2021

Zprávu předkládá:

Ing. Vladana Purdeková

vedoucí Oddělení zaměstnanosti

<https://www.uradprace.cz/web/cz/statistiky-msk>

Ostrava 2022



Informace o nezaměstnanosti v Moravskoslezském kraji k 31. 12. 2021

V tomto měsíci vzrostl celkový počet uchazečů o zaměstnání na 42 152, počet hlášených volných pracovních míst poklesl na 12 939 a podíl nezaměstnaných osob vzrostl na 5,1 %.

K 31. 12. 2021 evidoval Úřad práce ČR (ÚP ČR), Krajská pobočka v Ostravě celkem 42 152 uchazečů o zaměstnání. Jejich počet byl o 1 252 vyšší než na konci předchozího měsíce, ve srovnání se stejným obdobím minulého roku je nižší o 3 005 osob. Z tohoto počtu bylo 38 985 dosažitelných uchazečů o zaměstnání ve věku 15 - 64 let. Bylo to o 1 386 více než na konci předchozího měsíce. Ve srovnání se stejným obdobím minulého roku byl jejich počet nižší o 3 742 osob.

V průběhu měsíce bylo nově zaevidováno 4 961 osob. Ve srovnání s minulým měsícem to bylo více o 886 osob a v porovnání se stejným obdobím předchozího roku více o 56 osob.

Z evidence během měsíce odešlo celkem 3 709 uchazečů (ukončená evidence, vyřazení uchazeči). Bylo to o 1 463 osob méně jako v předchozím měsíci a o 769 osob více než ve stejném měsíci minulého roku. Do zaměstnání z nich ve sledovaném měsíci nastoupilo 1 901, tj. o 1 257 méně než v předchozím měsíci a o 190 více než ve stejném měsíci minulého roku, 655 uchazečů o zaměstnání bylo umístěno prostřednictvím úřadu práce, tj. o 509 méně než v předchozím měsíci a o 175 více než ve stejném období minulého roku, 1 808 uchazečů bylo vyřazeno bez umístění.

Meziměsíční nárůst nezaměstnaných osob byl zaznamenán v 5 okresech, největší nárůst byl v okresech Bruntál (+13,6 %) a Opava (+10,1 %). Meziměsíční pokles nezaměstnaných byl zaregistrován pouze v okrese Ostrava (-1,1 %).

Ke konci měsíce bylo evidováno na ÚP ČR, Krajské pobočce v Ostravě 20 109 žen. Jejich podíl na celkovém počtu uchazečů činil 47,7 %. V evidenci bylo 6 633 osob se zdravotním postižením, což představovalo 15,7 % z celkového počtu nezaměstnaných.

Ke konci tohoto měsíce bylo evidováno 1 716 absolventů škol všech stupňů vzdělání a mladistvých, jejich počet poklesl ve srovnání s předchozím měsícem o 117 osob a ve srovnání se stejným měsícem minulého roku byl nižší o 65 osob. Na celkové nezaměstnanosti se podíleli 4,1 %.

Podporu v nezaměstnanosti pobíralo 11 107 uchazečů o zaměstnání, tj. 26,3 % všech uchazečů vedených v evidenci.

Podíl nezaměstnaných osob, tj. počet dosažitelných uchazečů o zaměstnání ve věku 15 - 64 let k obyvatelstvu stejného věku, k 31. 12. 2021 vzrostl na 5,1 %.



Podíl nezaměstnaných stejný nebo vyšší než republikový průměr vykázaly 3 okresy, a to Karviná (8,5 %), Bruntál (6,5 %) a Ostrava (5,6 %). Nižší podíl nezaměstnaných byl zaznamenán v okresech Frýdek-Místek a Nový Jičín (shodně 3,2 %) a Opava (3,0 %).

Meziměsíčně podíl nezaměstnaných žen vzrostl na 5,0 %, podíl nezaměstnaných mužů vzrostl na 5,3 %.

Kraj evidoval k 31. 12. 2021 celkem 12 939 volných pracovních míst. Jejich počet byl o 417 nižší než v předchozím měsíci a o 492 nižší než ve stejném měsíci minulého roku. Na jedno volné pracovní místo připadalo v průměru 3,3 uchazeče, z toho nejvíce v okresech Karviná (10,1) a Bruntál (5,1). Z celkového počtu nahlášených volných míst bylo 1 164 vhodných pro osoby se zdravotním postižením (OZP), na jedno volné pracovní místo připadalo 5,7 OZP. Volných pracovních míst pro absolventy a mladistvé bylo registrováno 3 147, na jedno volné místo připadalo 0,5 uchazečů této kategorie. Z celkového počtu volných pracovních míst bylo 6 745 míst bez příznaku „pro cizince“. U dalších 6 194 pozic pak zaměstnavatelé uvedli, že by na ně chtěli přijmout i pracovníky ze „zahraničí“ (tzn. mimo prostor EU a EHP).

V rámci aktivní politiky zaměstnanosti (APZ) bylo od počátku letošního roku do 31. 12. 2021 prostřednictvím finančních příspěvků APZ podpořeno 4 059 osob, z toho bylo 1 815 osob zařazeno do rekvalifikačních kurzů.

V tomto měsíci byl prostřednictvím SÚPM - SVČ podpořen 1 obor činnosti, a to Malířství, natěračství.

Informace o vývoji nezaměstnanosti v ČR v elektronické formě jsou zveřejněny na internetové adrese <https://www.mpsv.cz/web/cz/nezamestnanost>



1. Základní charakteristika vývoje nezaměstnanosti a volných pracovních míst v Moravskoslezském kraji

Tabulka č. 1 - Vývoj nezaměstnanosti

ukazatel (celkový počet)		stav k		
		31. 12. 2020	30. 11. 2021	31. 12. 2021
evidovaní uchazeči o zaměstnání		45 157	40 900	42 152
- z toho	ženy	21 249	19 985	20 109
	absolventi a mladiství	1 781	1 833	1 716
	uchazeči se zdravotním postižením	7 047	6 661	6 633
uchazeči s nárokem na Pvn		11 954	10 312	11 107
podíl nezaměstnaných osob v %		5,6	4,9	5,1
volná pracovní místa		13 431	13 356	12 939
počet uchazečů na 1 volné pracovní místo		3,4	3,1	3,3

Tabulka č. 2 - Tok nezaměstnanosti

ukazatel	počet uchazečů ve sledovaném měsíci		
	prosinec 2020	listopad 2021	prosinec 2021
nově evidovaní uchazeči o zaměstnání	4 905	4 075	4 961
uchazeči s ukončenou evidencí a vyřazení	2 940	5 172	3 709
- z toho umístění celkem	1 711	3 158	1 901
- z toho umístění úřadem práce	480	1 164	655

Tabulka č. 3 - Nezaměstnanost v okresech k 31. 12. 2021

okres	počet nezaměstnaných		volná pracovní místa	počet uchazečů na 1 VPM	podíl nezaměstnaných osob [%]
	celkem	z toho ženy			
Bruntál	3 967	1 923	774	5,1	6,5
Frýdek-Místek	4 707	2 144	2 480	1,9	3,2
Karviná	13 852	6 250	1 368	10,1	8,5
Nový Jičín	3 356	1 570	2 167	1,5	3,2
Opava	3 682	1 684	1 506	2,4	3,0
Ostrava	12 588	6 538	4 644	2,7	5,6
Moravskoslezský kraj	42 152	20 109	12 939	3,3	5,1
Česká republika	245 549	129 412	344 840	0,7	3,5



2. Vybrané nástroje aktivní politiky zaměstnanosti v Moravskoslezském kraji

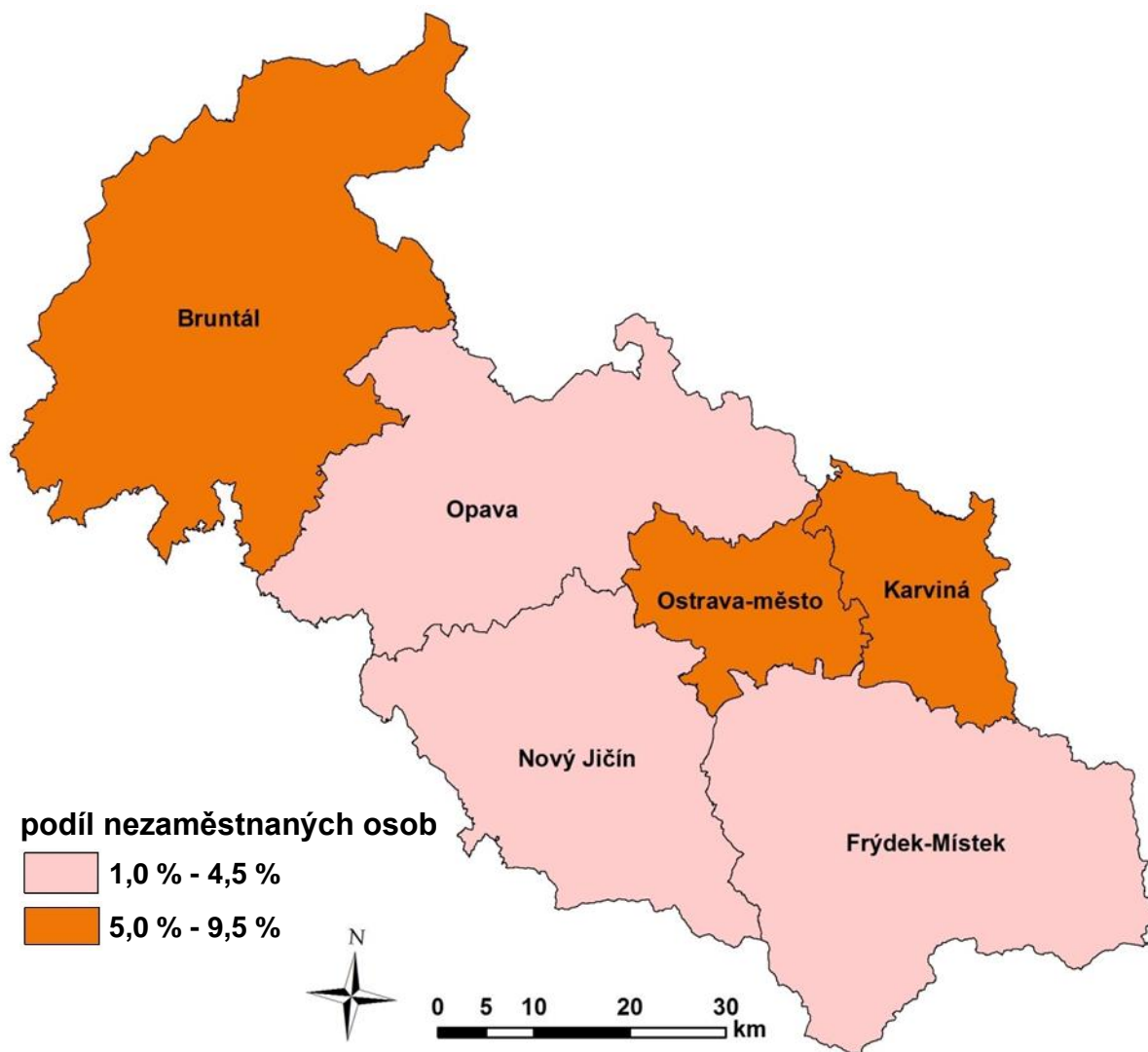
Tabulka č. 4 - Osoby podpořené v rámci APZ a rekvalifikace uchazečů a zájemců o zaměstnání

ukazatel (celkový počet)	stav k		celkem od počátku roku do	
	31.12.2020	31.12.2021	31.12.2020	31.12.2021
osoby podpořené v rámci APZ				
veřejně prospěšné práce (VPP)	399	513	685	1 062
veřejně prospěšné práce (VPP)-ESF ¹⁾	252	126	341	211
společensky účelná prac. místa (SÚPM)	2	33	33	77
společensky účelná pracovní místa (SÚPM)-ESF ¹⁾	236	504	293	602
SÚPM - samostatně výdělečná činnost (SVČ)	17	56	16	55
SÚPM - samostatně výdělečná činnost (SVČ)-ESF ¹⁾	0	0	0	0
zřízení pracovního místa pro OZP (bez SVČ)	74	31	40	14
zřízení pracovního místa pro OZP-SVČ	3	1	1	0
vytvořená pracovní místa (NIP) ¹⁾	6	76	6	97
ostatní nástroje APZ	28	72	79	126
rekvalifikace uchazečů a zájemců o zaměstnání				
uchazeči a zájemci zařazení do rekvalifikací	0	0	17	3
uchazeči a zájemci zařazení do rekvalifikací - ESF ¹⁾	12	66	758	871
uchazeči a zájemci, kteří zahájili zvolenou rekvalifikaci	0	0	0	1
uchazeči a zájemci, kteří zahájili zvolenou rekvalifikaci - ESF ¹⁾	64	84	461	940
osoby podpořené v rámci APZ celkem	1 093	1 562	2 730	4 059

1) financováno převážně z Evropského sociálního fondu

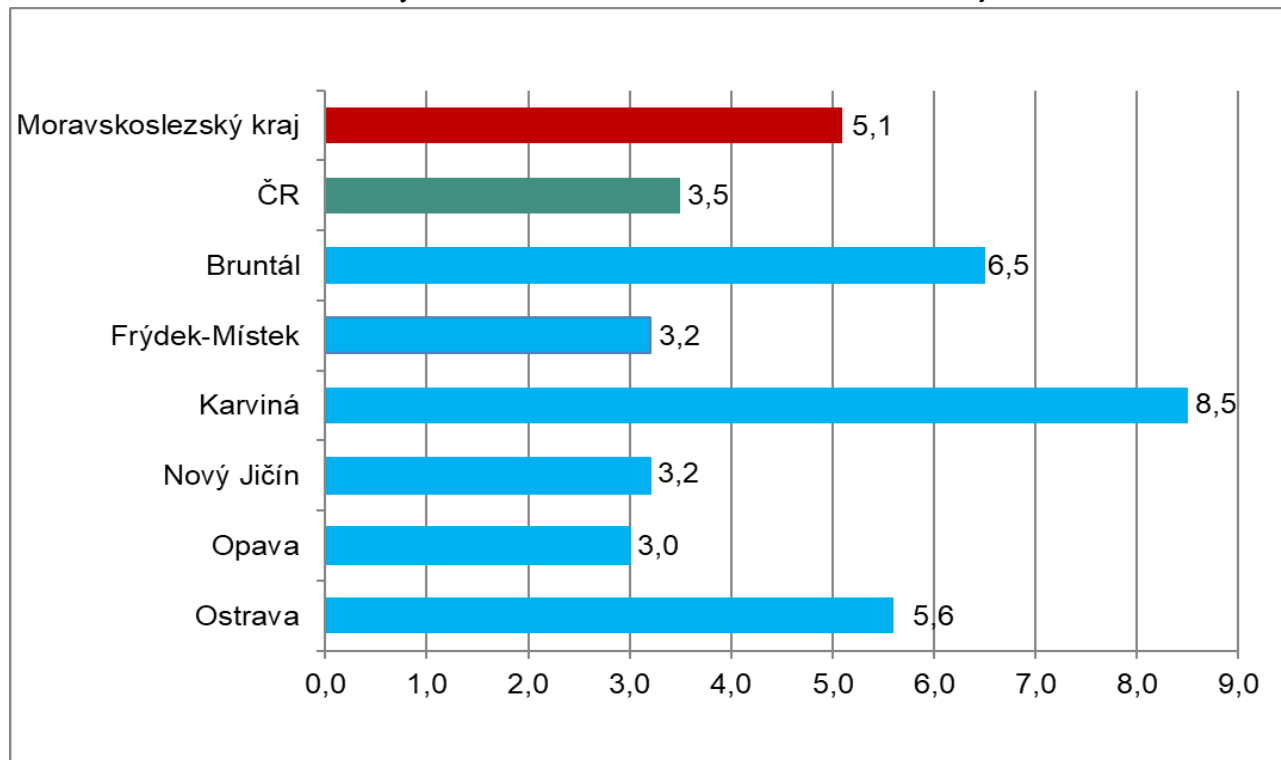
Podrobnější statistické údaje o nástrojích APZ naleznete na stránkách Integrovaného portálu MPSV v měsíčních statistikách nezaměstnanosti <https://www.mpsv.cz/web/cz/mesicni>

3. MAPA - Podíl nezaměstnaných v okresech Moravskoslezského kraje k 31. 12. 2021

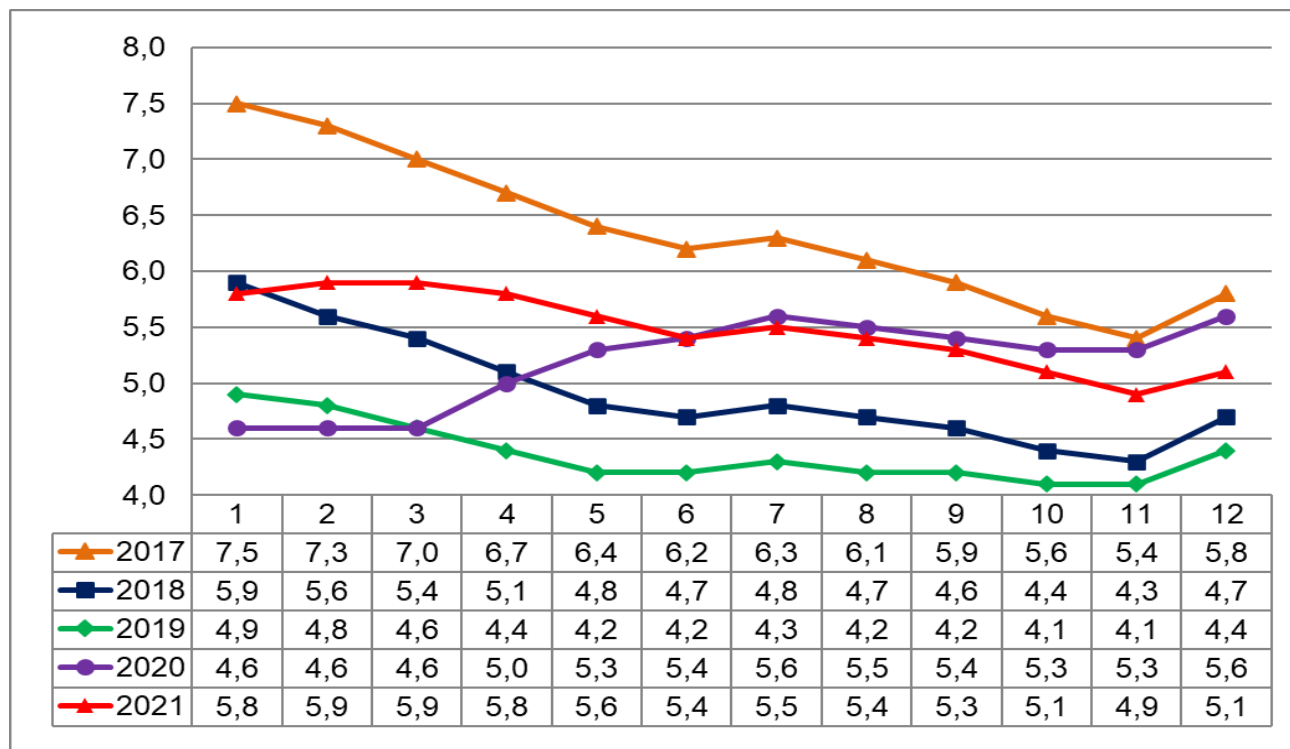


4. GRAFY

Graf č. 1 - Podíl nezaměstnaných osob v okresech Moravskoslezského kraje a v ČR k 31. 12. 2021

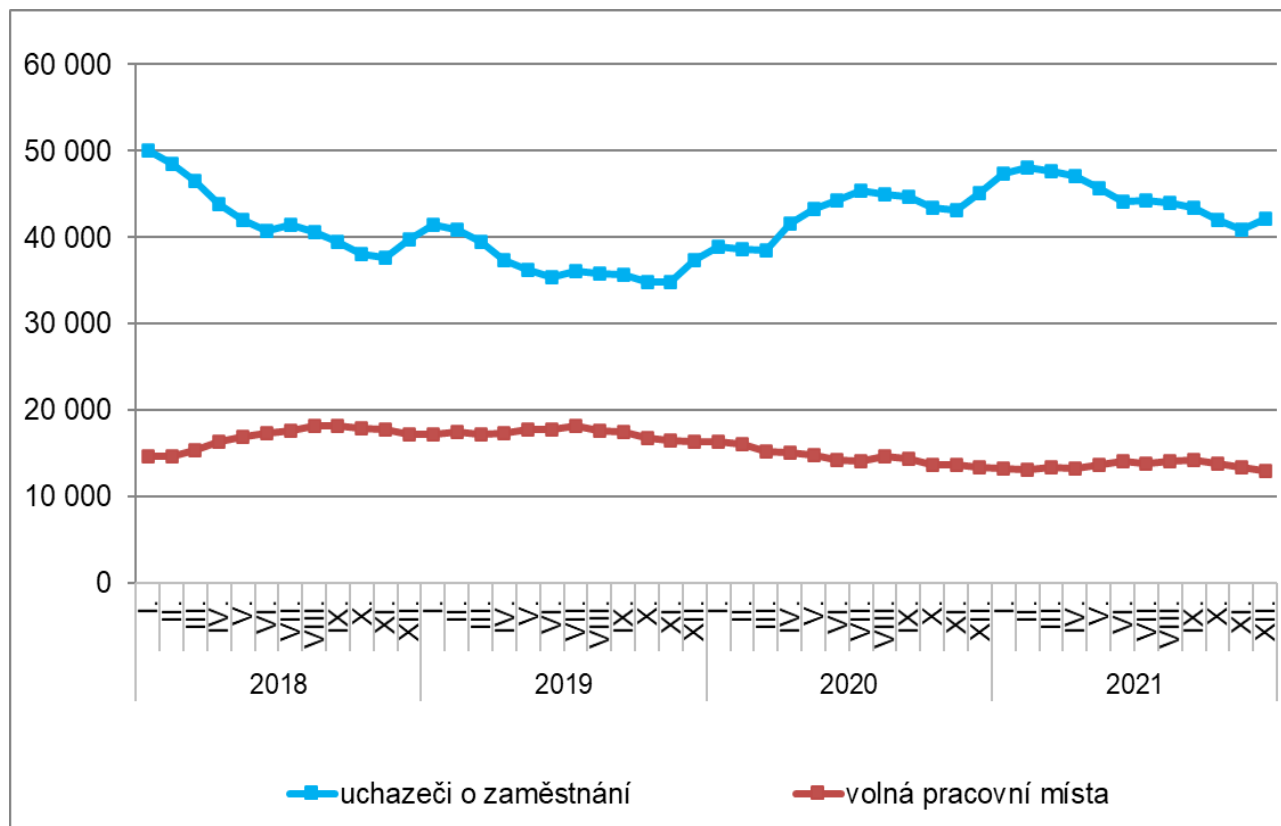


Graf č. 2 - Vývoj podílu nezaměstnaných v Moravskoslezském kraji v letech 2017 - 2021 v %

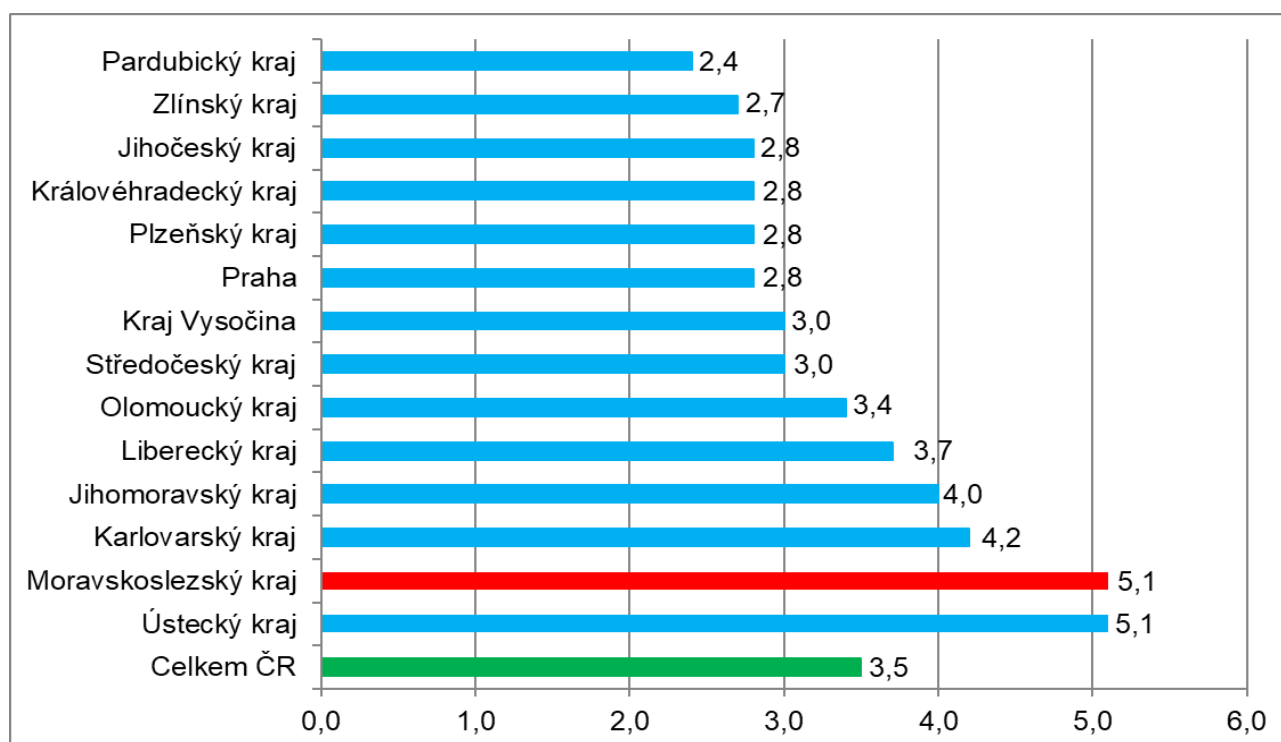




Graf č. 3 - Vývoj počtu uchazečů a volných míst v Moravskoslezském kraji v letech 2018 - 2021



Graf č. 4 - Podíl nezaměstnaných osob v jednotlivých krajích ČR k 31. 12. 2021 v %





5. Tabulka seříděných okresů k 31. 12. 2021

SEŘÍDĚNÍ OKRESŮ k 31. prosinci 2021					
	PNO v %		meziměs. přírůst./ úbytek nezam. v %		počet uchazečů na 1 VPM
1	8,5	Svitavy	28,4	Karviná	10,1
2	6,5	Prachatice	27,0	Bruntál	5,1
3	6,2	Jeseník	23,1	Ústí nad Labem	4,9
4	6,1	Jindřichův Hradec	21,7	Most	4,7
5	5,7	Strakonice	20,7	Sokolov	3,8
6	5,6	Chrudim	19,2	Znojmo	3,7
7	5,6	Břeclav	18,5	Děčín	2,7
8	5,4	Znojmo	17,6	Ostrava-město	2,7
9	5,2	Klatovy	16,4	Jeseník	2,7
10	4,9	Jihlava	16,1	Hodonín	2,6
11	4,8	Třebíč	14,6	Louny	2,5
12	4,8	Bruntál	13,6	Opava	2,4
13	4,6	Kutná Hora	13,2	Česká Lípa	2,3
14	4,5	Český Krumlov	13,2	Blansko	2,3
15	4,4	Písek	12,5	Třebíč	2,2
16	4,4	Litoměřice	12,4	Přerov	2,2
17	4,2	Jičín	11,7	Zdár nad Sázavou	2,0
18	4,2	Tachov	11,6	Frydek-Místek	1,9
19	4,1	Pelhřimov	11,3	Litoměřice	1,8
20	4,1	Náchod	11,2	Karlovy Vary	1,8
21	4,1	Zdár nad Sázavou	11,0	Jablonec nad Nisou	1,8
22	4,1	Havičkův Brod	10,7	Šumperk	1,7
23	3,9	Šumperk	10,4	Nový Jičín	1,5
24	3,8	Uherské Hradiště	10,1	Trutnov	1,5
25	3,8	Opava	10,1	Teplice	1,4
26	3,7	Olomouc	9,6	Kroměříž	1,4
27	3,7	Prostějov	9,5	Olomouc	1,4
28	3,6	Příbram	9,4	Kladno	1,4
29	3,6	Ústí nad Orlicí	9,1	Břeclav	1,4
30	3,5	Tábor	9,0	Semily	1,2
31	3,5	Semily	8,9	Náchod	1,2
32	3,4	Hodonín	8,7	Strakonice	1,2
33	3,3	Hradec Králové	8,1	Havičkův Brod	1,1
34	3,3	Frydek-Místek	8,1	Rakovník	1,0
35	3,2	Přerov	8,0	Chomutov	1,0
36	3,2	Vsetín	7,8	Liberec	0,9
37	3,2	Benešov	7,7	Prostějov	0,9
38	3,2	Kroměříž	7,6	Jindřichův Hradec	0,9
39	3,2	Pardubice	7,4	Uherské Hradiště	0,9
40	3,2	Nový Jičín	7,0	Vsetín	0,8
41	3,2	Domažlice	6,7	Nymburk	0,8
42	3,1	Vyškov	6,4	Kutná Hora	0,8
43	3,0	Rokycany	6,3	Vyškov	0,8
44	3,0	Děčín	6,3	Jičín	0,8
45	3,0	Rakovník	6,3	Plzeň-sever	0,8
46	3,0	Trutnov	6,1	Brno-venkov	0,8
47	2,9	Plzeň-sever	5,9	Chrudim	0,7
48	2,9	Rychnov nad Kněžnou	5,5	Hradec Králové	0,7
49	2,9	Blansko	5,1	Svitavy	0,7
50	2,9	Česká Lípa	5,0	Příbram	0,7
51	2,9	Zlín	4,7	Písek	0,7
52	2,9	Cheb	4,5	Kolín	0,7
53	2,8	Beroun	4,4	Rokycany	0,6
54	2,8	Mladá Boleslav	4,3	Brno-město	0,6
55	2,8	Chomutov	4,1	Cheb	0,6
56	2,8	Nymburk	4,1	České Budějovice	0,6
57	2,8	Brno-venkov	3,5	Jihlava	0,6
58	2,8	Plzeň-město	3,3	Tábor	0,6
59	2,7	Louny	3,0	Mělník	0,6
60	2,7	Plzeň-jih	2,9	Domažlice	0,6
61	2,6	Mělník	2,9	Ústí nad Orlicí	0,6
62	2,5	Kolín	2,9	Zlín	0,6
63	2,4	České Budějovice	2,6	Prachatice	0,5
64	2,4	Teplice	2,1	Klatovy	0,5
65	2,3	Sokolov	2,0	Beroun	0,5
66	2,3	Jablonec nad Nisou	1,9	Benešov	0,5
67	2,2	Karlovy Vary	1,2	Rychnov nad Kněžnou	0,4
68	2,2	Kladno	1,0	Český Krumlov	0,4
69	2,2	Brno-město	0,9	Praha-západ	0,4
70	2,2	Most	0,8	Plzeň-město	0,3
71	2,2	Karviná	0,1	Pardubice	0,3
72	2,1	Liberec	-0,2	Plzeň-jih	0,3
73	1,8	Praha-východ	-0,3	Pelhřimov	0,3
74	1,7	Ústí nad Labem	-0,6	Praha	0,3
75	1,7	Ostrava-město	-1,1	Mladá Boleslav	0,2
76	1,7	Praha	-1,8	Tachov	0,1
77	1,3	Praha-západ	-3,1	Praha-východ	0,1
	3,5	Celkem ČR	5,1	Celkem ČR	0,8