



Úřad práce ČR

Krajská pobočka Úřadu práce ČR v Karlových Varech

Měsíční statistická zpráva

Únor 2021

Zprávu předkládá:
Mgr. Petra Dolejšová
Vedoucí Oddělení zaměstnanosti

<https://www.uradprace.cz/web/cz/statistiky-kvk>

Karlovy Vary 2021



Informace o nezaměstnanosti v Karlovarském kraji 28. 2. 2021

V únoru vzrostl celkový počet uchazečů o zaměstnání na 11 852, počet hlášených volných pracovních míst vzrostl na 4 361 a podíl nezaměstnaných osob vzrostl na 6,0 %.

K 28. 2. 2021 evidoval Úřad práce ČR (ÚP ČR), Krajská pobočka v Karlových Varech celkem 11 852 uchazečů o zaměstnání. Jejich počet byl o 314 vyšší než na konci předchozího měsíce, ve srovnání se stejným obdobím minulého roku je vyšší o 5 606 osob. Z tohoto počtu bylo 11 318 dosažitelných uchazečů o zaměstnání ve věku 15 – 64 let. Bylo to o 315 více než na konci předchozího měsíce. Ve srovnání se stejným obdobím minulého roku byl jejich počet vyšší o 5 632 osob.

V průběhu měsíce bylo nově zaevidováno 1 194 osob. Ve srovnání s minulým měsícem to bylo méně o 473 osob a v porovnání se stejným obdobím předchozího roku více o 83 osob.

Z evidence během měsíce odešlo celkem 880 uchazečů (ukončená evidence, vyřazení uchazeči). Bylo to o 46 osob méně než v předchozím měsíci a o 323 osob méně než ve stejném měsíci minulého roku. Do zaměstnání z nich ve sledovaném měsíci nastoupilo 664, tj. o 27 více než v předchozím měsíci a o 70 méně než ve stejném měsíci minulého roku, 118 uchazečů o zaměstnání bylo umístěno prostřednictvím úřadu práce, tj. o 21 více než v předchozím měsíci a o 228 méně než ve stejném období minulého roku, 216 uchazečů bylo vyřazeno bez umístění.

Meziměsíční nárůst nezaměstnaných byl v tomto měsíci zaznamenán ve všech 3 okresech, a to v okrese Sokolov (3,9 %), Karlovy Vary (2,3 %) a Cheb (1,8 %).

Meziměsíční pokles nezaměstnaných nebyl tento měsíc zaznamenán.

Ke konci měsíce bylo evidováno na ÚP ČR, Krajské pobočce v Karlových Varech 5 928 žen. Jejich podíl na celkovém počtu uchazečů činil 50,0 %. V evidenci bylo 992 osob se zdravotním postižením, což představovalo 8,4 % z celkového počtu nezaměstnaných.

Ke konci tohoto měsíce bylo evidováno 472 absolventů škol všech stupňů vzdělání a mladistvých, jejich počet se ve srovnání s předchozím měsícem snížil o 6 osob a ve srovnání se stejným měsícem minulého roku byl vyšší o 213 osob. Na celkové nezaměstnanosti se podíleli 4,0 %.

Podporu v nezaměstnanosti pobíralo 3 703 uchazečů o zaměstnání, tj. 31,2 % všech uchazečů vedených v evidenci.

Podíl nezaměstnaných osob, tj. počet dosažitelných uchazečů o zaměstnání ve věku 15 - 64 let k obyvatelstvu stejného věku, vzrostl k 28. 2. 2021 na 6,0 %.

Podíl nezaměstnaných stejný nebo vyšší než republikový průměr vykázaly všechny 3 okresy, a to okres Sokolov (6,7 %), Karlovy Vary (6,6 %) a Cheb (4,7 %).



Podíl nezaměstnaných žen vzrostl na 6,2 %, podíl nezaměstnaných mužů vzrostl na 5,9 %.

Kraj evidoval k 28. 2. 2021 celkem 4 361 volných pracovních míst. Jejich počet byl o 104 vyšší než v předchozím měsíci a o 1 978 nižší než ve stejném měsíci minulého roku. Na jedno volné pracovní místo připadalo v průměru 2,7 uchazeče, z toho nejvíce v okrese Sokolov (5,6), Karlovy Vary (2,9) a Cheb (1,5). Z celkového počtu nahlášených volných míst bylo 114 vhodných pro osoby se zdravotním postižením (OZP), na jedno volné pracovní místo připadalo 8,7 OZP. Volných pracovních míst pro absolventy a mladistvé bylo registrováno 570, na jedno volné místo připadalo 0,8 uchazečů této kategorie. Z celkového počtu volných pracovních míst bylo 1 118 míst bez příznaku „pro cizince“. Na dalších 3 243 pozic pak mohli zaměstnavatelé přijímat také pracovníky ze zahraničí.

V rámci aktivní politiky zaměstnanosti (APZ) bylo od počátku roku 2021 prostřednictvím příspěvků APZ podpořeno 87 osob, z toho bylo zařazeno 31 osob do rekvalifikačních kurzů.

V tomto měsíci nebyl podpořen žádný obor činnosti prostřednictvím SÚPM – SVČ.

Informace o vývoji nezaměstnanosti v ČR v elektronické formě jsou zveřejněny na internetové adrese <https://www.mpsv.cz/web/cz/mesicni>.



1. Základní charakteristika vývoje nezaměstnanosti a volných pracovních míst v Karlovarském kraji

Tabulka č. 1 - Vývoj nezaměstnanosti

ukazatel (celkový počet)	stav k		
	29. 2. 2020	31. 1. 2021	28. 2. 2021
evidovaní uchazeči o zaměstnání	6 246	11 538	11 852
- z toho ženy	3 037	5 787	5 928
absolventi a mladiství	259	478	472
uchazeči se zdravotním postižením	675	970	992
uchazeči s nárokem na P v N	2 170	3 645	3 703
podíl nezaměstnaných osob v %	3,0	5,8	6,0
volná pracovní místa	6 339	4 257	4 361
počet uchazečů na 1 volné pracovní místo	1,0	2,7	2,7

Tabulka č. 2 - Tok nezaměstnanosti

ukazatel	počet uchazečů ve sledovaném měsíci		
	únor 2020	leden 2021	únor 2021
nově evidovaní uchazeči o zaměstnání	1 111	1 667	1 194
uchazeči s ukončenou evidencí a vyřazení	1 203	926	880
- z toho umístění celkem	734	637	664
- z toho umístění úřadem práce	346	97	118

Tabulka č. 3 – Nezaměstnanost v okresech k 28. 2. 2021

okres	počet nezaměstnaných		volná pracovní místa	počet uchazečů na 1 VPM	podíl nezaměstnaných osob [%]
	celkem	z toho ženy			
Cheb	2 853	1 451	1 952	1,5	4,7
Karlovy Vary	4 991	2 527	1 692	2,9	6,6
Sokolov	4 008	1 950	717	5,6	6,7
Karlovarský kraj	11 852	5 928	4 361	2,7	6,0
Česká republika	311 463	154 125	330 735	0,9	4,3



2. Vybrané nástroje aktivní politiky zaměstnanosti v Karlovarském kraji

Tabulka č. 4 – Osoby podpořené v rámci APZ a rekvalifikace uchazečů a zájemců o zaměstnání

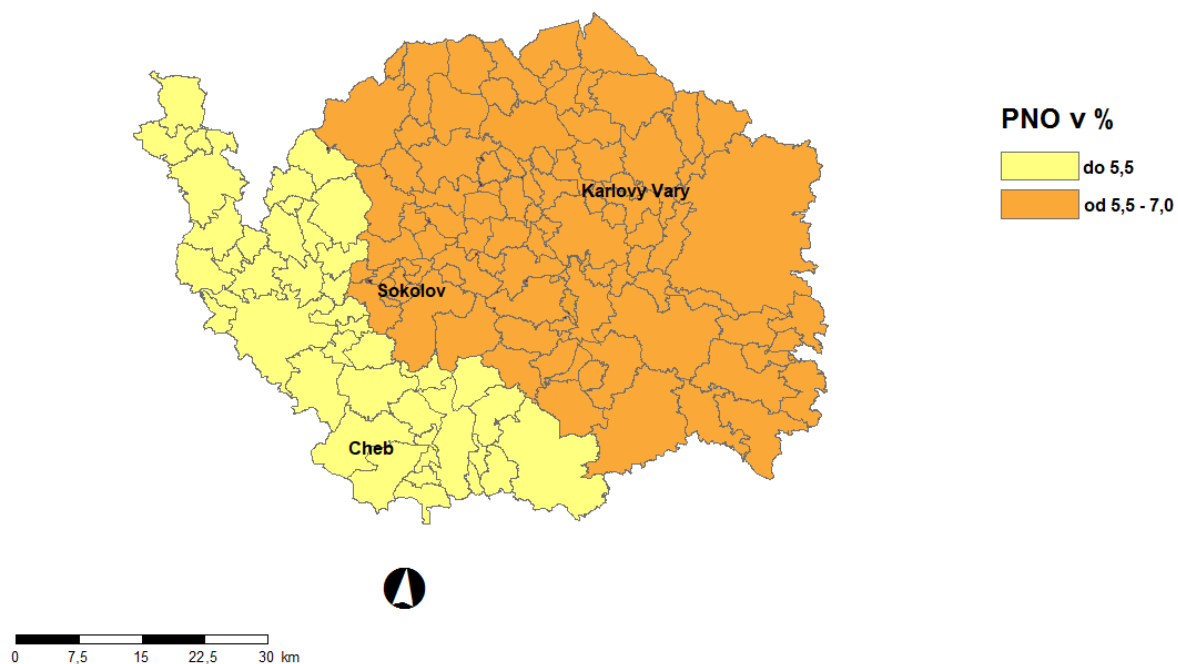
ukazatel (celkový počet)	stav k		celkem od počátku roku do	
	29. 2. 2020	28. 2. 2021	29. 2. 2020	28. 2. 2021
osoby podpořené v rámci APZ				
veřejně prospěšné práce (VPP)	68	11	24	1
veřejně prospěšné práce (VPP) - ESF ¹⁾	73	61	34	6
společensky účelná prac. místa (SÚPM)	0	0	1	0
společensky účelná prac. místa (SÚPM)-ESF ¹⁾	85	127	22	14
SÚPM - samostatně výděleč. činnost (SVČ)	4	4	0	0
SÚPM - samostatně výděleč. činnost (SVČ)-ESF ¹⁾	6	7	1	0
zřízení pracovního místa pro OZP (bez SVČ)	15	21	1	1
zřízení pracovního místa pro OZP - SVČ	1	1	0	0
vytvořená pracovní místa (NIP)	/	35	/	21
ostatní nástroje APZ	8	18	56	13
rekvalifikace uchazečů a zájemců o zaměstnání				
uchazeči a zájemci zařazení do rekvalifikací	0	0	0	0
uchazeči a zájemci zařazení do rekvalifikací - ESF ¹⁾	1	0	27	1
uchazeči a zájemci, kteří zahájili zvolenou rekvalifikaci	0	0	0	0
uchazeči a zájemci, kteří zahájili zvolenou rekvalifikaci - ESF ¹⁾	13	19	16	30
osoby podpořené v rámci APZ celkem	274	304	182	87

1) financováno převážně z Evropského sociálního fondu

Podrobnější statistické údaje o nástrojích APZ naleznete na stránkách Integrovaného portálu MPSV, v měsíčních statistikách nezaměstnanosti

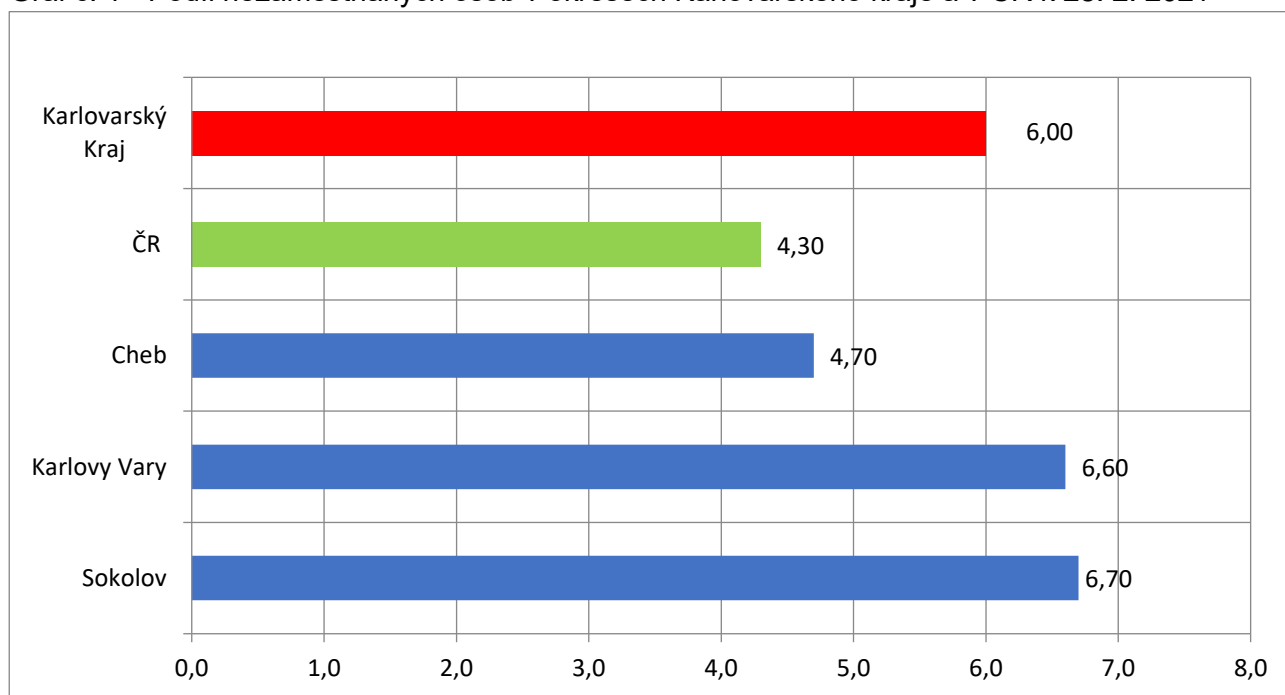
<https://www.mpsv.cz/web/cz/mesicni>

3. MAPA – ArcView - Podíl nezaměstnaných v okresech kraje (mapa kraje)

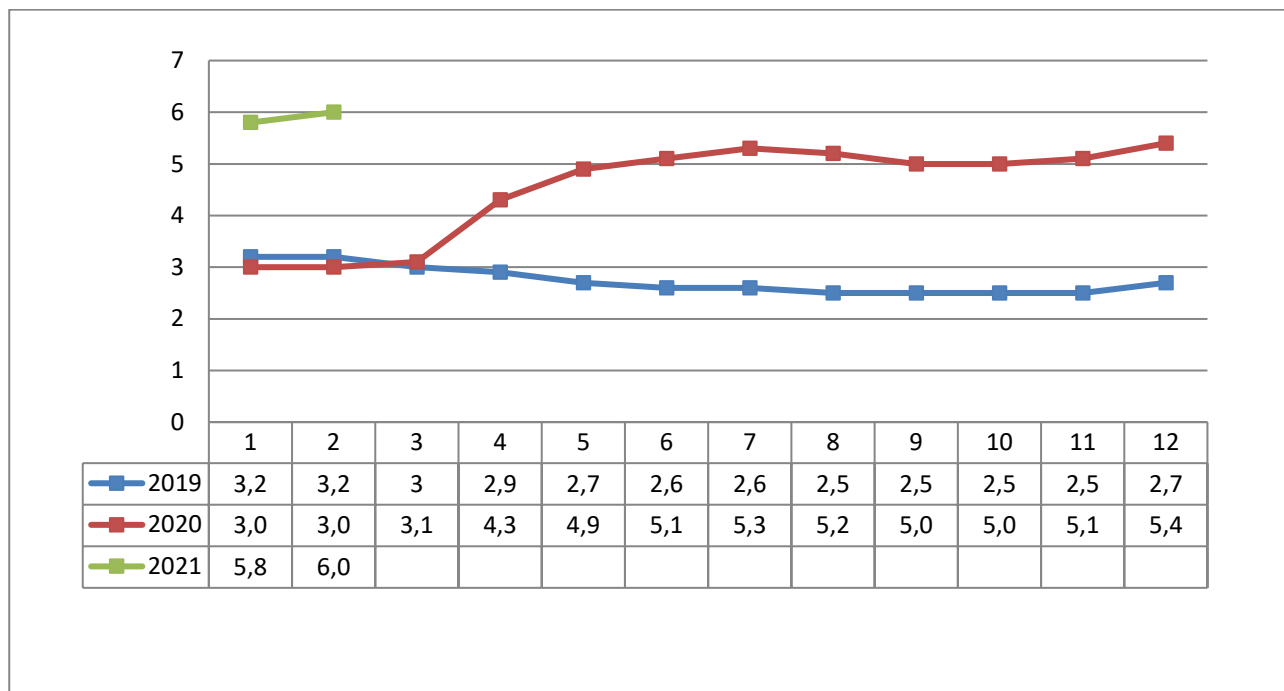


4. GRAFY

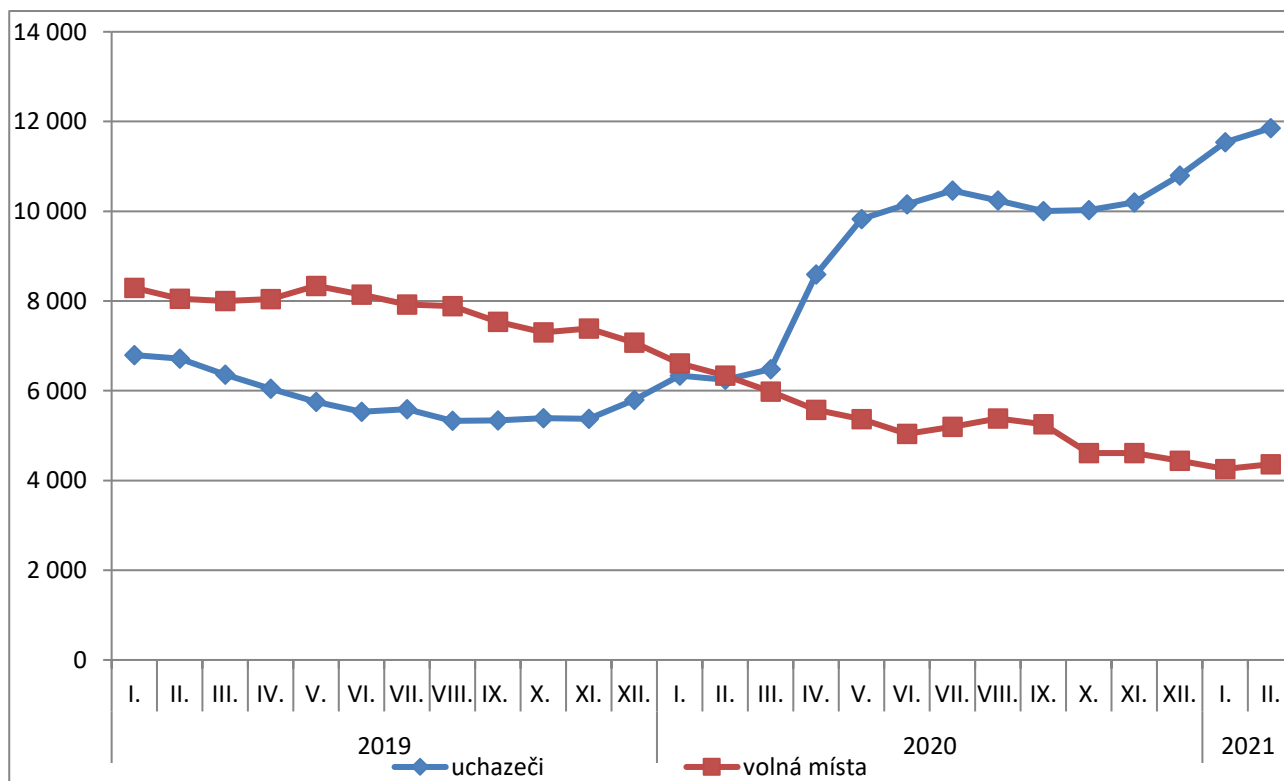
Graf č. 1 - Podíl nezaměstnaných osob v okresech Karlovarského kraje a v ČR k 28. 2. 2021



Graf č. 2 - Vývoj podílu nezaměstnaných v Karlovarském kraji v letech 2019 – 2021 v %

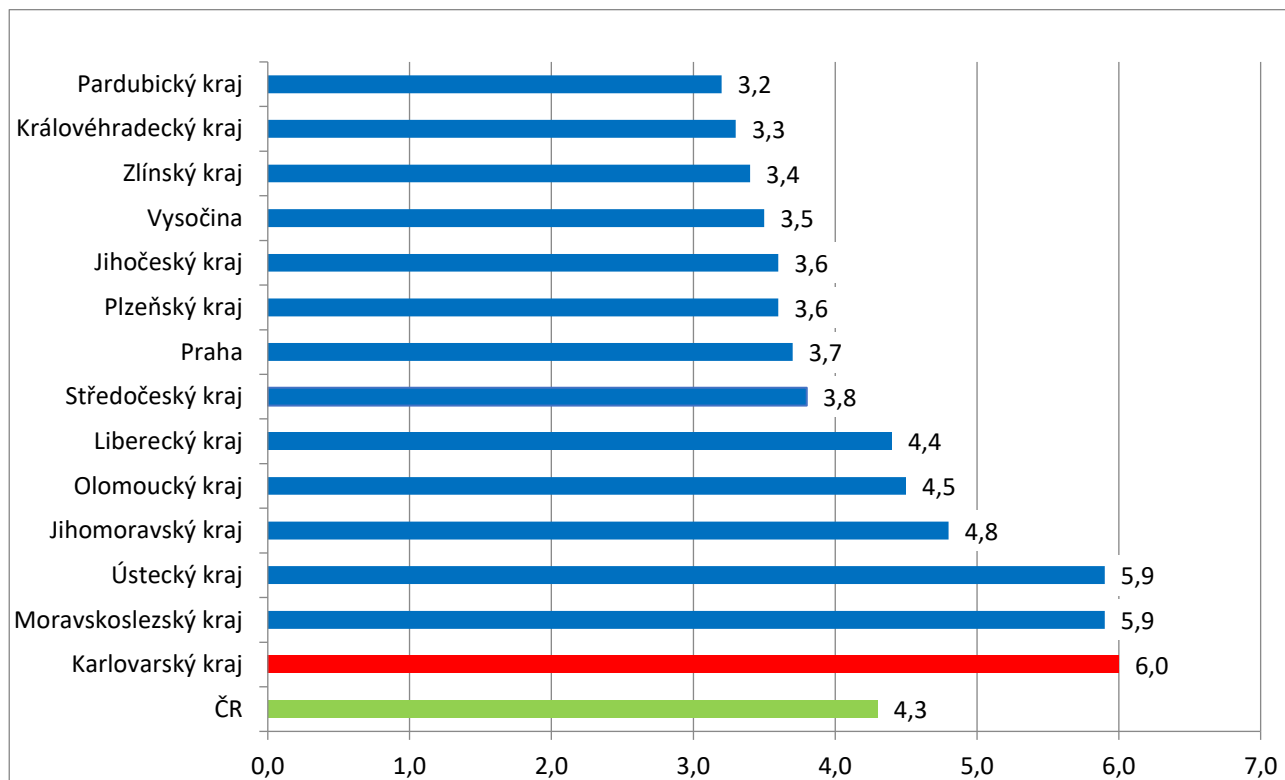


Graf č. 3 - Vývoj počtu uchazečů a volných míst v Karlovarském kraji v letech 2019 – 2021





Graf č. 4 - Podíl nezaměstnaných osob v jednotlivých krajích ČR k 28. 2. 2021 v %





5. Tabulka seříděných okresů k 28. 2. 2021 (z celorepublikové statistiky)

SEŘÍDĚNÍ OKRESŮ k 28. únoru 2021

	PNO v %		meziměs. přírůst./ úbytek nezam. v %		počet uchazečů na 1 VPM
Karviná	8,8	Ústí nad Labem	4,4	Karviná	12,1
Bruntál	7,4	Jičín	4,1	Znojmo	5,7
Jeseník	7,3	Sokolov	3,9	Sokolov	5,6
Most	7,1	Rakovník	3,7	Jeseník	5,4
Znojmo	7,0	Trutnov	3,3	Ústí nad Labem	5,1
Ostrava-město	7,0	Litoměřice	3,3	Bruntál	4,9
Chomutov	6,8	Karviná	3,0	Most	4,8
Sokolov	6,7	Teplice	2,7	Děčín	4,6
Karlovy Vary	6,6	Jindřichův Hradec	2,6	Přerov	3,6
Děčín	6,2	Chomutov	2,5	Opava	3,2
Ústí nad Labem	6,1	Jablonec nad Nisou	2,5	Blansko	3,1
Louny	5,9	Most	2,4	Karlovy Vary	2,9
Hodonín	5,9	Karlovy Vary	2,3	Hodonín	2,9
Český Krumlov	5,5	Jeseník	2,1	Frýdek-Místek	2,9
Brno-město	5,4	Mělník	2,1	Ostrava-město	2,9
Teplice	5,3	Česká Lípa	2,0	Šumperk	2,7
Přerov	5,2	Olomouc	1,9	Litoměřice	2,5
Příbram	5,1	Píseň-jih	1,9	Žďár nad Sázavou	2,5
Kladno	5,0	Cheb	1,8	Kroměříž	2,3
Mělník	5,0	Vsetín	1,7	Louny	2,2
Nymburk	4,8	Svitavy	1,7	Jablonec nad Nisou	2,2
Semily	4,8	Liberec	1,3	Olomouc	2,1
Cheb	4,7	Semily	1,3	Třebíč	2,1
Šumperk	4,7	Písek	1,3	Trutnov	2,1
Liberec	4,6	Frýdek-Místek	1,3	Teplice	1,9
Kolín	4,6	Ostrava-město	1,2	Břeclav	1,8
Třebíč	4,5	Kolín	1,1	Semily	1,7
Vsetín	4,4	Kladno	1,1	Nový Jičín	1,7
Břeclav	4,4	České Budějovice	1,1	Rakovník	1,7
Jablonec nad Nisou	4,3	Praha	1,0	Strakonice	1,6
Litoměřice	4,2	Příbram	1,0	Prostějov	1,6
Náchod	4,2	Děčín	0,9	Havlíčkův Brod	1,5
Olomouc	4,2	Bruntál	0,8	Česká Lípa	1,5
Tachov	4,0	Zlín	0,8	Kladno	1,5
Kutná Hora	4,0	Tábor	0,8	Cheb	1,5
Tábor	3,9	Beroun	0,8	Náchod	1,4
Nový Jičín	3,9	Šumperk	0,8	Vsetín	1,3
Rakovník	3,8	Kutná Hora	0,7	Jindřichův Hradec	1,3



Úřad práce ČR

Beroun	3,8	Praha-východ	0,7	Příbram	1,1
Trutnov	3,8	Plzeň-sever	0,6	Liberec	1,1
Plzeň-sever	3,8	Nový Jičín	0,6	Uherské Hradiště	1,0
Žďár nad Sázavou	3,8	Louny	0,5	Vyškov	1,0
Frydek-Místek	3,8	Chrudim	0,5	Zlín	1,0
Česká Lípa	3,7	Český Krumlov	0,3	Chrudim	0,9
Domažlice	3,7	Opava	0,2	Kolín	0,9
Chrudim	3,7	Brno-město	0,2	Kutná Hora	0,9
Strakonice	3,7	Benešov	0,2	Jihlava	0,9
Praha	3,7	Ústí nad Orlicí	0,1	Brno-město	0,9
Klatovy	3,6	Hodonín	0,0	Chomutov	0,9
Plzeň-město	3,5	Domažlice	-0,1	Hradec Králové	0,9
Jihlava	3,5	Klatovy	-0,1	Jičín	0,9
Opava	3,5	Prostějov	-0,3	České Budějovice	0,9
Svitavy	3,5	Žďár nad Sázavou	-0,3	Nymburk	0,8
Rokycany	3,4	Břeclav	-0,3	Benešov	0,8
Hradec Králové	3,4	Praha-západ	-0,3	Svitavy	0,8
Brno-venkov	3,4	Přerov	-0,4	Ústí nad Orlicí	0,8
Blansko	3,4	Prachatice	-0,5	Plzeň-sever	0,8
Kroměříž	3,3	Nymburk	-0,5	Klatovy	0,8
Jindřichův Hradec	3,3	Třebíč	-0,5	Tábor	0,8
České Budějovice	3,2	Vyškov	-0,6	Písek	0,8
Prachatice	3,1	Rychnov nad Kněžnou	-0,7	Brno-venkov	0,7
Uherské Hradiště	3,1	Kroměříž	-0,8	Mělník	0,7
Písek	3,1	Plzeň-město	-0,9	Prachatice	0,7
Prostějov	3,1	Pelhřimov	-1,0	Plzeň-město	0,6
Havlíčkův Brod	3,0	Pardubice	-1,0	Rokycany	0,6
Vyškov	3,0	Brno-venkov	-1,0	Beroun	0,6
Zlín	3,0	Náchod	-1,3	Český Krumlov	0,6
Praha-západ	3,0	Hradec Králové	-1,4	Domažlice	0,5
Pardubice	2,9	Havlíčkův Brod	-1,4	Praha-západ	0,5
Plzeň-jih	2,9	Znojmo	-1,5	Rychnov nad Kněžnou	0,5
Ústí nad Orlicí	2,8	Mladá Boleslav	-1,6	Praha	0,4
Benešov	2,7	Strakonice	-1,8	Pelhřimov	0,4
Jičín	2,5	Blansko	-2,0	Plzeň-jih	0,3
Mladá Boleslav	2,2	Rokycany	-2,2	Pardubice	0,3
Praha-východ	2,2	Uherské Hradiště	-2,3	Mladá Boleslav	0,2
Pelhřimov	2,1	Jihlava	-2,4	Tachov	0,2
Rychnov nad Kněžnou	2,0	Tachov	-2,5	Praha-východ	0,1
Celkem ČR	4,3	Celkem ČR	0,8	Celkem ČR	0,9