



Úřad práce ČR

Krajská pobočka Úřadu práce ČR v Karlových Varech

Měsíční statistická zpráva

Květen 2021

Zprávu předkládá:
Mgr. Petra Dolejšová
Vedoucí Oddělení zaměstnanosti

<https://www.uradprace.cz/web/cz/statistiky-kvk>

Karlovy Vary 2021



Informace o nezaměstnanosti v Karlovarském kraji 31. 5. 2021

V květnu poklesl celkový počet uchazečů o zaměstnání na 11 228, počet hlášených volných pracovních míst vzrostl na 4 748 a podíl nezaměstnaných osob poklesl na 5,7 %.

K 31. 5. 2021 evidoval Úřad práce ČR (ÚP ČR), Krajská pobočka v Karlových Varech celkem 11 228 uchazečů o zaměstnání. Jejich počet byl o 477 nižší než na konci předchozího měsíce, ve srovnání se stejným obdobím minulého roku je vyšší o 1 400 osob. Z tohoto počtu bylo 10 673 dosažitelných uchazečů o zaměstnání ve věku 15 – 64 let. Bylo to o 503 méně než na konci předchozího měsíce. Ve srovnání se stejným obdobím minulého roku byl jejich počet vyšší o 1 353 osob.

V průběhu měsíce bylo nově zaevidováno 901 osob. Ve srovnání s minulým měsícem to bylo méně o 18 osob a v porovnání se stejným obdobím předchozího roku méně o 1 063 osob.

Z evidence během měsíce odešlo celkem 1 378 uchazečů (ukončená evidence, vyřazení uchazeči). Bylo to o 216 osob více než v předchozím měsíci a o 651 osob více než ve stejném měsíci minulého roku. Do zaměstnání z nich ve sledovaném měsíci nastoupilo 1 039, tj. o 128 více než v předchozím měsíci a o 482 více než ve stejném měsíci minulého roku, 312 uchazečů o zaměstnání bylo umístěno prostřednictvím úřadu práce, tj. o 90 více než v předchozím měsíci a o 193 více než ve stejném období minulého roku, 339 uchazečů bylo vyřazeno bez umístění.

Meziměsíční nárůst nezaměstnaných nebyl v tomto měsíci zaznamenán.

Meziměsíční pokles nezaměstnaných byl tento měsíc zaznamenán ve všech 3 okresech, a to v okrese Sokolov (- 3,0 %), Karlovy Vary (- 4,1 %) a Cheb (- 5,5 %).

Ke konci měsíce bylo evidováno na ÚP ČR, Krajské pobočce v Karlových Varech 5 774 žen. Jejich podíl na celkovém počtu uchazečů činil 51,4 %. V evidenci bylo 1 009 osob se zdravotním postižením, což představovalo 9,0 % z celkového počtu nezaměstnaných.

Ke konci tohoto měsíce bylo evidováno 398 absolventů škol všech stupňů vzdělání a mladistvých, jejich počet se ve srovnání s předchozím měsícem snížil o 61 osob a ve srovnání se stejným měsícem minulého roku byl vyšší o 82 osob. Na celkové nezaměstnanosti se podíleli 3,5 %.

Podporu v nezaměstnanosti pobíralo 3 029 uchazečů o zaměstnání, tj. 27,0 % všech uchazečů vedených v evidenci.

Podíl nezaměstnaných osob, tj. počet dosažitelných uchazečů o zaměstnání ve věku 15 - 64 let k obyvatelstvu stejného věku, poklesl k 31. 5. 2021 na 5,7 %.

Podíl nezaměstnaných stejný nebo vyšší než republikový průměr vykazaly všechny 3 okresy, a to okres Sokolov (6,5 %), Karlovy Vary (6,1 %) a Cheb (4,4 %).



Podíl nezaměstnaných žen poklesl na 6,0 %, podíl nezaměstnaných mužů poklesl na 5,4 %.

Kraj evidoval k 31. 5. 2021 celkem 4 748 volných pracovních míst. Jejich počet byl o 34 vyšší než v předchozím měsíci a o 619 nižší než ve stejném měsíci minulého roku. Na jedno volné pracovní místo připadalo v průměru 2,4 uchazeče, z toho nejvíce v okrese Sokolov (5,2), Karlovy Vary (2,4) a Cheb (1,3). Z celkového počtu nahlášených volných míst bylo 153 vhodných pro osoby se zdravotním postižením (OZP), na jedno volné pracovní místo připadalo 6,6 OZP. Volných pracovních míst pro absolventy a mladistvé bylo registrováno 705, na jedno volné místo připadalo 0,6 uchazečů této kategorie. Z celkového počtu volných pracovních míst bylo 1 455 míst bez příznaku „pro cizince“. Na dalších 3 293 pozic pak mohli zaměstnavatelé přijímat také pracovníky ze zahraničí.

V rámci aktivní politiky zaměstnanosti (APZ) bylo od počátku roku 2021 prostřednictvím příspěvků APZ podpořeno 605 osob, z toho bylo zařazeno 157 osob do rekvalifikačních kurzů.

Nejčastějšími obory činností, které byly v tomto měsíci podpořeny prostřednictvím SÚPM – SVČ, byly Přípravné a dokončovací stavební práce, specializované stavební činnosti, dále pak Zprostředkování obchodu a služeb, velkoobchod a maloobchod, poradenská a konzultační činnost, zpracování odborných studií a posudků, reklamní činnost, marketing, mediální zastoupení.

Informace o vývoji nezaměstnanosti v ČR v elektronické formě jsou zveřejněny na internetové adrese <https://www.mpsv.cz/web/cz/mesicni>.



1. Základní charakteristika vývoje nezaměstnanosti a volných pracovních míst v Karlovarském kraji

Tabulka č. 1 - Vývoj nezaměstnanosti

ukazatel (celkový počet)	stav k		
	31. 5. 2020	30. 4. 2021	31. 5. 2021
evidovaní uchazeči o zaměstnání	9 828	11 705	11 228
- z toho ženy	4 948	5 944	5 774
absolventi a mladiství	316	459	398
uchazeči se zdravotním postižením	752	1 031	1 009
uchazeči s nárokem na Pvn	2 974	3 339	3 029
podíl nezaměstnaných osob v %	4,9	6,0	5,7
volná pracovní místa	5 367	4 714	4 748
počet uchazečů na 1 volné pracovní místo	1,8	2,5	2,4

Tabulka č. 2 - Tok nezaměstnanosti

ukazatel	počet uchazečů ve sledovaném měsíci		
	květen 2020	duben 2021	květen 2021
nově evidovaní uchazeči o zaměstnání	1 964	919	901
uchazeči s ukončenou evidencí a vyřazení	727	1 162	1 378
- z toho umístění celkem	557	911	1 039
- z toho umístění úřadem práce	119	222	312

Tabulka č. 3 – Nezaměstnanost v okresech k 31. 5. 2021

okres	počet nezaměstnaných		volná pracovní místa	počet uchazečů na 1 VPM	podíl nezaměstnaných osob [%]
	celkem	z toho ženy			
Cheb	2 668	1 395	2 077	1,3	4,4
Karlovy Vary	4 675	2 423	1 919	2,4	6,1
Sokolov	3 885	1 956	752	5,2	6,5
Karlovarský kraj	11 228	5 774	4 748	2,4	5,7
Česká republika	285 822	148 245	346 604	0,8	3,9



2. Vybrané nástroje aktivní politiky zaměstnanosti v Karlovarském kraji

Tabulka č. 4 – Osoby podpořené v rámci APZ a rekvalifikace uchazečů a zájemců o zaměstnání

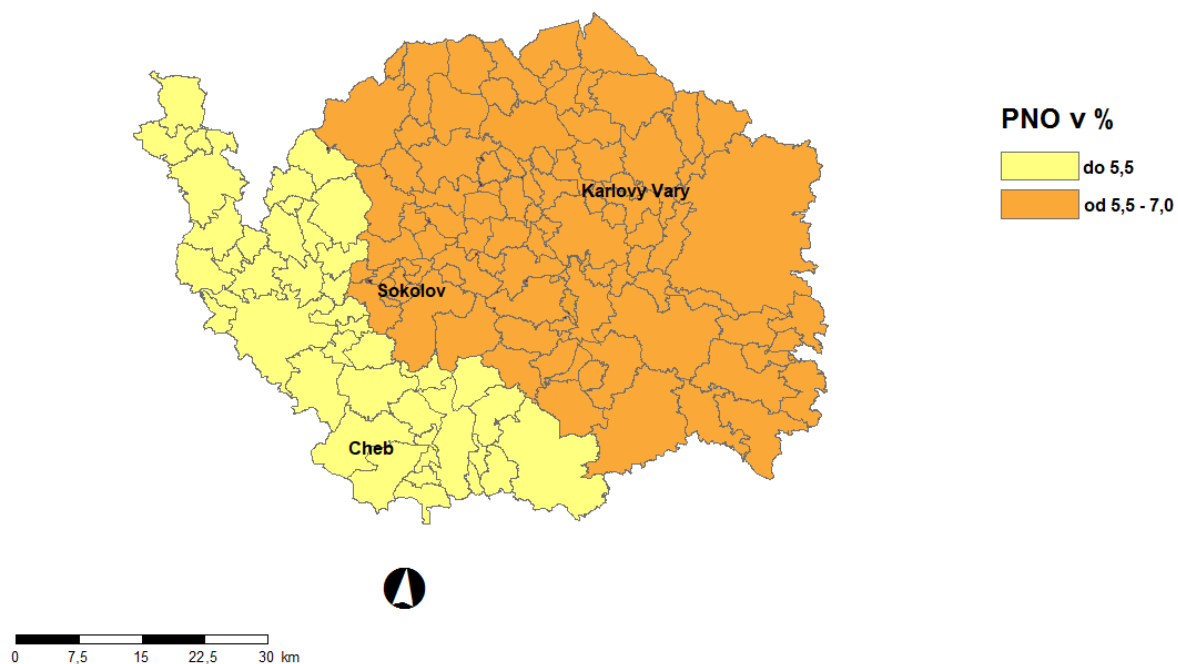
ukazatel (celkový počet)	stav k		celkem od počátku roku do	
	31. 5. 2020	31. 5. 2021	31. 5. 2020	31. 5. 2021
osoby podpořené v rámci APZ				
veřejně prospěšné práce (VPP)	95	130	70	125
veřejně prospěšné práce (VPP) - ESF ¹⁾	124	126	93	111
společensky účelná prac. místa (SÚPM)	1	2	2	2
společensky účelná prac. místa (SÚPM)-ESF ¹⁾	96	162	54	92
SÚPM - samostatně výděleč. činnost (SVČ)	3	4	0	0
SÚPM - samostatně výděleč. činnost (SVČ)-ESF ¹⁾	7	5	2	0
zřízení pracovního místa pro OZP (bez SVČ)	9	21	1	1
zřízení pracovního místa pro OZP - SVČ	1	1	0	0
vytvořená pracovní místa (NIP)	/	43	/	37
ostatní nástroje APZ	9	35	112	80
rekvalifikace uchazečů a zájemců o zaměstnání				
uchazeči a zájemci zařazení do rekvalifikací	0	0	0	0
uchazeči a zájemci zařazení do rekvalifikací - ESF ¹⁾	4	1	32	2
uchazeči a zájemci, kteří zahájili zvolenou rekvalifikaci	0	0	0	0
uchazeči a zájemci, kteří zahájili zvolenou rekvalifikaci - ESF ¹⁾	7	51	45	155
osoby podpořené v rámci APZ celkem	356	581	411	605

1) financováno převážně z Evropského sociálního fondu

Podrobnější statistické údaje o nástrojích APZ naleznete na stránkách Integrovaného portálu MPSV, v měsíčních statistikách nezaměstnanosti

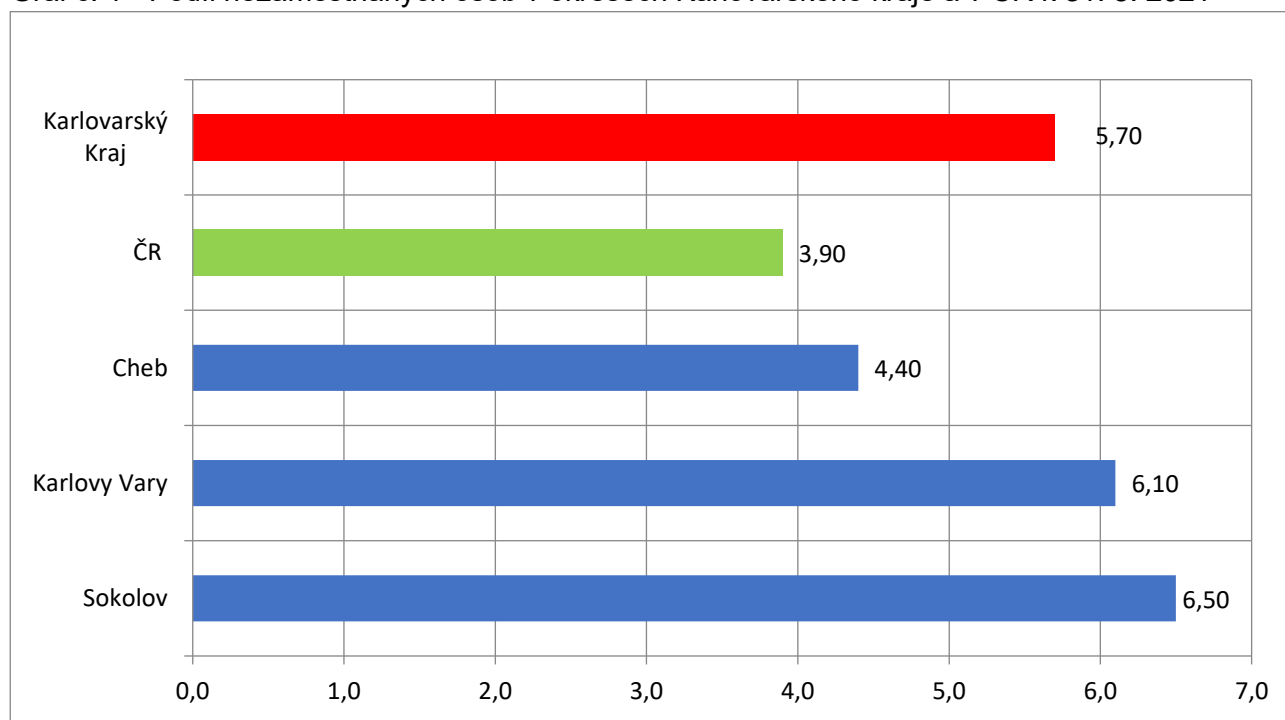
<https://www.mpsv.cz/web/cz/mesicni>

3. MAPA – ArcView - Podíl nezaměstnaných v okresech kraje (mapa kraje)



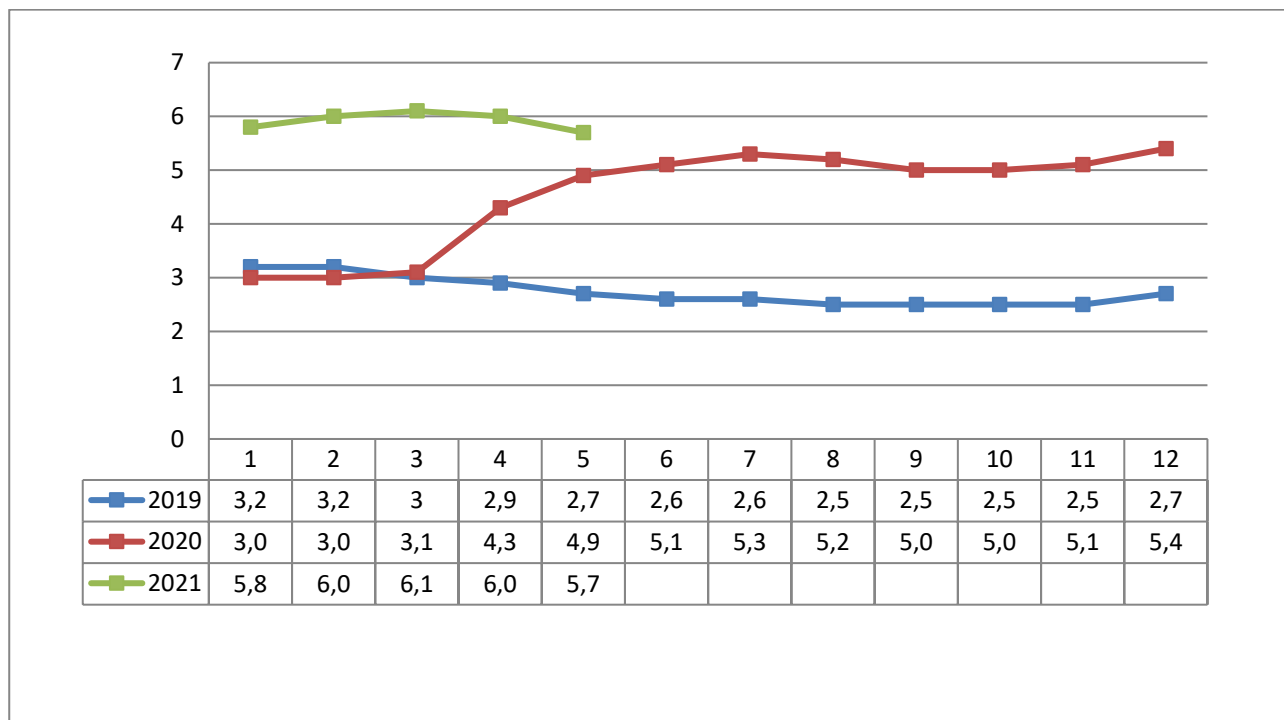
4. GRAFY

Graf č. 1 - Podíl nezaměstnaných osob v okresech Karlovarského kraje a v ČR k 31. 5. 2021

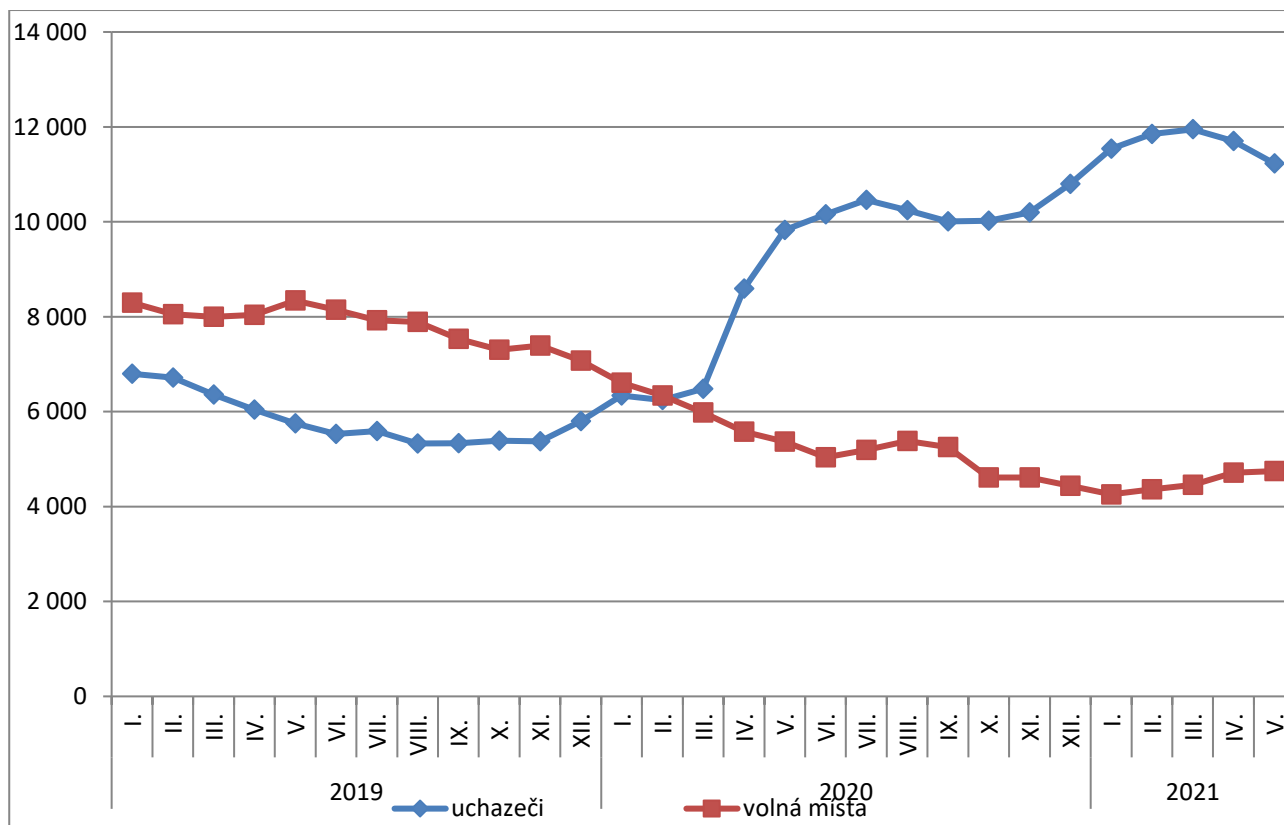




Graf č. 2 - Vývoj podílu nezaměstnaných v Karlovarském kraji v letech 2019 – 2021 v %

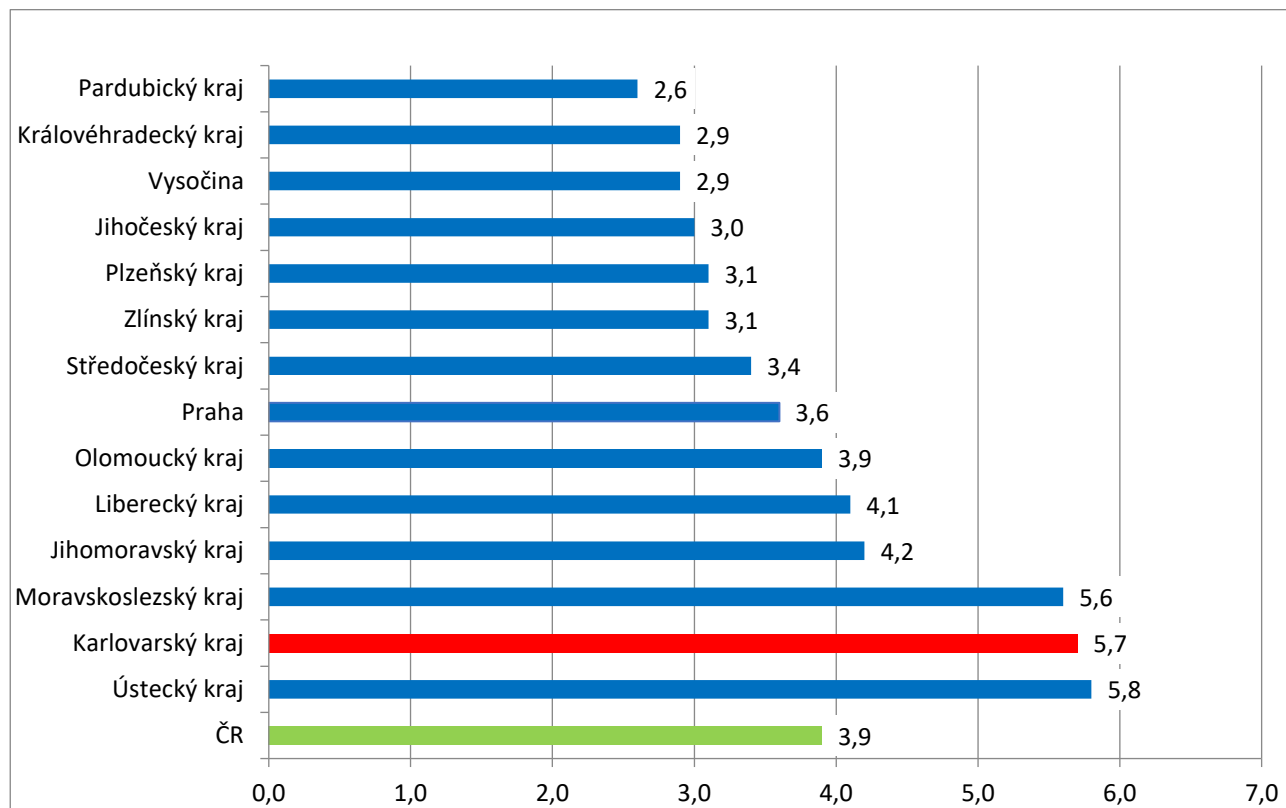


Graf č. 3 - Vývoj počtu uchazečů a volných míst v Karlovarském kraji v letech 2019 – 2021





Graf č. 4 - Podíl nezaměstnaných osob v jednotlivých krajích ČR k 31. 5. 2021 v %





5. Tabulka seříděných okresů k 31. 5. 2021 (z celorepublikové statistiky)

SEŘÍDĚNÍ OKRESŮ k 31. květnu 2021

	PNO v %		meziměs. přírůst./ úbytek nezam. v %		počet uchazečů na 1 VPM
Karviná	9,2	Beroun	0,3	Karviná	9,8
Most	7,6	Most	0,0	Sokolov	5,2
Ostrava-město	6,9	Rokycany	-0,7	Most	5,1
Sokolov	6,5	Domažlice	-0,9	Ústí nad Labem	5,0
Chomutov	6,5	Karviná	-0,9	Bruntál	4,2
Ústí nad Labem	6,4	Ústí nad Labem	-1,0	Děčín	3,3
Karlovy Vary	6,1	Liberec	-1,0	Jeseník	3,1
Bruntál	6,0	Kladno	-1,1	Ostrava-město	2,9
Děčín	5,8	Praha	-1,6	Znojmo	2,9
Louny	5,8	Mladá Boleslav	-1,7	Hodonín	2,7
Jeseník	5,2	Ostrava-město	-1,9	Přerov	2,6
Znojmo	5,2	Brno-město	-2,0	Karlovy Vary	2,4
Hodonín	5,1	Jablonec nad Nisou	-2,1	Opava	2,4
Brno-město	5,1	Louny	-2,3	Frýdek-Místek	2,3
Kladno	5,0	Přerov	-2,4	Blansko	2,2
Teplice	4,9	Chomutov	-2,8	Jablonec nad Nisou	2,2
Mělník	4,8	České Budějovice	-2,8	Louny	2,2
Přerov	4,8	Sokolov	-3,0	Šumperk	2,1
Český Krumlov	4,8	Tábor	-3,1	Žďár nad Sázavou	1,9
Liberec	4,6	Mělník	-3,2	Litoměřice	1,9
Příbram	4,4	Blansko	-3,6	Třebíč	1,9
Nymburk	4,4	Hradec Králové	-3,8	Trutnov	1,8
Cheb	4,4	Praha-východ	-3,8	Teplice	1,7
Jablonec nad Nisou	4,3	Zlín	-3,9	Kroměříž	1,6
Kolín	4,2	Nymburk	-3,9	Olomouc	1,5
Šumperk	4,0	Havlíčkův Brod	-3,9	Kladno	1,5
Semily	4,0	Plzeň-jih	-4,1	Česká Lípa	1,5
Vsetín	4,0	Karlovy Vary	-4,1	Nový Jičín	1,4



Třebíč	3,7	Rychnov nad Kněžnou	-4,1	Havlíčkův Brod	1,4
Tábor	3,7	Ústí nad Orlicí	-4,1	Rakovník	1,3
Litoměřice	3,7	Děčín	-4,3	Semily	1,3
Domažlice	3,6	Tachov	-4,4	Cheb	1,3
Náchod	3,6	Teplice	-4,5	Prostějov	1,2
Beroun	3,6	Brno-venkov	-4,5	Břeclav	1,2
Praha	3,6	Kolín	-4,6	Vsetín	1,1
Olomouc	3,6	Plzeň-město	-4,6	Strakonice	1,1
Trutnov	3,5	Litoměřice	-4,8	Náchod	1,0
Břeclav	3,4	Vsetín	-4,9	Liberec	1,0
Nový Jičín	3,4	Český Krumlov	-5,0	Brno-venkov	1,0
Tachov	3,4	Opava	-5,2	Uherské Hradiště	0,9
Rakovník	3,3	Pardubice	-5,2	Vyškov	0,9
Frydek-Místek	3,3	Česká Lípa	-5,2	Jindřichův Hradec	0,9
Rokycany	3,3	Plzeň-sever	-5,2	Zlín	0,8
Plzeň-sever	3,3	Písek	-5,2	Brno-město	0,8
Česká Lípa	3,2	Náchod	-5,3	Nymburk	0,8
Kutná Hora	3,2	Nový Jičín	-5,4	Příbram	0,8
Plzeň-město	3,2	Frydek-Místek	-5,5	Chomutov	0,8
Žďár nad Sázavou	3,2	Cheb	-5,5	Plzeň-sever	0,8
Blansko	3,1	Vyškov	-5,5	České Budějovice	0,8
Hradec Králové	3,1	Hodonín	-5,7	Kolín	0,7
Brno-venkov	3,1	Jihlava	-5,7	Hradec Králové	0,7
České Budějovice	3,0	Uherské Hradiště	-5,7	Chrudim	0,7
Opava	3,0	Semily	-6,0	Tábor	0,7
Kroměříž	2,9	Rakovník	-6,0	Kutná Hora	0,7
Jihlava	2,8	Příbram	-6,1	Rokycany	0,7
Zlín	2,8	Trutnov	-6,1	Jihlava	0,7
Chrudim	2,8	Bruntál	-6,5	Mělník	0,7
Havlíčkův Brod	2,7	Třebíč	-6,5	Ústí nad Orlicí	0,6
Prostějov	2,7	Kroměříž	-6,6	Jičín	0,6
Praha-západ	2,7	Praha-západ	-6,7	Písek	0,6
Klatovy	2,7	Olomouc	-7,1	Praha-západ	0,6



Úřad práce ČR

Uherské Hradiště	2,6	Šumperk	-7,3	Benešov	0,6
Strakonice	2,6	Klatovy	-7,7	Klatovy	0,6
Vyškov	2,6	Pelhřimov	-7,9	Svitavy	0,5
Pardubice	2,5	Jičín	-7,9	Beroun	0,5
Písek	2,5	Žďár nad Sázavou	-8,0	Domažlice	0,5
Ústí nad Orlicí	2,5	Kutná Hora	-8,1	Český Krumlov	0,5
Plzeň-jih	2,5	Benešov	-8,7	Plzeň-město	0,5
Svitavy	2,4	Prostějov	-9,2	Prachatice	0,5
Prachatice	2,4	Strakonice	-9,6	Rychnov nad Kněžnou	0,4
Jindřichův Hradec	2,3	Chrudim	-9,7	Praha	0,4
Benešov	2,2	Břeclav	-9,8	Pardubice	0,3
Jičín	2,1	Znojmo	-11,2	Pelhřimov	0,3
Mladá Boleslav	2,0	Svitavy	-11,2	Plzeň-jih	0,3
Praha-východ	2,0	Prachatice	-11,9	Mladá Boleslav	0,2
Rychnov nad Kněžnou	1,8	Jindřichův Hradec	-13,1	Tachov	0,2
Pelhřimov	1,7	Jeseník	-15,0	Praha-východ	0,1
Celkem ČR	3,9	Celkem ČR	-4,0	Celkem ČR	0,8