



# Úřad práce ČR

Krajská pobočka Úřadu práce ČR v Karlových Varech

## Měsíční statistická zpráva

**Červenec 2021**

Zprávu předkládá:  
Mgr. Petra Dolejšová  
Vedoucí Oddělení zaměstnanosti

<https://www.uradprace.cz/web/cz/statistiky-kvk>

**Karlovy Vary 2021**



## Informace o nezaměstnanosti v Karlovarském kraji 31. 7. 2021

*V červenci poklesl celkový počet uchazečů o zaměstnání na 9 955, počet hlášených volných pracovních míst vzrostl na 5 733 a podíl nezaměstnaných osob poklesl na 5,0 %.*

K 31. 7. 2021 evidoval Úřad práce ČR (ÚP ČR), Krajská pobočka v Karlových Varech celkem 9 955 uchazečů o zaměstnání. Jejich počet byl o 468 nižší než na konci předchozího měsíce, ve srovnání se stejným obdobím minulého roku je nižší o 504 osob. Z tohoto počtu bylo 9 379 dosažitelných uchazečů o zaměstnání ve věku 15 – 64 let. Bylo to o 458 méně než na konci předchozího měsíce. Ve srovnání se stejným obdobím minulého roku byl jejich počet nižší o 581 osob.

V průběhu měsíce bylo nově zaevidováno 923 osob. Ve srovnání s minulým měsícem to bylo více o 33 osob a v porovnání se stejným obdobím předchozího roku méně o 673 osob.

Z evidence během měsíce odešlo celkem 1 391 uchazečů (ukončená evidence, vyřazení uchazeči). Bylo to o 304 osob méně než v předchozím měsíci a o 99 osob více než ve stejném měsíci minulého roku. Do zaměstnání z nich ve sledovaném měsíci nastoupilo 859, tj. o 343 méně než v předchozím měsíci a o 187 méně než ve stejném měsíci minulého roku, 297 uchazečů o zaměstnání bylo umístěno prostřednictvím úřadu práce, tj. o 95 méně než v předchozím měsíci a o 164 více než ve stejném období minulého roku, 532 uchazečů bylo vyřazeno bez umístění.

Meziměsíční nárůst nezaměstnaných nebyl v tomto měsíci zaznamenán.

Meziměsíční pokles nezaměstnaných byl tento měsíc zaznamenán ve všech 3 okresech, a to v okrese Cheb (- 3,3 %), Sokolov (- 4,3 %) a Karlovy Vary (- 5,3 %).

Ke konci měsíce bylo evidováno na ÚP ČR, Krajské pobočce v Karlových Varech 5 201 žen. Jejich podíl na celkovém počtu uchazečů činil 52,2 %. V evidenci bylo 963 osob se zdravotním postižením, což představovalo 9,7 % z celkového počtu nezaměstnaných.

Ke konci tohoto měsíce bylo evidováno 314 absolventů škol všech stupňů vzdělání a mladistvých, jejich počet se ve srovnání s předchozím měsícem snížil o 25 osob a ve srovnání se stejným měsícem minulého roku byl vyšší o 12 osob. Na celkové nezaměstnanosti se podíleli 3,2 %.

Podporu v nezaměstnanosti pobíralo 2 413 uchazečů o zaměstnání, tj. 24,2 % všech uchazečů vedených v evidenci.

Podíl nezaměstnaných osob, tj. počet dosažitelných uchazečů o zaměstnání ve věku 15 - 64 let k obyvatelstvu stejného věku, poklesl k 31. 7. 2021 na 5,0 %.

Podíl nezaměstnaných stejný nebo vyšší než republikový průměr vykázaly všechny 3 okresy, a to okres Sokolov (5,8 %), Karlovy Vary (5,3 %) a Cheb (3,8 %).



Podíl nezaměstnaných žen poklesl na 5,4 %, podíl nezaměstnaných mužů poklesl na 4,6 %.

Kraj evidoval k 31. 7. 2021 celkem 5 733 volných pracovních míst. Jejich počet byl o 690 vyšší než v předchozím měsíci a o 540 vyšší než ve stejném měsíci minulého roku. Na jedno volné pracovní místo připadalo v průměru 1,7 uchazeče, z toho nejvíce v okrese Sokolov (4,8), Karlovy Vary (1,8) a Cheb (0,8). Z celkového počtu nahlášených volných míst bylo 186 vhodných pro osoby se zdravotním postižením (OZP), na jedno volné pracovní místo připadalo 5,2 OZP. Volných pracovních míst pro absolventy a mladistvé bylo registrováno 920, na jedno volné místo připadalo 0,3 uchazečů této kategorie. Z celkového počtu volných pracovních míst bylo 1 635 míst bez příznaku „pro cizince“. Na dalších 4 098 pozic pak mohli zaměstnavatelé přijímat také pracovníky ze zahraničí.

V rámci aktivní politiky zaměstnanosti (APZ) bylo od počátku roku 2021 prostřednictvím příspěvků APZ podpořeno 965 osob, z toho bylo zařazeno 250 osob do rekvalifikačních kurzů.

Nejčastějším oborem činnosti, který byl v tomto měsíci podpořen prostřednictvím SÚPM – SVČ, byla Projektová činnost ve výstavbě.

Informace o vývoji nezaměstnanosti v ČR v elektronické formě jsou zveřejněny na internetové adrese <https://www.mpsv.cz/web/cz/mesicni>.



## 1. Základní charakteristika vývoje nezaměstnanosti a volných pracovních míst v Karlovarském kraji

Tabulka č. 1 - Vývoj nezaměstnanosti

ukazatel (celkový počet)		stav k		
		31. 7. 2020	30. 6. 2021	31. 7. 2021
evidovaní uchazeči o zaměstnání		10 459	10 423	9 955
- z toho	ženy	5 317	5 405	5 201
	absolventi a mladiství	302	339	314
	uchazeči se zdravotním postižením	844	982	963
uchazeči s nárokem na PvN		3 094	2 565	2 413
podíl nezaměstnaných osob v %		5,3	5,2	5,0
volná pracovní místa		5 193	5 043	5 733
počet uchazečů na 1 volné pracovní místo		2,0	2,1	1,7

Tabulka č. 2 - Tok nezaměstnanosti

ukazatel	počet uchazečů ve sledovaném měsíci		
	červenec 2020	červen 2021	červenec 2021
nově evidovaní uchazeči o zaměstnání	1 596	890	923
uchazeči s ukončenou evidencí a vyřazení	1 292	1 695	1 391
- z toho umístění celkem	1 046	1 202	859
- z toho umístění úřadem práce	133	392	297

Tabulka č. 3 – Nezaměstnanost v okresech k 31. 7. 2021

okres	počet nezaměstnaných		volná pracovní místa	počet uchazečů na 1 VPM	podíl nezaměstnaných osob [%]
	celkem	z toho ženy			
Cheb	2 339	1 227	2 786	0,8	3,8
Karlovy Vary	4 090	2 157	2 215	1,8	5,3
Sokolov	3 526	1 817	732	4,8	5,8
Karlovarský kraj	9 955	5 201	5 733	1,7	5,0
Česká republika	272 178	144 834	358 152	0,8	3,7



## 2. Vybrané nástroje aktivní politiky zaměstnanosti v Karlovarském kraji

Tabulka č. 4 – Osoby podpořené v rámci APZ a rekvalifikace uchazečů a zájemců o zaměstnání

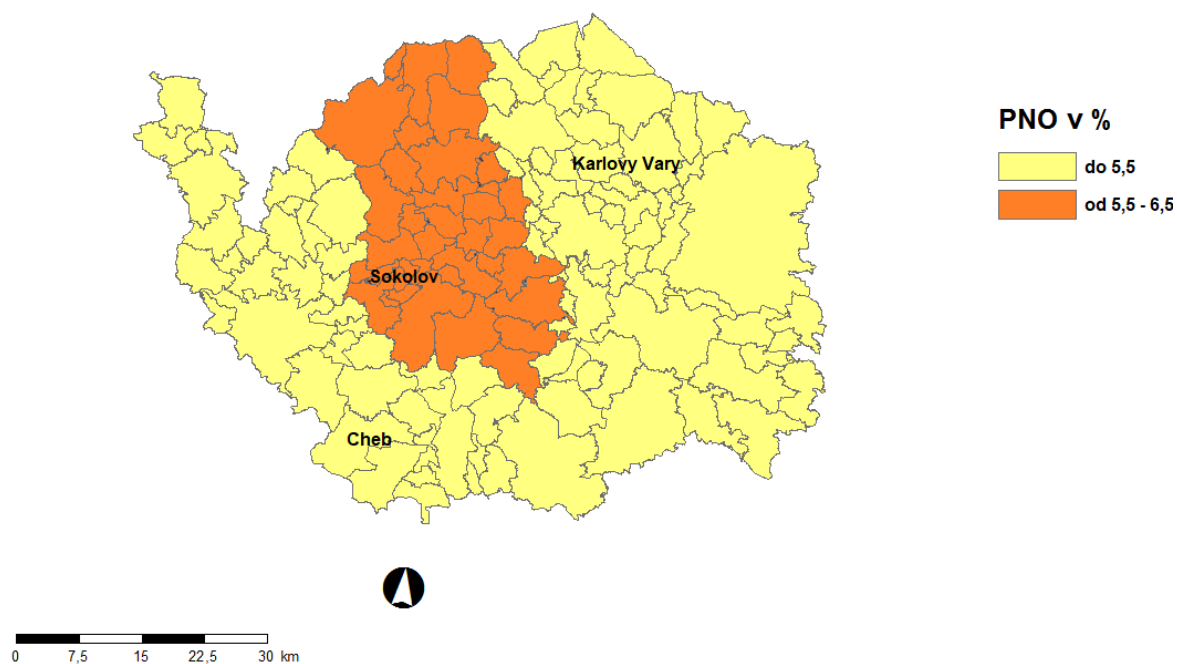
ukazatel (celkový počet)	stav k		celkem od počátku roku do	
	31. 7. 2020	31. 7. 2021	31. 7. 2020	31. 7. 2021
<b>osoby podpořené v rámci APZ</b>				
veřejně prospěšné práce (VPP)	154	177	141	188
veřejně prospěšné práce (VPP) - ESF <sup>1)</sup>	122	127	100	124
společensky účelná prac. místa (SÚPM)	5	18	6	19
společensky účelná prac. místa (SÚPM)-ESF <sup>1)</sup>	82	243	63	191
SÚPM - samostatně výděleč. činnost (SVČ)	2	8	0	4
SÚPM - samostatně výděleč. činnost (SVČ)-ESF <sup>1)</sup>	6	8	2	3
zřízení pracovního místa pro OZP (bez SVČ)	24	21	16	1
zřízení pracovního místa pro OZP - SVČ	1	1	0	0
vytvořená pracovní místa (NIP)	/	63	/	66
ostatní nástroje APZ	19	29	156	119
<b>rekvalifikace uchazečů a zájemců o zaměstnání</b>				
uchazeči a zájemci zařazení do rekvalifikací	0	0	0	0
uchazeči a zájemci zařazení do rekvalifikací - ESF <sup>1)</sup>	5	0	39	3
uchazeči a zájemci, kteří zahájili zvolenou rekvalifikaci	0	0	0	0
uchazeči a zájemci, kteří zahájili zvolenou rekvalifikaci - ESF <sup>1)</sup>	6	21	70	247
<b>osoby podpořené v rámci APZ celkem</b>	<b>426</b>	<b>716</b>	<b>593</b>	<b>965</b>

1) financováno převážně z Evropského sociálního fondu

Podrobnější statistické údaje o nástrojích APZ naleznete na stránkách Integrovaného portálu MPSV, v měsíčních statistikách nezaměstnanosti

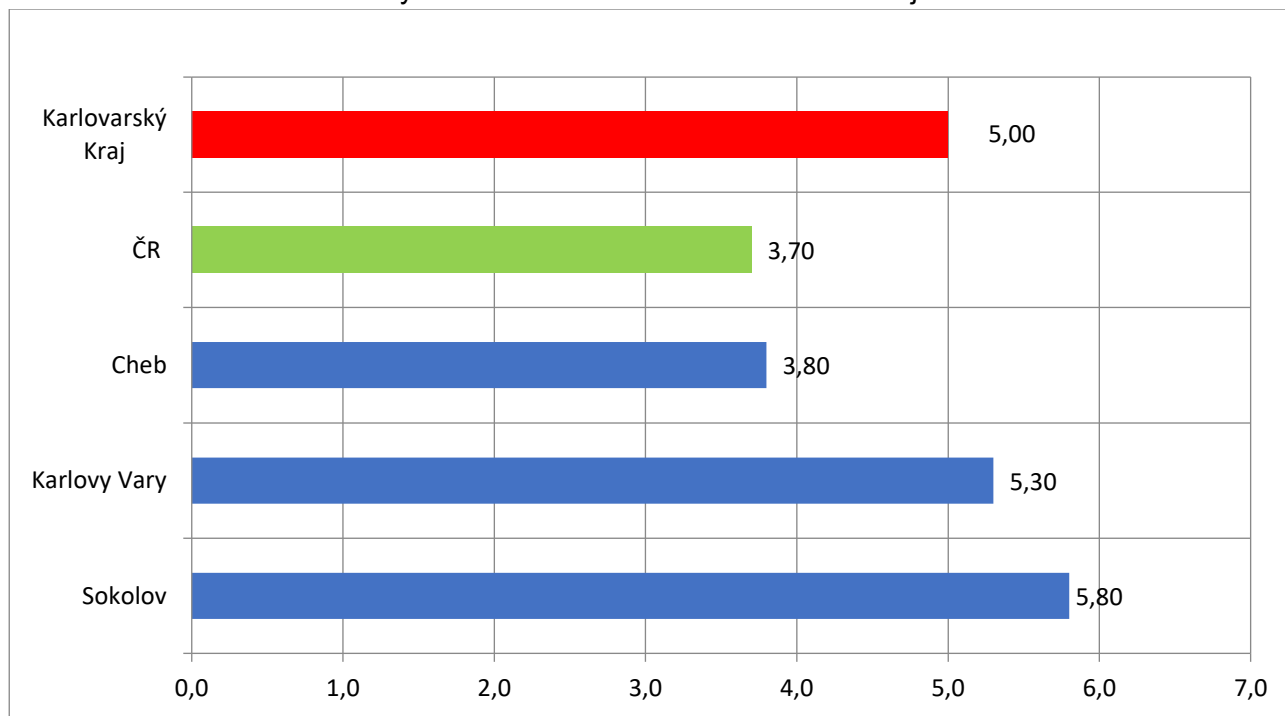
<https://www.mpsv.cz/web/cz/mesicni>

### 3. MAPA – ArcView - Podíl nezaměstnaných v okresech kraje (mapa kraje)



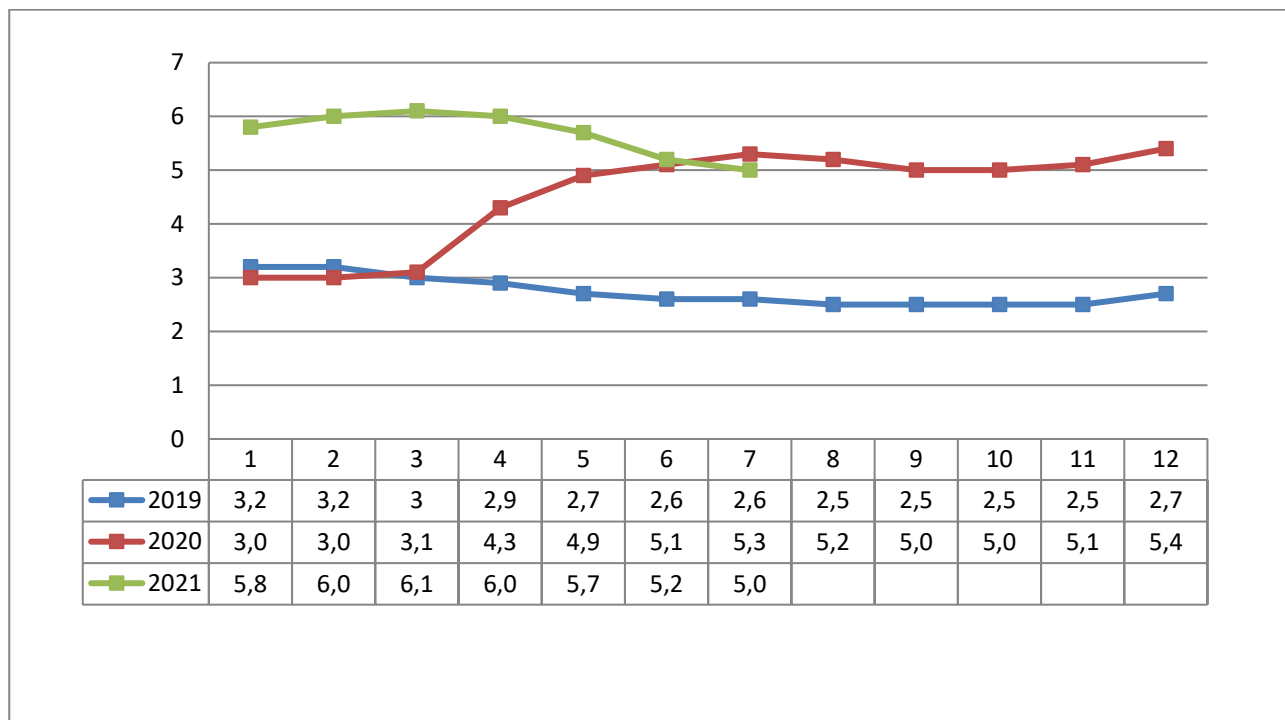
### 4. GRAFY

Graf č. 1 - Podíl nezaměstnaných osob v okresech Karlovarského kraje a v ČR k 31. 7. 2021

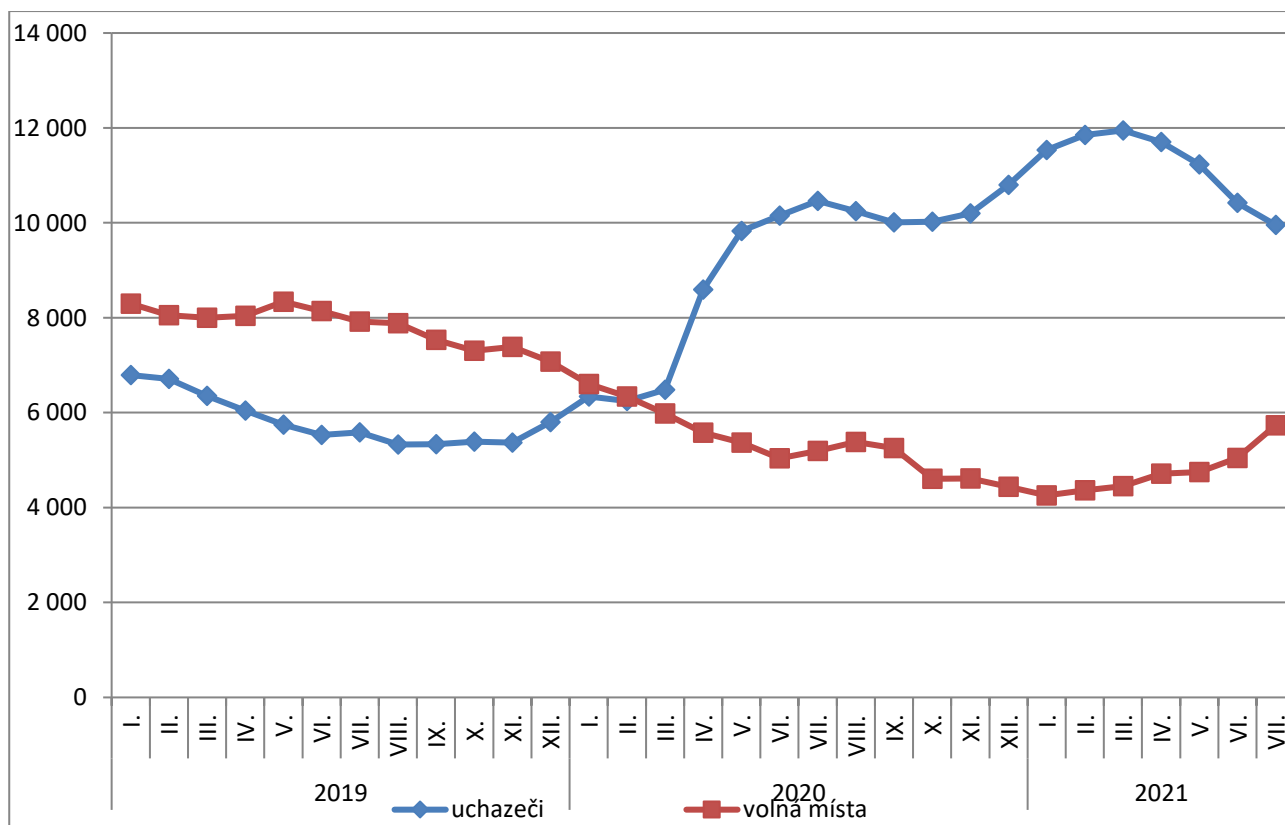




Graf č. 2 - Vývoj podílu nezaměstnaných v Karlovarském kraji v letech 2019 – 2021 v %

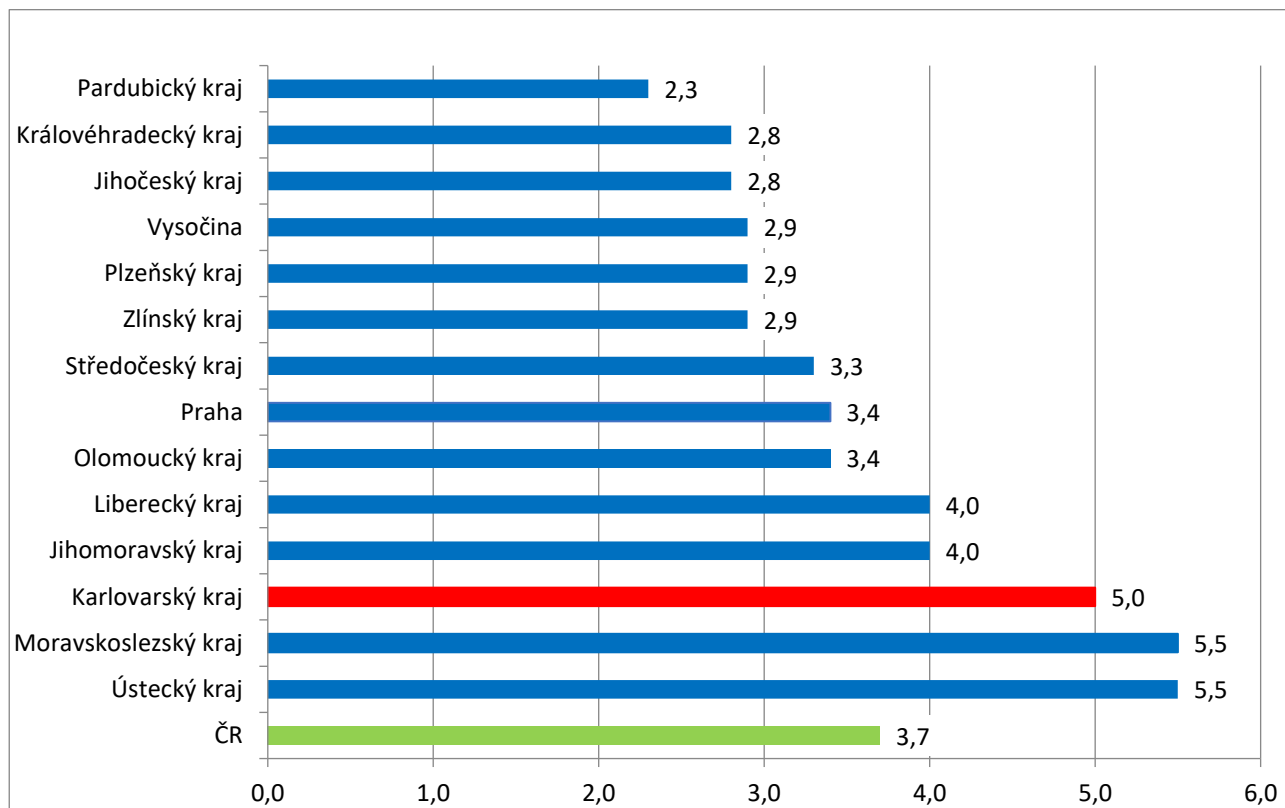


Graf č. 3 - Vývoj počtu uchazečů a volných míst v Karlovarském kraji v letech 2019 – 2021





Graf č. 4 - Podíl nezaměstnaných osob v jednotlivých krajích ČR k 31. 7. 2021 v %







## 5. Tabulka setříděných okresů k 31. 7. 2021 (z celorepublikové statistiky)

## SETŘÍDĚNÍ OKRESŮ k 31. červenci 2021

	PNO v %		meziměs. přírůst./ úbytek nezam. v %		počet uchazečů na 1 VPM
Karviná	9,0	Pelhřimov	4,5	Karviná	10,4
Most	7,1	Jihlava	4,4	Most	4,8
Ostrava-město	6,7	Žďár nad Sázavou	2,9	Ústí nad Labem	4,8
Ústí nad Labem	6,3	Blansko	2,8	Sokolov	4,8
Chomutov	6,1	Havlíčkův Brod	2,6	Bruntál	3,8
Sokolov	5,8	Mladá Boleslav	2,1	Děčín	2,9
Louny	5,7	Brno-venkov	2,1	Ostrava-město	2,9
Bruntál	5,7	Třebíč	2,0	Znojmo	2,6
Karlovy Vary	5,3	Vyškov	1,7	Hodonín	2,5
Děčín	5,2	Uherské Hradiště	1,7	Přerov	2,5
Brno-město	5,0	Liberec	1,7	Jeseník	2,2
Hodonín	4,9	Nový Jičín	1,6	Frýdek-Místek	2,2
Kladno	4,9	Tachov	1,6	Louny	2,0
Znojmo	4,7	Kutná Hora	1,6	Opava	1,9
Liberec	4,6	Frýdek-Místek	1,4	Blansko	1,9
Teplice	4,6	Opava	1,2	Šumperk	1,9
Mělník	4,6	Nymburk	1,2	Karlovy Vary	1,8
Přerov	4,5	České Budějovice	0,9	Jablonec nad Nisou	1,8
Nymburk	4,3	Náchod	0,9	Litoměřice	1,8
Příbram	4,1	Hradec Králové	0,8	Žďár nad Sázavou	1,7
Český Krumlov	4,1	Písek	0,7	Třebíč	1,7
Kolín	4,1	Brno-město	0,7	Teplice	1,6
Jablonec nad Nisou	4,0	Rakovník	0,5	Trutnov	1,5
Cheb	3,8	Ostrava-město	0,5	Kroměříž	1,4
Semily	3,8	Kladno	0,5	Kladno	1,4
Jeseník	3,8	Louny	0,5	Olomouc	1,4
Vsetín	3,7	Svitavy	0,4	Nový Jičín	1,3



Šumperk	3,6	Zlín	0,4	Česká Lípa	1,3
Tábor	3,5	Rychnov nad Kněžnou	0,3	Rakovník	1,2
Třebíč	3,5	Břeclav	0,3	Semily	1,2
Náchod	3,4	Beroun	0,1	Břeclav	1,1
Praha	3,4	Praha	0,0	Vsetín	1,1
Beroun	3,4	Karviná	0,0	Náchod	1,0
Litoměřice	3,4	Bruntál	0,0	Havlíčkův Brod	1,0
Tachov	3,3	Strakonice	-0,1	Chomutov	1,0
Domažlice	3,3	Mělník	-0,1	Liberec	0,9
Nový Jičín	3,3	Tábor	-0,1	Strakonice	0,9
Olomouc	3,2	Benešov	-0,1	Prostějov	0,9
Rokycany	3,2	Ústí nad Labem	-0,2	Uherské Hradiště	0,9
Rakovník	3,2	Semily	-0,4	Brno-venkov	0,8
Trutnov	3,2	Hodonín	-0,5	<b>Cheb</b>	<b>0,8</b>
Žďár nad Sázavou	3,2	Plzeň-město	-0,5	Vyškov	0,8
Frýdek-Místek	3,1	Kroměříž	-0,6	Kolín	0,8
Blansko	3,1	Ústí nad Orlicí	-0,6	Nymburk	0,8
Břeclav	3,1	Kolín	-0,7	Brno-město	0,8
Brno-venkov	3,1	Příbram	-0,8	České Budějovice	0,7
Kutná Hora	3,0	Pardubice	-0,9	Příbram	0,7
Hradec Králové	3,0	Teplice	-1,3	Hradec Králové	0,7
Plzeň-město	2,9	Vsetín	-1,4	Plzeň-sever	0,7
Plzeň-sever	2,9	Rokycany	-1,4	Kutná Hora	0,7
Česká Lípa	2,9	Znojmo	-1,4	Zlín	0,6
České Budějovice	2,9	Trutnov	-1,5	Mělník	0,6
Opava	2,8	Jablonec nad Nisou	-1,8	Rokycany	0,6
Kroměříž	2,8	Chrudim	-1,8	Tábor	0,6
Jihlava	2,8	Olomouc	-1,9	Jindřichův Hradec	0,6
Havlíčkův Brod	2,7	Plzeň-jih	-1,9	Ústí nad Orlicí	0,6
Zlín	2,7	Domažlice	-2,0	Písek	0,6
Uherské Hradiště	2,5	Šumperk	-2,2	Domažlice	0,6
Chrudim	2,5	Most	-2,2	Jičín	0,6
Strakonice	2,5	Plzeň-sever	-2,3	Jihlava	0,6



Vyškov	2,5	Přerov	-2,4	Chrudim	0,5
Praha-západ	2,4	Prostějov	-2,4	Praha-západ	0,5
Klatovy	2,4	Česká Lípa	-2,4	Benešov	0,5
Písek	2,4	Děčín	-2,5	Beroun	0,5
Ústí nad Orlicí	2,3	Klatovy	-2,8	Svitavy	0,5
Plzeň-jih	2,3	Chomutov	-2,9	Klatovy	0,4
Pardubice	2,3	Litoměřice	-3,0	Plzeň-město	0,4
Prostějov	2,3	Český Krumlov	-3,1	Rychnov nad Kněžnou	0,4
Svitavy	2,3	<b>Cheb</b>	<b>-3,3</b>	Český Krumlov	0,4
Mladá Boleslav	2,0	Praha-západ	-3,4	Prachatice	0,4
Prachatice	2,0	Jičín	-3,7	Praha	0,3
Benešov	2,0	Praha-východ	-4,0	Pardubice	0,3
Jičín	1,8	<b>Sokolov</b>	<b>-4,3</b>	Pelhřimov	0,3
Praha-východ	1,8	Prachatice	-4,9	Plzeň-jih	0,2
Jindřichův Hradec	1,8	<b>Karlovy Vary</b>	<b>-5,3</b>	Mladá Boleslav	0,2
Rychnov nad Kněžnou	1,7	Jindřichův Hradec	-6,3	Tachov	0,1
Pelhřimov	1,7	Jeseník	-7,3	Praha-východ	0,1
<b>Celkem ČR</b>	<b>3,7</b>	<b>Celkem ČR</b>	<b>-0,4</b>	<b>Celkem ČR</b>	<b>0,8</b>