



Úřad práce ČR

Krajská pobočka Úřadu práce ČR v Karlových Varech

Měsíční statistická zpráva

Říjen 2021

Zprávu předkládá:
Mgr. Petra Dolejšová
Vedoucí Oddělení zaměstnanosti

<https://www.uradprace.cz/web/cz/statistiky-kvk>

Karlovy Vary 2021



Informace o nezaměstnanosti v Karlovarském kraji 31. 10. 2021

V říjnu poklesl celkový počet uchazečů o zaměstnání na 8 612, počet hlášených volných pracovních míst vzrostl na 6 167 a podíl nezaměstnaných osob poklesl na 4,3 %.

K 31. 10. 2021 evidoval Úřad práce ČR (ÚP ČR), Krajská pobočka v Karlových Varech celkem 8 612 uchazečů o zaměstnání. Jejich počet byl o 458 nižší než na konci předchozího měsíce, ve srovnání se stejným obdobím minulého roku je nižší o 1 412 osob. Z tohoto počtu bylo 7 978 dosažitelných uchazečů o zaměstnání ve věku 15 – 64 let. Bylo to o 499 méně než na konci předchozího měsíce. Ve srovnání se stejným obdobím minulého roku byl jejich počet nižší o 1 482 osob.

V průběhu měsíce bylo nově zaevidováno 976 osob. Ve srovnání s minulým měsícem to bylo méně o 407 osob a v porovnání se stejným obdobím předchozího roku méně o 458 osob.

Z evidence během měsíce odešlo celkem 1 434 uchazečů (ukončená evidence, vyřazení uchazeči). Bylo to o 258 osob méně než v předchozím měsíci a o 16 osob více než ve stejném měsíci minulého roku. Do zaměstnání z nich ve sledovaném měsíci nastoupilo 871, tj. o 168 méně než v předchozím měsíci a o 19 méně než ve stejném měsíci minulého roku, 304 uchazečů o zaměstnání bylo umístěno prostřednictvím úřadu práce, tj. o 68 méně než v předchozím měsíci a o 132 více než ve stejném období minulého roku, 563 uchazečů bylo vyřazeno bez umístění.

Meziměsíční nárůst nezaměstnaných nebyl v tomto měsíci zaznamenán.

Meziměsíční pokles nezaměstnaných byl tento měsíc zaznamenán ve všech 3 okresech, a to v okrese Sokolov (-4,2 %), Karlovy Vary (-4,9 %) a Cheb (-6,5 %).

Ke konci měsíce bylo evidováno na ÚP ČR, Krajské pobočce v Karlových Varech 4 555 žen. Jejich podíl na celkovém počtu uchazečů činil 52,9 %. V evidenci bylo 908 osob se zdravotním postižením, což představovalo 10,5 % z celkového počtu nezaměstnaných.

Ke konci tohoto měsíce bylo evidováno 522 absolventů škol všech stupňů vzdělání a mladistvých, jejich počet se ve srovnání s předchozím měsícem zvýšil o 3 osoby a ve srovnání se stejným měsícem minulého roku byl nižší o 5 osob. Na celkové nezaměstnanosti se podíleli 6,1 %.

Podporu v nezaměstnanosti pobíralo 1 960 uchazečů o zaměstnání, tj. 22,7 % všech uchazečů vedených v evidenci.

Podíl nezaměstnaných osob, tj. počet dosažitelných uchazečů o zaměstnání ve věku 15 - 64 let k obyvatelstvu stejného věku, poklesl k 31. 10. 2021 na 4,3 %.



Podíl nezaměstnaných stejný nebo vyšší než republikový průměr vykázaly 2 okresy, a to okres Sokolov (5,0 %) a Karlovy Vary (4,5 %). Podíl nezaměstnaných nižší než republikový průměr vykázal 1 okres, a to okres Cheb (3,3 %).

Podíl nezaměstnaných žen poklesl na 4,6 %, podíl nezaměstnaných mužů poklesl na 3,9 %.

Kraj evidoval k 31. 10. 2021 celkem 6 167 volných pracovních míst. Jejich počet byl o 359 vyšší než v předchozím měsíci a o 1 558 vyšší než ve stejném měsíci minulého roku. Na jedno volné pracovní místo připadalo v průměru 1,4 uchazeče, z toho nejvíce v okrese Sokolov (3,9), Karlovy Vary (1,6) a Cheb (0,6). Z celkového počtu nahlášených volných míst bylo 205 vhodných pro osoby se zdravotním postižením (OZP), na jedno volné pracovní místo připadalo 4,4 OZP. Volných pracovních míst pro absolventy a mladistvé bylo registrováno 865, na jedno volné místo připadalo 0,6 uchazečů této kategorie. Z celkového počtu volných pracovních míst bylo 1 565 míst bez příznaku „pro cizince“. Na dalších 4 602 pozic pak mohli zaměstnavatelé přijímat také pracovníky ze zahraničí.

V rámci aktivní politiky zaměstnanosti (APZ) bylo od počátku roku 2021 prostřednictvím příspěvků APZ podpořeno 1 412 osob, z toho bylo zařazeno 338 osob do rekvalifikačních kurzů.

Nejčastějším oborem činnosti, který byl v tomto měsíci podpořen prostřednictvím SÚPM – SVČ, byl Kosmetička, relaxační služby.

Informace o vývoji nezaměstnanosti v ČR v elektronické formě jsou zveřejněny na internetové adrese <https://www.mpsv.cz/web/cz/mesicni>.



1. Základní charakteristika vývoje nezaměstnanosti a volných pracovních míst v Karlovarském kraji

Tabulka č. 1 - Vývoj nezaměstnanosti

ukazatel (celkový počet)		stav k		
		31. 10. 2020	30. 9. 2021	31. 10. 2021
evidovaní uchazeči o zaměstnání		10 024	9 070	8 612
- z toho	ženy	5 077	4 932	4 555
	absolventi a mladiství	527	519	522
	uchazeči se zdravotním postižením	843	905	908
uchazeči s nárokem na PvN		2 796	2 048	1 960
podíl nezaměstnaných osob v %		5,0	4,5	4,3
volná pracovní místa		4 609	5 808	6 167
počet uchazečů na 1 volné pracovní místo		2,2	1,6	1,4

Tabulka č. 2 - Tok nezaměstnanosti

ukazatel	počet uchazečů ve sledovaném měsíci		
	říjen 2020	září 2021	říjen 2021
nově evidovaní uchazeči o zaměstnání	1 434	1 383	976
uchazeči s ukončenou evidencí a vyřazení	1 418	1 692	1 434
- z toho umístění celkem	890	1 039	871
- z toho umístění úřadem práce	172	372	304

Tabulka č. 3 – Nezaměstnanost v okresech k 31. 10. 2021

okres	počet nezaměstnaných		volná pracovní místa	počet uchazečů na 1 VPM	podíl nezaměstnaných osob [%]
	celkem	z toho ženy			
Cheb	2 044	1 065	3 197	0,6	3,3
Karlovy Vary	3 517	1 869	2 181	1,6	4,5
Sokolov	3 051	1 621	789	3,9	5,0
Karlovarský kraj	8 612	4 555	6 167	1,4	4,3
Česká republika	251 689	133 147	352 454	0,7	3,4



2. Vybrané nástroje aktivní politiky zaměstnanosti v Karlovarském kraji

Tabulka č. 4 – Osoby podpořené v rámci APZ a rekvalifikace uchazečů a zájemců o zaměstnání

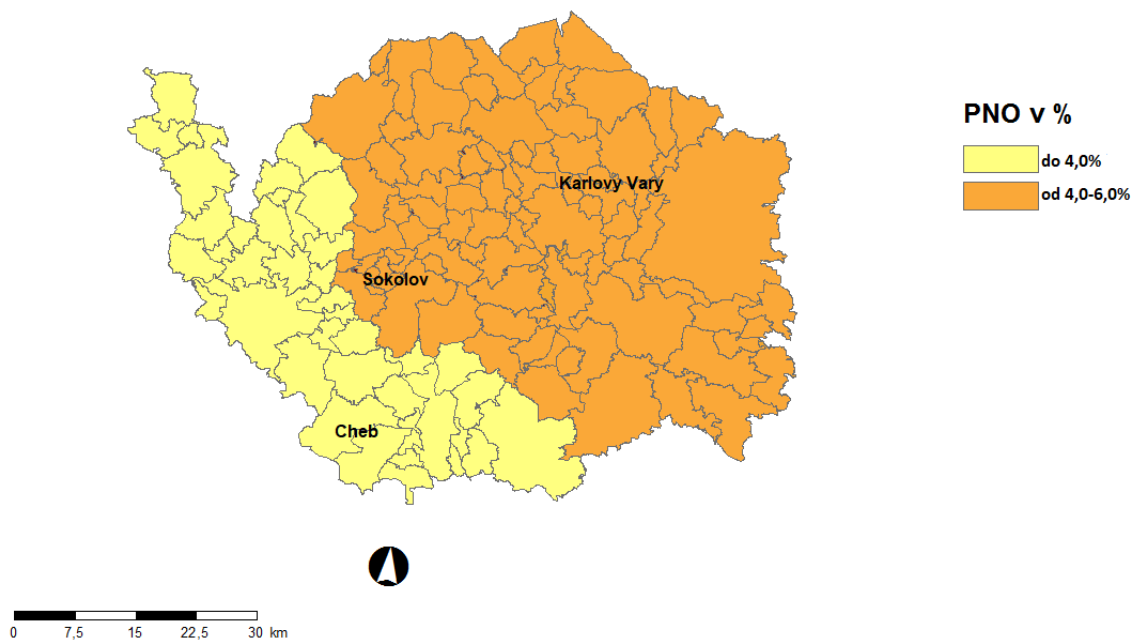
ukazatel (celkový počet)	stav k		celkem od počátku roku do	
	31. 10. 2020	31. 10. 2021	31. 10. 2020	31. 10. 2021
osoby podpořené v rámci APZ				
veřejně prospěšné práce (VPP)	183	197	209	239
veřejně prospěšné práce (VPP) - ESF ¹⁾	113	105	109	129
společensky účelná prac. místa (SÚPM)	10	64	12	73
společensky účelná prac. místa (SÚPM)-ESF ¹⁾	119	264	120	289
SÚPM - samostatně výděleč. činnost (SVČ)	4	13	3	12
SÚPM - samostatně výděleč. činnost (SVČ)-ESF ¹⁾	8	7	4	4
zřízení pracovního místa pro OZP (bez SVČ)	21	24	16	4
zřízení pracovního místa pro OZP - SVČ	1	1	0	0
vytvořená pracovní místa (NIP)	-	114	-	135
ostatní nástroje APZ	14	35	256	189
osoby podpořené v rámci APZ celkem				
502	872	936	1 412	
uchazeči a zájemci zařazení do rekvalifikací				
0	0	0	0	
4	4	84	25	
0	0	0	0	
25	44	123	313	
osoby podpořené v rámci APZ celkem				
502	872	936	1 412	

1) financováno převážně z Evropského sociálního fondu

Podrobnější statistické údaje o nástrojích APZ naleznete na stránkách Integrovaného portálu MPSV, v měsíčních statistikách nezaměstnanosti

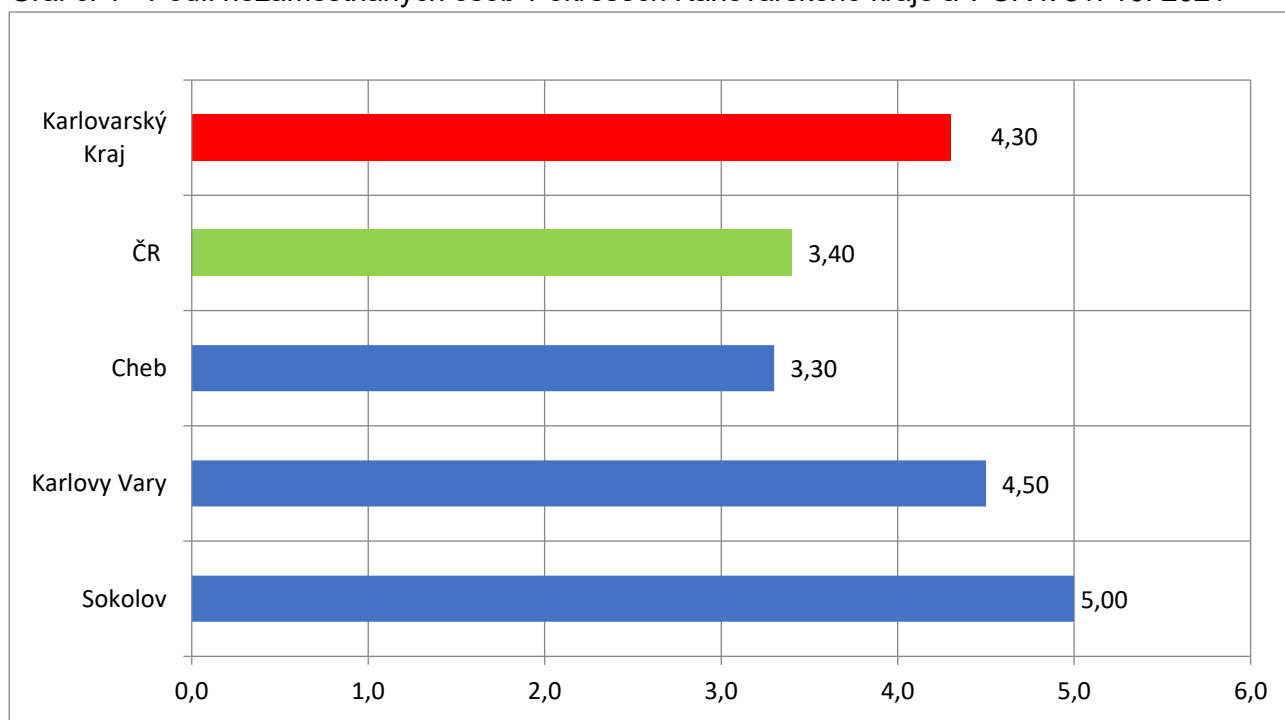
<https://www.mpsv.cz/web/cz/mesicni>

3. MAPA – ArcView - Podíl nezaměstnaných v okresech kraje (mapa kraje)

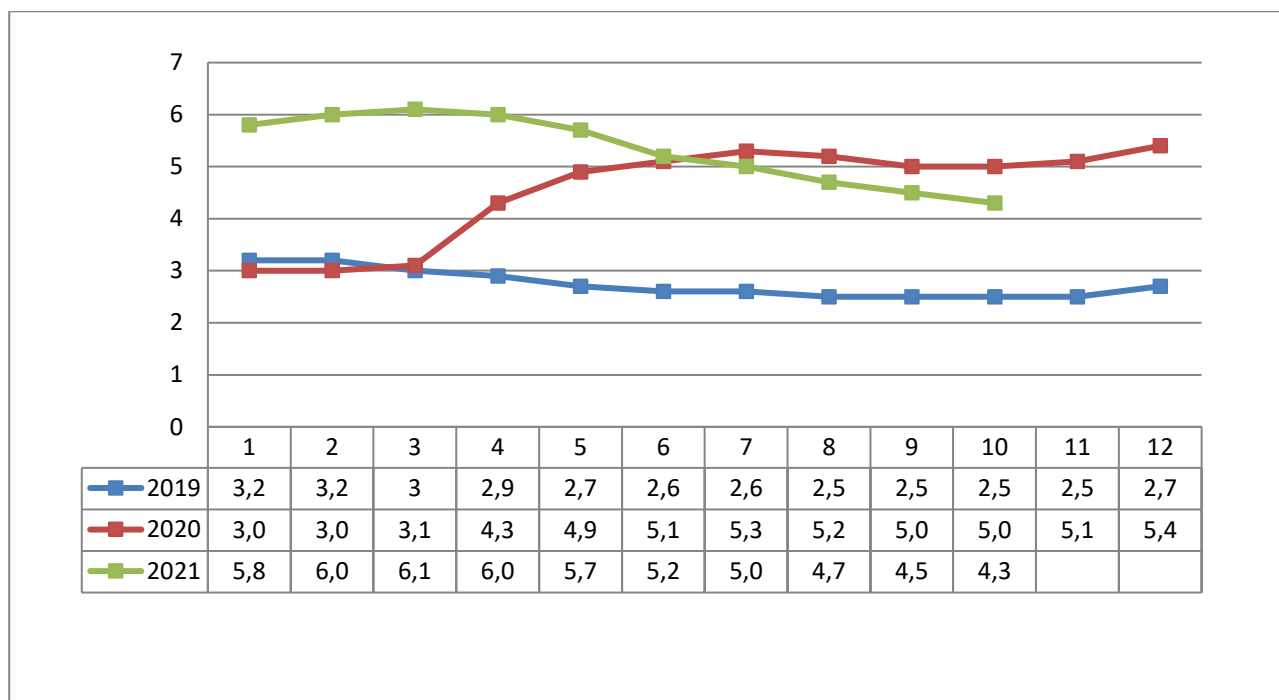


4. GRAFY

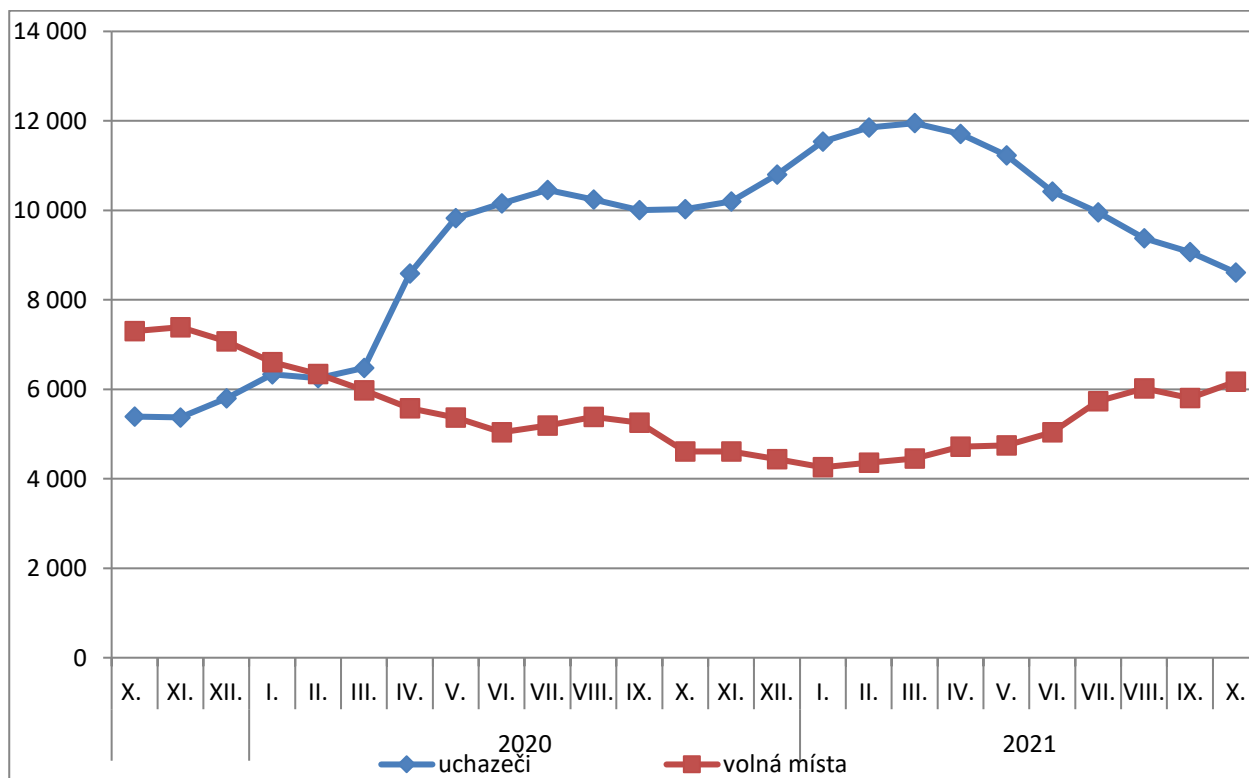
Graf č. 1 - Podíl nezaměstnaných osob v okresech Karlovarského kraje a v ČR k 31. 10. 2021



Graf č. 2 - Vývoj podílu nezaměstnaných v Karlovarském kraji v letech 2019 – 2021 v %

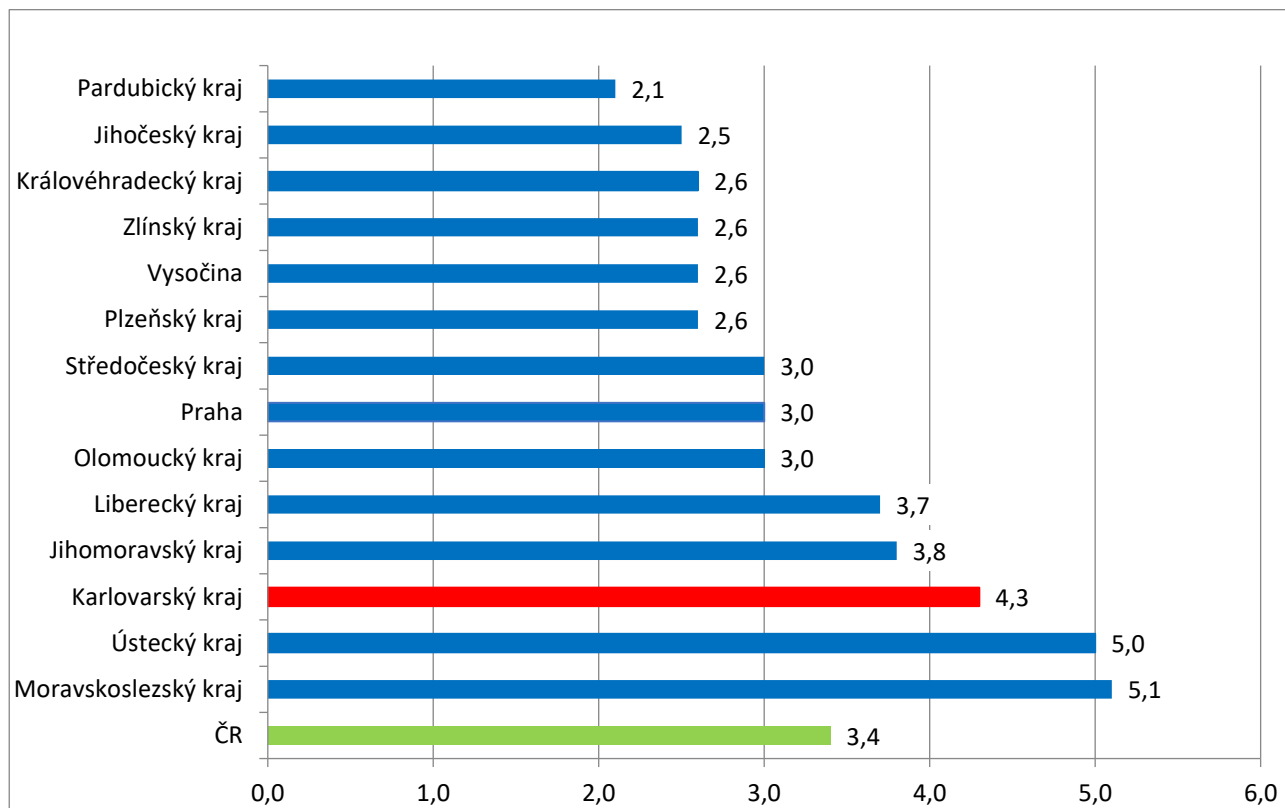


Graf č. 3 - Vývoj počtu uchazečů a volných míst v Karlovarském kraji v letech 2019 – 2021





Graf č. 4 - Podíl nezaměstnaných osob v jednotlivých krajích ČR k 31. 10. 2021 v %





5. Tabulka seříděných okresů k 31. 10. 2021 (z celorepublikové statistiky)

SEŘÍDĚNÍ OKRESŮ k 31. říjnu 2021

	PNO v %		meziměs. přírůst./ úbytek nezam. v %		počet uchazečů na 1 VPM
Karviná	8,6	Jičín	0,2	Karviná	10,5
Most	6,4	Jindřichův Hradec	0,2	Most	4,8
Ostrava-město	6,0	Písek	-0,7	Ústí nad Labem	4,0
Chomutov	5,9	Česká Lípa	-0,8	Bruntál	3,9
Ústí nad Labem	5,9	Jeseník	-1,0	Sokolov	3,9
Louny	5,6	Louny	-1,3	Znojmo	2,8
Bruntál	5,5	Bruntál	-1,8	Ostrava-město	2,6
Sokolov	5,0	Karviná	-2,1	Hodonín	2,5
Hodonín	4,7	Chomutov	-2,2	Děčín	2,5
Brno-město	4,6	Znojmo	-2,2	Louny	2,3
Kladno	4,6	Semily	-2,2	Opava	2,2
Děčín	4,6	Mladá Boleslav	-2,3	Blansko	2,1
Karlovy Vary	4,5	Mělník	-2,3	Přerov	2,0
Znojmo	4,4	Šumperk	-2,4	Jeseník	2,0
Mělník	4,3	Ústí nad Labem	-2,5	Jablonec nad Nisou	1,9
Teplice	4,1	Uherské Hradiště	-2,5	Frýdek-Místek	1,8
Liberec	4,1	Jablonec nad Nisou	-2,5	Třebíč	1,7
Nymburk	4,0	Prostějov	-2,5	Litoměřice	1,7
Přerov	4,0	Plzeň-sever	-2,6	Karlovy Vary	1,6
Příbram	3,8	Trutnov	-2,6	Šumperk	1,6
Kolín	3,8	Plzeň-jih	-2,6	Žďár nad Sázavou	1,6
Jablonec nad Nisou	3,8	Strakonice	-2,6	Teplice	1,5
Semily	3,6	Litoměřice	-2,7	Kladno	1,5
Český Krumlov	3,6	Hodonín	-2,9	Česká Lípa	1,5
Šumperk	3,3	Kladno	-2,9	Kroměříž	1,3
Cheb	3,3	Opava	-3,0	Nový Jičín	1,3
Třebíč	3,2	Břeclav	-3,1	Trutnov	1,3
Jeseník	3,2	Blansko	-3,1	Olomouc	1,2
Beroun	3,2	Kolín	-3,4	Semily	1,1
Vsetín	3,2	Frýdek-Místek	-3,4	Rakovník	1,1
Náchod	3,2	Chrudim	-3,4	Břeclav	1,0
Rokycany	3,1	Prachatice	-3,4	Náchod	1,0
Tábor	3,1	Rakovník	-3,4	Havlíčkův Brod	1,0
Litoměřice	3,1	České Budějovice	-3,4	Liberec	0,9
Nový Jičín	3,1	Plzeň-město	-3,5	Chomutov	0,9
Rakovník	3,0	Brno-město	-3,6	Strakonice	0,9
Tachov	3,0	Liberec	-3,6	Vsetín	0,8
Praha	3,0	Tachov	-3,6	Prostějov	0,8



Frýdek-Místek	3,0	Český Krumlov	-3,6	Nymburk	0,8
Trutnov	3,0	Svitavy	-3,7	Plzeň-sever	0,8
Domažlice	2,9	Příbram	-3,7	Vyškov	0,8
Žďár nad Sázavou	2,9	Náchod	-3,8	Uherské Hradiště	0,8
Blansko	2,9	Nymburk	-4,0	Brno-venkov	0,7
Břeclav	2,9	Brno-venkov	-4,0	Kutná Hora	0,7
Česká Lípa	2,8	Tábor	-4,1	České Budějovice	0,7
Brno-venkov	2,8	Nový Jičín	-4,2	Jindřichův Hradec	0,7
Olomouc	2,8	Sokolov	-4,2	Hradec Králové	0,7
Kutná Hora	2,8	Jihlava	-4,3	Kolín	0,7
Opava	2,7	Ostrava-město	-4,3	Brno-město	0,7
Hradec Králové	2,7	Žďár nad Sázavou	-4,5	Cheb	0,6
Plzeň-sever	2,7	Havlíčkův Brod	-4,5	Mělník	0,6
České Budějovice	2,6	Beroun	-4,6	Rokycany	0,6
Havlíčkův Brod	2,5	Děčín	-4,7	Jičín	0,6
Kroměříž	2,5	Teplice	-4,7	Příbram	0,6
Plzeň-město	2,5	Karlovy Vary	-4,9	Chrudim	0,6
Jihlava	2,4	Hradec Králové	-5,0	Písek	0,6
Uherské Hradiště	2,4	Rokycany	-5,0	Zlín	0,6
Strakonice	2,3	Most	-5,0	Tábor	0,6
Vyškov	2,3	Pardubice	-5,0	Domažlice	0,6
Chrudim	2,2	Přerov	-5,2	Svitavy	0,5
Klatovy	2,2	Kroměříž	-5,2	Jihlava	0,5
Zlín	2,2	Vsetín	-5,4	Beroun	0,5
Plzeň-jih	2,2	Třebíč	-5,5	Ústí nad Orlicí	0,5
Prostějov	2,1	Kutná Hora	-5,6	Plzeň-město	0,5
Pardubice	2,1	Praha	-5,6	Benešov	0,4
				Rychnov nad	
Svitavy	2,1	Vyškov	-5,9	Kněžnou	0,4
Písek	2,1	Benešov	-6,1	Prachatice	0,4
		Rychnov nad			
Mladá Boleslav	2,1	Kněžnou	-6,1	Klatovy	0,4
Ústí nad Orlicí	2,0	Klatovy	-6,4	Praha-západ	0,3
Prachatice	1,9	Cheb	-6,5	Český Krumlov	0,3
Praha-západ	1,9	Olomouc	-6,5	Pardubice	0,3
Jičín	1,8	Praha-západ	-6,7	Plzeň-jih	0,3
Benešov	1,7	Ústí nad Orlicí	-6,7	Praha	0,3
Jindřichův Hradec	1,7	Praha-východ	-7,6	Pelhřimov	0,3
Pelhřimov	1,7	Zlín	-7,9	Mladá Boleslav	0,2
Rychnov nad					
Kněžnou	1,6	Domažlice	-8,2	Tachov	0,1
Praha-východ	1,4	Pelhřimov	-8,6	Praha-východ	0,1
Celkem ČR	3,4	Celkem ČR	-4,0	Celkem ČR	0,7