



Úřad práce ČR

Krajská pobočka Úřadu práce ČR v Karlových Varech

Měsíční statistická zpráva

Listopad 2021

Zprávu předkládá:
Mgr. Petra Dolejšová
Vedoucí Oddělení zaměstnanosti

<https://www.uradprace.cz/web/cz/statistiky-kvk>

Karlovy Vary 2021



Informace o nezaměstnanosti v Karlovarském kraji 30. 11. 2021

V listopadu poklesl celkový počet uchazečů o zaměstnání na 8 250, počet hlášených volných pracovních míst vzrostl na 6 240 a podíl nezaměstnaných osob poklesl na 4,0 %.

K 30. 11. 2021 evidoval Úřad práce ČR (ÚP ČR), Krajská pobočka v Karlových Varech celkem 8 250 uchazečů o zaměstnání. Jejich počet byl o 362 nižší než na konci předchozího měsíce, ve srovnání se stejným obdobím minulého roku je nižší o 1 948 osob. Z tohoto počtu bylo 7 579 dosažitelných uchazečů o zaměstnání ve věku 15 – 64 let. Bylo to o 399 méně než na konci předchozího měsíce. Ve srovnání se stejným obdobím minulého roku byl jejich počet nižší o 2 052 osob.

V průběhu měsíce bylo nově zaevidováno 973 osob. Ve srovnání s minulým měsícem to bylo méně o 3 osob a v porovnání se stejným obdobím předchozího roku méně o 337 osob.

Z evidence během měsíce odešlo celkem 1 335 uchazečů (ukončená evidence, vyřazení uchazeči). Bylo to o 99 osob méně než v předchozím měsíci a o 199 osob více než ve stejném měsíci minulého roku. Do zaměstnání z nich ve sledovaném měsíci nastoupilo 756, tj. o 115 méně než v předchozím měsíci a o 52 více než ve stejném měsíci minulého roku, 270 uchazečů o zaměstnání bylo umístěno prostřednictvím úřadu práce, tj. o 34 méně než v předchozím měsíci a o 157 více než ve stejném období minulého roku, 579 uchazečů bylo vyřazeno bez umístění.

Meziměsíční nárůst nezaměstnaných nebyl v tomto měsíci zaznamenán.

Meziměsíční pokles nezaměstnaných byl tento měsíc zaznamenán ve všech 3 okresech, a to v okrese Sokolov (-3,6 %), Karlovy Vary (-4,2 %) a Cheb (-5,2 %).

Ke konci měsíce bylo evidováno na ÚP ČR, Krajské pobočce v Karlových Varech 4 348 žen. Jejich podíl na celkovém počtu uchazečů činil 52,7 %. V evidenci bylo 898 osob se zdravotním postižením, což představovalo 10,9 % z celkového počtu nezaměstnaných.

Ke konci tohoto měsíce bylo evidováno 487 absolventů škol všech stupňů vzdělání a mladistvých, jejich počet se ve srovnání s předchozím měsícem snížil o 35 osoby a ve srovnání se stejným měsícem minulého roku byl nižší o 22 osob. Na celkové nezaměstnanosti se podíleli 5,9 %.

Podporu v nezaměstnanosti pobíralo 1 905 uchazečů o zaměstnání, tj. 23,1 % všech uchazečů vedených v evidenci.

Podíl nezaměstnaných osob, tj. počet dosažitelných uchazečů o zaměstnání ve věku 15 - 64 let k obyvatelstvu stejného věku, poklesl k 30. 11. 2021 na 4,0 %.



Podíl nezaměstnaných stejný nebo vyšší než republikový průměr vykázaly 2 okresy, a to okres Sokolov (4,7 %) a Karlovy Vary (4,3 %). Podíl nezaměstnaných nižší než republikový průměr vykázal 1 okres, a to okres Cheb (3,1 %).

Podíl nezaměstnaných žen poklesl na 4,4 %, podíl nezaměstnaných mužů poklesl na 3,7 %.

Kraj evidoval k 30. 11. 2021 celkem 6 240 volných pracovních míst. Jejich počet byl o 73 vyšší než v předchozím měsíci a o 1 628 vyšší než ve stejném měsíci minulého roku. Na jedno volné pracovní místo připadalo v průměru 1,3 uchazeče, z toho nejvíce v okrese Sokolov (3,6), Karlovy Vary (1,6) a Cheb (0,6). Z celkového počtu nahlášených volných míst bylo 214 vhodných pro osoby se zdravotním postižením (OZP), na jedno volné pracovní místo připadalo 4,2 OZP. Volných pracovních míst pro absolventy a mladistvé bylo registrováno 835, na jedno volné místo připadalo 0,6 uchazečů této kategorie. Z celkového počtu volných pracovních míst bylo 1 550 míst bez příznaku „pro cizince“. Na dalších 4 690 pozic pak mohli zaměstnavatelé přijímat také pracovníky ze zahraničí.

V rámci aktivní politiky zaměstnanosti (APZ) bylo od počátku roku 2021 prostřednictvím příspěvků APZ podpořeno 1 528 osob, z toho bylo zařazeno 375 osob do rekvalifikačních kurzů.

Nejčastějším oborem činnosti, který byl v tomto měsíci podpořen prostřednictvím SÚPM – SVČ, byl Masér, Realitní zprostředkovatel.

Informace o vývoji nezaměstnanosti v ČR v elektronické formě jsou zveřejněny na internetové adrese <https://www.mpsv.cz/web/cz/mesicni>.



1. Základní charakteristika vývoje nezaměstnanosti a volných pracovních míst v Karlovarském kraji

Tabulka č. 1 - Vývoj nezaměstnanosti

ukazatel (celkový počet)		stav k		
		30. 11. 2020	31. 10. 2021	31. 11. 2021
evidovaní uchazeči o zaměstnání		10 198	8 612	8 250
- z toho	ženy	5 199	4 555	4 348
	absolventi a mladiství	509	522	487
	uchazeči se zdravotním postižením	885	908	898
uchazeči s nárokem na Pvn		2 982	1 960	1 905
podíl nezaměstnaných osob v %		5,1	4,3	4,0
volná pracovní místa		4 612	6 167	6 240
počet uchazečů na 1 volné pracovní místo		2,2	1,4	1,3

Tabulka č. 2 - Tok nezaměstnanosti

ukazatel	počet uchazečů ve sledovaném měsíci		
	listopad 2020	říjen 2021	listopad 2021
nově evidovaní uchazeči o zaměstnání	1 310	976	973
uchazeči s ukončenou evidencí a vyřazení	1 136	1 434	1 335
- z toho umístění celkem	704	871	756
- z toho umístění úřadem práce	113	304	270

Tabulka č. 3 – Nezaměstnanost v okresech k 30. 11. 2021

okres	počet nezaměstnaných		volná pracovní místa	počet uchazečů na 1 VPM	podíl nezaměstnaných osob [%]
	celkem	z toho ženy			
Cheb	1 937	1 011	3 299	0,6	3,1
Karlovy Vary	3 371	1 776	2 129	1,6	4,3
Sokolov	2 942	1 561	812	3,6	4,7
Karlovarský kraj	8 250	4 348	6 240	1,3	4,0
Česká republika	245 549	129 412	344 840	0,7	3,3



2. Vybrané nástroje aktivní politiky zaměstnanosti v Karlovarském kraji

Tabulka č. 4 – Osoby podpořené v rámci APZ a rekvalifikace uchazečů a zájemců o zaměstnání

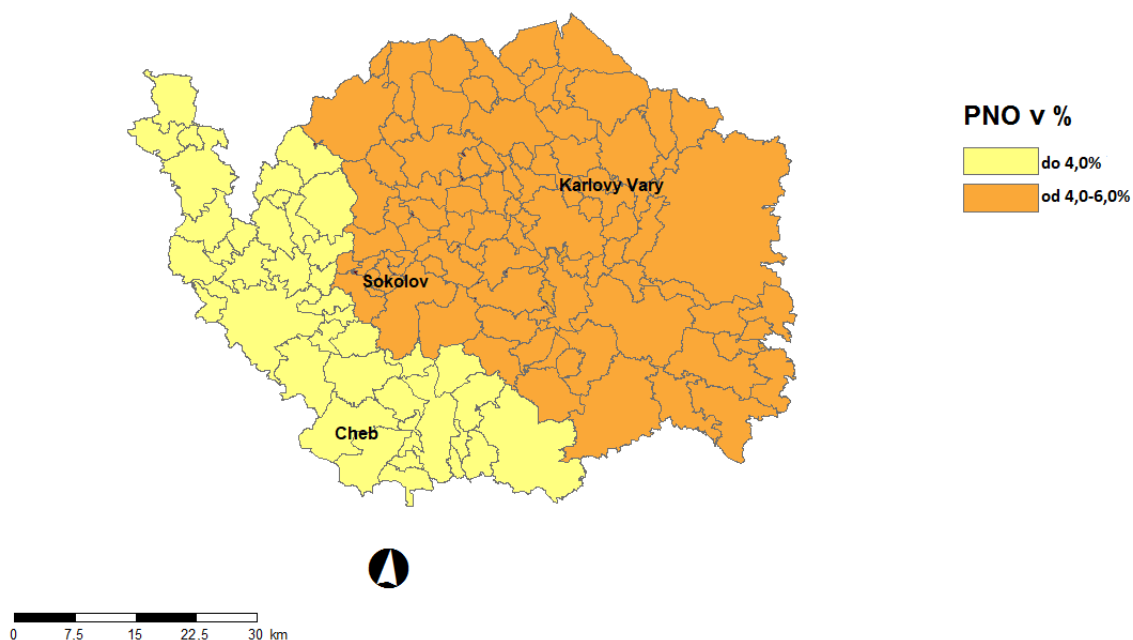
ukazatel (celkový počet)	stav k		celkem od počátku roku do	
	30. 11. 2020	30. 11. 2021	30. 11. 2020	30. 11. 2021
osoby podpořené v rámci APZ				
veřejně prospěšné práce (VPP)	179	192	211	241
veřejně prospěšné práce (VPP) - ESF ¹⁾	100	85	111	131
společensky účelná prac. místa (SÚPM)	14	63	17	75
společensky účelná prac. místa (SÚPM)-ESF ¹⁾	120	245	131	317
SÚPM - samostatně výděleč. činnost (SVČ)	4	13	4	13
SÚPM - samostatně výděleč. činnost (SVČ)-ESF ¹⁾	8	7	4	4
zřízení pracovního místa pro OZP (bez SVČ)	21	24	16	4
zřízení pracovního místa pro OZP - SVČ	1	0	0	0
vytvořená pracovní místa (NIP)	-	116	-	147
ostatní nástroje APZ	16	43	264	221
uchazeči a zájemci zařazení do rekvalifikací				
uchazeči a zájemci zařazení do rekvalifikací	0	0	0	0
uchazeči a zájemci zařazení do rekvalifikací - ESF ¹⁾	1	12	91	37
uchazeči a zájemci, kteří zahájili zvolenou rekvalifikaci	0	0	0	0
uchazeči a zájemci, kteří zahájili zvolenou rekvalifikaci - ESF ¹⁾	9	27	129	338
osoby podpořené v rámci APZ celkem	473	827	978	1 528

1) financováno převážně z Evropského sociálního fondu

Podrobnější statistické údaje o nástrojích APZ naleznete na stránkách Integrovaného portálu MPSV, v měsíčních statistikách nezaměstnanosti

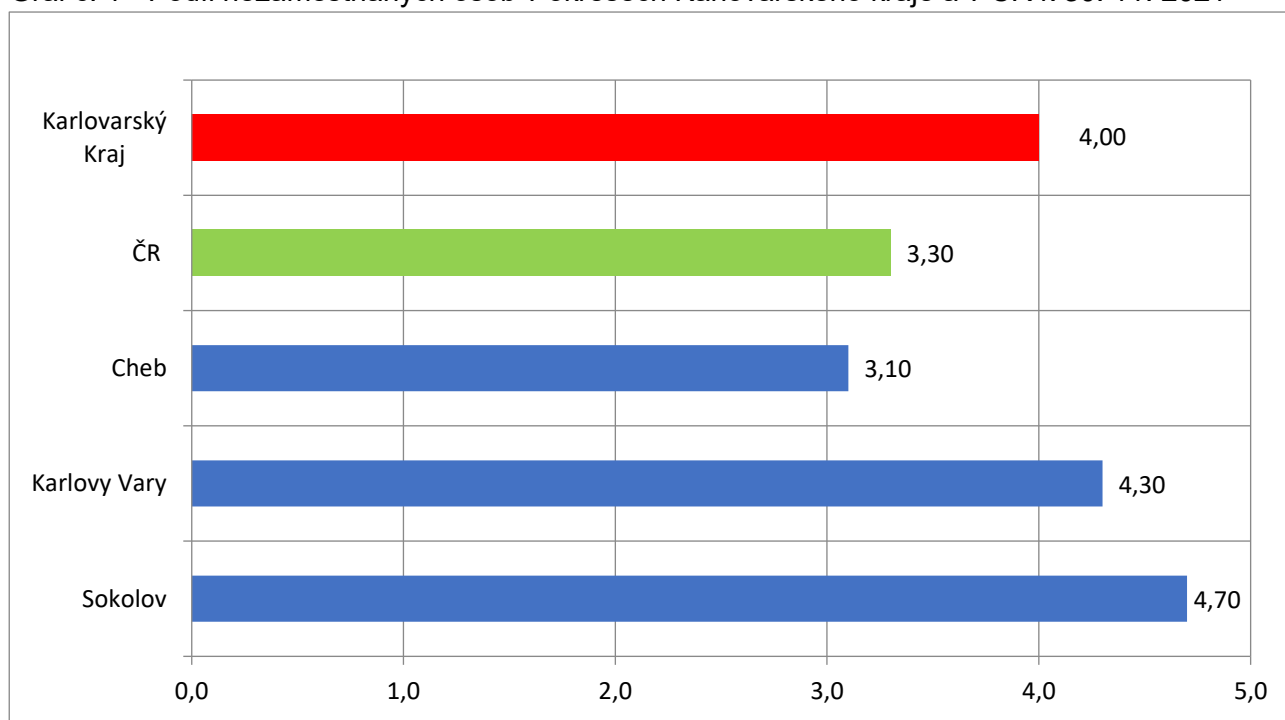
<https://www.mpsv.cz/web/cz/mesicni>

3. MAPA – ArcView - Podíl nezaměstnaných v okresech kraje (mapa kraje)

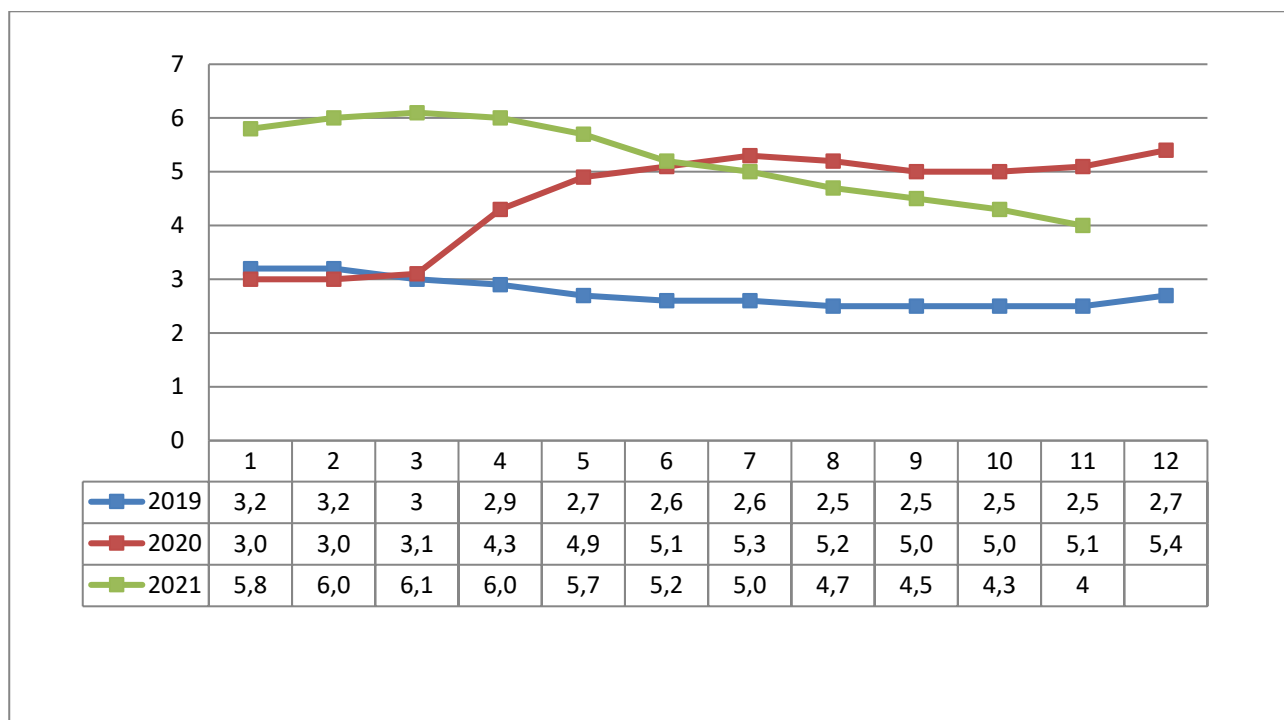


4. GRAFY

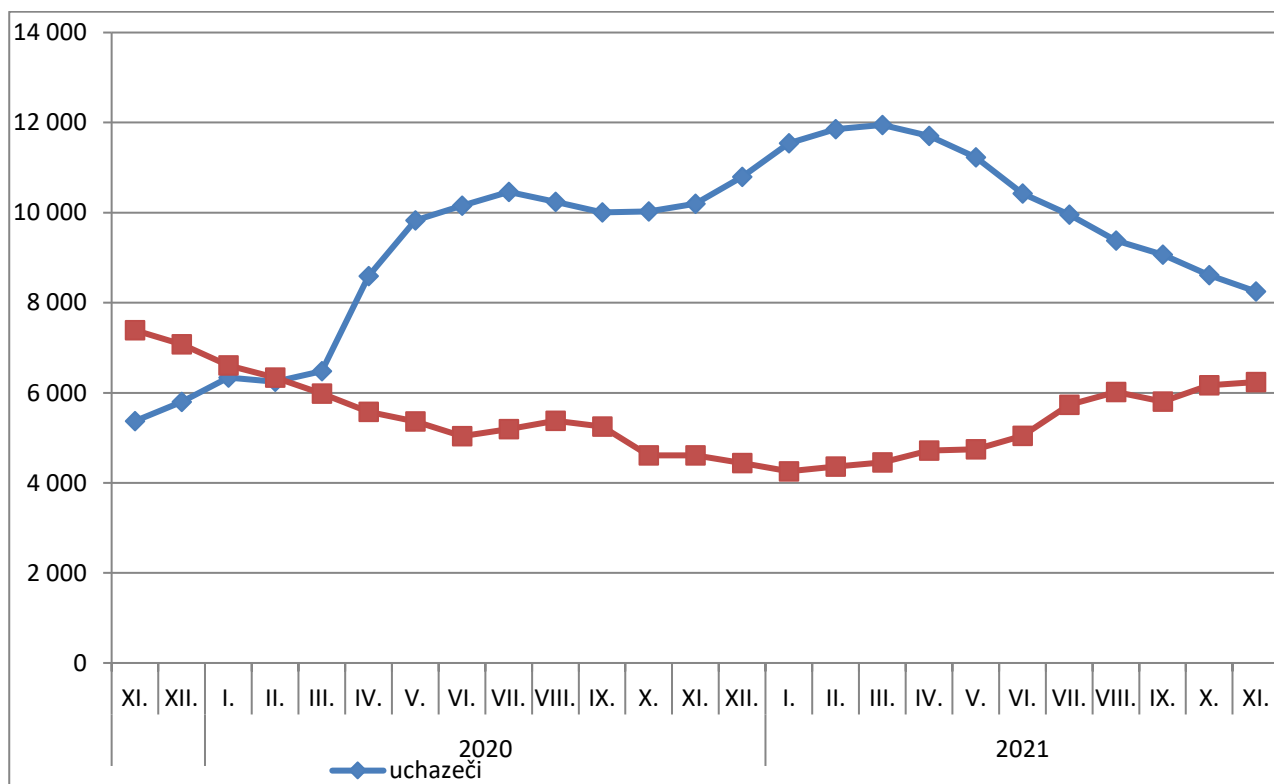
Graf č. 1 - Podíl nezaměstnaných osob v okresech Karlovarského kraje a v ČR k 30. 11. 2021



Graf č. 2 - Vývoj podílu nezaměstnaných v Karlovarském kraji v letech 2019 – 2021 v %

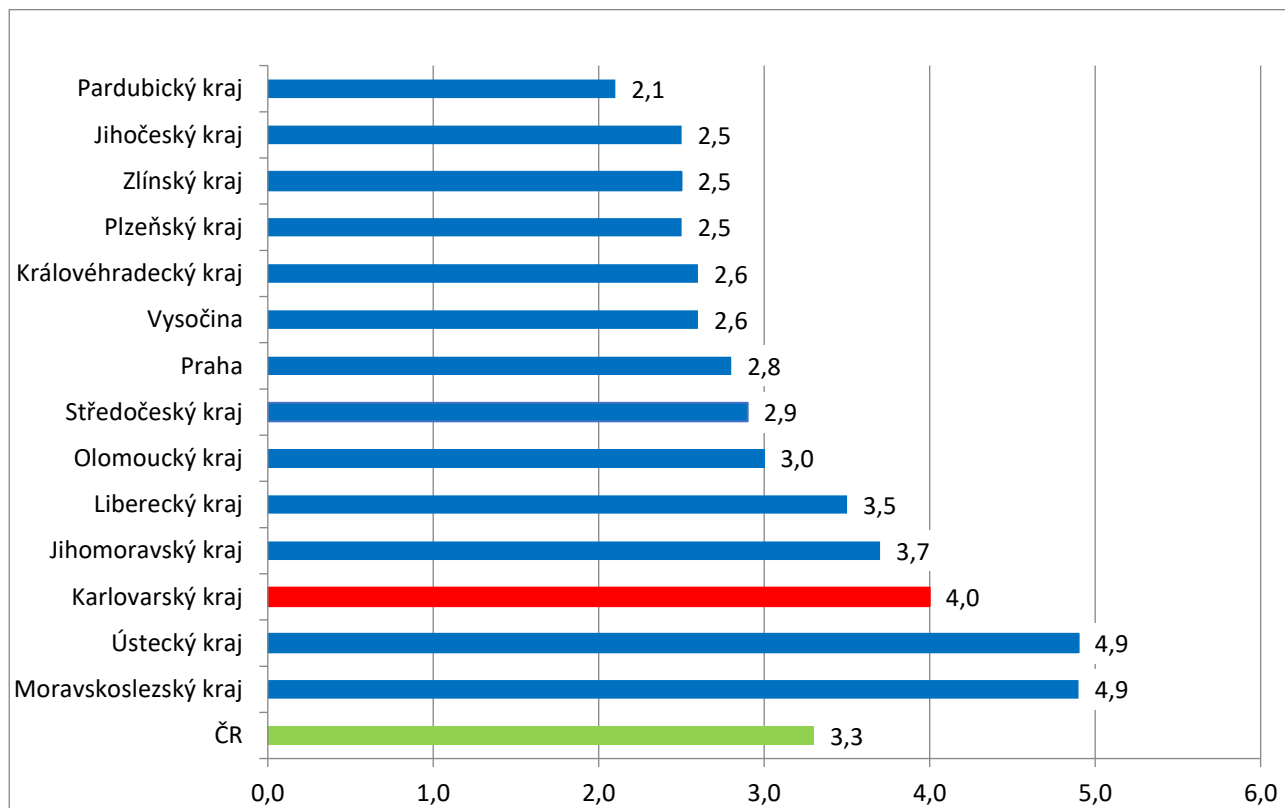


Graf č. 3 - Vývoj počtu uchazečů a volných míst v Karlovarském kraji v letech 2019 – 2021





Graf č. 4 - Podíl nezaměstnaných osob v jednotlivých krajích ČR k 30. 11. 2021 v %





5. Tabulka setříděných okresů k 30. 11. 2021 (z celorepublikové statistiky)

SETŘÍDĚNÍ OKRESŮ k 30. listopadu 2021

	PNO v %		meziměs. přírůst./ úbytek nezam. v %		počet uchazečů na 1 VPM
Karviná	8,4	Jeseník	13,2	Karviná	9,9
Most	6,2	Jičín	7,5	Most	4,6
Chomutov	5,8	Český Krumlov	6,3	Ústí nad Labem	4,4
Ostrava-město	5,6	Prachatice	5,4	Bruntál	3,9
Bruntál	5,6	Břeclav	4,7	Sokolov	3,6
Ústí nad Labem	5,6	Klatovy	4,6	Znojmo	3,3
Louny	5,5	Jindřichův Hradec	3,5	Ostrava-město	2,6
Sokolov	4,7	Znojmo	2,8	Děčín	2,5
Hodonín	4,7	Semily	2,6	Hodonín	2,5
Znojmo	4,5	Bruntál	2,0	Opava	2,4
Brno-město	4,5	Náchod	1,8	Louny	2,3
Děčín	4,5	Písek	1,6	Jeseník	2,2
Kladno	4,4	Chrudim	1,2	Přerov	2,0
Karlovy Vary	4,3	Hodonín	1,1	Jablonec nad Nisou	1,9
Mělník	4,0	Třebíč	1,0	Blansko	1,9
Nymburk	3,9	Svitavy	0,3	Frýdek-Místek	1,8
Teplice	3,9	Uherské Hradiště	0,2	Třebíč	1,8
Liberec	3,9	Vsetín	-0,2	Žďár nad Sázavou	1,7
Přerov	3,9	Opava	-0,2	Litoměřice	1,7
Český Krumlov	3,8	Blansko	-0,3	Karlovy Vary	1,6
Semily	3,7	Rokycany	-0,3	Šumperk	1,6
Jeseník	3,7	Trutnov	-0,3	Česká Lípa	1,5
Příbram	3,7	Prostějov	-0,4	Teplice	1,5
Jablonec nad Nisou	3,7	Kutná Hora	-0,5	Kladno	1,4
Kolín	3,6	Šumperk	-0,6	Nový Jičín	1,3
Třebíč	3,3	Beroun	-0,7	Trutnov	1,3
Náchod	3,3	Rychnov nad Kněžnou	-0,8	Kroměříž	1,2
Šumperk	3,3	Pardubice	-0,9	Olomouc	1,2
Vsetín	3,2	Jablonec nad Nisou	-1,1	Semily	1,1
Beroun	3,2	Plzeň-sever	-1,3	Břeclav	1,1
Rokycany	3,1	Jihlava	-1,3	Rakovník	1,1
Cheb	3,1	Nový Jičín	-1,3	Náchod	1,0
Litoměřice	3,0	Louny	-1,3	Chomutov	1,0
Tábor	3,0	Strakonice	-1,4	Havlíčkův Brod	1,0
Nový Jičín	3,0	Havlíčkův Brod	-1,4	Liberec	0,9
Břeclav	3,0	Žďár nad Sázavou	-1,4	Prostějov	0,9
Trutnov	3,0	Litoměřice	-1,4	Vsetín	0,8
Rakovník	2,9	Nymburk	-1,6	Nymburk	0,8
Frýdek-Místek	2,9	Mladá Boleslav	-1,6	Uherské Hradiště	0,8



Žďár nad Sázavou	2,9	Brno-venkov	-1,7	Strakonice	0,8
Tachov	2,8	Děčín	-1,7	Vyškov	0,8
Domažlice	2,8	Ústí nad Orlicí	-1,8	Brno-venkov	0,7
Blansko	2,8	Plzeň-jih	-1,9	Jindřichův Hradec	0,7
Praha	2,8	Přerov	-2,1	Kutná Hora	0,7
Kutná Hora	2,8	Chomutov	-2,2	Plzeň-sever	0,7
Brno-venkov	2,8	Brno-město	-2,3	Hradec Králové	0,7
Opava	2,7	Karviná	-2,4	Brno-město	0,7
Česká Lípa	2,7	Frydek-Místek	-2,6	Kolín	0,7
Olomouc	2,7	Domažlice	-2,9	Jičín	0,6
Plzeň-sever	2,6	Česká Lípa	-2,9	Rokycany	0,6
Hradec Králové	2,6	Plzeň-město	-3,0	Chrudim	0,6
Havlíčkův Brod	2,5	Příbram	-3,1	České Budějovice	0,6
Kroměříž	2,5	Kladno	-3,2	Domažlice	0,6
Plzeň-město	2,5	Kroměříž	-3,3	Cheb	0,6
Jihlava	2,4	Vyškov	-3,3	Příbram	0,6
Uherské Hradiště	2,4	Hradec Králové	-3,3	Svitavy	0,6
České Budějovice	2,3	Sokolov	-3,6	Mělník	0,6
Klatovy	2,3	Zlín	-3,6	Písek	0,6
Chrudim	2,3	Rakovník	-3,6	Zlín	0,5
Strakonice	2,2	Olomouc	-3,7	Tábor	0,5
Vyškov	2,2	Most	-3,7	Jihlava	0,5
Písek	2,1	Ústí nad Labem	-4,1	Ústí nad Orlicí	0,5
Plzeň-jih	2,1	Teplice	-4,1	Beroun	0,5
Zlín	2,1	Kolín	-4,1	Klatovy	0,4
				Rychnov nad	
Pardubice	2,1	Karlovy Vary	-4,2	Kněžnou	0,4
Svitavy	2,1	Tábor	-4,2	Benešov	0,4
Prachatice	2,1	Tachov	-4,5	Prachatice	0,4
Prostějov	2,1	Liberec	-4,8	Praha-západ	0,4
Mladá Boleslav	2,0	Ostrava-město	-4,9	Plzeň-město	0,4
Ústí nad Orlicí	2,0	Pelhřimov	-5,1	Český Krumlov	0,4
Jičín	2,0	Praha-východ	-5,1	Pardubice	0,3
Jindřichův Hradec	1,8	Cheb	-5,2	Plzeň-jih	0,3
Praha-západ	1,8	Mělník	-5,3	Praha	0,3
Rychnov nad					
Kněžnou	1,6	Praha-západ	-5,7	Pelhřimov	0,3
Benešov	1,6	Praha	-6,1	Mladá Boleslav	0,2
Pelhřimov	1,6	Benešov	-6,4	Tachov	0,1
Praha-východ	1,3	České Budějovice	-6,7	Praha-východ	0,1
Celkem ČR	3,3	Celkem ČR	-2,4	Celkem ČR	0,7