



Úřad práce ČR

Krajská pobočka ÚP ČR v Pardubicích

Měsíční statistická zpráva

Únor 2021

Zprávu předkládá:

Mgr. Pavlína Králová

vedoucí oddělení zaměstnanosti

<https://www.uradprace.cz/web/cz/statistiky-pak>

Pardubice 2021



Informace o nezaměstnanosti v Pardubickém kraji k 28. 2. 2021

„V únoru vzrostl celkový počet uchazečů o zaměstnání na 11 097, počet hlášených volných pracovních míst vzrostl na 21 434 a podíl nezaměstnaných osob zůstal na 3,2 %.“

K 28. 2. 2021 evidoval Úřad práce ČR (ÚP ČR), Krajská pobočka v Pardubicích celkem 11 097 uchazečů o zaměstnání. Jejich počet byl o 19 vyšší než na konci předchozího měsíce, ve srovnání se stejným obdobím minulého roku je vyšší o 2 656 osob. Z tohoto počtu bylo 10 503 dosažitelných uchazečů o zaměstnání ve věku 15 - 64 let. Bylo to o 11 osob méně než na konci předchozího měsíce. Ve srovnání se stejným obdobím minulého roku byl jejich počet vyšší o 2 665 osob.

V průběhu měsíce bylo nově zaevidováno 1 335 osob. Ve srovnání s minulým měsícem to bylo méně o 874 osob a v porovnání se stejným obdobím předchozího roku méně o 133 osob.

Z evidence během měsíce odešlo celkem 1 316 uchazečů (ukončená evidence, vyřazení uchazeči). Bylo to o 34 osob méně než v předchozím měsíci a o 333 osob méně než ve stejném měsíci minulého roku. Do zaměstnání z nich ve sledovaném měsíci nastoupilo 1 031 osob, tj. o 8 méně než v předchozím měsíci a o 120 méně než ve stejném měsíci minulého roku, 435 uchazečů o zaměstnání bylo umístěno prostřednictvím úřadu práce, tj. o 25 více než v předchozím měsíci a o 108 méně než ve stejném období minulého roku, 285 uchazečů bylo vyřazeno bez umístění.

Meziměsíční pokles byl zaznamenán v jednom okrese, a to v okrese Pardubice (1,0 %). Meziměsíční nárůst nezaměstnaných byl zaznamenán ve třech okresech, největší v okrese Svitavy (1,7 %).

Ke konci měsíce února bylo evidováno na ÚP ČR, Krajské pobočce v Pardubicích 5 386 žen. Jejich podíl na celkovém počtu uchazečů činil 48,5 %. V evidenci bylo 1 787 osob se zdravotním postižením, což představovalo 16,1 % z celkového počtu nezaměstnaných.

Ke konci tohoto měsíce bylo evidováno 596 absolventů škol všech stupňů vzdělání a mladistvých, jejich počet klesl ve srovnání s předchozím měsícem o 10 osob a ve srovnání se stejným měsícem minulého roku byl vyšší o 212 osob. Na celkové nezaměstnanosti se podíleli 5,4 %.

Podporu v nezaměstnanosti pobíralo 5 045 uchazečů o zaměstnání, tj. 45,5 % všech uchazečů vedených v evidenci.

Podíl nezaměstnaných osob, tj. počet dosažitelných uchazečů o zaměstnání ve věku 15 - 64 let k obyvatelstvu stejného věku, zůstal k 28.2.2021 na 3,2 %.

Podíl nezaměstnaných stejný nebo vyšší než republikový průměr nevykázal žádný okres, nejvyšší byl v okrese Chrudim (3,7 %). Nejnižší podíl nezaměstnaných byl zaznamenán v okrese Ústí nad Orlicí (2,8 %).

Podíl nezaměstnaných žen zůstal na 3,2 %, podíl nezaměstnaných mužů zůstal také na 3,2 %.



Kraj evidoval k 28. 2. 2021 celkem 21 434 volných pracovních míst. Jejich počet byl o 2 vyšší než v předchozím měsíci a o 3 720 nižší než ve stejném měsíci minulého roku. Na jedno volné pracovní místo připadalo v průměru 0,5 uchazeče, z toho nejvíce v okresech Chrudim (0,9), Svitavy (0,8) a Ústí nad Orlicí (0,8). Z celkového počtu nahlášených volných míst bylo 315 vhodných pro osoby se zdravotním postižením (OZP), na jedno volné pracovní místo připadalo 5,7 OZP. Volných pracovních míst pro absolventy a mladistvé bylo registrováno 5 342, na jedno volné místo připadalo 0,1 uchazeče této kategorie. Z celkového počtu volných pracovních míst bylo 3 298 míst bez příznaku „pro cizince“. Na dalších 18 136 pozic pak mohli zaměstnavatelé přijímat také pracovníky ze zahraničí.

V rámci aktivní politiky zaměstnanosti (APZ) bylo od počátku roku 2021 prostřednictvím příspěvků APZ podpořeno 47 osob, z toho bylo zařazeno 14 osob do rekvalifikačního kurzu.

Informace o vývoji nezaměstnanosti v ČR v elektronické formě jsou zveřejněny na internetové adrese <https://www.mpsv.cz/web/cz/mesicni>.



1. Základní charakteristika vývoje nezaměstnanosti a volných pracovních míst v Pardubickém kraji

Tabulka č. 1 - Vývoj nezaměstnanosti

ukazatel (celkový počet)		stav k		
		29. 2. 2020	31. 1. 2020	28. 2. 2021
evidovaní uchazeči o zaměstnání		8 441	11 078	11 097
- z toho	ženy	1 338	5 362	5 386
	absolventi a mladiství	384	606	596
	uchazeči se zdravotním postižením	1 481	1 713	1 787
uchazeči s nárokem na Pvn		4 493	5 083	5 045
podíl nezaměstnaných osob v %		2,4	3,2	3,2
volná pracovní místa		25 154	21 432	21 434
počet uchazečů na 1 volné pracovní místo		0,3	0,5	0,5

Tabulka č. 2 - Tok nezaměstnanosti

ukazatel	počet uchazečů ve sledovaném měsíci		
	únor 2020	leden 2021	únor 2021
nově evidovaní uchazeči o zaměstnání	1 468	2 209	1 335
uchazeči s ukončenou evidencí a vyřazení	1 649	1 350	1 316
- z toho umístění celkem	1 151	1 039	1 031
- z toho umístění úřadem práce	543	410	435

Tabulka č. 3. – Nezaměstnanost v okresech k 28. 2. 2021

Okres	počet nezaměstnaných		volná pracovní místa	počet uchazečů na 1 VPM	podíl nezaměstnaných osob [%]
	celkem	z toho ženy			
Chrudim	2 557	1 192	2 706	0,9	3,7
Pardubice	3 515	1 835	12 359	0,3	2,9
Svitavy	2 426	1 064	3 016	0,8	3,5
Ústí nad Orlicí	2 599	1 295	3 353	0,8	2,8
Pardubický kraj	11 097	5 386	21 434	0,5	3,2
Česká republika	311 463	154 125	330 735	0,9	4,3



2. Vybrané nástroje aktivní politiky zaměstnanosti v Pardubickém kraji

Tabulka č. 4 – Osoby podpořené v rámci APZ a rekvalifikace uchazečů a zájemců o zaměstnání

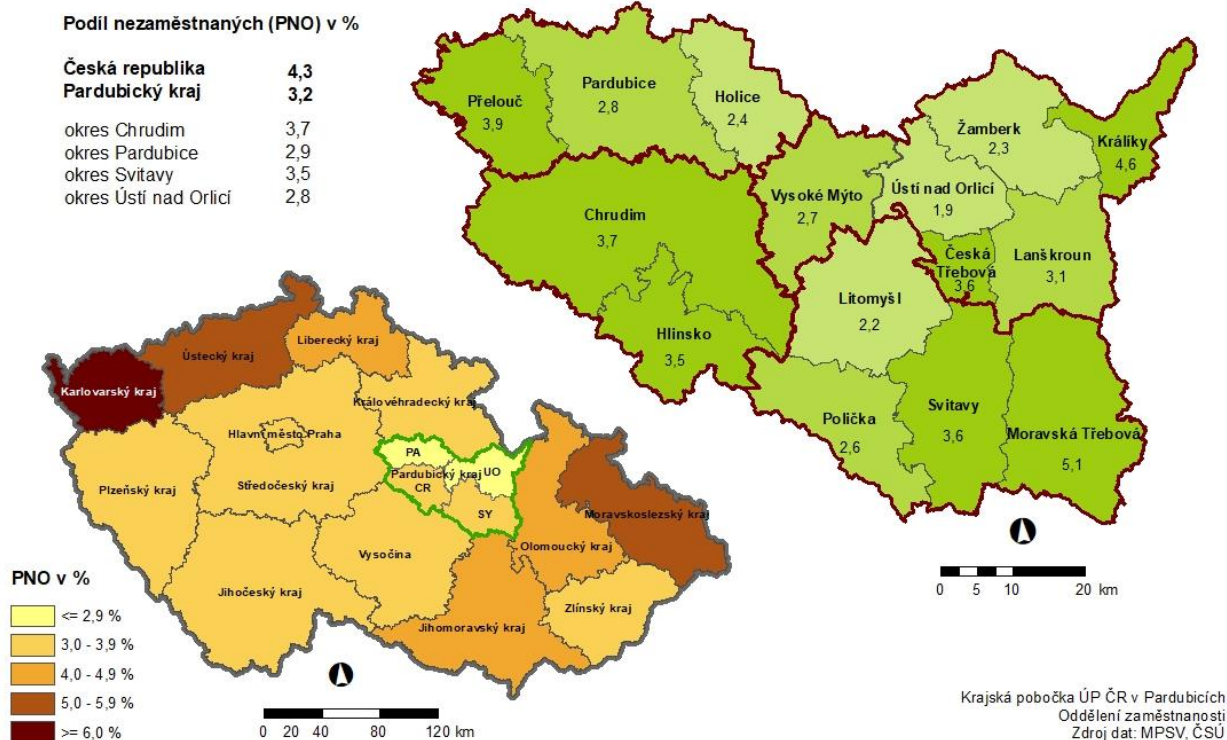
ukazatel (celkový počet)	Stav k		celkem od počátku roku do	
	29.2.2020	28.2.2021	29.2.2020	28.2.2021
osoby podpořené v rámci APZ				
veřejně prospěšné práce (VPP)	35	27	3	2
veřejně prospěšné práce (VPP) - ESF ¹⁾	26	105	16	13
společensky účelná prac. místa (SÚPM)	0	0	0	0
společensky účelná prac. místa (SÚPM)-ESF ¹⁾	62	69	9	15
SÚPM - samostatně výděleč. činnost (SVČ)	12	2	0	0
SÚPM - samostatně výděleč. činnost (SVČ)-ESF ¹⁾	13	7	1	1
zřízení pracovního místa pro OZP (bez SVČ)	26	13	1	0
zřízení pracovního místa pro OZP - SVČ	0	1	0	0
vytvořená pracovní místa (NIP) ¹⁾		0		0
ostatní nástroje APZ	11	8	7	2
rekvalifikace uchazečů a zájemců o zaměstnání				
uchazeči a zájemci zařazení do rekvalifikací	0	0	0	0
uchazeči a zájemci zařazení do rekvalifikací - ESF ¹⁾	3	0	3	0
uchazeči a zájemci, kteří zahájili zvolenou rekvalifikaci	0	0	0	0
uchazeči a zájemci, kteří zahájili zvolenou rekvalifikaci - ESF ¹⁾	24	12	29	14
Osoby podpořené v rámci APZ celkem	212	244	69	47

1) financováno převážně z Evropského sociálního fondu

Podrobnější statistické údaje o nástrojích APZ naleznete na stránkách Integrovaného portálu MPSV, v měsíčních statistikách nezaměstnanosti <https://www.mpsv.cz/web/cz/mesicni>

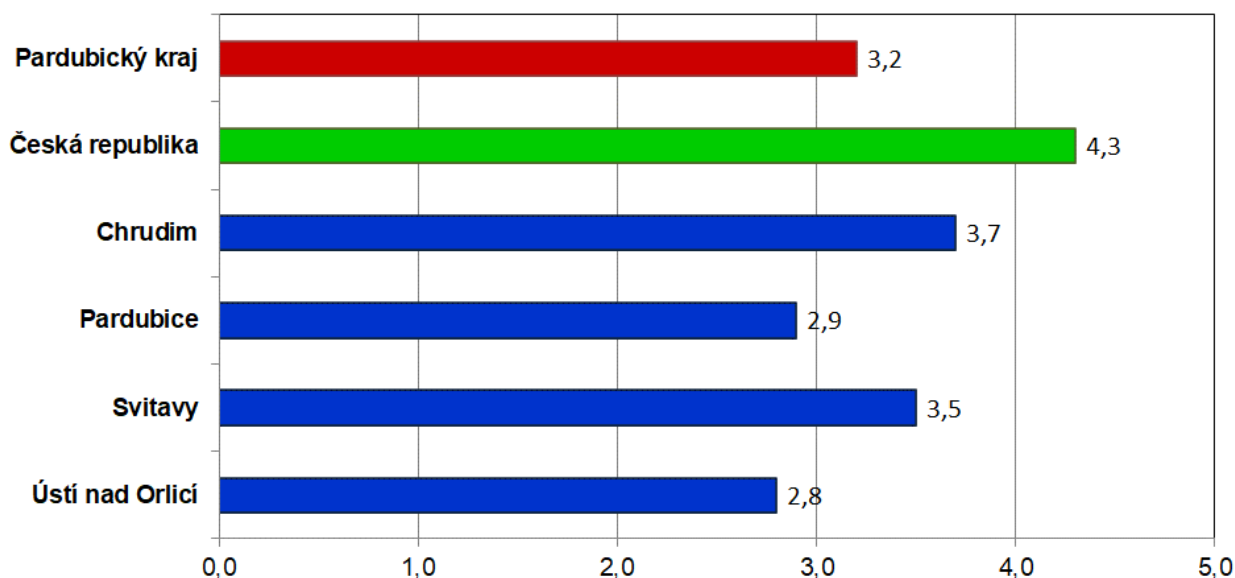
3. MAPA Pardubického kraje

**PODÍL NEZAMĚSTNANÝCH NA OBYVATELSTVU V JEDNOTLIVÝCH KRAJÍCH ČR,
OKRESECH A OBCÍCH S ROZŠÍŘENOU PŮSOBNOSTÍ PARDUBICKÉHO KRAJE
STAV K 28. 2. 2021**

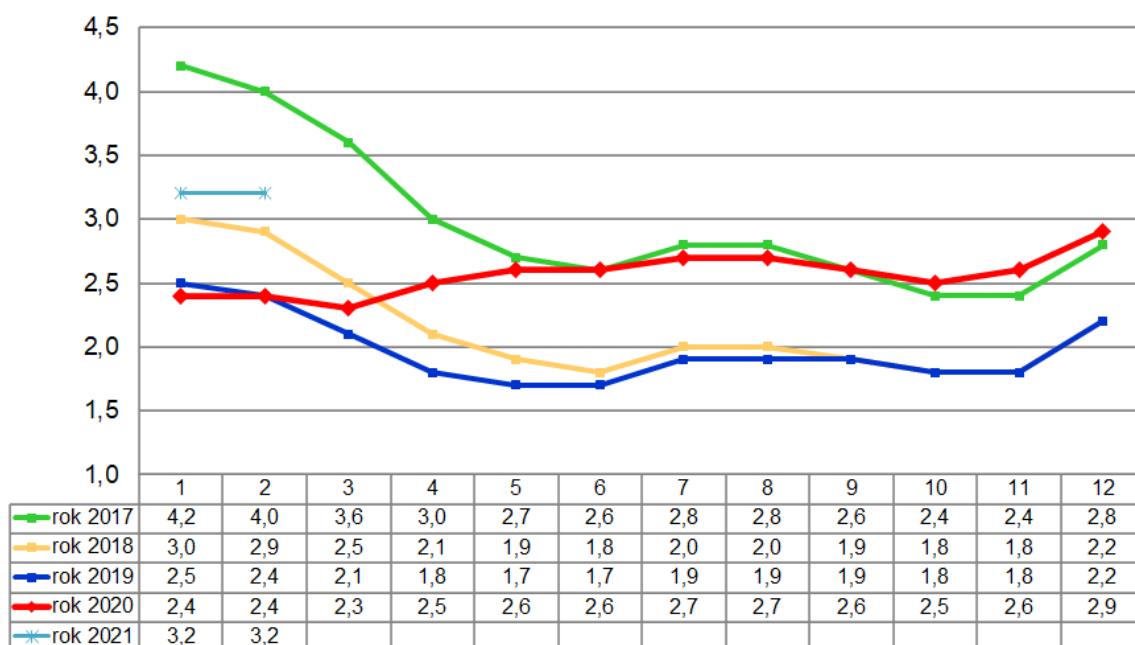


4. GRAFY

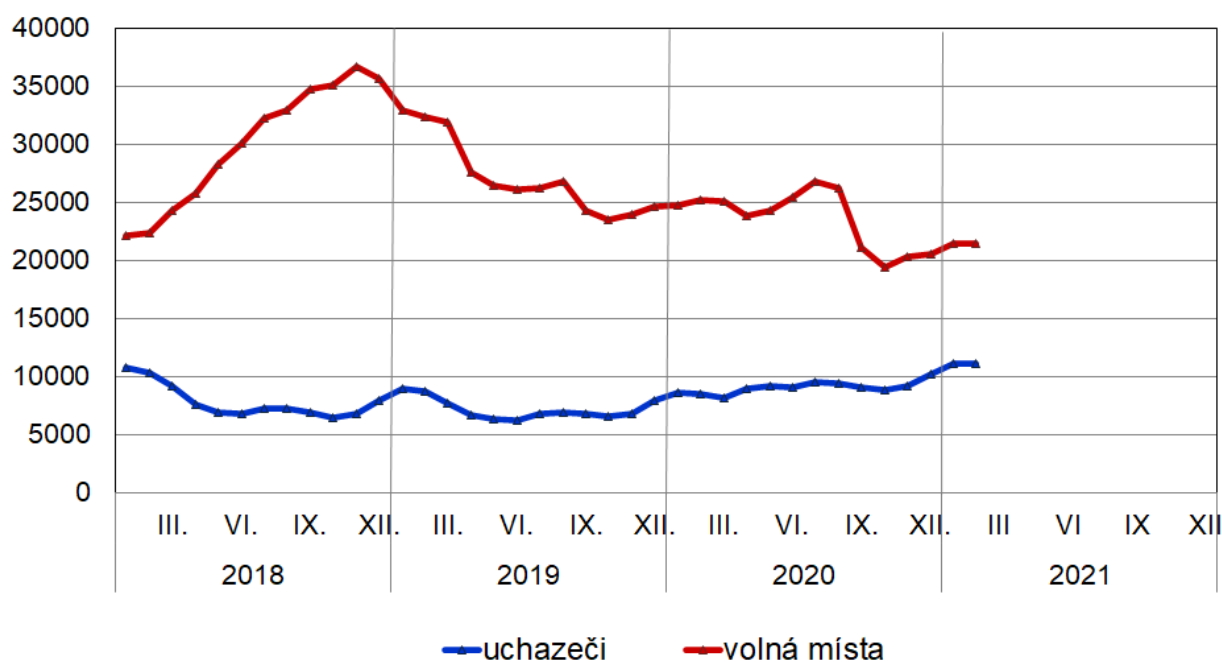
Graf 1: Podíl nezaměstnaných osob v okresech Pardubického kraje a v ČR k 28.2.2021



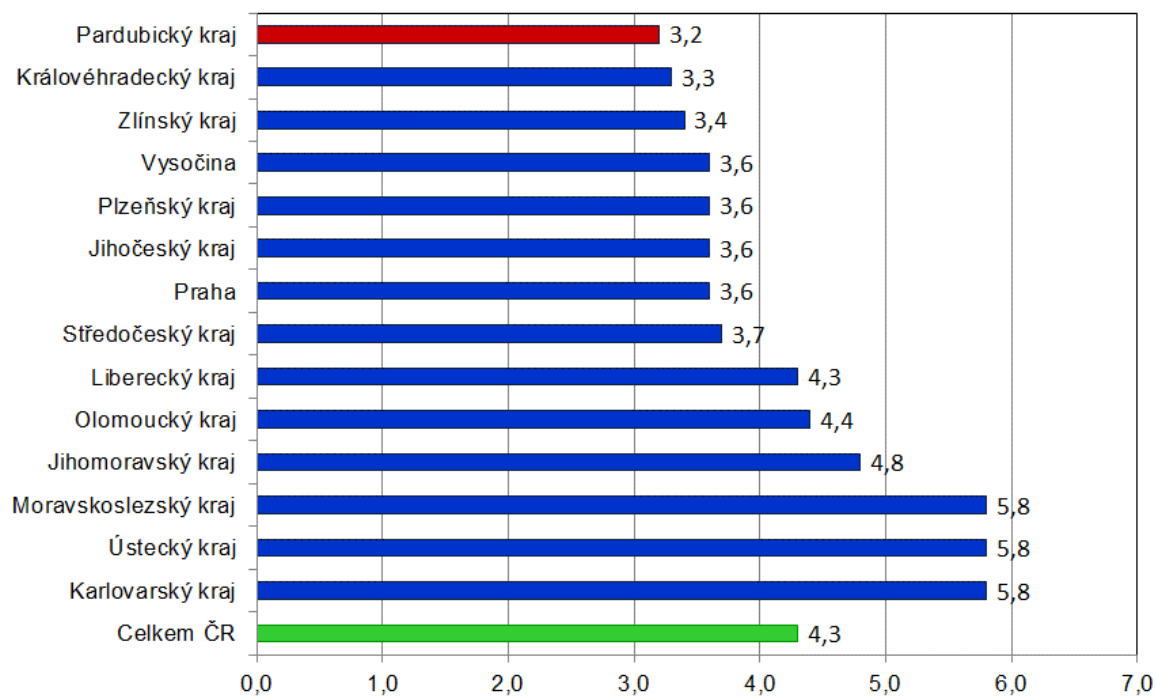
Graf 2: Vývoj podílu nezaměstnaných v Pardubickém kraji v letech 2017 - 2021



Graf 3: Vývoj počtu uchazečů a volných míst v Pardubickém kraji v letech 2018 – 2021



Graf 4: Podíl nezaměstnaných osob v jednotlivých krajích ČR k 28.2.2021 v %





5. Setřídění okresů k 28. 2. 2021 (z celorepublikové statistiky)

	PNO v %		meziměs. přírůst./ úbytek nezam. v %		počet uchazečů na 1 VPM	
1	Karviná	8,8	Ústí nad Labem	4,4	Karviná	12,1
2	Bruntál	7,4	Jičín	4,1	Znojmo	5,7
3	Jeseník	7,3	Sokolov	3,9	Sokolov	5,6
4	Most	7,1	Rakovník	3,7	Jeseník	5,4
5	Znojmo	7,0	Trutnov	3,3	Ústí nad Labem	5,1
6	Ostrava-město	7,0	Litoměřice	3,3	Bruntál	4,9
7	Chomutov	6,8	Karviná	3,0	Most	4,8
8	Sokolov	6,7	Teplice	2,7	Děčín	4,6
9	Karlovy Vary	6,6	Jindřichův Hradec	2,6	Přerov	3,6
10	Děčín	6,2	Chomutov	2,5	Opava	3,2
11	Ústí nad Labem	6,1	Jablonec nad Nisou	2,5	Blansko	3,1
12	Louny	5,9	Most	2,4	Karlovy Vary	2,9
13	Hodonín	5,9	Karlovy Vary	2,3	Hodonín	2,9
14	Český Krumlov	5,5	Jeseník	2,1	Frydek-Místek	2,9
15	Brno-město	5,4	Mělník	2,1	Ostrava-město	2,9
16	Teplice	5,3	Česká Lípa	2,0	Šumperk	2,7
17	Přerov	5,2	Olomouc	1,9	Litoměřice	2,5
18	Příbram	5,1	Plzeň-jih	1,9	Žďár nad Sázavou	2,5
19	Kladno	5,0	Cheb	1,8	Kroměříž	2,3
20	Mělník	5,0	Vsetín	1,7	Louny	2,2
21	Nymburk	4,8	Svitavy	1,7	Jablonec nad Nisou	2,2
22	Semily	4,8	Liberec	1,3	Olomouc	2,1
23	Cheb	4,7	Semily	1,3	Třebíč	2,1
24	Šumperk	4,7	Písek	1,3	Trutnov	2,1
25	Liberec	4,6	Frydek-Místek	1,3	Teplice	1,9
26	Kolín	4,6	Ostrava-město	1,2	Břeclav	1,8
27	Třebíč	4,5	Kolín	1,1	Semily	1,7
28	Vsetín	4,4	Kladno	1,1	Nový Jičín	1,7
29	Břeclav	4,4	České Budějovice	1,1	Rakovník	1,7
30	Jablonec nad Nisou	4,3	Praha	1,0	Strakonice	1,6
31	Litoměřice	4,2	Příbram	1,0	Prostějov	1,6
32	Náchod	4,2	Děčín	0,9	Havlíčkův Brod	1,5
33	Olomouc	4,2	Bruntál	0,8	Česká Lípa	1,5
34	Tachov	4,0	Zlín	0,8	Kladno	1,5
35	Kutná Hora	4,0	Tábor	0,8	Cheb	1,5
36	Tábor	3,9	Beroun	0,8	Náchod	1,4
37	Nový Jičín	3,9	Šumperk	0,8	Vsetín	1,3
38	Rakovník	3,8	Kutná Hora	0,7	Jindřichův Hradec	1,3
39	Beroun	3,8	Praha-východ	0,7	Příbram	1,1
40	Trutnov	3,8	Plzeň-sever	0,6	Liberec	1,1
41	Plzeň-sever	3,8	Nový Jičín	0,6	Uherské Hradiště	1,0
42	Žďár nad Sázavou	3,8	Louny	0,5	Vyškov	1,0
43	Frydek-Místek	3,8	Chrudim	0,5	Zlín	1,0
44	Česká Lípa	3,7	Český Krumlov	0,3	Chrudim	0,9
45	Domažlice	3,7	Opava	0,2	Kolín	0,9
46	Chrudim	3,7	Brno-město	0,2	Kutná Hora	0,9
47	Strakonice	3,7	Benešov	0,2	Jihlava	0,9
48	Praha	3,7	Ústí nad Orlicí	0,1	Brno-město	0,9
49	Klatovy	3,6	Hodonín	0,0	Chomutov	0,9
50	Plzeň-město	3,5	Domažlice	-0,1	Hradec Králové	0,9
51	Jihlava	3,5	Klatovy	-0,1	Jičín	0,9
52	Opava	3,5	Prostějov	-0,3	České Budějovice	0,9
53	Svitavy	3,5	Žďár nad Sázavou	-0,3	Nymburk	0,8
54	Rokycany	3,4	Břeclav	-0,3	Benešov	0,8
55	Hradec Králové	3,4	Praha-západ	-0,3	Svitavy	0,8
56	Brno-venkov	3,4	Přerov	-0,4	Ústí nad Orlicí	0,8
57	Blansko	3,4	Prachatice	-0,5	Plzeň-sever	0,8
58	Kroměříž	3,3	Nymburk	-0,5	Klatovy	0,8
59	Jindřichův Hradec	3,3	Třebíč	-0,5	Tábor	0,8
60	České Budějovice	3,2	Vyškov	-0,6	Písek	0,8
61	Prachatice	3,1	Rychnov nad Kněžnou	-0,7	Brno-venkov	0,7
62	Uherské Hradiště	3,1	Kroměříž	-0,8	Mělník	0,7
63	Písek	3,1	Plzeň-město	-0,9	Prachatice	0,7
64	Prostějov	3,1	Pelhřimov	-1,0	Plzeň-město	0,6
65	Havlíčkův Brod	3,0	Pardubice	-1,0	Rokycany	0,6
66	Vyškov	3,0	Brno-venkov	-1,0	Beroun	0,6
67	Zlín	3,0	Náchod	-1,3	Český Krumlov	0,6
68	Praha-západ	3,0	Hradec Králové	-1,4	Domažlice	0,5
69	Pardubice	2,9	Havlíčkův Brod	-1,4	Praha-západ	0,5
70	Plzeň-jih	2,9	Znojmo	-1,5	Rychnov nad Kněžnou	0,5
71	Ústí nad Orlicí	2,8	Mladá Boleslav	-1,6	Praha	0,4
72	Benešov	2,7	Strakonice	-1,8	Pelhřimov	0,4
73	Jičín	2,5	Blansko	-2,0	Plzeň-jih	0,3
74	Mladá Boleslav	2,2	Rokycany	-2,2	Pardubice	0,3
75	Praha-východ	2,2	Uherské Hradiště	-2,3	Mladá Boleslav	0,2
76	Pelhřimov	2,1	Jihlava	-2,4	Tachov	0,2
77	Rychnov nad Kněžnou	2,0	Tachov	-2,5	Praha-východ	0,1
	Celkem ČR	4,3	Celkem ČR	0,8	Celkem ČR	0,9