



Úřad práce ČR

Krajská pobočka ÚP ČR v Pardubicích

Měsíční statistická zpráva

Duben 2021

Zprávu předkládá:

Mgr. Pavlína Králová

vedoucí oddělení zaměstnanosti

<https://www.uradprace.cz/web/cz/statistiky-pak>

Pardubice 2021



Informace o nezaměstnanosti v Pardubickém kraji k 30. 4. 2021

„V dubnu klesl celkový počet uchazečů o zaměstnání na 9 750, počet hlášených volných pracovních míst vzrostl na 19 698 a podíl nezaměstnaných osob klesl na 2,8 %.“

K 30. 4. 2021 evidoval Úřad práce ČR (ÚP ČR), Krajská pobočka v Pardubicích celkem 9 750 uchazečů o zaměstnání. Jejich počet byl o 762 nižší než na konci předchozího měsíce, ve srovnání se stejným obdobím minulého roku je vyšší o 754 osob. Z tohoto počtu bylo 9 169 dosažitelných uchazečů o zaměstnání ve věku 15 - 64 let. Bylo to o 759 osob méně než na konci předchozího měsíce. Ve srovnání se stejným obdobím minulého roku byl jejich počet vyšší o 726 osob.

V průběhu měsíce bylo nově zaevidováno 1 154 osob. Ve srovnání s minulým měsícem to bylo méně o 135 osob a v porovnání se stejným obdobím předchozího roku méně o 1 008 osob.

Z evidence během měsíce odešlo celkem 1 916 uchazečů (ukončená evidence, vyřazení uchazeči). Bylo to o 42 osob více než v předchozím měsíci a o 633 osob více než ve stejném měsíci minulého roku. Do zaměstnání z nich ve sledovaném měsíci nastoupilo 1 558 osob, tj. o 46 více než v předchozím měsíci a o 537 více než ve stejném měsíci minulého roku, 675 uchazečů o zaměstnání bylo umístěno prostřednictvím úřadu práce, tj. o 66 více než v předchozím měsíci a o 270 více než ve stejném období minulého roku, 358 uchazečů bylo vyřazeno bez umístění.

Meziměsíční pokles byl zaznamenán ve všech 4 okresech, největší pokles byl v okresech Svitavy (13,4 %) a Chrudim (8,9 %). Meziměsíční nárůst nezaměstnaných nebyl zaznamenán v žádném okrese.

Ke konci měsíce dubna bylo evidováno na ÚP ČR, Krajské pobočce v Pardubicích 5 069 žen. Jejich podíl na celkovém počtu uchazečů činil 52 %. V evidenci bylo 1 749 osob se zdravotním postižením, což představovalo 17,9 % z celkového počtu nezaměstnaných.

Ke konci tohoto měsíce bylo evidováno 539 absolventů škol všech stupňů vzdělání a mladistvých, jejich počet klesl ve srovnání s předchozím měsícem o 26 osob a ve srovnání se stejným měsícem minulého roku byl vyšší o 84 osob. Na celkové nezaměstnanosti se podíleli 5,5 %.

Podporu v nezaměstnanosti pobíralo 3 813 uchazečů o zaměstnání, tj. 39,1 % všech uchazečů vedených v evidenci.

Podíl nezaměstnaných osob, tj. počet dosažitelných uchazečů o zaměstnání ve věku 15 - 64 let k obyvatelstvu stejného věku, klesl k 30.4.2021 na 2,8 %.

Podíl nezaměstnaných stejný nebo vyšší než republikový průměr nevykázal žádný okres, nejvyšší byl v okrese Chrudim (3,1 %). Nejnižší podíl nezaměstnaných byl zaznamenán v okrese Ústí nad Orlicí (2,6 %).

Podíl nezaměstnaných žen klesl na 3,0 %, podíl nezaměstnaných mužů klesl na 2,6 %.



Úřad práce ČR

Kraj evidoval k 30. 4. 2021 celkem 19 698 volných pracovních míst. Jejich počet byl o 89 vyšší než v předchozím měsíci a o 4 117 nižší než ve stejném měsíci minulého roku. Na jedno volné pracovní místo připadalo v průměru 0,5 uchazeče, z toho nejvíce v okresech Chrudim (0,9). Z celkového počtu nahlášených volných míst bylo 402 vhodných pro osoby se zdravotním postižením (OZP), na jedno volné pracovní místo připadalo 4,3 OZP. Volných pracovních míst pro absolventy a mladistvé bylo registrováno 5 045, na jedno volné místo připadalo 0,1 uchazeče této kategorie. Z celkového počtu volných pracovních míst bylo 3 753 míst bez příznaku „pro cizince“. Na dalších 15 945 pozic pak mohli zaměstnavatelé přijímat také pracovníky ze zahraničí.

V rámci aktivní politiky zaměstnanosti (APZ) bylo od počátku roku 2021 prostřednictvím příspěvků APZ podpořeno 359 osob, z toho bylo zařazeno 62 osob do rekvalifikačního kurzu.

Informace o vývoji nezaměstnanosti v ČR v elektronické formě jsou zveřejněny na internetové adrese <https://www.mpsv.cz/web/cz/mesicni>.



1. Základní charakteristika vývoje nezaměstnanosti a volných pracovních míst v Pardubickém kraji

Tabulka č. 1 - Vývoj nezaměstnanosti

ukazatel (celkový počet)		stav k		
		30. 4. 2020	31. 3. 2021	30. 4. 2021
evidovaní uchazeči o zaměstnání		8 996	10 512	9 750
- z toho	ženy	4 549	5 232	5 069
	absolventi a mladiství	455	565	539
	uchazeči se zdravotním postižením	1 511	1 792	1 749
uchazeči s nárokem na Pvn		4 139	4 484	3 813
podíl nezaměstnaných osob v %		2,5	3,0	2,8
volná pracovní místa		23 815	19 609	19 698
počet uchazečů na 1 volné pracovní místo		0,4	0,5	0,5

Tabulka č. 2 - Tok nezaměstnanosti

ukazatel	počet uchazečů ve sledovaném měsíci		
	duben 2020	březen 2021	duben 2021
nově evidovaní uchazeči o zaměstnání	2 162	1 289	1 154
uchazeči s ukončenou evidencí a vyřazení	1 283	1 874	1 916
- z toho umístění celkem	1 021	1 512	1 558
- z toho umístění úřadem práce	405	609	675

Tabulka č. 3. – Nezaměstnanost v okresech k 30. 4. 2021

Okres	počet nezaměstnaných		volná pracovní místa	počet uchazečů na 1 VPM	podíl nezaměstnaných osob [%]
	celkem	z toho ženy			
Chrudim	2 141	1 117	2 731	0,8	3,1
Pardubice	3 255	1 767	10 581	0,3	2,7
Svitavy	1 944	940	2 944	0,7	2,8
Ústí nad Orlicí	2 410	1 245	3 442	0,7	2,6
Pardubický kraj	9 750	5 069	19 698	0,5	2,8
Česká republika	297 876	152 798	343 407	0,9	4,1



2. Vybrané nástroje aktivní politiky zaměstnanosti v Pardubickém kraji

Tabulka č. 4 – Osoby podpořené v rámci APZ a rekvalifikace uchazečů a zájemců o zaměstnání

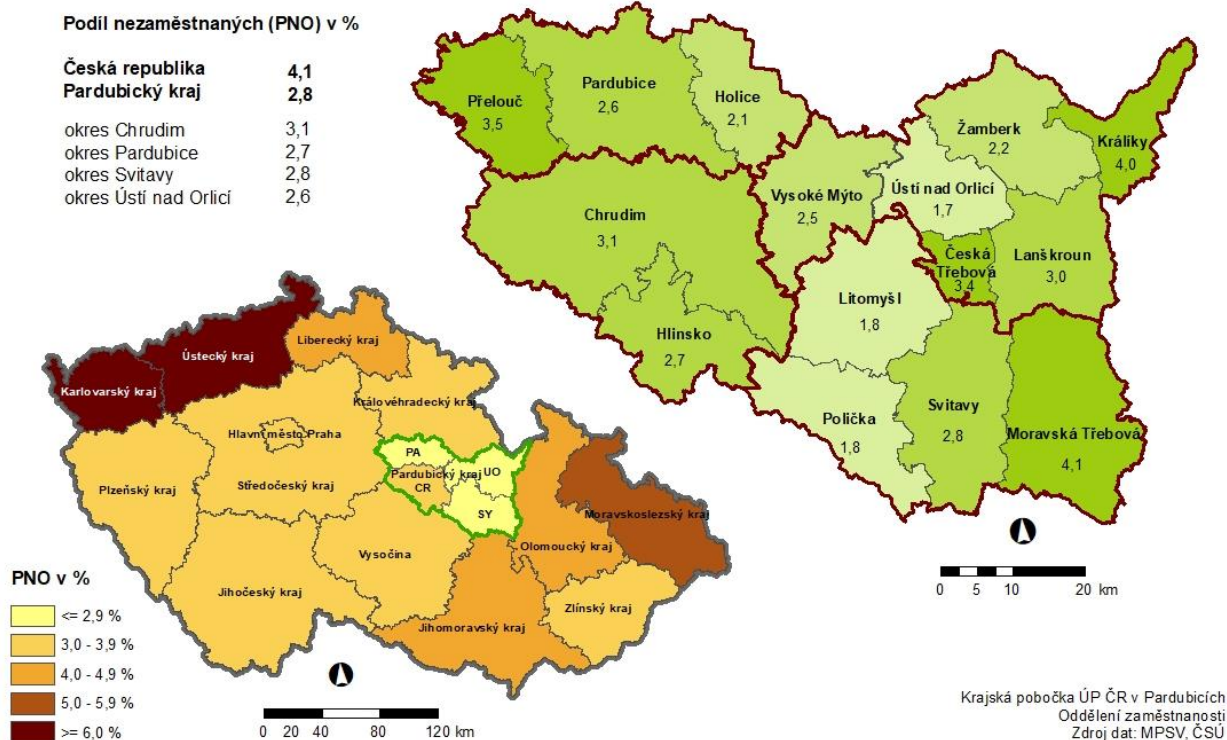
ukazatel (celkový počet)	Stav k		celkem od počátku roku do	
	30.4.2020	30.4.2021	30.4.2020	30.4.2021
osoby podpořené v rámci APZ				
veřejně prospěšné práce (VPP)	134	156	108	137
veřejně prospěšné práce (VPP) - ESF ¹⁾	101	159	93	105
společensky účelná prac. místa (SÚPM)	0	0	0	0
společensky účelná prac. místa (SÚPM)-ESF ¹⁾	52	93	23	48
SÚPM - samostatně výděleč. činnost (SVČ)	12	2	0	0
SÚPM - samostatně výděleč. činnost (SVČ)-ESF ¹⁾	13	7	3	2
zřízení pracovního místa pro OZP (bez SVČ)	19	8	1	0
zřízení pracovního místa pro OZP - SVČ	0	1	0	0
vytvořená pracovní místa (NIP) ¹⁾	-	0	-	0
ostatní nástroje APZ	14	10	12	5
rekvalifikace uchazečů a zájemců o zaměstnání				
uchazeči a zájemci zařazení do rekvalifikací	0	0	0	0
uchazeči a zájemci zařazení do rekvalifikací - ESF ¹⁾	0	1	3	6
uchazeči a zájemci, kteří zahájili zvolenou rekvalifikaci	0	0	0	0
uchazeči a zájemci, kteří zahájili zvolenou rekvalifikaci - ESF ¹⁾	6	13	61	56
Osoby podpořené v rámci APZ celkem	351	450	304	359

1) financováno převážně z Evropského sociálního fondu

Podrobnější statistické údaje o nástrojích APZ naleznete na stránkách Integrovaného portálu MPSV, v měsíčních statistikách nezaměstnanosti <https://www.mpsv.cz/web/cz/mesicni>

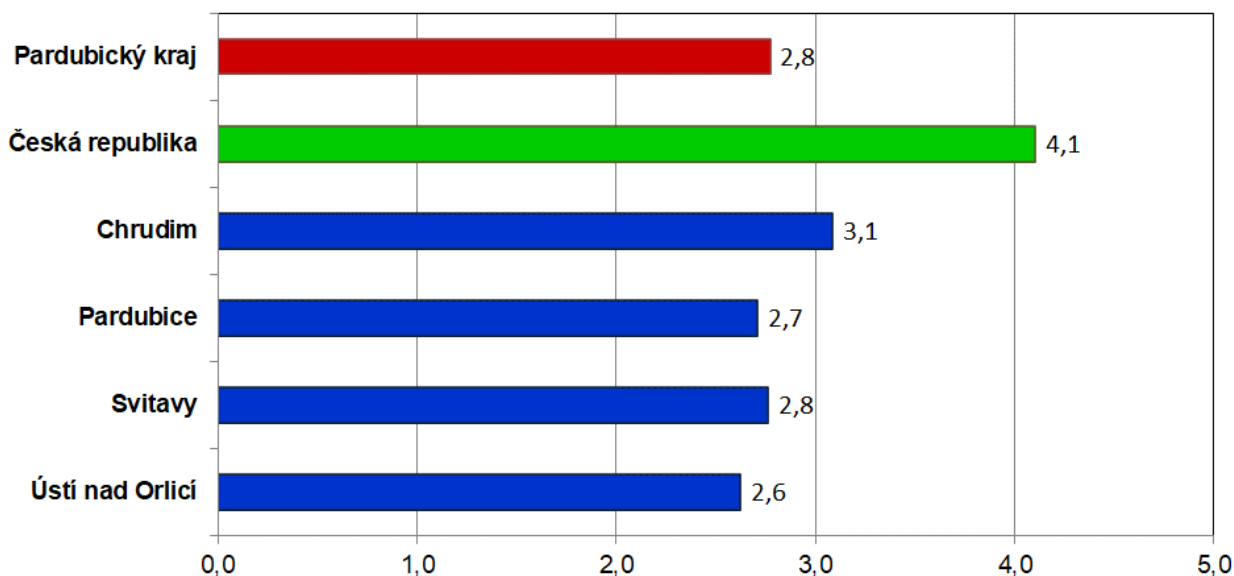
3. MAPA Pardubického kraje

**PODÍL NEZAMĚSTNANÝCH NA OBYVATELSTVU V JEDNOTLIVÝCH KRAJÍCH ČR,
OKRESECH A OBCÍCH S ROZŠÍŘENOU PŮSOBNOSTÍ PARDUBICKÉHO KRAJE
STAV K 30. 4. 2021**

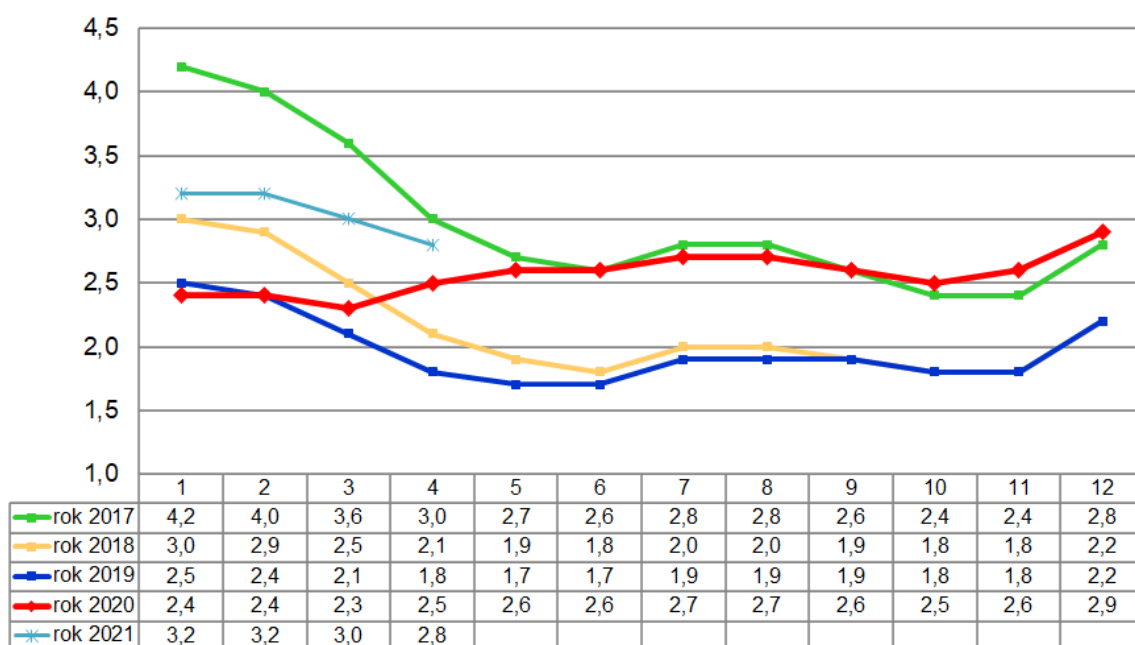


4. GRAFY

Graf 1: Podíl nezaměstnaných osob v okresech Pardubického kraje a v ČR k 30.4.2021

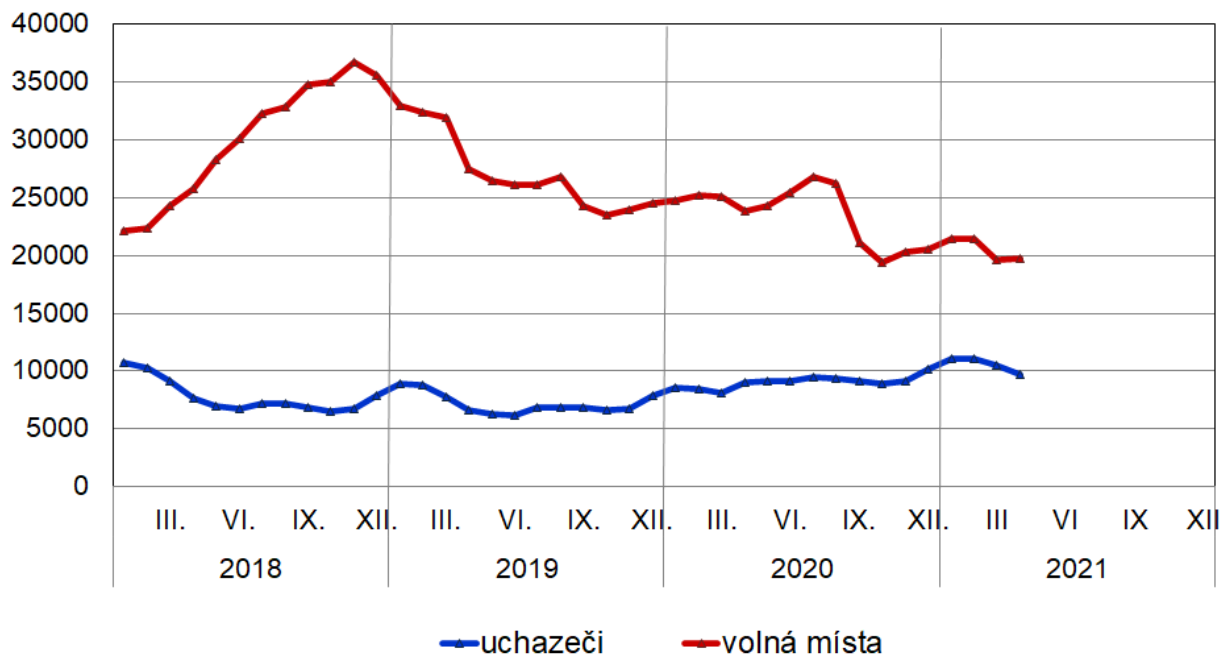


Graf 2: Vývoj podílu nezaměstnaných v Pardubickém kraji v letech 2017 - 2021

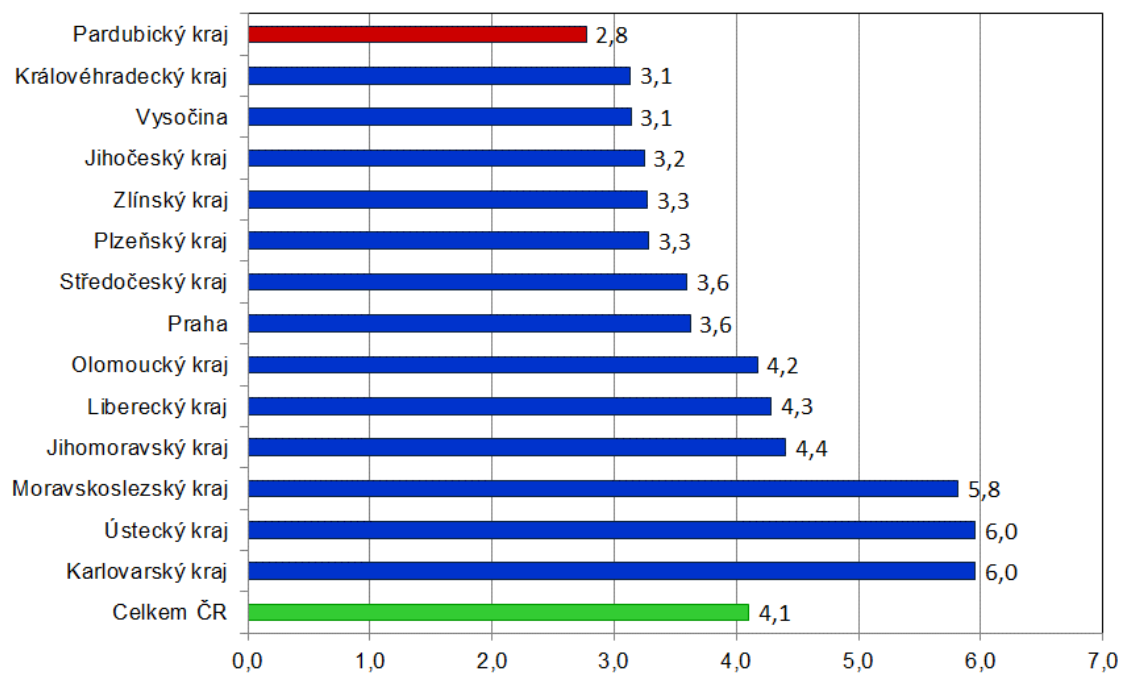




Graf 3: Vývoj počtu uchazečů a volných míst v Pardubickém kraji v letech 2018 – 2021



Graf 4: Podíl nezaměstnaných osob v jednotlivých krajích ČR k 30.4.2021 v %





5. Setřídění okresů k 30. 4. 2021 (z celorepublikové statistiky)

	PNO v %		meziměs. přírůst./ úbytek nezam. v %		počet uchazečů na 1 VPM	
1	Karviná	9,3	Karviná	3,4	Karviná	12,5
2	Most	7,6	Ústí nad Labem	2,0	Sokolov	5,1
3	Ostrava-město	7,0	Most	1,9	Ústí nad Labem	5,0
4	Sokolov	6,7	Mělník	0,5	Most	4,8
5	Chomutov	6,7	Kladno	0,2	Bruntál	4,7
6	Bruntál	6,5	Liberec	-0,2	Jeseník	4,6
7	Ústí nad Labem	6,5	Jablonec nad Nisou	-0,3	Děčín	3,9
8	Karlovy Vary	6,4	Ostrava-město	-0,6	Znojmo	3,1
9	Jeseník	6,2	Praha	-0,8	Přerov	3,1
10	Děčín	6,1	Trutnov	-1,0	Hodonín	3,0
11	Louny	5,9	Kolín	-1,1	Ostrava-město	2,9
12	Znojmo	5,9	Praha-východ	-1,2	Karlovy Vary	2,7
13	Hodonín	5,5	Teplice	-1,2	Blansko	2,7
14	Teplice	5,2	Děčín	-1,4	Frýdek-Místek	2,6
15	Brno-město	5,2	Louny	-1,4	Šumperk	2,6
16	Český Krumlov	5,1	Rokycany	-1,7	Opava	2,5
17	Mělník	5,0	Karlovy Vary	-1,8	Litoměřice	2,1
18	Kladno	5,0	Sokolov	-1,9	Žďár nad Sázavou	2,1
19	Přerov	4,9	Zlín	-1,9	Jablonec nad Nisou	2,1
20	Příbram	4,7	Mladá Boleslav	-1,9	Louny	2,0
21	Liberec	4,7	Praha-západ	-1,9	Trutnov	2,0
22	Cheb	4,7	Rakovník	-2,0	Kroměříž	1,9
23	Nymburk	4,6	Chomutov	-2,0	Třebíč	1,9
24	Kolín	4,4	Brno-město	-2,1	Olomouc	1,7
25	Jablonec nad Nisou	4,4	Hradec Králové	-2,2	Teplice	1,7
26	Šumperk	4,4	České Budějovice	-2,4	Nový Jičín	1,6
27	Semily	4,3	Prostějov	-2,6	Česká Lípa	1,6
28	Vsetín	4,3	Cheb	-2,7	Rakovník	1,5
29	Třebíč	4,0	Brno-venkov	-2,7	Prostějov	1,5
30	Litoměřice	3,9	Blansko	-2,7	Semily	1,5
31	Olomouc	3,8	Domažlice	-2,7	Kladno	1,4
32	Náchod	3,8	Beroun	-2,8	Havlíčkův Brod	1,4
33	Trutnov	3,8	Přerov	-2,9	Břeclav	1,4
34	Břeclav	3,8	Tábor	-3,0	Cheb	1,3
35	Tábor	3,8	Frýdek-Místek	-3,2	Strakonice	1,2
36	Domažlice	3,7	Plzeň-město	-3,3	Vsetín	1,2
37	Praha	3,6	Olomouc	-3,4	Náchod	1,1
38	Nový Jičín	3,6	Ústí nad Orlicí	-3,5	Liberec	1,0
39	Rakovník	3,6	Vyškov	-3,5	Příbram	1,0
40	Beroun	3,6	Uherské Hradiště	-3,6	Jindřichův Hradec	1,0
41	Frýdek-Místek	3,5	Český Krumlov	-3,7	Vyškov	1,0
42	Tachov	3,5	Nymburk	-3,7	Uherské Hradiště	1,0
43	Kutná Hora	3,5	Plzeň-jih	-3,8	Zlín	0,9
44	Česká Lípa	3,5	Vsetín	-3,8	Nymburk	0,9
45	Plzeň-sever	3,5	Hodonín	-4,0	Brno-venkov	0,8
46	Žďár nad Sázavou	3,4	Nový Jičín	-4,3	Brno-město	0,8
47	Plzeň-město	3,4	Kroměříž	-4,3	Chomutov	0,8
48	Rokycany	3,3	Benešov	-4,3	Kolín	0,8
49	Blansko	3,2	Rychnov nad Kněžnou	-4,7	Chrudim	0,8
50	Brno-venkov	3,2	Pardubice	-4,8	České Budějovice	0,8
51	Hradec Králové	3,2	Jičín	-5,1	Hradec Králové	0,8
52	Kroměříž	3,1	Česká Lípa	-5,2	Kutná Hora	0,8
53	Opava	3,1	Příbram	-5,3	Plzeň-sever	0,7
54	Chrudim	3,1	Plzeň-sever	-5,5	Benešov	0,7
55	České Budějovice	3,1	Náchod	-5,5	Mělník	0,7
56	Jihlava	3,0	Semily	-5,6	Jihlava	0,7
57	Prostějov	3,0	Pelhřimov	-5,6	Tábor	0,7
58	Strakonice	3,0	Opava	-5,6	Ústí nad Orlicí	0,7
59	Klatovy	2,9	Žďár nad Sázavou	-5,6	Jičín	0,7
60	Zlín	2,9	Kutná Hora	-5,8	Svitavy	0,7
61	Praha-západ	2,9	Havlíčkův Brod	-6,1	Písek	0,6
62	Havlíčkův Brod	2,8	Prachatice	-6,3	Klatovy	0,6
63	Uherské Hradiště	2,8	Šumperk	-6,5	Rokycany	0,6
64	Vyškov	2,8	Třebíč	-7,2	Praha-západ	0,6
65	Svitavy	2,8	Litoměřice	-7,2	Plzeň-město	0,5
66	Prachatice	2,7	Břeclav	-7,3	Beroun	0,5
67	Jindřichův Hradec	2,7	Jihlava	-8,4	Prachatice	0,5
68	Pardubice	2,7	Bruntál	-8,8	Domažlice	0,5
69	Písek	2,7	Strakonice	-8,9	Český Krumlov	0,5
70	Ústí nad Orlicí	2,6	Chrudim	-8,9	Rychnov nad Kněžnou	0,5
71	Plzeň-jih	2,6	Tachov	-9,7	Praha	0,4
72	Benešov	2,5	Znojmo	-9,9	Pardubice	0,3
73	Jičín	2,3	Písek	-10,8	Pelhřimov	0,3
74	Praha-východ	2,1	Klatovy	-10,9	Plzeň-jih	0,3
75	Mladá Boleslav	2,1	Jeseník	-11,0	Mladá Boleslav	0,2
76	Rychnov nad Kněžnou	1,9	Jindřichův Hradec	-12,4	Praha-východ	0,1
77	Pelhřimov	1,9	Svitavy	-13,4	Tachov	0,1
	Celkem ČR	4,1	Celkem ČR	-2,9	Celkem ČR	0,9