



Úřad práce ČR

Krajská pobočka ÚP ČR v Pardubicích

Měsíční statistická zpráva

Květen 2021

Zprávu předkládá:

Mgr. Pavlína Králová

vedoucí oddělení zaměstnanosti

<https://www.uradprace.cz/web/cz/statistiky-pak>

Pardubice 2021



Informace o nezaměstnanosti v Pardubickém kraji k 31. 5. 2021

„V květnu klesl celkový počet uchazečů o zaměstnání na 9 057, počet hlášených volných pracovních míst klesl na 19 146 a podíl nezaměstnaných osob klesl na 2,6 %.“

K 31. 5. 2021 evidoval Úřad práce ČR (ÚP ČR), Krajská pobočka v Pardubicích celkem 9 057 uchazečů o zaměstnání. Jejich počet byl o 693 nižší než na konci předchozího měsíce, ve srovnání se stejným obdobím minulého roku je nižší o 135 osob. Z tohoto počtu bylo 8 450 dosažitelných uchazečů o zaměstnání ve věku 15 - 64 let. Bylo to o 719 osob méně než na konci předchozího měsíce. Ve srovnání se stejným obdobím minulého roku byl jejich počet nižší o 187 osob.

V průběhu měsíce bylo nově zaevidováno 1 191 osob. Ve srovnání s minulým měsícem to bylo více o 37 osob a v porovnání se stejným obdobím předchozího roku méně o 333 osob.

Z evidence během měsíce odešlo celkem 1 884 uchazečů (ukončená evidence, vyřazení uchazeči). Bylo to o 32 osob méně než v předchozím měsíci a o 556 osob více než ve stejném měsíci minulého roku. Do zaměstnání z nich ve sledovaném měsíci nastoupilo 1 474 osob, tj. o 84 méně než v předchozím měsíci a o 309 více než ve stejném měsíci minulého roku, 691 uchazečů o zaměstnání bylo umístěno prostřednictvím úřadu práce, tj. o 16 více než v předchozím měsíci a o 255 více než ve stejném období minulého roku, 410 uchazečů bylo vyřazeno bez umístění.

Meziměsíční pokles byl zaznamenán ve všech 4 okresech, největší pokles byl v okresech Svitavy (11,2 %) a Chrudim (9,7 %). Meziměsíční nárůst nezaměstnaných nebyl zaznamenán v žádném okrese.

Ke konci měsíce května bylo evidováno na ÚP ČR, Krajské pobočce v Pardubicích 4 860 žen. Jejich podíl na celkovém počtu uchazečů činil 53,7 %. V evidenci bylo 1 701 osob se zdravotním postižením, což představovalo 18,8 % z celkového počtu nezaměstnaných.

Ke konci tohoto měsíce bylo evidováno 454 absolventů škol všech stupňů vzdělání a mladistvých, jejich počet klesl ve srovnání s předchozím měsícem o 85 osob a ve srovnání se stejným měsícem minulého roku byl vyšší o 17 osob. Na celkové nezaměstnanosti se podíleli 5 %.

Podporu v nezaměstnanosti pobíralo 3 359 uchazečů o zaměstnání, tj. 37,1 % všech uchazečů vedených v evidenci.

Podíl nezaměstnaných osob, tj. počet dosažitelných uchazečů o zaměstnání ve věku 15 - 64 let k obyvatelstvu stejného věku, klesl k 31.5.2021 na 2,6 %.

Podíl nezaměstnaných stejný nebo vyšší než republikový průměr nevykázal žádný okres, nejvyšší byl v okrese Chrudim (2,8 %). Nejnižší podíl nezaměstnaných byl zaznamenán v okrese Svitavy (2,4 %).

Podíl nezaměstnaných žen klesl na 2,8 %, podíl nezaměstnaných mužů klesl na 2,3 %.



Kraj evidoval k 31. 5. 2021 celkem 19 146 volných pracovních míst. Jejich počet byl o 552 nižší než v předchozím měsíci a o 5 115 nižší než ve stejném měsíci minulého roku. Na jedno volné pracovní místo připadalo v průměru 0,5 uchazeče, z toho nejvíce v okresech Chrudim (0,7). Z celkového počtu nahlášených volných míst bylo 510 vhodných pro osoby se zdravotním postižením (OZP), na jedno volné pracovní místo připadalo 3,3 OZP. Volných pracovních míst pro absolventy a mladistvé bylo registrováno 5 088, na jedno volné místo připadalo 0,1 uchazeče této kategorie. Z celkového počtu volných pracovních míst bylo 4 162 míst bez příznaku „pro cizince“. Na dalších 14 984 pozic pak mohli zaměstnavatelé přijímat také pracovníky ze zahraničí.

V rámci aktivní politiky zaměstnanosti (APZ) bylo od počátku roku 2021 prostřednictvím příspěvků APZ podpořeno 635 osob, z toho bylo zařazeno 89 osob do rekvalifikačního kurzu.

Informace o vývoji nezaměstnanosti v ČR v elektronické formě jsou zveřejněny na internetové adrese <https://www.mpsv.cz/web/cz/mesicni>.



1. Základní charakteristika vývoje nezaměstnanosti a volných pracovních míst v Pardubickém kraji

Tabulka č. 1 - Vývoj nezaměstnanosti

ukazatel (celkový počet)		stav k		
		31. 5. 2020	30. 4. 2021	31. 5. 2021
evidovaní uchazeči o zaměstnání		9 192	9 750	9 057
- z toho	ženy	4 709	5 069	4 860
	absolventi a mladiství	437	539	454
	uchazeči se zdravotním postižením	1 512	1 749	1 701
uchazeči s nárokem na P v N		4 130	3 813	3 359
podíl nezaměstnaných osob v %		2,6	2,8	2,6
volná pracovní místa		24 261	19 698	19 146
počet uchazečů na 1 volné pracovní místo		0,4	0,5	0,5

Tabulka č. 2 - Tok nezaměstnanosti

ukazatel	počet uchazečů ve sledovaném měsíci		
	květen 2020	duben 2021	květen 2021
nově evidovaní uchazeči o zaměstnání	1 524	1 154	1 191
uchazeči s ukončenou evidencí a vyřazení	1 328	1 916	1 884
- z toho umístění celkem	1 165	1 558	1 474
- z toho umístění úřadem práce	436	675	691

Tabulka č. 3. – Nezaměstnanost v okresech k 31. 5. 2021

Okres	počet nezaměstnaných		volná pracovní místa	počet uchazečů na 1 VPM	podíl nezaměstnaných osob [%]
	celkem	z toho ženy			
Chrudim	1 934	1 066	2 807	0,7	2,8
Pardubice	3 086	1 706	9 442	0,3	2,5
Svitavy	1 727	862	3 229	0,5	2,4
Ústí nad Orlicí	2 310	1 226	3 668	0,6	2,5
Pardubický kraj	9 057	4 860	19 146	0,5	2,6
Česká republika	285 822	148 245	346 604	0,8	3,9



2. Vybrané nástroje aktivní politiky zaměstnanosti v Pardubickém kraji

Tabulka č. 4 – Osoby podpořené v rámci APZ a rekvalifikace uchazečů a zájemců o zaměstnání

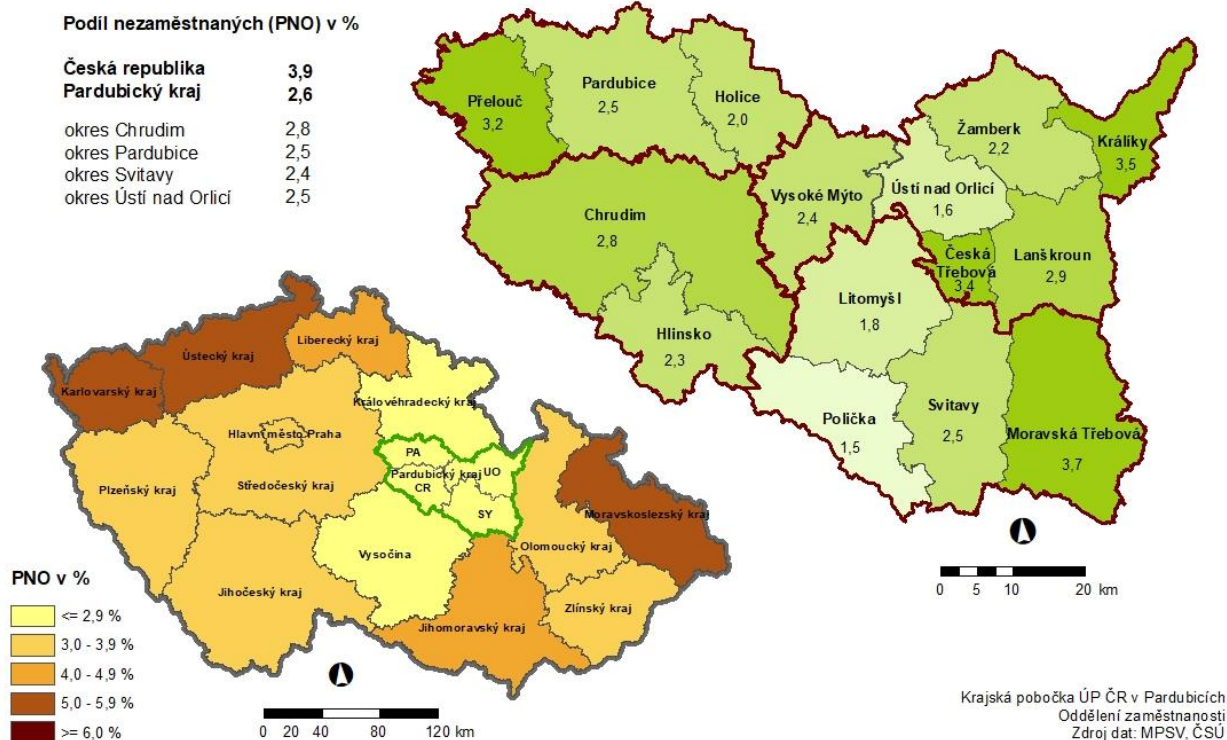
ukazatel (celkový počet)	Stav k		celkem od počátku roku do	
	31.5.2020	31.5.2021	31.5.2020	31.5.2021
osoby podpořené v rámci APZ				
veřejně prospěšné práce (VPP)	262	300	241	290
veřejně prospěšné práce (VPP) - ESF ¹⁾	160	222	154	183
společensky účelná prac. místa (SÚPM)	0	0	0	0
společensky účelná prac. místa (SÚPM)-ESF ¹⁾	52	99	33	61
SÚPM - samostatně výděleč. činnost (SVČ)	12	3	0	1
SÚPM - samostatně výděleč. činnost (SVČ)-ESF ¹⁾	13	6	5	3
zřízení pracovního místa pro OZP (bez SVČ)	19	8	1	0
zřízení pracovního místa pro OZP - SVČ	0	1	0	0
vytvořená pracovní místa (NIP) ¹⁾	x	2	x	2
ostatní nástroje APZ	15	10	14	6
rekvalifikace uchazečů a zájemců o zaměstnání				
uchazeči a zájemci zařazení do rekvalifikací	0	1	0	1
uchazeči a zájemci zařazení do rekvalifikací - ESF ¹⁾	0	5	3	11
uchazeči a zájemci, kteří zahájili zvolenou rekvalifikaci	0	0	0	0
uchazeči a zájemci, kteří zahájili zvolenou rekvalifikaci - ESF ¹⁾	7	21	65	77
Osoby podpořené v rámci APZ celkem	540	678	516	635

1) financováno převážně z Evropského sociálního fondu

Podrobnější statistické údaje o nástrojích APZ naleznete na stránkách Integrovaného portálu MPSV, v měsíčních statistikách nezaměstnanosti <https://www.mpsv.cz/web/cz/mesicni>

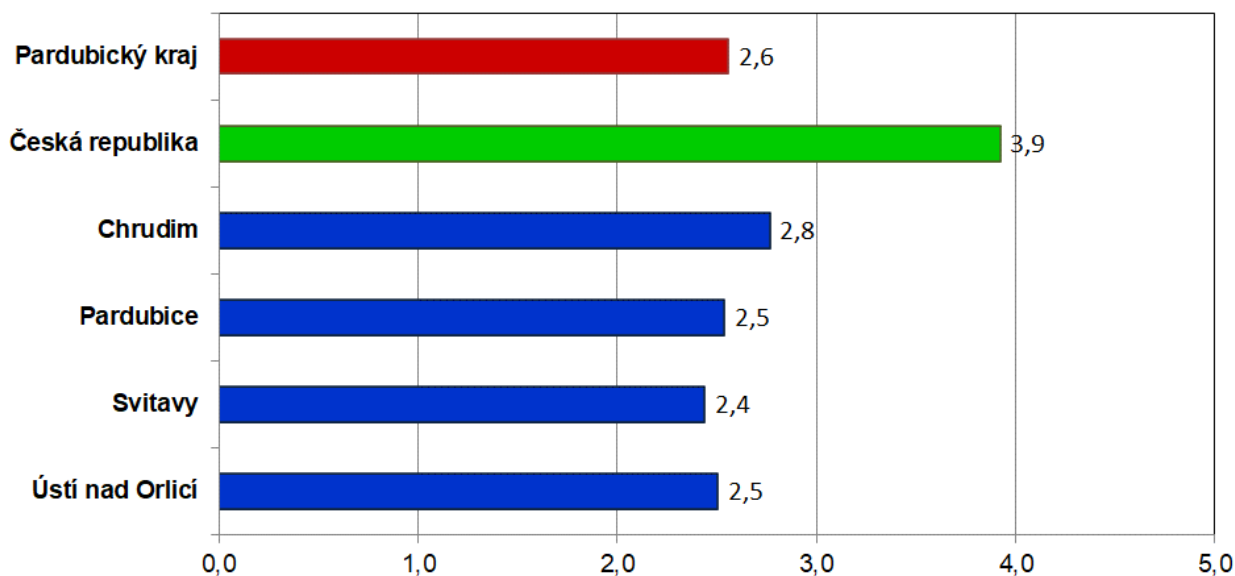
3. MAPA Pardubického kraje

**PODÍL NEZAMĚSTNANÝCH NA OBYVATELSTVU V JEDNOTLIVÝCH KRAJÍCH ČR,
OKRESECH A OBCÍCH S ROZŠÍŘENOU PŮSOBNOSTÍ PARDUBICKÉHO KRAJE
STAV K 31. 5. 2021**

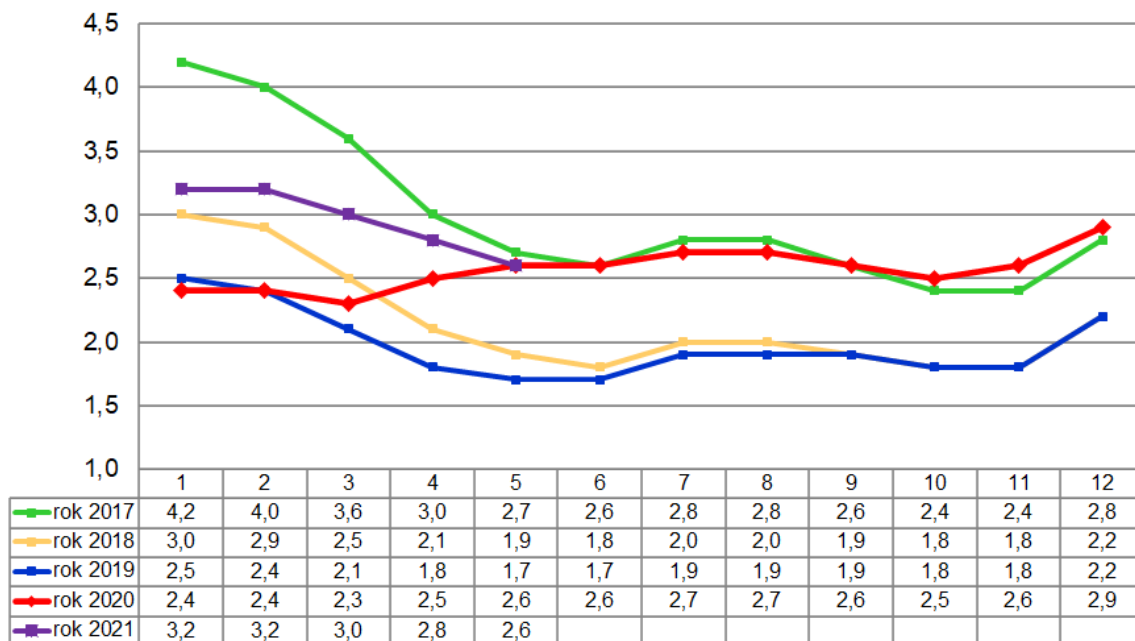


4. GRAFY

Graf 1: Podíl nezaměstnaných osob v okresech Pardubického kraje a v ČR k 31.5.2021

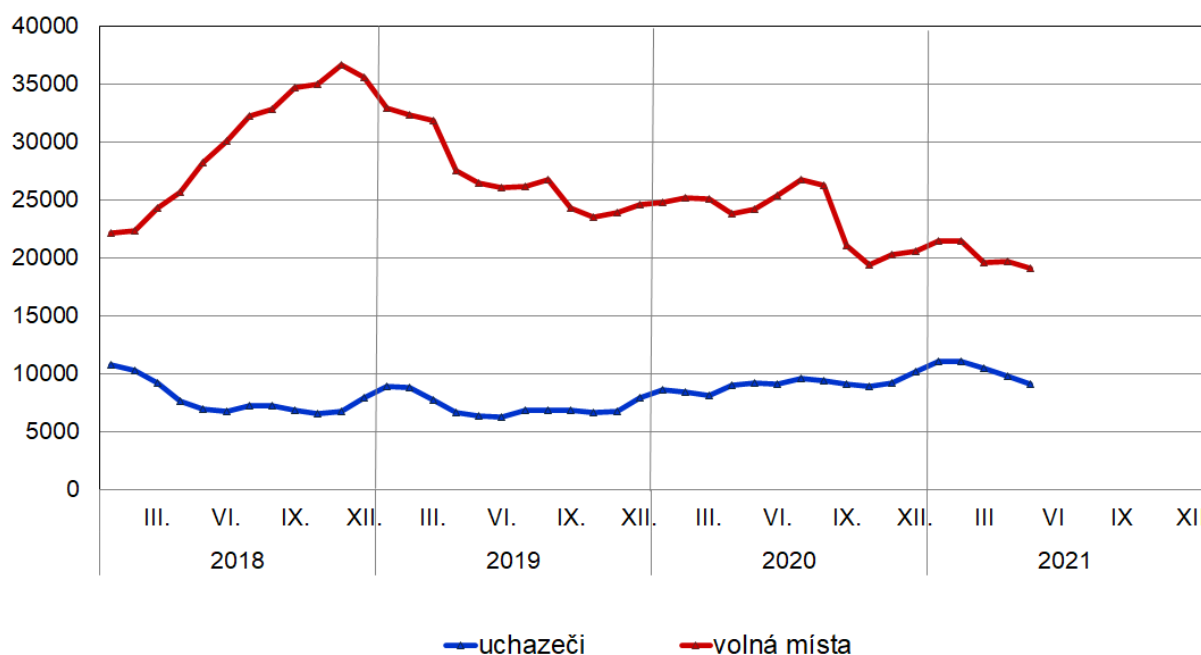


Graf 2: Vývoj podílu nezaměstnaných v Pardubickém kraji v letech 2017 - 2021

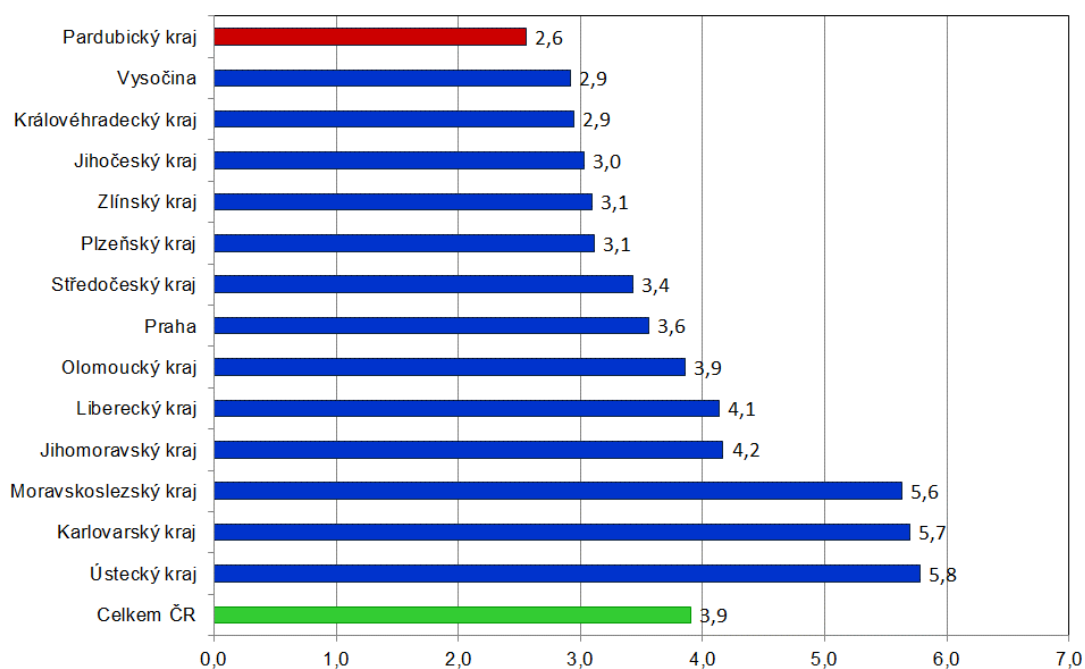




Graf 3: Vývoj počtu uchazečů a volných míst v Pardubickém kraji v letech 2018 – 2021



Graf 4: Podíl nezaměstnaných osob v jednotlivých krajích ČR k 31.5.2021 v %





5. Setřídění okresů k 31. 5. 2021 (z celorepublikové statistiky)

	PNO v %		meziměs. přírůst/ úbytek nezam. v %		počet uchazečů na 1 VPM
1 Karviná	9,2	Beroun	0,3	Karviná	9,8
2 Most	7,6	Most	0,0	Sokolov	5,2
3 Ostrava-město	6,9	Rokycany	-0,7	Most	5,1
4 Sokolov	6,5	Domažlice	-0,9	Ústí nad Labem	5,0
5 Chomutov	6,5	Karviná	-0,9	Bruntál	4,2
6 Ústí nad Labem	6,4	Ústí nad Labem	-1,0	Děčín	3,3
7 Karlovy Vary	6,1	Liberec	-1,0	Jeseník	3,1
8 Bruntál	6,0	Kladno	-1,1	Ostrava-město	2,9
9 Děčín	5,8	Praha	-1,6	Znojmo	2,9
10 Louny	5,8	Mladá Boleslav	-1,7	Hodonín	2,7
11 Jeseník	5,2	Ostrava-město	-1,9	Přerov	2,6
12 Znojmo	5,2	Brno-město	-2,0	Karlovy Vary	2,4
13 Hodonín	5,1	Jablonec nad Nisou	-2,1	Opava	2,4
14 Brno-město	5,1	Louny	-2,3	Frýdek-Místek	2,3
15 Kladno	5,0	Přerov	-2,4	Blansko	2,2
16 Teplice	4,9	Chomutov	-2,8	Jablonec nad Nisou	2,2
17 Mělník	4,8	České Budějovice	-2,8	Louny	2,2
18 Přerov	4,8	Sokolov	-3,0	Šumperk	2,1
19 Český Krumlov	4,8	Tábor	-3,1	Žďár nad Sázavou	1,9
20 Liberec	4,6	Mělník	-3,2	Litoměřice	1,9
21 Píbram	4,4	Blansko	-3,6	Třebíč	1,9
22 Nymburk	4,4	Hradec Králové	-3,8	Trutnov	1,8
23 Cheb	4,4	Praha-východ	-3,8	Teplice	1,7
24 Jablonec nad Nisou	4,3	Zlín	-3,9	Kroměříž	1,6
25 Kolín	4,2	Nymburk	-3,9	Olomouc	1,5
26 Šumperk	4,0	Havlíčkův Brod	-3,9	Kladno	1,5
27 Semily	4,0	Plzeň-jih	-4,1	Česká Lípa	1,5
28 Vsetín	4,0	Karlovy Vary	-4,1	Nový Jičín	1,4
29 Třebíč	3,7	Rychnov nad Kněžnou	-4,1	Havlíčkův Brod	1,4
30 Tábor	3,7	Ústí nad Orlicí	-4,1	Rakovník	1,3
31 Litoměřice	3,7	Děčín	-4,3	Semily	1,3
32 Domažlice	3,6	Tachov	-4,4	Cheb	1,3
33 Náchod	3,6	Teplice	-4,5	Prostějov	1,2
34 Beroun	3,6	Brno-venkov	-4,5	Břeclav	1,2
35 Praha	3,6	Kolín	-4,6	Vsetín	1,1
36 Olomouc	3,6	Plzeň-město	-4,6	Strakonice	1,1
37 Trutnov	3,5	Litoměřice	-4,8	Náchod	1,0
38 Břeclav	3,4	Vsetín	-4,9	Liberec	1,0
39 Nový Jičín	3,4	Český Krumlov	-5,0	Brno-venkov	1,0
40 Tachov	3,4	Opava	-5,2	Uherské Hradiště	0,9
41 Rakovník	3,3	Pardubice	-5,2	Vyškov	0,9
42 Frýdek-Místek	3,3	Česká Lípa	-5,2	Jindřichův Hradec	0,9
43 Rokycany	3,3	Plzeň-sever	-5,2	Zlín	0,8
44 Plzeň-sever	3,3	Písek	-5,2	Brno-město	0,8
45 Česká Lípa	3,2	Náchod	-5,3	Nymburk	0,8
46 Kutná Hora	3,2	Nový Jičín	-5,4	Píbram	0,8
47 Plzeň-město	3,2	Frýdek-Místek	-5,5	Chomutov	0,8
48 Žďár nad Sázavou	3,2	Cheb	-5,5	Plzeň-sever	0,8
49 Blansko	3,1	Vyškov	-5,5	České Budějovice	0,8
50 Hradec Králové	3,1	Hodonín	-5,7	Kolín	0,7
51 Brno-venkov	3,1	Jihlava	-5,7	Hradec Králové	0,7
52 České Budějovice	3,0	Uherské Hradiště	-5,7	Chrudim	0,7
53 Opava	3,0	Semily	-6,0	Tábor	0,7
54 Kroměříž	2,9	Rakovník	-6,0	Kutná Hora	0,7
55 Jihlava	2,8	Píbram	-6,1	Rokycany	0,7
56 Zlín	2,8	Trutnov	-6,1	Jihlava	0,7
57 Chrudim	2,8	Bruntál	-6,5	Mělník	0,7
58 Havlíčkův Brod	2,7	Třebíč	-6,5	Ústí nad Orlicí	0,6
59 Prostějov	2,7	Kroměříž	-6,6	Jičín	0,6
60 Praha-západ	2,7	Praha-západ	-6,7	Písek	0,6
61 Klatovy	2,7	Olomouc	-7,1	Praha-západ	0,6
62 Uherské Hradiště	2,6	Šumperk	-7,3	Benešov	0,6
63 Strakonice	2,6	Klatovy	-7,7	Klatovy	0,6
64 Vyškov	2,6	Pelhřimov	-7,9	Svitavy	0,5
65 Pardubice	2,5	Jičín	-7,9	Beroun	0,5
66 Písek	2,5	Žďár nad Sázavou	-8,0	Domažlice	0,5
67 Ústí nad Orlicí	2,5	Kutná Hora	-8,1	Český Krumlov	0,5
68 Plzeň-jih	2,5	Benešov	-8,7	Plzeň-město	0,5
69 Svitavy	2,4	Prostějov	-9,2	Prachatice	0,5
70 Prachatice	2,4	Strakonice	-9,6	Rychnov nad Kněžnou	0,4
71 Jindřichův Hradec	2,3	Chrudim	-9,7	Praha	0,4
72 Benešov	2,2	Břeclav	-9,8	Pardubice	0,3
73 Jičín	2,1	Znojmo	-11,2	Pelhřimov	0,3
74 Mladá Boleslav	2,0	Svitavy	-11,2	Plzeň-jih	0,3
75 Praha-východ	2,0	Prachatice	-11,9	Mladá Boleslav	0,2
76 Rychnov nad Kněžnou	1,8	Jindřichův Hradec	-13,1	Tachov	0,2
77 Pelhřimov	1,7	Jeseník	-15,0	Praha-východ	0,1
Celkem ČR	3,9	Celkem ČR	-4,0	Celkem ČR	0,8