



# Úřad práce ČR

Krajská pobočka ÚP ČR v Pardubicích

**Měsíční statistická zpráva**

**Listopad 2021**

Zprávu předkládá:

**Mgr. Pavlína Králová**

vedoucí oddělení zaměstnanosti

<https://www.uradprace.cz/web/cz/statistiky-pak>

**Pardubice 2021**



## Informace o nezaměstnanosti v Pardubickém kraji k 30. 11. 2021

*„V listopadu klesl celkový počet uchazečů o zaměstnání na 7 670, počet hlášených volných pracovních míst klesl na 17 440 a podíl nezaměstnaných osob zůstal na 2,1 %.“*

K 30. 11. 2021 evidoval Úřad práce ČR (ÚP ČR), Krajská pobočka v Pardubicích celkem 7 670 uchazečů o zaměstnání. Jejich počet byl o 33 nižší než na konci předchozího měsíce, ve srovnání se stejným obdobím minulého roku je nižší o 1 508 osob. Z tohoto počtu bylo 6 925 dosažitelných uchazečů o zaměstnání ve věku 15 - 64 let. Bylo to o 65 osob méně než na konci předchozího měsíce. Ve srovnání se stejným obdobím minulého roku byl jejich počet nižší o 1 676 osob.

V průběhu měsíce bylo nově zaevidováno 1 399 osob. Ve srovnání s minulým měsícem to bylo více o 144 osob a v porovnání se stejným obdobím předchozího roku méně o 198 osob.

Z evidence během měsíce odešlo celkem 1 432 uchazečů (ukončená evidence, vyřazení uchazeči). Bylo to o 216 osob méně než v předchozím měsíci a o 144 osob více než ve stejném měsíci minulého roku. Do zaměstnání z nich ve sledovaném měsíci nastoupilo 989 osob, tj. o 158 méně než v předchozím měsíci a o 28 více než ve stejném měsíci minulého roku, 513 uchazečů o zaměstnání bylo umístěno prostřednictvím úřadu práce, tj. o 40 méně než v předchozím měsíci a o 82 více než ve stejném období minulého roku, 443 uchazečů bylo vyřazeno bez umístění.

Meziměsíční pokles byl zaznamenán ve 2 okresech, největší pokles byl v okrese Ústí nad Orlicí (1,8 %). Meziměsíční nárůst nezaměstnaných byl zaznamenán ve 2 okresech, největší v okrese Chrudim (1,2 %).

Ke konci měsíce listopadu bylo evidováno na ÚP ČR, Krajské pobočce v Pardubicích 4 235 žen. Jejich podíl na celkovém počtu uchazečů činil 55,2 %. V evidenci bylo 1 497 osob se zdravotním postižením, což představovalo 19,5 % z celkového počtu nezaměstnaných.

Ke konci tohoto měsíce bylo evidováno 486 absolventů škol všech stupňů vzdělání a mladistvých, jejich počet klesl ve srovnání s předchozím měsícem o 92 osob a ve srovnání se stejným měsícem minulého roku byl nižší o 117 osob. Na celkové nezaměstnanosti se podíleli 6,3 %.

Podporu v nezaměstnanosti pobíralo 3 099 uchazečů o zaměstnání, tj. 40,4 % všech uchazečů vedených v evidenci.

Podíl nezaměstnaných osob, tj. počet dosažitelných uchazečů o zaměstnání ve věku 15 - 64 let k obyvatelstvu stejného věku, zůstal k 30.11.2021 na 2,1 %.

Podíl nezaměstnaných stejný nebo vyšší než republikový průměr nevykázal žádný okres, nejvyšší byl v okrese Chrudim (2,3 %). Nejnižší podíl nezaměstnaných byl zaznamenán v okrese Ústí nad Orlicí (2,0 %).

Podíl nezaměstnaných žen zůstal na 2,4 %, podíl nezaměstnaných mužů zůstal na 1,8 %.



Kraj evidoval k 30. 11. 2021 celkem 17 440 volných pracovních míst. Jejich počet byl o 187 nižší než v předchozím měsíci a o 2 840 nižší než ve stejném měsíci minulého roku. Na jedno volné pracovní místo připadalo v průměru 0,4 uchazeče, z toho nejvíce v okrese Chrudim (0,6). Z celkového počtu nahlášených volných míst bylo 476 vhodných pro osoby se zdravotním postižením (OZP), na jedno volné pracovní místo připadalo 3,1 OZP. Volných pracovních míst pro absolventy a mladistvé bylo registrováno 4 441, na jedno volné místo připadalo 0,1 uchazeče této kategorie. Z celkového počtu volných pracovních míst bylo 3 664 míst bez příznaku „pro cizince“. Na dalších 13 776 pozic pak mohli zaměstnavatelé přijímat také pracovníky ze zahraničí. V rámci aktivní politiky zaměstnanosti (APZ) bylo od počátku roku 2021 prostřednictvím příspěvků APZ podpořeno 1 293 osob, z toho bylo zařazeno 329 osob do rekvalifikačního kurzu. Nejčastějšími obory činností, které byly v tomto měsíci podpořeny prostřednictvím SÚPM – SVČ, byly masérské služby, zprostředkování obchodu a stavební práce.

Informace o vývoji nezaměstnanosti v ČR v elektronické formě jsou zveřejněny na internetové adrese <https://www.mpsv.cz/web/cz/mesicni>.



## 1. Základní charakteristika vývoje nezaměstnanosti a volných pracovních míst v Pardubickém kraji

Tabulka č. 1 - Vývoj nezaměstnanosti

ukazatel (celkový počet)		stav k		
		30. 11. 2020	31. 10. 2021	30. 11. 2021
evidovaní uchazeči o zaměstnání		9 179	7 703	7 670
- z toho	ženy	4 807	4 300	4 235
	absolventi a mladiství	603	578	486
	uchazeči se zdravotním postižením	1 550	1 513	1 497
uchazeči s nárokem na Pvn		3 764	2 976	3 099
podíl nezaměstnaných osob v %		2,6	2,1	2,1
volná pracovní místa		20 280	17 627	17 440
počet uchazečů na 1 volné pracovní místo		0,5	0,4	0,4

Tabulka č. 2 - Tok nezaměstnanosti

ukazatel	počet uchazečů ve sledovaném měsíci		
	listopad 2020	říjen 2021	listopad 2021
nově evidovaní uchazeči o zaměstnání	1 597	1 255	1 399
uchazeči s ukončenou evidencí a vyřazení	1 288	1 648	1 432
- z toho umístění celkem	961	1 147	989
- z toho umístění úřadem práce	431	553	513

Tabulka č. 3. – Nezaměstnanost v okresech k 30. 11. 2021

Okres	počet nezaměstnaných		volná pracovní místa	počet uchazečů na 1 VPM	podíl nezaměstnaných osob [%]
	celkem	z toho ženy			
Chrudim	1 650	937	2 587	0,6	2,3
Pardubice	2 634	1 494	8 425	0,3	2,1
Svitavy	1 508	763	2 670	0,6	2,1
Ústí nad Orlicí	1 878	1 041	3 758	0,5	2,0
Pardubický kraj	7 670	4 235	17 440	0,4	2,1
Česká republika	245 549	129 412	344 840	0,7	3,3



## 2. Vybrané nástroje aktivní politiky zaměstnanosti v Pardubickém kraji

Tabulka č. 4 – Osoby podpořené v rámci APZ a rekvalifikace uchazečů a zájemců o zaměstnání

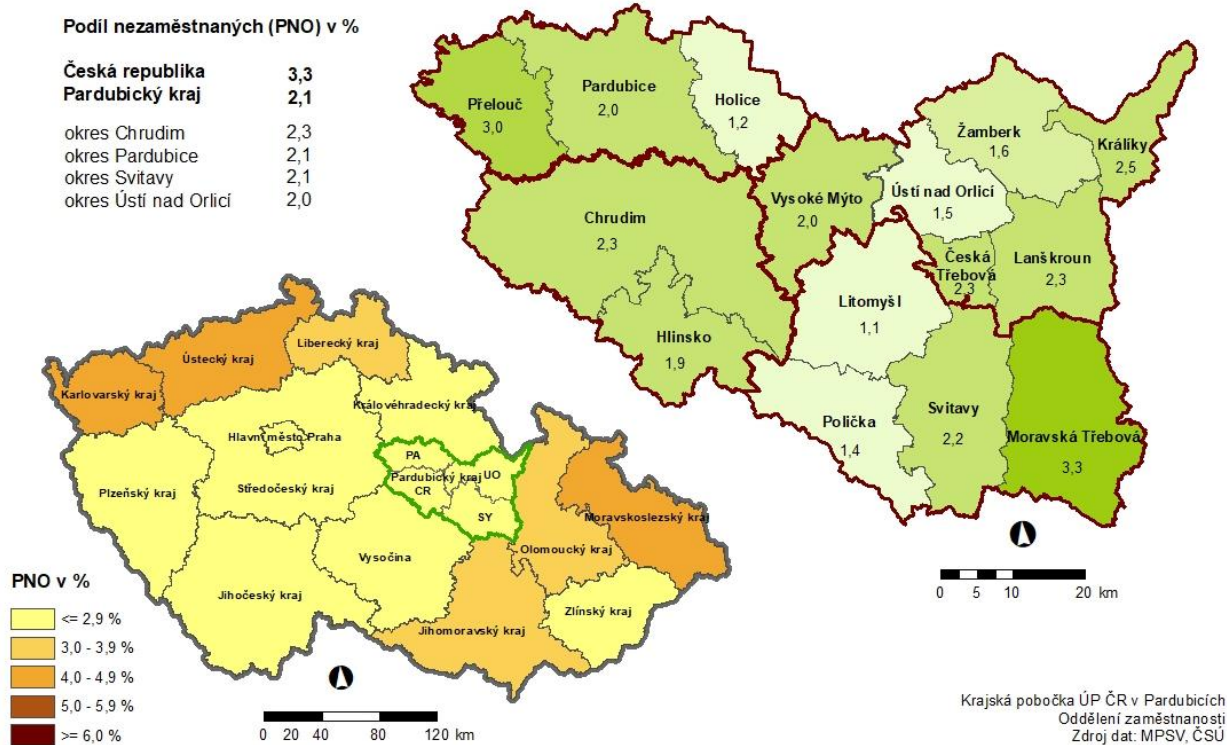
ukazatel (celkový počet)	Stav k		celkem od počátku roku do	
	30.11.2020	30.11.2021	30.11.2020	30.11.2021
<b>osoby podpořené v rámci APZ</b>				
veřejně prospěšné práce (VPP)	251	376	376	483
veřejně prospěšné práce (VPP) - ESF <sup>1)</sup>	175	128	236	200
společensky účelná prac. místa (SÚPM)	1	24	1	30
společensky účelná prac. místa (SÚPM)-ESF <sup>1)</sup>	59	116	77	164
SÚPM - samostatně výděleč. činnost (SVČ)	13	11	1	11
SÚPM - samostatně výděleč. činnost (SVČ)-ESF <sup>1)</sup>	7	12	8	13
zřízení pracovního místa pro OZP (bez SVČ)	17	7	2	1
zřízení pracovního místa pro OZP - SVČ	1	2	1	1
vytvořená pracovní místa (NIP) <sup>1)</sup>	x	32	x	35
ostatní nástroje APZ	9	18	26	26
<b>rekvalifikace uchazečů a zájemců o zaměstnání</b>				
uchazeči a zájemci zařazení do rekvalifikací	0	1	0	5
uchazeči a zájemci zařazení do rekvalifikací - ESF <sup>1)</sup>	0	18	32	86
uchazeči a zájemci, kteří zahájili zvolenou rekvalifikaci	0	0	0	0
uchazeči a zájemci, kteří zahájili zvolenou rekvalifikaci - ESF <sup>1)</sup>	11	53	134	238
<b>Osoby podpořené v rámci APZ celkem</b>	<b>544</b>	<b>798</b>	<b>894</b>	<b>1 293</b>

1) financováno převážně z Evropského sociálního fondu

Podrobnější statistické údaje o nástrojích APZ naleznete na stránkách Integrovaného portálu MPSV, v měsíčních statistikách nezaměstnanosti <https://www.mpsv.cz/web/cz/mesicni>

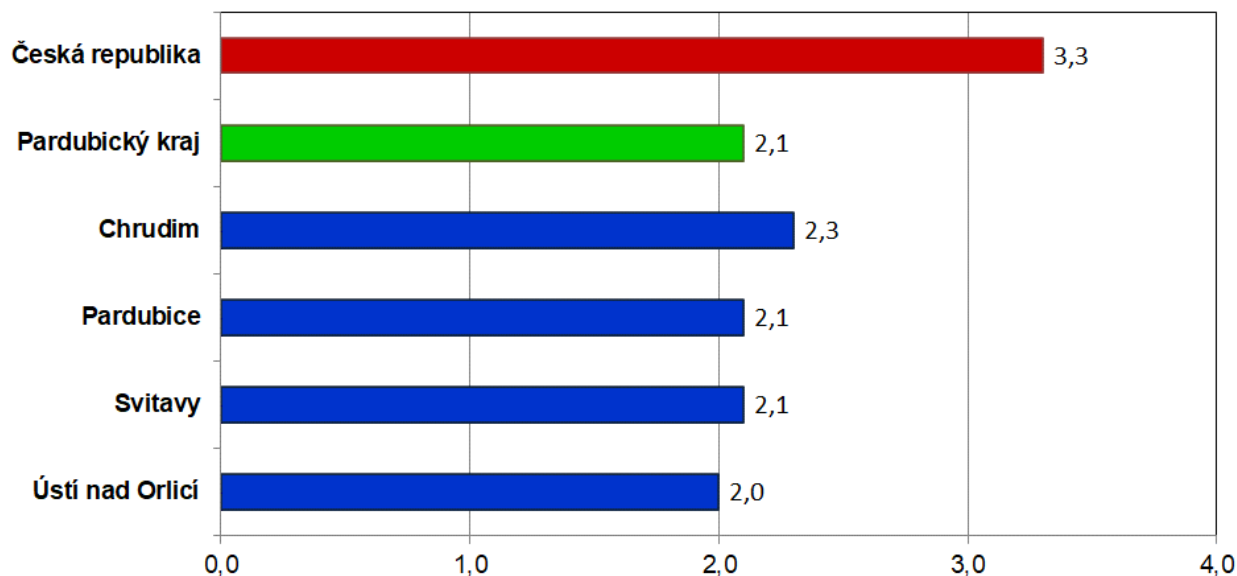
### 3. MAPA Pardubického kraje

PODÍL NEZAMĚSTNANÝCH NA OBYVATELSTVU V JEDNOTLIVÝCH KRAJÍCH ČR,  
OKRESECH A OBCÍCH S ROZŠÍŘENOU PŮSOBNOSTÍ PARDUBICKÉHO KRAJE  
STAV K 30.11. 2021

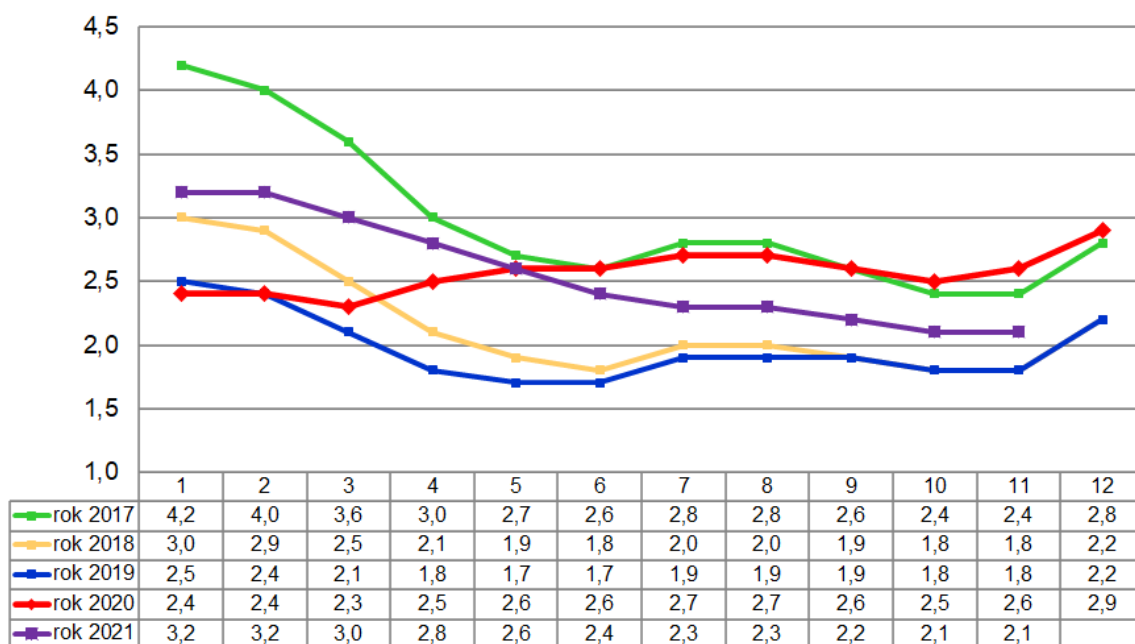


#### 4. GRAFY

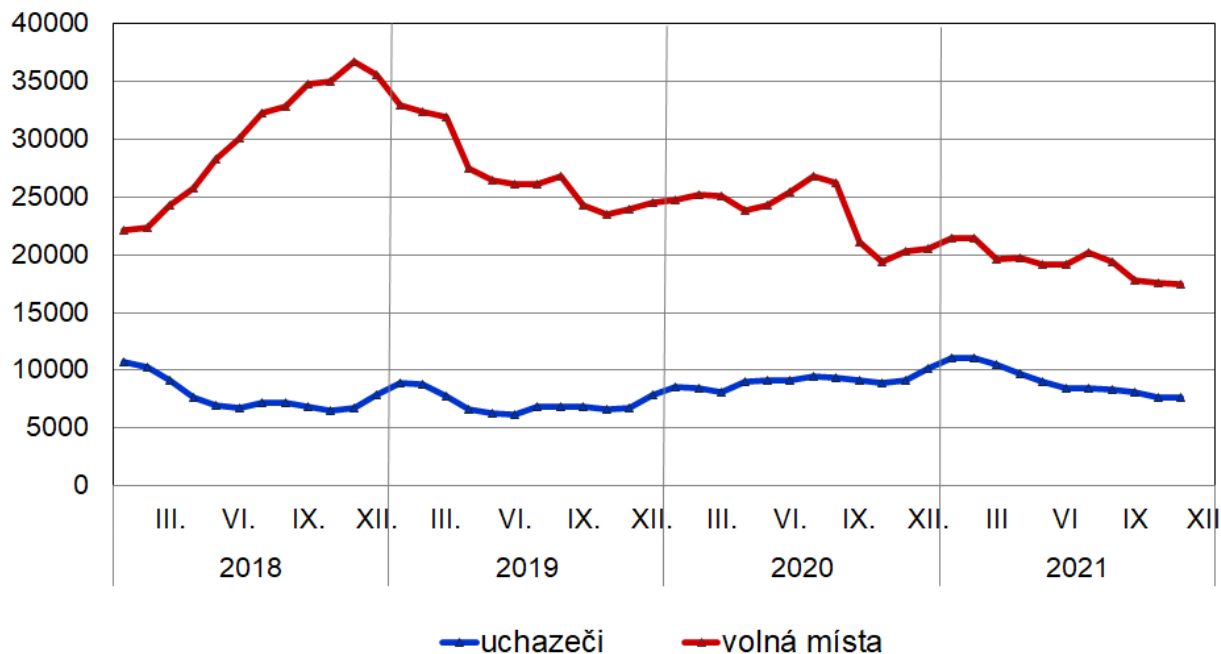
Graf 1: Podíl nezaměstnaných osob v okresech Pardubického kraje a v ČR k 30.11.2021



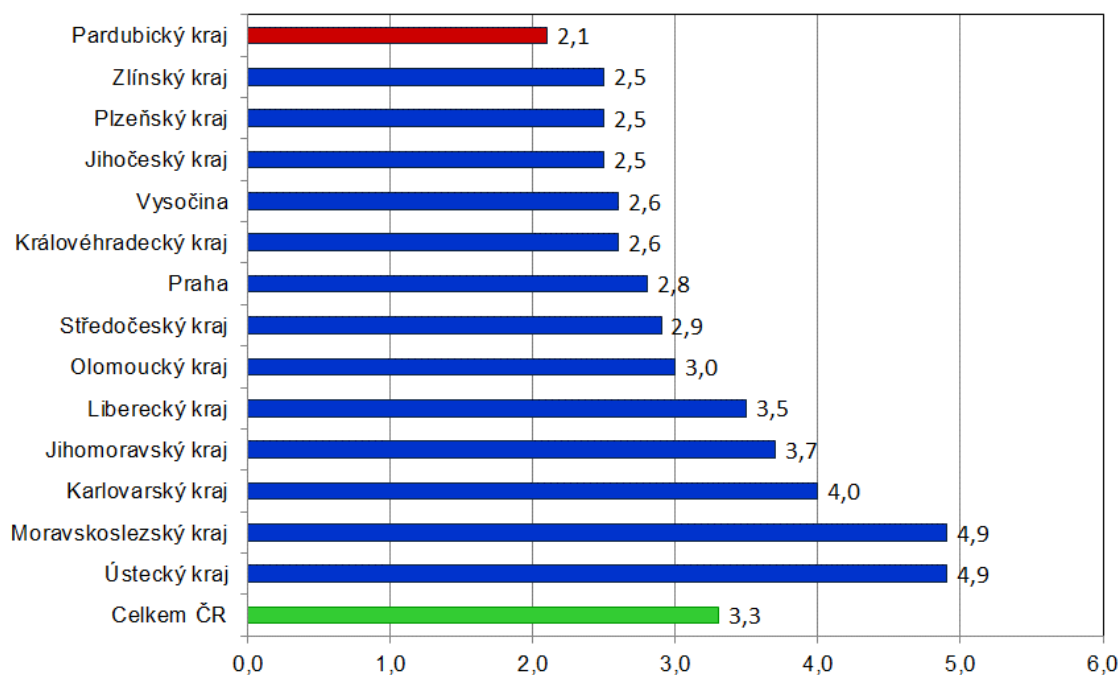
Graf 2: Vývoj podílu nezaměstnaných v Pardubickém kraji v letech 2017 - 2021



Graf 3: Vývoj počtu uchazečů a volných míst v Pardubickém kraji v letech 2018 – 2021



Graf 4: Podíl nezaměstnaných osob v jednotlivých krajích ČR k 30.11.2021 v %







## 5. Setřídění okresů k 30. 11. 2021 (z celorepublikové statistiky)

	PNO v %		meziměs. přírůst./ úbytek nezam. v %		počet uchazečů na 1 VPM	
1	Karviná	8,4	Jeseník	13,2	Karviná	9,9
2	Most	6,2	Jičín	7,5	Most	4,6
3	Chomutov	5,8	Český Krumlov	6,3	Ústí nad Labem	4,4
4	Ostrava-město	5,6	Prachatice	5,4	Bruntál	3,9
5	Bruntál	5,6	Břeclav	4,7	Sokolov	3,6
6	Ústí nad Labem	5,6	Klatovy	4,6	Znojmo	3,3
7	Louny	5,5	Jindřichův Hradec	3,5	Ostrava-město	2,6
8	Sokolov	4,7	Znojmo	2,8	Děčín	2,5
9	Hodonín	4,7	Semily	2,6	Hodonín	2,5
10	Znojmo	4,5	Bruntál	2,0	Opava	2,4
11	Brno-město	4,5	Náchod	1,8	Louny	2,3
12	Děčín	4,5	Písek	1,6	Jeseník	2,2
13	Kladno	4,4	<b>Chrudim</b>	<b>1,2</b>	Přerov	2,0
14	Karlovy Vary	4,3	Hodonín	1,1	Jablonec nad Nisou	1,9
15	Mělník	4,0	Třebíč	1,0	Blansko	1,9
16	Nymburk	3,9	<b>Svitavy</b>	<b>0,3</b>	Frýdek-Místek	1,8
17	Teplice	3,9	Uherské Hradiště	0,2	Třebíč	1,8
18	Liberec	3,9	Vsetín	-0,2	Žďár nad Sázavou	1,7
19	Přerov	3,9	Opava	-0,2	Litoměřice	1,7
20	Český Krumlov	3,8	Blansko	-0,3	Karlovy Vary	1,6
21	Semily	3,7	Rokycany	-0,3	Šumperk	1,6
22	Jeseník	3,7	Trutnov	-0,3	Česká Lípa	1,5
23	Příbram	3,7	Prostějov	-0,4	Teplice	1,5
24	Jablonec nad Nisou	3,7	Kutná Hora	-0,5	Kladno	1,4
25	Kolín	3,6	Šumperk	-0,6	Nový Jičín	1,3
26	Třebíč	3,3	Beroun	-0,7	Trutnov	1,3
27	Náchod	3,3	Rychnov nad Kněžnou	-0,8	Kroměříž	1,2
28	Šumperk	3,3	<b>Pardubice</b>	<b>-0,9</b>	Olomouc	1,2
29	Vsetín	3,2	Jablonec nad Nisou	-1,1	Semily	1,1
30	Beroun	3,2	Plzeň-sever	-1,3	Břeclav	1,1
31	Rokycany	3,1	Jihlava	-1,3	Rakovník	1,1
32	Cheb	3,1	Nový Jičín	-1,3	Náchod	1,0
33	Litoměřice	3,0	Louny	-1,3	Chomutov	1,0
34	Tábor	3,0	Strakonice	-1,4	Havlíčkův Brod	1,0
35	Nový Jičín	3,0	Havlíčkův Brod	-1,4	Liberec	0,9
36	Břeclav	3,0	Žďár nad Sázavou	-1,4	Prostějov	0,9
37	Trutnov	3,0	Litoměřice	-1,4	Vsetín	0,8
38	Rakovník	2,9	Nymburk	-1,6	Nymburk	0,8
39	Frýdek-Místek	2,9	Mladá Boleslav	-1,6	Uherské Hradiště	0,8
40	Žďár nad Sázavou	2,9	Brno-venkov	-1,7	Strakonice	0,8
41	Tachov	2,8	Děčín	-1,7	Vyškov	0,8
42	Domažlice	2,8	<b>Ústí nad Orlicí</b>	<b>-1,8</b>	Brno-venkov	0,7
43	Blansko	2,8	Plzeň-jih	-1,9	Jindřichův Hradec	0,7
44	Praha	2,8	Přerov	-2,1	Kutná Hora	0,7
45	Kutná Hora	2,8	Chomutov	-2,2	Plzeň-sever	0,7
46	Brno-venkov	2,8	Brno-město	-2,3	Hradec Králové	0,7
47	Opava	2,7	Karviná	-2,4	Brno-město	0,7
48	Česká Lípa	2,7	Frýdek-Místek	-2,6	Kolín	0,7
49	Olomouc	2,7	Domažlice	-2,9	Jičín	0,6
50	Plzeň-sever	2,6	Česká Lípa	-2,9	Rokycany	0,6
51	Hradec Králové	2,6	Plzeň-město	-3,0	<b>Chrudim</b>	<b>0,6</b>
52	Havlíčkův Brod	2,5	Příbram	-3,1	České Budějovice	0,6
53	Kroměříž	2,5	Kladno	-3,2	Domažlice	0,6
54	Plzeň-město	2,5	Kroměříž	-3,3	Cheb	0,6
55	Jihlava	2,4	Vyškov	-3,3	Příbram	0,6
56	Uherské Hradiště	2,4	Hradec Králové	-3,3	<b>Svitavy</b>	<b>0,6</b>
57	České Budějovice	2,3	Sokolov	-3,6	Mělník	0,6
58	Klatovy	2,3	Zlín	-3,6	Písek	0,6
59	<b>Chrudim</b>	<b>2,3</b>	Rakovník	-3,6	Zlín	0,5
60	Strakonice	2,2	Olomouc	-3,7	Tábor	0,5
61	Vyškov	2,2	Most	-3,7	Jihlava	0,5
62	Písek	2,1	Ústí nad Labem	-4,1	<b>Ústí nad Orlicí</b>	<b>0,5</b>
63	Plzeň-jih	2,1	Teplice	-4,1	Beroun	0,5
64	Zlín	2,1	Kolín	-4,1	Klatovy	0,4
65	<b>Pardubice</b>	<b>2,1</b>	Karlovy Vary	-4,2	Rychnov nad Kněžnou	0,4
66	<b>Svitavy</b>	<b>2,1</b>	Tábor	-4,2	Benešov	0,4
67	Prachatice	2,1	Tachov	-4,5	Prachatice	0,4
68	Prostějov	2,1	Liberec	-4,8	Praha-západ	0,4
69	Mladá Boleslav	2,0	Ostrava-město	-4,9	Plzeň-město	0,4
70	<b>Ústí nad Orlicí</b>	<b>2,0</b>	Pelhřimov	-5,1	Český Krumlov	0,4
71	Jičín	2,0	Praha-východ	-5,1	<b>Pardubice</b>	<b>0,3</b>
72	Jindřichův Hradec	1,8	Cheb	-5,2	Plzeň-jih	0,3
73	Praha-západ	1,8	Mělník	-5,3	Praha	0,3
74	Rychnov nad Kněžnou	1,6	Praha-západ	-5,7	Pelhřimov	0,3
75	Benešov	1,6	Praha	-6,1	Mladá Boleslav	0,2
76	Pelhřimov	1,6	Benešov	-6,4	Tachov	0,1
77	Praha-východ	1,3	České Budějovice	-6,7	Praha-východ	0,1
	Celkem ČR	3,3	Celkem ČR	-2,4	Celkem ČR	0,7