



# Úřad práce ČR

Krajská pobočka Úřadu práce ČR v Olomouci

## Měsíční statistická zpráva

**10/2021**

Zprávu předkládá:

**Mgr. Jana Litvíková**

vedoucí Oddělení zaměstnanosti KrP ÚP ČR v Olomouci

<https://www.uradprace.cz/web/cz/statistiky-olk>

**Olomouc 2021**



## Informace o nezaměstnanosti v Olomouckém kraji k 31. 10. 2021

*V říjnu poklesl celkový počet uchazečů o zaměstnání na 13 161, počet hlášených volných pracovních míst vzrostl na 9 545 a podíl nezaměstnaných osob poklesl na 3,0 %.*

K 31.10. 2021 evidoval ÚP ČR (ÚP ČR), Krajská pobočka v Olomouci, celkem 13 161 uchazečů o zaměstnání. Jejich počet byl o 617 nižší než na konci předchozího měsíce, ve srovnání se stejným obdobím minulého roku je nižší o 2 094 osob. Z tohoto počtu bylo 12 076 dosažitelných uchazečů o zaměstnání ve věku 15–64 let. Bylo to o 639 méně než na konci předchozího měsíce. Ve srovnání se stejným obdobím minulého roku byl jejich počet nižší o 2 216.

V průběhu měsíce bylo nově zaevidováno 1 760 osob. Ve srovnání s minulým měsícem to bylo méně o 810 osob a v porovnání se stejným obdobím předchozího roku méně o 401 osob.

Z evidence během měsíce odešlo celkem 2 377 uchazečů (ukončená evidence, vyřazení uchazeči). Bylo to o 633 osob méně než v předchozím měsíci a o 23 osob více než ve stejném měsíci minulého roku. Do zaměstnání z nich ve sledovaném měsíci nastoupilo 1 500, tj. o 522 méně než v předchozím měsíci a o 109 méně než ve stejném měsíci minulého roku. Dále 357 uchazečů o zaměstnání bylo umístěno prostřednictvím úřadu práce, tj. o 78 méně než v předchozím měsíci a o 25 více než ve stejném období minulého roku; 877 uchazečů bylo vyřazeno bez umístění.

Vývoj nezaměstnanosti v jednotlivých okresech Olomouckého kraje byl podobný – ve všech došlo k poklesu nezaměstnanosti. Nejvíce se počet nezaměstnaných snížil v okrese Olomouc (o 310 osob), což byl zároveň i největší procentuální pokles (o 6,5 %).

Ke konci měsíce bylo evidováno na ÚP ČR, Krajské pobočce v Olomouci, 7 027 žen. Jejich podíl na celkovém počtu uchazečů činil 53 %. V evidenci bylo 2 275 osob se zdravotním postižením, což představovalo 17 % z celkového počtu nezaměstnaných.

Ke konci tohoto měsíce bylo evidováno 841 absolventů škol všech stupňů vzdělání a mladistvých, jejich počet poklesl ve srovnání s předchozím měsícem o 134 osob a ve srovnání se stejným měsícem minulého roku byl nižší o 121 osob. Na celkové nezaměstnanosti se podíleli 6 %.



Podporu v nezaměstnanosti pobíralo 4 034 uchazečů o zaměstnání, tj. 31 % všech uchazečů vedených v evidenci.

Podíl nezaměstnaných osob, tj. počet dosažitelných uchazečů o zaměstnání ve věku 15-64 let k obyvatelstvu stejného věku, k 31. 10. 2021 meziměsíčně poklesl na 3 % (což je o 0,4 p. b. nižší hodnota než v celé ČR).

Podíl nezaměstnaných osob vyšší než je republiková hodnota vykázal pouze jeden okres – Přerov. Naopak nejnižší PNO byl zaznamenán v okrese Prostějov (2,1 %).

Podíl nezaměstnaných žen poklesl na 3,3 %, podíl nezaměstnaných mužů poklesl na 2,8 %.

Olomoucký kraj evidoval k 31. 10. 2021 celkem 9 545 volných pracovních míst. Jejich počet byl o 150 vyšší než v předchozím měsíci a o 1 827 vyšší než ve stejném měsíci minulého roku. Na jedno volné pracovní místo připadalo v průměru 1,4 uchazeče, z toho nejvíce v okrese Přerov (2,0), naopak nejméně v okrese Prostějov (pouze 0,8 uchazeče o zaměstnání na jedno volné místo, čili počet volných pracovních míst v tomto okrese je vyšší než počet nezaměstnaných). Z celkového počtu nahlášených volných míst bylo 769 vhodných pro osoby se zdravotním postižením (OZP), na jedno volné pracovní místo připadaly 3 OZP. Volných pracovních míst pro absolventy a mladistvé bylo registrováno 2 335, na jedno volné místo připadalo 0,4 uchazečů této kategorie. Z celkového počtu volných pracovních míst bylo 4 504 míst bez příznaku „pro cizince“. Na dalších 5 041 pozic pak mohli zaměstnavatelé přijímat také pracovníky ze zahraničí.

V rámci aktivní politiky zaměstnanosti (APZ) bylo od počátku roku prostřednictvím příspěvků APZ podpořeno 1 879 osob, z toho bylo do rekvalifikačních kurzů zařazeno 364 osob.

Informace o vývoji nezaměstnanosti v ČR v elektronické formě jsou zveřejněny na internetové adrese <https://www.mpsv.cz/web/cz/statistiky-trhu-prace>.



## 1. Základní charakteristika vývoje nezaměstnanosti a volných pracovních míst v Olomouckém kraji

Tabulka č. 1 - Vývoj nezaměstnanosti

ukazatel (celkový počet)		stav k		
		31.10.2020	30.9.2021	31.10.2021
evidovaní uchazeči o zaměstnání		15 255	13 778	<b>13 161</b>
z toho	ženy	7 761	7 329	<b>7 027</b>
	absolventi a mladiství	962	975	<b>841</b>
	uchazeči se zdravotním postižením	2 353	2 334	<b>2 275</b>
uchazeči s nárokem na PvN		4 740	4 233	<b>4 034</b>
podíl nezaměstnaných osob v %		3,6	3,2	<b>3,0</b>
volná pracovní místa		7 718	9 395	<b>9 545</b>
počet uchazečů na 1 volné pracovní místo		2	1,5	<b>1,4</b>

Tabulka č. 2 - Tok nezaměstnanosti

ukazatel	počet uchazečů ve sledovaném měsíci		
	říjen 2020	září 2021	říjen 2021
nově evidovaní uchazeči o zaměstnání	2 161	2 570	<b>1 760</b>
uchazeči s ukončenou evidencí a vyřazení	2 354	3 010	<b>2 377</b>
- z toho umístění celkem	1 609	2 022	<b>1 500</b>
- z toho umístění úřadem práce	332	435	<b>357</b>

Tabulka č. 3 – Nezaměstnanost v okresech k 31. 10. 2021

okres	počet nezaměstnaných		volná pracovní místa	počet uchazečů na 1 VPM	podíl nezaměstnaných osob [%]
	celkem	z toho ženy			
Jeseník	929	485	458	2,0	3,2
Olomouc	4 457	2 278	3 771	1,2	2,8
Prostějov	1 616	932	1 936	0,8	2,1
Přerov	3 458	1 921	1 703	2,0	4,0
Šumperk	2 701	1 411	1 677	1,6	3,3
<b>Olomoucký kraj</b>	<b>13 161</b>	<b>7 027</b>	<b>9 545</b>	<b>1,4</b>	<b>3,0</b>
<b>Česká republika</b>	<b>251 689</b>	<b>133 147</b>	<b>352 454</b>	<b>0,7</b>	<b>3,4</b>



## 2. Vybrané nástroje aktivní politiky zaměstnanosti v Olomouckém kraji

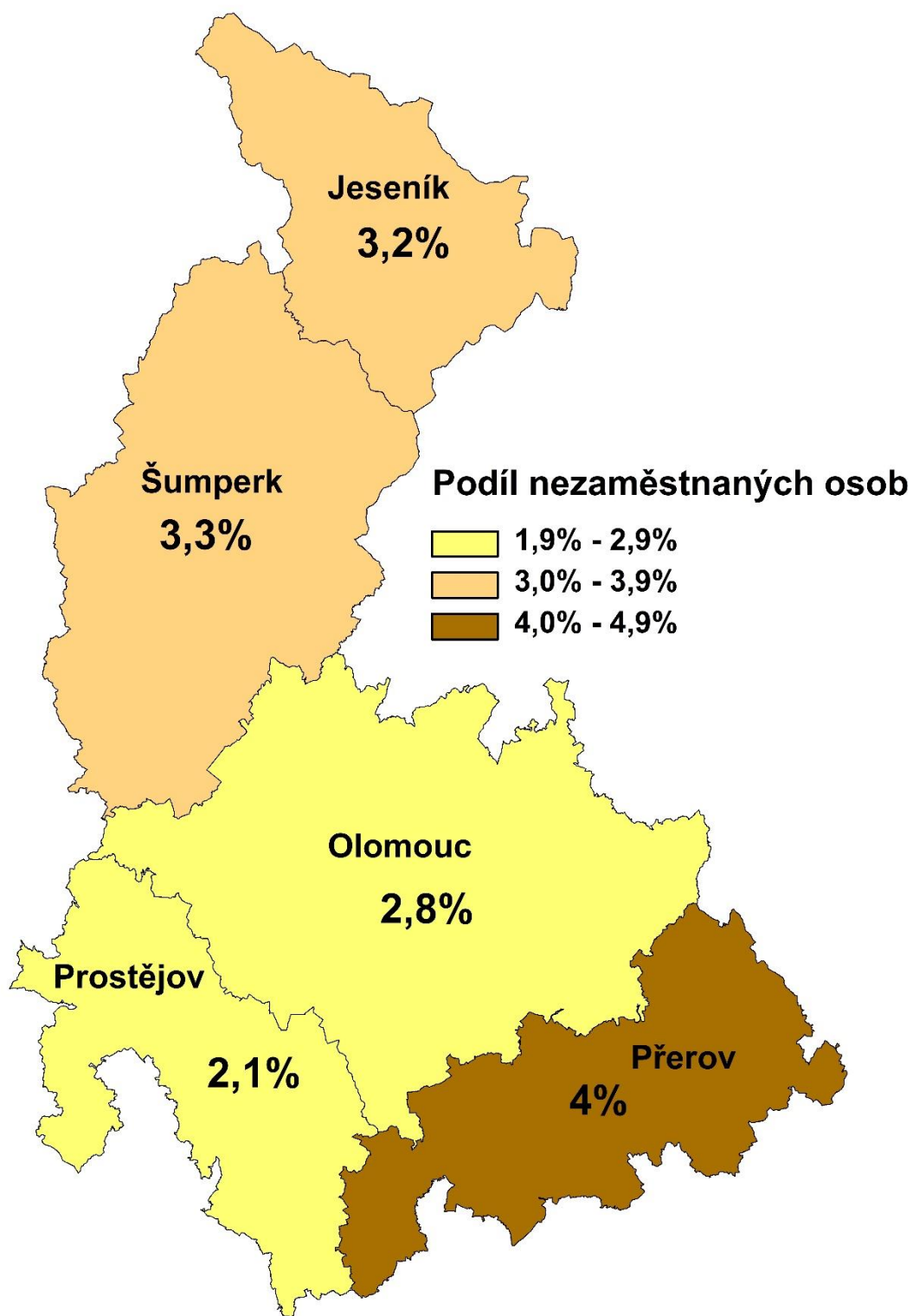
Tabulka č. 4 – Osoby podpořené v rámci APZ a rekvalifikace uchazečů a zájemců o zaměstnání

ukazatel (celkový počet)	stav k		celkem od počátku roku do	
	31.10.2020	31.10.2021	31.10.2020	31.10.2021
<b>osoby podpořené v rámci APZ</b>				
veřejně prospěšné práce (VPP)	232	<b>473</b>	303	<b>611</b>
veřejně prospěšné práce (VPP) - ESF <sup>1)</sup>	226	<b>125</b>	256	<b>150</b>
společensky účelná prac. místa (SÚPM)	10	<b>102</b>	11	<b>111</b>
společensky účelná prac. místa (SÚPM)-ESF <sup>1)</sup>	155	<b>251</b>	151	<b>270</b>
SÚPM - samostatně výděleč. činnost (SVČ)	42	<b>55</b>	20	<b>44</b>
SÚPM - samostatně výděleč. činnost (SVČ)-ESF <sup>1)</sup>	0	<b>0</b>	0	<b>1</b>
zřízení pracovního místa pro OZP (bez SVČ)	72	<b>92</b>	56	<b>49</b>
zřízení pracovního místa pro OZP - SVČ	0	<b>0</b>	0	<b>0</b>
vytvořená pracovní místa (NIP) <sup>1)</sup>	0	<b>3</b>	0	<b>79</b>
ostatní nástroje APZ	83	<b>159</b>	132	<b>200</b>
<b>uchazeči a zájemci zařazení do rekvalifikací</b>				
uchazeči a zájemci zařazení do rekvalifikací - ESF <sup>1)</sup>	0	<b>1</b>	134	<b>48</b>
uchazeči a zájemci, kteří zahájili zvolenou rekvalifikaci	0	<b>0</b>	0	<b>0</b>
uchazeči a zájemci, kteří zahájili zvolenou rekvalifikaci - ESF <sup>1)</sup>	41	<b>63</b>	210	<b>316</b>
<b>osoby podpořené v rámci APZ celkem</b>	<b>861</b>	<b>1 324</b>	<b>1 280</b>	<b>1 879</b>

1) financováno převážně z Evropského sociálního fondu

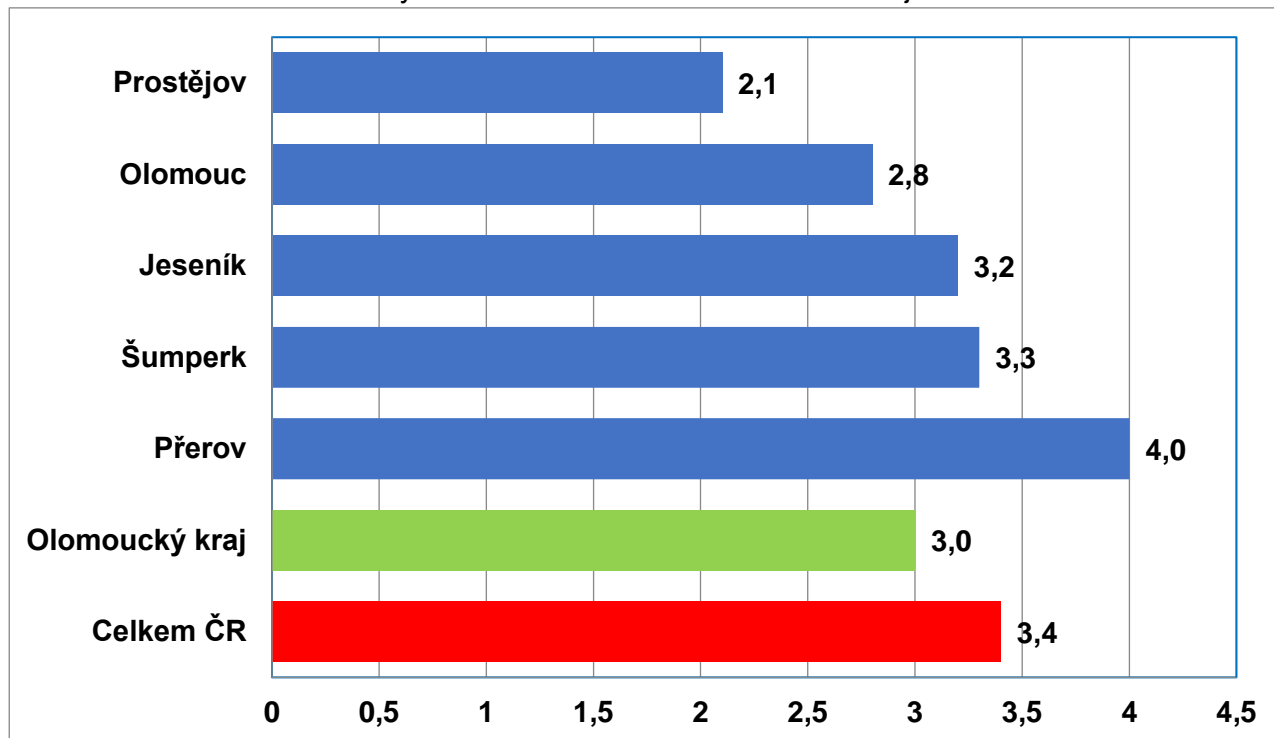
Podrobnější statistické údaje o nástrojích APZ naleznete na stránkách Jednotného portálového řešení práce a sociálních věcí, v měsíčních statistikách na <https://www.mpsv.cz/web/cz/mesicni>.

### 3. MAPA – ArcView - Podíl nezaměstnaných v okresech kraje (mapa kraje)

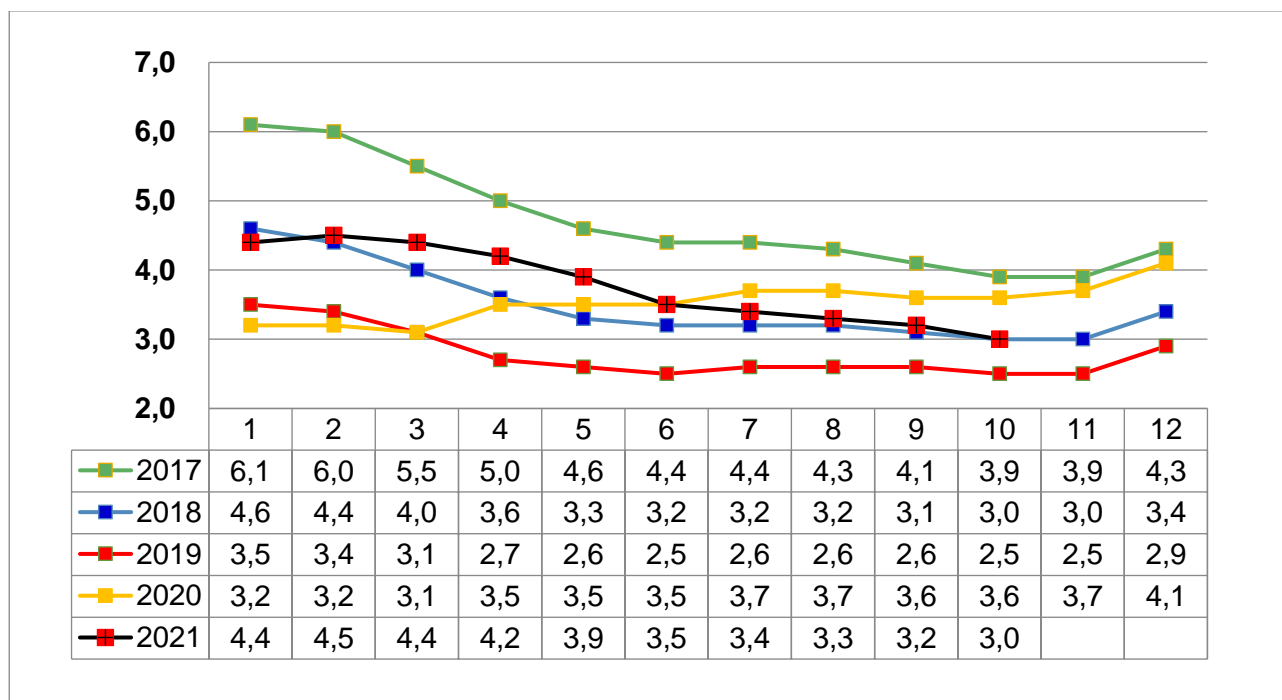


#### 4. GRAFY

Graf č. 1 - Podíl nezaměstnaných osob v okresech Olomouckého kraje a v ČR k 31. 10. 2021

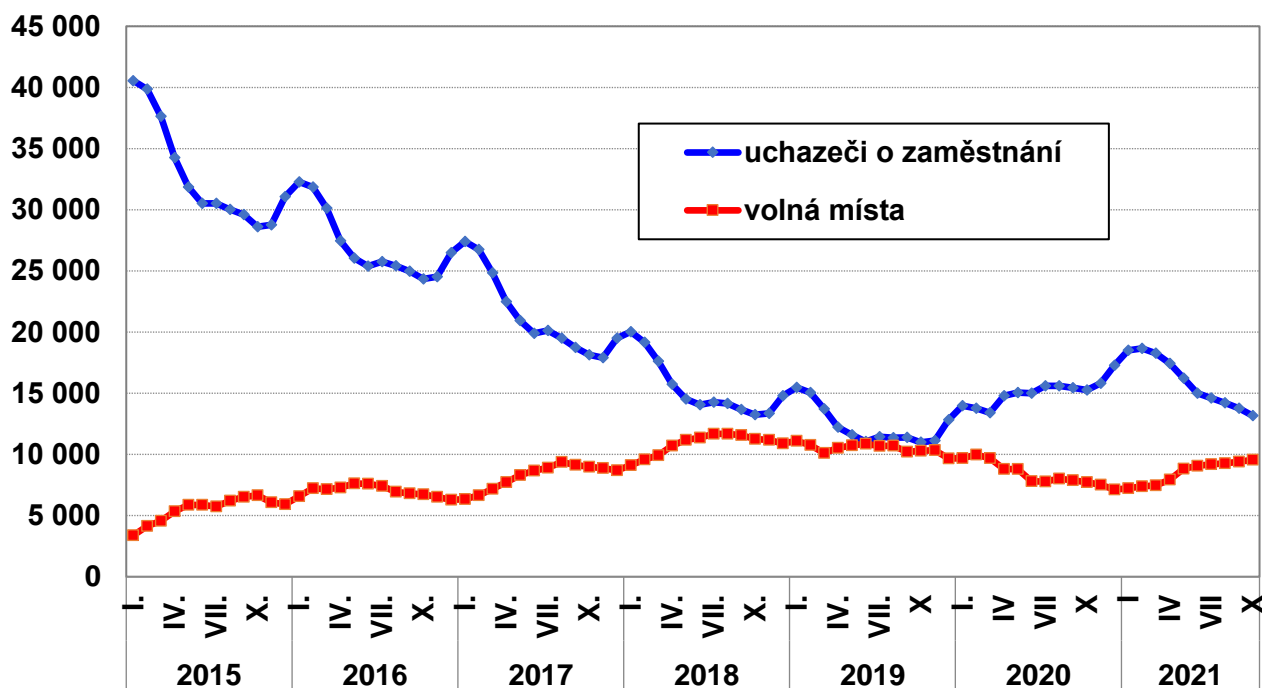


Graf č. 2 - Vývoj podílu nezaměstnaných v Olomouckém kraji v letech 2017 – 2021 v %

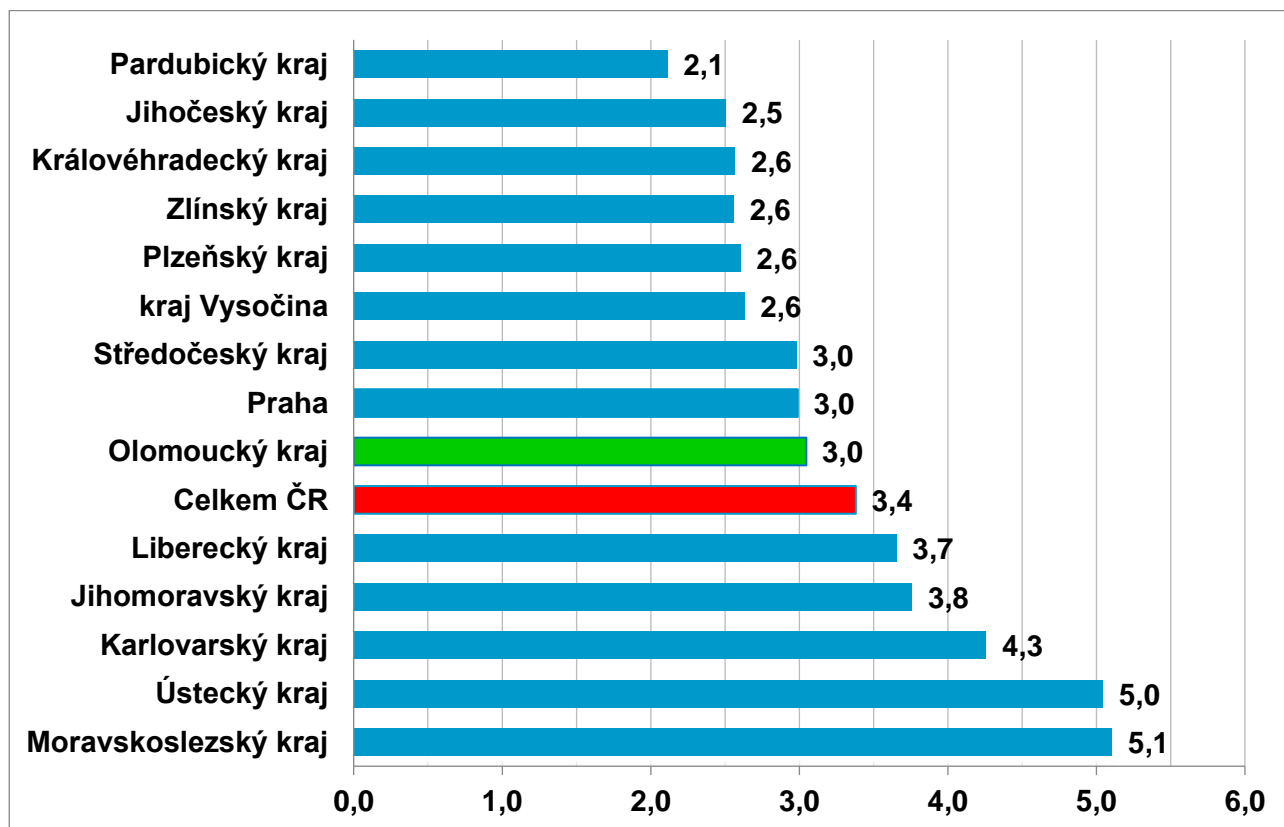




Graf č. 3 - Vývoj počtu uchazečů a volných míst v Olomouckém kraji v letech 2015 – 2021



Graf č. 4 - Podíl nezaměstnaných osob v jednotlivých krajích ČR k 31. 10. 2021 v %







## 4. Tabulka seříděných okresů k 31. 10. 2021 (z celorepublikové statistiky)

		PNO v %		meziměs. přírůst./ úbytek nezam. v %		počet uchazečů na 1 VPM
1	Karviná	8,6	Jičín	0,2	Karviná	10,5
2	Most	6,4	Jindřichův Hradec	0,2	Most	4,8
3	Ostrava-město	6,0	Písek	-0,7	Ústí nad Labem	4,0
4	Chomutov	5,9	Česká Lípa	-0,8	Bruntál	3,9
5	Ústí nad Labem	5,9	Jeseník	-1,0	Sokolov	3,9
6	Louny	5,6	Louny	-1,3	Znojmo	2,8
7	Bruntál	5,5	Bruntál	-1,8	Ostrava-město	2,6
8	Sokolov	5,0	Karviná	-2,1	Hodonín	2,5
9	Hodonín	4,7	Chomutov	-2,2	Děčín	2,5
10	Brno-město	4,6	Znojmo	-2,2	Louny	2,3
11	Kladno	4,6	Semily	-2,2	Opava	2,2
12	Děčín	4,6	Mladá Boleslav	-2,3	Blansko	2,1
13	Karlovy Vary	4,5	Mělník	-2,3	Přerov	2,0
14	Znojmo	4,4	Šumperk	-2,4	Jeseník	2,0
15	Mělník	4,3	Ústí nad Labem	-2,5	Jablonec nad Nisou	1,9
16	Teplice	4,1	Uherské Hradiště	-2,5	Frýdek-Místek	1,8
17	Liberec	4,1	Jablonec nad Nisou	-2,5	Třebíč	1,7
18	Nymburk	4,0	Prostějov	-2,5	Litoměřice	1,7
19	Přerov	4,0	Pižeň-sever	-2,6	Karlovy Vary	1,6
20	Příbram	3,8	Trutnov	-2,6	Šumperk	1,6
21	Kolín	3,8	Pižeň-jih	-2,6	Žďár nad Sázavou	1,6
22	Jablonec nad Nisou	3,8	Strakonice	-2,6	Teplice	1,5
23	Semily	3,6	Litoměřice	-2,7	Kladno	1,5
24	Český Krumlov	3,6	Hodonín	-2,9	Česká Lípa	1,5
25	Šumperk	3,3	Kladno	-2,9	Kroměříž	1,3
26	Cheb	3,3	Opava	-3,0	Nový Jičín	1,3
27	Třebíč	3,2	Břeclav	-3,1	Trutnov	1,3
28	Jeseník	3,2	Blansko	-3,1	Olomouc	1,2
29	Beroun	3,2	Kolín	-3,4	Semily	1,1
30	Vsetín	3,2	Frýdek-Místek	-3,4	Rakovník	1,1
31	Náchod	3,2	Chrudim	-3,4	Břeclav	1,0
32	Rokycany	3,1	Prachatice	-3,4	Náchod	1,0
33	Tábor	3,1	Rakovník	-3,4	Havlíčkův Brod	1,0
34	Litoměřice	3,1	České Budějovice	-3,4	Liberec	0,9
35	Nový Jičín	3,1	Pižeň-město	-3,5	Chomutov	0,9
36	Rakovník	3,0	Brno-město	-3,6	Strakonice	0,9
37	Tachov	3,0	Liberec	-3,6	Vsetín	0,8
38	Praha	3,0	Tachov	-3,6	Prostějov	0,8
39	Frýdek-Místek	3,0	Český Krumlov	-3,6	Nymburk	0,8
40	Trutnov	3,0	Svitavy	-3,7	Pižeň-sever	0,8
41	Domažlice	2,9	Příbram	-3,7	Vyškov	0,8
42	Žďár nad Sázavou	2,9	Náchod	-3,8	Uherské Hradiště	0,8
43	Blansko	2,9	Nymburk	-4,0	Brno-venkov	0,7
44	Břeclav	2,9	Brno-venkov	-4,0	Kutná Hora	0,7
45	Česká Lípa	2,8	Tábor	-4,1	České Budějovice	0,7
46	Brno-venkov	2,8	Nový Jičín	-4,2	Jindřichův Hradec	0,7
47	Olomouc	2,8	Sokolov	-4,2	Hradec Králové	0,7
48	Kutná Hora	2,8	Jihlava	-4,3	Kolín	0,7
49	Opava	2,7	Ostrava-město	-4,3	Brno-město	0,7
50	Hradec Králové	2,7	Žďár nad Sázavou	-4,5	Cheb	0,6
51	Pižeň-sever	2,7	Havlíčkův Brod	-4,5	Mělník	0,6
52	České Budějovice	2,6	Beroun	-4,6	Rokycany	0,6
53	Havlíčkův Brod	2,5	Děčín	-4,7	Jičín	0,6
54	Kroměříž	2,5	Teplice	-4,7	Příbram	0,6
55	Pižeň-město	2,5	Karlovy Vary	-4,9	Chrudim	0,6
56	Jihlava	2,4	Hradec Králové	-5,0	Písek	0,6
57	Uherské Hradiště	2,4	Rokycany	-5,0	Zlín	0,6
58	Strakonice	2,3	Most	-5,0	Tábor	0,6
59	Vyškov	2,3	Pardubice	-5,0	Domažlice	0,6
60	Chrudim	2,2	Přerov	-5,2	Svitavy	0,5
61	Klatovy	2,2	Kroměříž	-5,2	Jihlava	0,5
62	Zlín	2,2	Vsetín	-5,4	Beroun	0,5
63	Pižeň-jih	2,2	Třebíč	-5,5	Ústí nad Orlicí	0,5
64	Prostějov	2,1	Kutná Hora	-5,6	Pižeň-město	0,5
65	Pardubice	2,1	Praha	-5,6	Benešov	0,4
66	Svitavy	2,1	Vyškov	-5,9	Rychnov nad Kněžnou	0,4
67	Písek	2,1	Benešov	-6,1	Prachatice	0,4
68	Mladá Boleslav	2,1	Rychnov nad Kněžnou	-6,1	Klatovy	0,4
69	Ústí nad Orlicí	2,0	Klatovy	-6,4	Praha-západ	0,3
70	Prachatice	1,9	Cheb	-6,5	Český Krumlov	0,3
71	Praha-západ	1,9	Olomouc	-6,5	Pardubice	0,3
72	Jičín	1,8	Praha-západ	-6,7	Pižeň-jih	0,3
73	Benešov	1,7	Ústí nad Orlicí	-6,7	Praha	0,3
74	Jindřichův Hradec	1,7	Praha-východ	-7,6	Pelhřimov	0,3
75	Pelhřimov	1,7	Zlín	-7,9	Mladá Boleslav	0,2
76	Rychnov nad Kněžnou	1,6	Domažlice	-8,2	Tachov	0,1
77	Praha-východ	1,4	Pelhřimov	-8,6	Praha-východ	0,1
	Celkem ČR	3,4	Celkem ČR	-4,0	Celkem ČR	0,7