



# Úřad práce ČR

Krajská pobočka Úřadu práce ČR v Olomouci

## Měsíční statistická zpráva

**11/2021**

Zprávu předkládá:

**Mgr. Jana Litvíková**

vedoucí Oddělení zaměstnanosti KrP ÚP ČR v Olomouci

<https://www.uradprace.cz/web/cz/statistiky-olk>

**Olomouc 2021**



## Informace o nezaměstnanosti v Olomouckém kraji k 30. 11. 2021

*V listopadu poklesl celkový počet uchazečů o zaměstnání na 13 026, počet hlášených volných pracovních míst poklesl na 9 471 a podíl nezaměstnaných osob setrval na 3 %.*

K 30. 11. 2021 evidoval Úřad práce ČR (ÚP ČR), Krajská pobočka v Olomouci, celkem 13 026 uchazečů o zaměstnání. Jejich počet byl o 135 nižší než na konci předchozího měsíce, ve srovnání se stejným obdobím minulého roku je nižší o 2 771 osob. Z tohoto počtu bylo 11 840 dosažitelných uchazečů o zaměstnání ve věku 15–64 let. Bylo to o 236 méně než na konci předchozího měsíce. Ve srovnání se stejným obdobím minulého roku byl jejich počet nižší o 3 073.

V průběhu měsíce bylo nově zaevidováno 2 066 osob. Ve srovnání s minulým měsícem to bylo více o 306 osob a v porovnání se stejným obdobím předchozího roku méně o 302 osob.

Z evidence během měsíce odešlo celkem 2 201 uchazečů (ukončená evidence, vyřazení uchazeči). Bylo to o 176 osob méně než v předchozím měsíci a o 375 osob více než ve stejném měsíci minulého roku. Do zaměstnání z nich ve sledovaném měsíci nastoupilo 1 376, tj. o 124 méně než v předchozím měsíci a o 148 více než ve stejném měsíci minulého roku. Dále 301 uchazečů o zaměstnání bylo umístěno prostřednictvím úřadu práce tj. o 56 méně než v předchozím měsíci a o 65 více ve stejném období minulého roku; 825 uchazečů bylo vyřazeno bez umístění.

Vývoj nezaměstnanosti byl ve většině okresů Olomouckého kraje podobný – nezaměstnanost tam klesla. Jedinou výjimkou byl okres Jeseník, kde se počet uchazečů o zaměstnání meziměsíčně zvýšil o 123 osob, tj. 13 % (jedná se o nejvyšší procentuální nárůst nezaměstnanosti v celé ČR). Naopak nejvíce se počet nezaměstnaných snížil v okrese Olomouc (o 164 osob), což byl zároveň i největší procentuální pokles v Olomouckém kraji (o 3,7 %).

Ke konci měsíce bylo evidováno na ÚP ČR, Krajské pobočce v Olomouci, 6 842 žen. Jejich podíl na celkovém počtu uchazečů činil 53 %. V evidenci bylo 2 270 osob se zdravotním postižením, což představovalo 17 % z celkového počtu nezaměstnaných.



Ke konci tohoto měsíce bylo evidováno 753 absolventů škol všech stupňů vzdělání a mladistvých, jejich počet poklesl ve srovnání s předchozím měsícem o 88 osob a ve srovnání se stejným měsícem minulého roku byl nižší o 198 osob. Na celkové nezaměstnanosti se podíleli 6 %.

Podporu v nezaměstnanosti pobíralo 4 082 uchazečů o zaměstnání, tj. 31 % všech uchazečů vedených v evidenci.

Podíl nezaměstnaných osob, tj. počet dosažitelných uchazečů o zaměstnání ve věku 15-64 let k obyvatelstvu stejného věku, k 30. 11. 2021 meziměsíčně setrval na 3 % (což je o 0,3 p. b. nižší hodnota než v celé ČR).

Podíl nezaměstnaných osob vyšší než je republiková hodnota vykázaly dva okresy – Přerov a nově i Jeseník. Naopak nejnižší PNO byl zaznamenán v okrese Prostějov (2,1 %).

Podíl nezaměstnaných žen poklesl na 3,2 %, podíl nezaměstnaných mužů stagnoval na říjnové hodnotě 2,8 %.

Olomoucký kraj evidoval k 30. 11. 2021 celkem 9 471 volných pracovních míst. Jejich počet byl o 74 nižší než v předchozím měsíci a o 1 968 vyšší než ve stejném měsíci minulého roku. Na jedno volné pracovní místo připadalo v průměru 1,4 uchazeče, z toho nejvíce v okrese Jeseník (2,2), naopak nejméně v okrese Prostějov (pouze 0,9 uchazeče o zaměstnání na jedno volné místo, čili počet volných pracovních míst v tomto okrese je vyšší než počet nezaměstnaných). Z celkového počtu nahlášených volných míst bylo 713 vhodných pro osoby se zdravotním postižením (OZP), na jedno volné pracovní místo připadaly 3 OZP. Volných pracovních míst pro absolventy a mladistvé bylo registrováno 2 198, na jedno volné místo připadalo 0,3 uchazečů této kategorie. Z celkového počtu volných pracovních míst bylo 4 299 míst bez příznaku „pro cizince“. Na dalších 5 172 pozic pak mohli zaměstnavatelé přijímat také pracovníky ze zahraničí.

V rámci aktivní politiky zaměstnanosti (APZ) bylo od počátku roku prostřednictvím příspěvků APZ podpořeno 2 023 osob, z toho bylo do rekvalifikačních kurzů zařazeno 406 osob.

Informace o vývoji nezaměstnanosti v ČR v elektronické formě jsou zveřejněny na internetové adrese <https://www.mpsv.cz/web/cz/statistiky-trhu-prace>.



## 1. Základní charakteristika vývoje nezaměstnanosti a volných pracovních míst v Olomouckém kraji

Tabulka č. 1 - Vývoj nezaměstnanosti

| ukazatel (celkový počet)                 |                                   | stav k     |            |               |
|--|-----------------------------------|------------|------------|---------------|
|  |                                   | 30.11.2020 | 31.10.2021 | 30.11.2021    |
| evidovaní uchazeči o zaměstnání          |                                   | 15 797     | 13 161     | <b>13 026</b> |
| z toho                                   | ženy                              | 8 062      | 7 027      | <b>6 842</b>  |
|  | absolventi a mladiství            | 951        | 841        | <b>753</b>    |
|  | uchazeči se zdravotním postižením | 2 390      | 2 275      | <b>2 270</b>  |
| uchazeči s nárokem na PvN                |                                   | 5 055      | 4 034      | <b>4 082</b>  |
| podíl nezaměstnaných osob v %            |                                   | 3,7        | 3          | <b>3,0</b>    |
| volná pracovní místa                     |                                   | 7 503      | 9 545      | <b>9 471</b>  |
| počet uchazečů na 1 volné pracovní místo |                                   | 2,1        | 1,4        | <b>1,4</b>    |

Tabulka č. 2 - Tok nezaměstnanosti

| ukazatel                                 | počet uchazečů ve sledovaném měsíci |            |               |
|--|-------------------------------------|------------|---------------|
|  | listopad 2020                       | říjen 2021 | listopad 2021 |
| nově evidovaní uchazeči o zaměstnání     | 2 368                               | 1 760      | <b>2 066</b>  |
| uchazeči s ukončenou evidencí a vyřazení | 1 826                               | 2 377      | <b>2 201</b>  |
| - z toho umístění celkem                 | 1 228                               | 1 500      | <b>1 376</b>  |
| - z toho umístění úřadem práce           | 236                                 | 357        | <b>301</b>    |

Tabulka č. 3 – Nezaměstnanost v okresech k 30. 11. 2021

| okres                  | počet nezaměstnaných |                | volná pracovní místa | počet uchazečů na 1 VPM | podíl nezaměstnaných osob [%] |
|------------------------|----------------------|----------------|----------------------|-------------------------|-------------------------------|
|                        | celkem               | z toho ženy    |                      |                         |                               |
| Jeseník                | 1 052                | 542            | 488                  | 2,2                     | 3,7                           |
| Olomouc                | 4 293                | 2 181          | 3 726                | 1,2                     | 2,7                           |
| Prostějov              | 1 609                | 914            | 1 841                | 0,9                     | 2,1                           |
| Přerov                 | 3 387                | 1 830          | 1 707                | 2,0                     | 3,9                           |
| Šumperk                | 2 685                | 1 375          | 1 709                | 1,6                     | 3,3                           |
| <b>Olomoucký kraj</b>  | <b>13 026</b>        | <b>6 842</b>   | <b>9 471</b>         | <b>1,4</b>              | <b>3,0</b>                    |
| <b>Česká republika</b> | <b>245 549</b>       | <b>129 412</b> | <b>344 840</b>       | <b>0,7</b>              | <b>3,3</b>                    |



## 2. Vybrané nástroje aktivní politiky zaměstnanosti v Olomouckém kraji

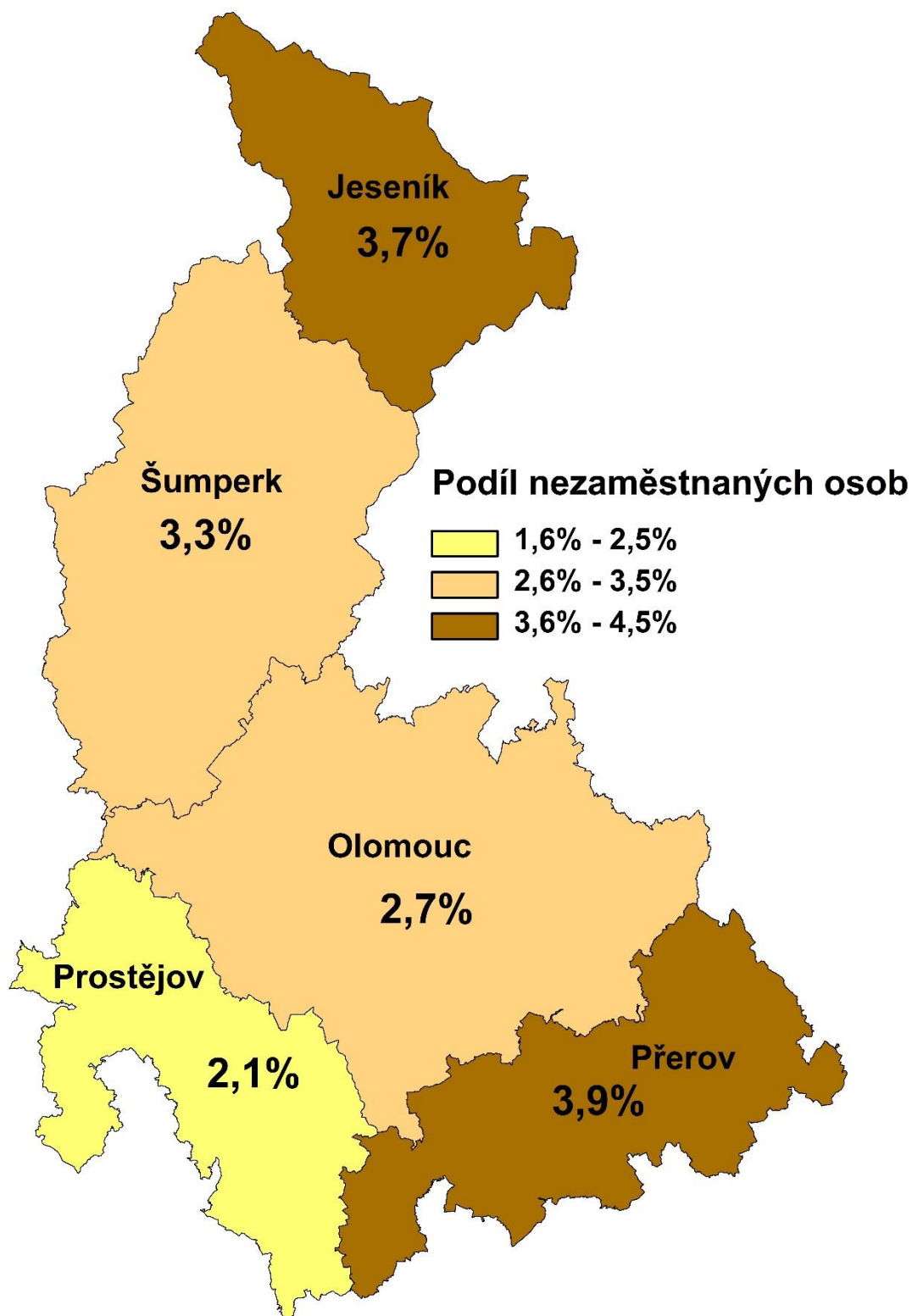
Tabulka č. 4 – Osoby podpořené v rámci APZ a rekvalifikace uchazečů a zájemců o zaměstnání

| ukazatel (celkový počet)  | stav k       |            | celkem od počátku roku do |            |
|---|--------------|------------|---------------------------|------------|
|   | 30.11.2020   | 30.11.2021 | 30.11.2020                | 30.11.2021 |
| <b>osoby podpořené v rámci APZ</b>  |              |            |                           |            |
| veřejně prospěšné práce (VPP)   | 146          | <b>371</b> | 306                       | <b>618</b> |
| veřejně prospěšné práce (VPP) - ESF <sup>1)</sup>                             | 217          | <b>94</b>  | 266                       | <b>151</b> |
| společensky účelná prac. místa (SÚPM)   | 12           | <b>114</b> | 13                        | <b>128</b> |
| společensky účelná prac. místa (SÚPM)-ESF <sup>1)</sup>                       | 148          | <b>249</b> | 165                       | <b>294</b> |
| SÚPM - samostatně výděleč. činnost (SVČ)                                      | 41           | <b>59</b>  | 23                        | <b>53</b>  |
| SÚPM - samostatně výděleč. činnost (SVČ)-ESF <sup>1)</sup>                    | 0            | <b>0</b>   | 0                         | <b>1</b>   |
| zřízení pracovního místa pro OZP (bez SVČ)                                    | 70           | <b>103</b> | 62                        | <b>63</b>  |
| zřízení pracovního místa pro OZP - SVČ  | 0            | <b>0</b>   | 0                         | <b>0</b>   |
| vytvořená pracovní místa (NIP) <sup>1)</sup>                                  | 0            | <b>3</b>   | 0                         | <b>93</b>  |
| ostatní nástroje APZ  | 77           | <b>170</b> | 137                       | <b>216</b> |
| <b>osoby podpořené v rámci APZ celkem</b>                                     |              |            |                           |            |
| 730   | <b>1 216</b> | 1 330      | <b>2 023</b>              |            |
| uchazeči a zájemci zařazení do rekvalifikací                                  | 0            | <b>1</b>   | 7                         | <b>1</b>   |
| uchazeči a zájemci zařazení do rekvalifikací - ESF <sup>1)</sup>              | 0            | <b>1</b>   | 134                       | <b>48</b>  |
| uchazeči a zájemci, kteří zahájili zvolenou rekvalifikaci                     | 0            | <b>0</b>   | 0                         | <b>0</b>   |
| uchazeči a zájemci, kteří zahájili zvolenou rekvalifikaci - ESF <sup>1)</sup> | 19           | <b>51</b>  | 217                       | <b>357</b> |

1) financováno převážně z Evropského sociálního fondu

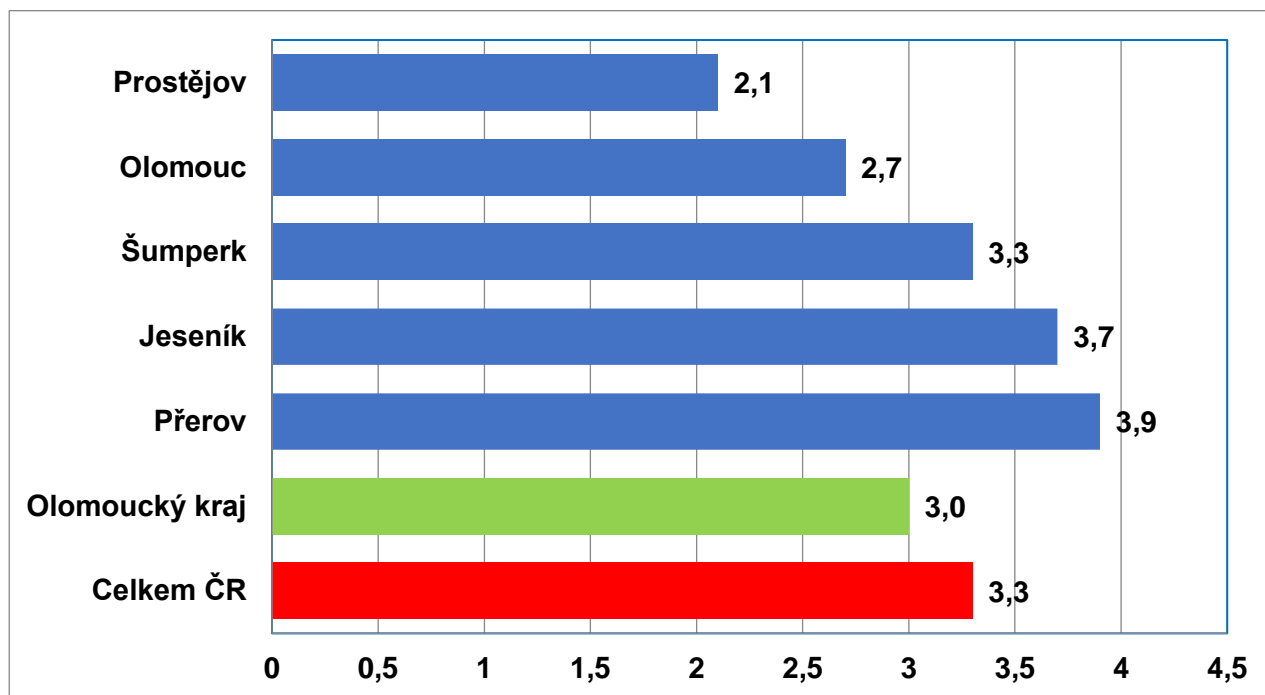
Podrobnější statistické údaje o nástrojích APZ naleznete na stránkách Jednotného portálového řešení práce a sociálních věcí, v měsíčních statistikách na <https://www.mpsv.cz/web/cz/mesicni>.

### 3. MAPA – ArcView - Podíl nezaměstnaných v okresech kraje (mapa kraje)

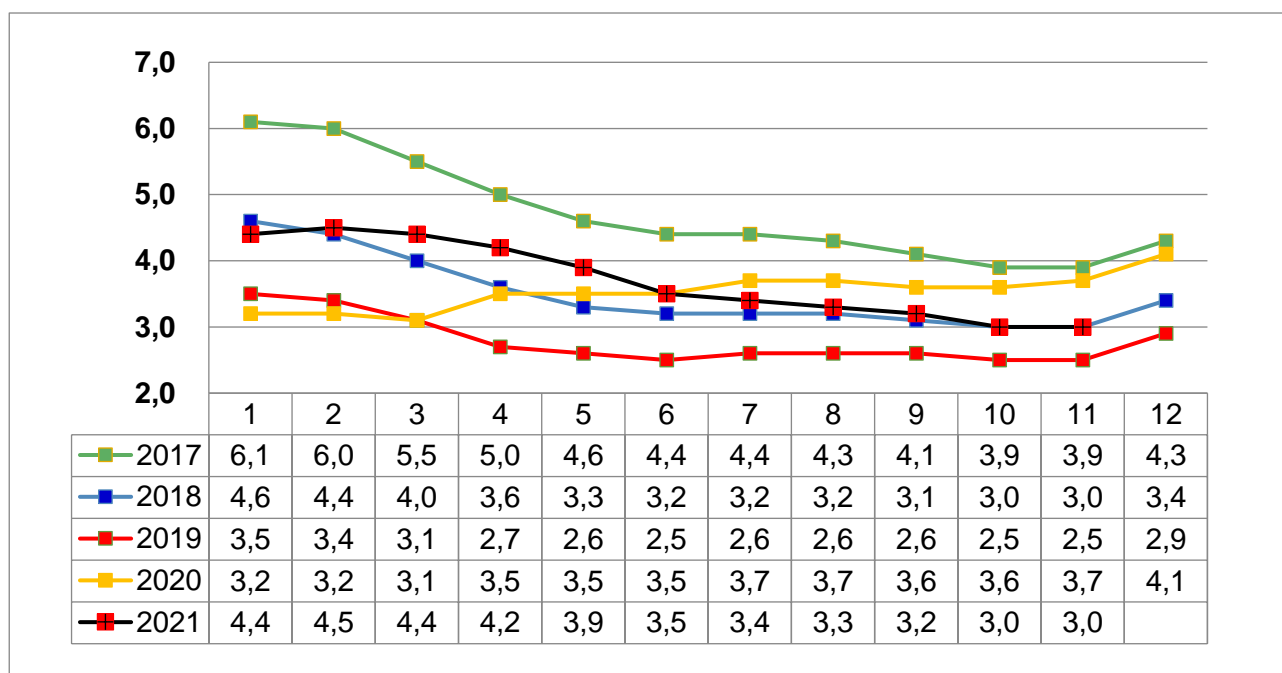


#### 4. GRAFY

Graf č. 1 - Podíl nezaměstnaných osob v okresech Olomouckého kraje a v ČR k 30. 11. 2021

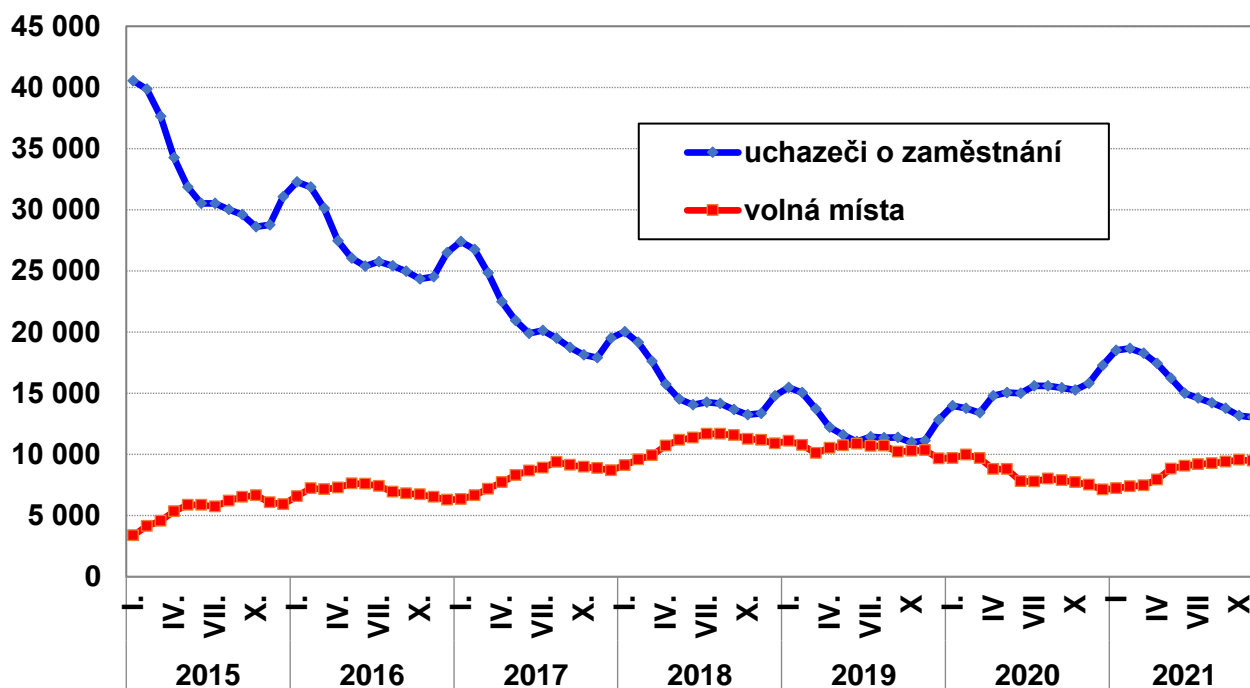


Graf č. 2 - Vývoj podílu nezaměstnaných v Olomouckém kraji v letech 2017 – 2021 v %

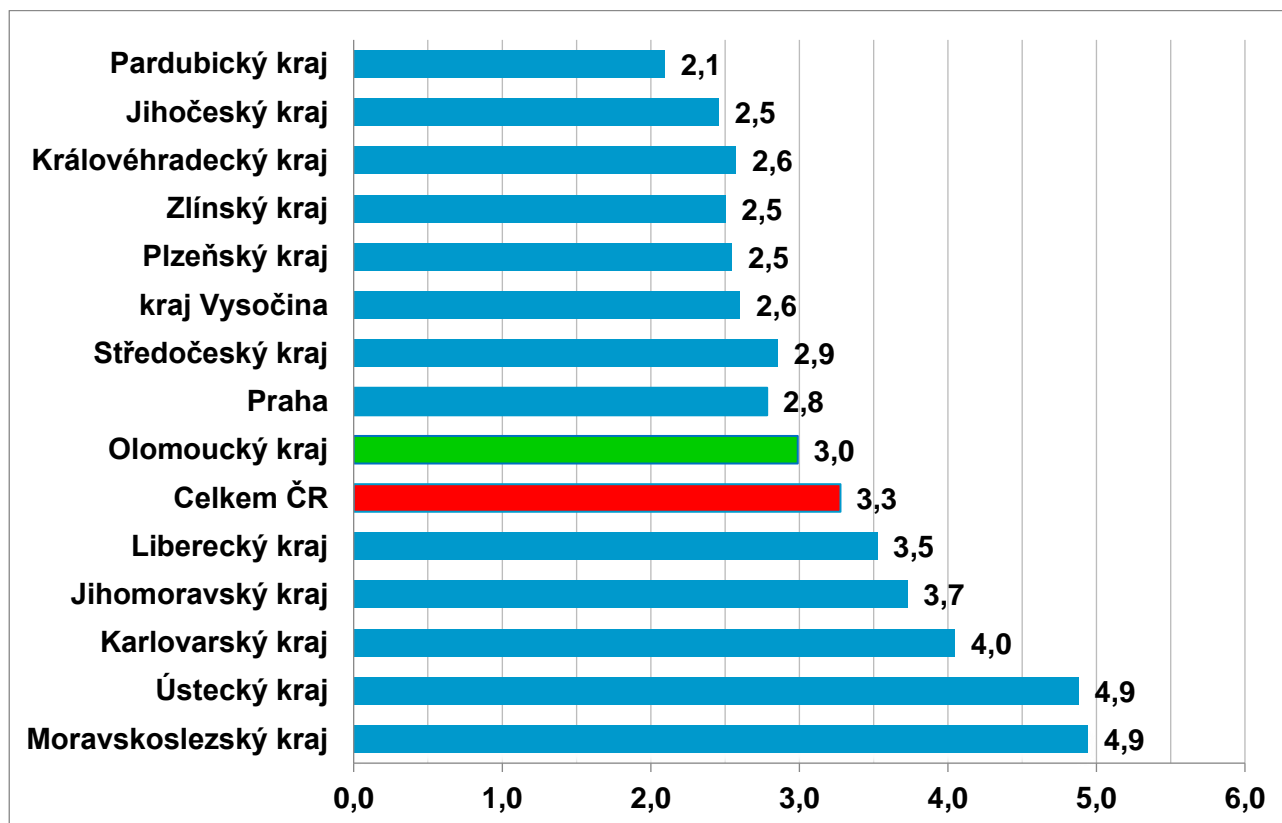




Graf č. 3 - Vývoj počtu uchazečů a volných míst v Olomouckém kraji v letech 2015 – 2021



Graf č. 4 - Podíl nezaměstnaných osob v jednotlivých krajích ČR k 30. 11. 2021 v %







## 4. Tabulka seříděných okresů k 30. 11. 2021 (z celorepublikové statistiky)

|    |                     | PNO v % |                     | meziměs.<br>přirůst./ úbytek<br>nezam. v % |                     | počet<br>uchazečů<br>na 1 VPM |
|----|---------------------|---------|---------------------|--|---------------------|-------------------------------|
| 1  | Karviná             | 8,4     | Jeseník             | 13,2                                       | Karviná             | 9,9                           |
| 2  | Most                | 6,2     | Jičín               | 7,5  | Most                | 4,6                           |
| 3  | Chomutov            | 5,8     | Český Krumlov       | 6,3  | Ústí nad Labem      | 4,4                           |
| 4  | Ostrava-město       | 5,6     | Prachatice          | 5,4  | Bruntál             | 3,9                           |
| 5  | Bruntál             | 5,6     | Břeclav             | 4,7  | Sokolov             | 3,6                           |
| 6  | Ústí nad Labem      | 5,6     | Klatovy             | 4,6  | Znojmo              | 3,3                           |
| 7  | Louny               | 5,5     | Jindřichův Hradec   | 3,5  | Ostrava-město       | 2,6                           |
| 8  | Sokolov             | 4,7     | Znojmo              | 2,8  | Děčín               | 2,5                           |
| 9  | Hodonín             | 4,7     | Semily              | 2,6  | Hodonín             | 2,5                           |
| 10 | Znojmo              | 4,5     | Bruntál             | 2,0  | Opava               | 2,4                           |
| 11 | Brno-město          | 4,5     | Náchod              | 1,8  | Louny               | 2,3                           |
| 12 | Děčín               | 4,5     | Písek               | 1,6  | Jeseník             | 2,2                           |
| 13 | Kladno              | 4,4     | Chrudim             | 1,2  | Přerov              | 2,0                           |
| 14 | Karlovy Vary        | 4,3     | Hodonín             | 1,1  | Jablonec nad Nisou  | 1,9                           |
| 15 | Mělník              | 4,0     | Třebíč              | 1,0  | Blansko             | 1,9                           |
| 16 | Nymburk             | 3,9     | Svitavy             | 0,3  | Frýdek-Místek       | 1,8                           |
| 17 | Teplice             | 3,9     | Uherské Hradiště    | 0,2  | Třebíč              | 1,8                           |
| 18 | Liberec             | 3,9     | Vsetín              | -0,2                                       | Žďár nad Sázavou    | 1,7                           |
| 19 | Přerov              | 3,9     | Opava               | -0,2                                       | Litoměřice          | 1,7                           |
| 20 | Český Krumlov       | 3,8     | Blansko             | -0,3                                       | Karlovy Vary        | 1,6                           |
| 21 | Semily              | 3,7     | Rokycany            | -0,3                                       | Šumperk             | 1,6                           |
| 22 | Jeseník             | 3,7     | Trutnov             | -0,3                                       | Česká Lípa          | 1,5                           |
| 23 | Příbram             | 3,7     | Prostějov           | -0,4                                       | Teplice             | 1,5                           |
| 24 | Jablonec nad Nisou  | 3,7     | Kutná Hora          | -0,5                                       | Kladno              | 1,4                           |
| 25 | Kolín               | 3,6     | Šumperk             | -0,6                                       | Nový Jičín          | 1,3                           |
| 26 | Třebíč              | 3,3     | Beroun              | -0,7                                       | Trutnov             | 1,3                           |
| 27 | Náchod              | 3,3     | Rychnov nad Kněžnou | -0,8                                       | Kroměříž            | 1,2                           |
| 28 | Šumperk             | 3,3     | Pardubice           | -0,9                                       | Olomouc             | 1,2                           |
| 29 | Vsetín              | 3,2     | Jablonec nad Nisou  | -1,1                                       | Semily              | 1,1                           |
| 30 | Beroun              | 3,2     | Plzeň-sever         | -1,3                                       | Břeclav             | 1,1                           |
| 31 | Rokycany            | 3,1     | Jihlava             | -1,3                                       | Rakovník            | 1,1                           |
| 32 | Cheb                | 3,1     | Nový Jičín          | -1,3                                       | Náchod              | 1,0                           |
| 33 | Litoměřice          | 3,0     | Louny               | -1,3                                       | Chomutov            | 1,0                           |
| 34 | Tábor               | 3,0     | Strakonice          | -1,4                                       | Havlíčkův Brod      | 1,0                           |
| 35 | Nový Jičín          | 3,0     | Havlíčkův Brod      | -1,4                                       | Liberec             | 0,9                           |
| 36 | Břeclav             | 3,0     | Žďár nad Sázavou    | -1,4                                       | Prostějov           | 0,9                           |
| 37 | Trutnov             | 3,0     | Litoměřice          | -1,4                                       | Vsetín              | 0,8                           |
| 38 | Rakovník            | 2,9     | Nymburk             | -1,6                                       | Nymburk             | 0,8                           |
| 39 | Frýdek-Místek       | 2,9     | Mladá Boleslav      | -1,6                                       | Uherské Hradiště    | 0,8                           |
| 40 | Žďár nad Sázavou    | 2,9     | Brno-venkov         | -1,7                                       | Strakonice          | 0,8                           |
| 41 | Tachov              | 2,8     | Děčín               | -1,7                                       | Vyškov              | 0,8                           |
| 42 | Domažlice           | 2,8     | Ústí nad Orlicí     | -1,8                                       | Brno-venkov         | 0,7                           |
| 43 | Blansko             | 2,8     | Plzeň-jih           | -1,9                                       | Jindřichův Hradec   | 0,7                           |
| 44 | Praha               | 2,8     | Přerov              | -2,1                                       | Kutná Hora          | 0,7                           |
| 45 | Kutná Hora          | 2,8     | Chomutov            | -2,2                                       | Plzeň-sever         | 0,7                           |
| 46 | Brno-venkov         | 2,8     | Brno-město          | -2,3                                       | Hradec Králové      | 0,7                           |
| 47 | Opava               | 2,7     | Karviná             | -2,4                                       | Brno-město          | 0,7                           |
| 48 | Česká Lípa          | 2,7     | Frýdek-Místek       | -2,6                                       | Kolín               | 0,7                           |
| 49 | Olomouc             | 2,7     | Domažlice           | -2,9                                       | Jičín               | 0,6                           |
| 50 | Plzeň-sever         | 2,6     | Česká Lípa          | -2,9                                       | Rokycany            | 0,6                           |
| 51 | Hradec Králové      | 2,6     | Plzeň-město         | -3,0                                       | Chrudim             | 0,6                           |
| 52 | Havlíčkův Brod      | 2,5     | Příbram             | -3,1                                       | České Budějovice    | 0,6                           |
| 53 | Kroměříž            | 2,5     | Kladno              | -3,2                                       | Domažlice           | 0,6                           |
| 54 | Plzeň-město         | 2,5     | Kroměříž            | -3,3                                       | Cheb                | 0,6                           |
| 55 | Jihlava             | 2,4     | Vyškov              | -3,3                                       | Příbram             | 0,6                           |
| 56 | Uherské Hradiště    | 2,4     | Hradec Králové      | -3,3                                       | Svitavy             | 0,6                           |
| 57 | České Budějovice    | 2,3     | Sokolov             | -3,6                                       | Mělník              | 0,6                           |
| 58 | Klatovy             | 2,3     | Zlín                | -3,6                                       | Písek               | 0,6                           |
| 59 | Chrudim             | 2,3     | Rakovník            | -3,6                                       | Zlín                | 0,5                           |
| 60 | Strakonice          | 2,2     | Olomouc             | -3,7                                       | Tábor               | 0,5                           |
| 61 | Vyškov              | 2,2     | Most                | -3,7                                       | Jihlava             | 0,5                           |
| 62 | Písek               | 2,1     | Ústí nad Labem      | -4,1                                       | Ústí nad Orlicí     | 0,5                           |
| 63 | Plzeň-jih           | 2,1     | Teplice             | -4,1                                       | Beroun              | 0,5                           |
| 64 | Zlín                | 2,1     | Kolín               | -4,1                                       | Klatovy             | 0,4                           |
| 65 | Pardubice           | 2,1     | Karlovy Vary        | -4,2                                       | Rychnov nad Kněžnou | 0,4                           |
| 66 | Svitavy             | 2,1     | Tábor               | -4,2                                       | Benešov             | 0,4                           |
| 67 | Prachatice          | 2,1     | Tachov              | -4,5                                       | Prachatice          | 0,4                           |
| 68 | Prostějov           | 2,1     | Liberec             | -4,8                                       | Praha-západ         | 0,4                           |
| 69 | Mladá Boleslav      | 2,0     | Ostrava-město       | -4,9                                       | Plzeň-město         | 0,4                           |
| 70 | Ústí nad Orlicí     | 2,0     | Pelhřimov           | -5,1                                       | Český Krumlov       | 0,4                           |
| 71 | Jičín               | 2,0     | Praha-východ        | -5,1                                       | Pardubice           | 0,3                           |
| 72 | Jindřichův Hradec   | 1,8     | Cheb                | -5,2                                       | Plzeň-jih           | 0,3                           |
| 73 | Praha-západ         | 1,8     | Mělník              | -5,3                                       | Praha               | 0,3                           |
| 74 | Rychnov nad Kněžnou | 1,6     | Praha-západ         | -5,7                                       | Pelhřimov           | 0,3                           |
| 75 | Benešov             | 1,6     | Praha               | -6,1                                       | Mladá Boleslav      | 0,2                           |
| 76 | Pelhřimov           | 1,6     | Benešov             | -6,4                                       | Tachov              | 0,1                           |
| 77 | Praha-východ        | 1,3     | České Budějovice    | -6,7                                       | Praha-východ        | 0,1                           |
|    | Celkem ČR           | 3,3     | Celkem ČR           | -2,4                                       | Celkem ČR           | 0,7                           |