



Úřad práce ČR

Krajská pobočka Úřadu práce ČR v Liberci

Měsíční statistická zpráva

leden 2021

Zprávu předkládá:

Mgr. Helena Adamcová

ředitel odboru zaměstnanosti a EU

<https://www.uradprace.cz/web/cz/statistiky-lbk>

Liberec 2021



Informace o nezaměstnanosti v Libereckém kraji k 31. 1. 2021

V lednu vzrostl celkový počet uchazečů o zaměstnání na 13 018, počet hlášených volných pracovních míst vzrostl na 10 295 a podíl nezaměstnaných osob vzrostl na 4,3 %.

K 31. 1. 2021 evidoval Úřad práce ČR (ÚP ČR), Krajská pobočka v Liberci celkem 13 018 uchazečů o zaměstnání. Jejich počet byl o 654 vyšší než na konci předchozího měsíce, ve srovnání se stejným obdobím minulého roku je vyšší o 3 217 osob. Z tohoto počtu bylo 12 021 dosažitelných uchazečů o zaměstnání ve věku 15-64 let. Bylo to o 658 více než na konci předchozího měsíce. Ve srovnání se stejným obdobím minulého roku byl jejich počet vyšší o 3 344 osob.

V průběhu měsíce bylo nově zaevidováno 2 001 osob. Ve srovnání s minulým měsícem to bylo více o 337 osob a v porovnání se stejným obdobím předchozího roku méně o 327 osob.

Z evidence během měsíce odešlo celkem 1 347 uchazečů (ukončená evidence, vyřazení uchazeči). Bylo to o 260 osob více než v předchozím měsíci a o 521 osob méně než ve stejném měsíci minulého roku. Do zaměstnání z nich ve sledovaném měsíci nastoupilo 1 051, tj. o 328 více než v předchozím měsíci a o 172 méně než ve stejném měsíci minulého roku, 187 uchazečů o zaměstnání bylo umístěno prostřednictvím úřadu práce, tj. o 82 více než v předchozím měsíci a o 151 méně než ve stejném období minulého roku, 296 uchazečů bylo vyřazeno bez umístění.

Meziměsíční nárůst počtu uchazečů o zaměstnání byl zaznamenán ve všech čtyřech okresech, největší v okresech Semily (9,1 %) a Česká Lípa (6,3 %). Meziměsíční pokles nezaměstnaných tedy nebyl zaznamenán v žádném okrese.

Ke konci měsíce bylo evidováno na ÚP ČR, Krajské pobočce v Liberci 6 686 žen. Jejich podíl na celkovém počtu uchazečů činil 51,4 %. V evidenci bylo 1 749 osob se zdravotním postižením, což představovalo 13,4 % z celkového počtu nezaměstnaných.

Ke konci tohoto měsíce bylo evidováno 621 absolventů škol všech stupňů vzdělání a mladistvých, jejich počet klesl ve srovnání s předchozím měsícem o 5 osob a ve srovnání se stejným měsícem minulého roku byl vyšší o 198 osob. Na celkové nezaměstnanosti se podíleli 4,8 %.

Podporu v nezaměstnanosti pobíralo 4 718 uchazečů o zaměstnání, tj. 36,2 % všech uchazečů vedených v evidenci.

Podíl nezaměstnaných osob, tj. počet dosažitelných uchazečů o zaměstnání ve věku 15 -64 let k obyvatelstvu stejného věku, vzrostl k 31. 1. 2021 na 4,3 %.



Podíl nezaměstnaných stejný nebo vyšší než republikový průměr vykázaly 2 okresy, nejvyšší byl v okresech Semily (4,7 %) a Liberec (4,5 %). Nejnižší podíl nezaměstnaných byl zaznamenán v okrese Česká Lípa (3,7 %).

Podíl nezaměstnaných žen vzrostl na 4,5 %, podíl nezaměstnaných mužů vzrostl na 4,1 %.

Kraj evidoval k 31. 1. 2021 celkem 10 295 volných pracovních míst. Jejich počet byl o 180 vyšší než v předchozím měsíci a o 1 266 nižší než ve stejném měsíci minulého roku. Na jedno volné pracovní místo připadalo v průměru 1,3 uchazeče, z toho nejvíce v okrese Jablonec nad Nisou (1,9). Z celkového počtu nahlášených volných míst bylo 610 vhodných pro osoby se zdravotním postižením (OZP), na jedno volné pracovní místo připadalo 2,9 OZP. Volných pracovních míst pro absolventy a mladistvé bylo registrováno 1 927, na jedno volné místo připadalo 0,3 uchazečů této kategorie. Z celkového počtu volných pracovních míst bylo 2 660 míst bez příznaku „pro cizince“. Na dalších 7 635 pozic pak mohli zaměstnavatelé přijímat také pracovníky ze zahraničí.

V rámci aktivní politiky zaměstnanosti (APZ) bylo od počátku roku 2021 prostřednictvím příspěvků APZ podpořeno 54 osob, z toho bylo zařazeno 12 osob do rekvalifikačních kurzů.

Nejčastějšími obory činností, které byly v tomto měsíci podpořeny prostřednictvím SÚPM – SVČ, bylo truhlářství, podlahářství a instalatérství.

Informace o vývoji nezaměstnanosti v ČR v elektronické formě jsou zveřejněny na internetové adrese <https://www.mpsv.cz/web/cz/mesicni>.



1. Základní charakteristika vývoje nezaměstnanosti a volných pracovních míst v Libereckém kraji

Tabulka č. 1 - Vývoj nezaměstnanosti

ukazatel (celkový počet)		stav k		
		31. 1. 2020	31. 12. 2020	31. 1. 2021
evidovaní uchazeči o zaměstnání		9 801	12 364	13 018
- z toho	ženy	4 958	6 461	6 686
	absolventi a mladiství	423	626	621
	uchazeči se zdravotním postižením	1 472	1 698	1 749
uchazeči s nárokem na Pvn		4 200	4 295	4 718
podíl nezaměstnaných osob v %		3,1	4,1	4,3
volná pracovní místa		11 561	10 115	10 295
počet uchazečů na 1 volné pracovní místo		0,8	1,2	1,3

Tabulka č. 2 - Tok nezaměstnanosti

Ukazatel	Počet uchazečů ve sledovaném měsíci		
	leden 2020	prosinec 2020	leden 2021
nově evidovaní uchazeči o zaměstnání	2 328	1 664	2 001
uchazeči s ukončenou evidencí a vyřazení	1 868	1 087	1 347
- z toho umístění celkem	1 223	723	1 051
- z toho umístění úřadem práce	338	105	187

Tabulka č. 3. – Nezaměstnanost v okresech k 31. 1. 2021

Okres	Počet nezaměstnaných		Volná pracovní místa	Počet uchazečů na 1 VPM	Podíl nezaměstnaných osob [%]
	Celkem	z toho ženy			
Česká Lípa	2 720	1 465	1 722	1,6	3,7
Jablonec nad Nisou	2 544	1 353	1 368	1,9	4,2
Liberec	5 502	2 825	5 696	1,0	4,5
Semily	2 252	1 043	1 509	1,5	4,7
Liberecký kraj	13 018	6 686	10 295	1,3	4,3
Česká republika	308 859	152 680	325 425	0,9	4,3



2. Vybrané nástroje aktivní politiky zaměstnanosti v Libereckém kraji

Tabulka č. 4 – Osoby podpořené v rámci APZ a rekvalifikace uchazečů a zájemců o zaměstnání

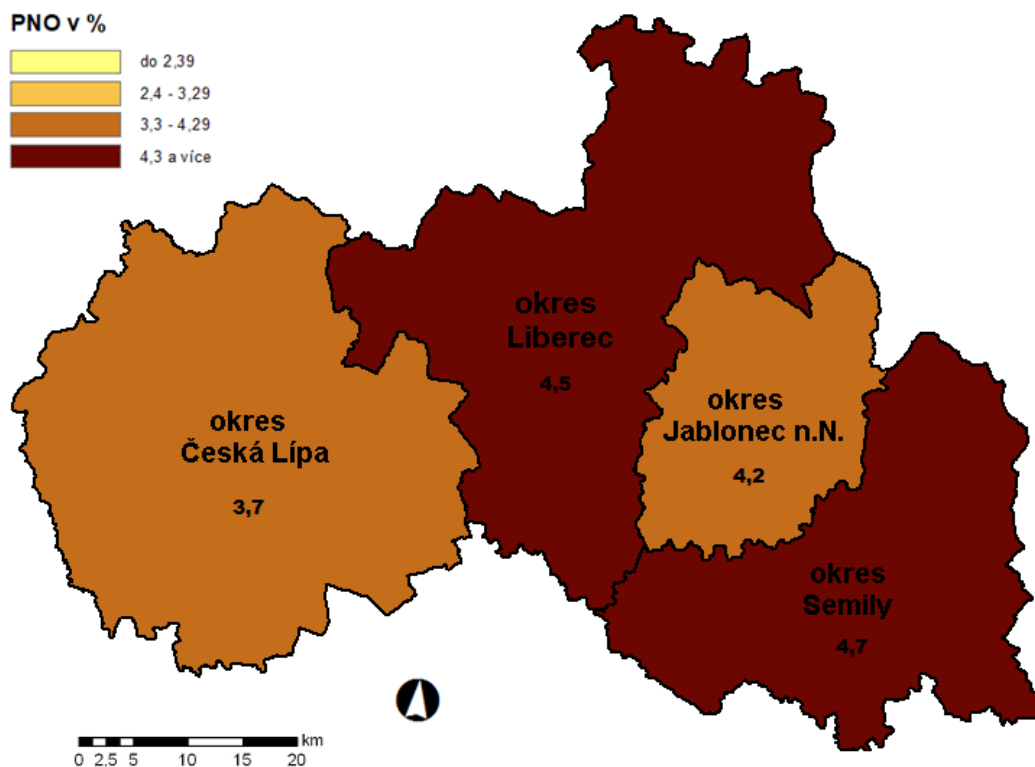
ukazatel (celkový počet)	Stav k		Celkem od počátku roku do	
	31. 1. 2020	31. 1. 2021	31. 1. 2020	31. 1. 2021
osoby podpořené v rámci APZ				
veřejně prospěšné práce (VPP)	439	211	3	1
veřejně prospěšné práce (VPP) - ESF ¹⁾	24	253	2	4
společensky účelná prac. místa (SÚPM)	1	3	0	0
společensky účelná prac. místa (SÚPM)-ESF ¹⁾	66	159	11	24
SÚPM - samostatně výděleč. činnost (SVČ)	68	63	0	1
SÚPM - samostatně výděleč. činnost (SVČ)-ESF ¹⁾	0	0	0	0
zřízení pracovního místa pro OZP (bez SVČ)	61	39	4	2
zřízení pracovního místa pro OZP - SVČ	2	2	0	0
vytvořená pracovní místa (NIP)	0	15	0	8
ostatní nástroje APZ	19	16	4	2
rekvalifikace uchazečů a zájemců o zaměstnání				
uchazeči a zájemci zařazení do rekvalifikací	0	0	0	0
uchazeči a zájemci zařazení do rekvalifikací - ESF ¹⁾	37	0	58	0
uchazeči a zájemci, kteří zahájili zvolenou rekvalifikaci	0	0	0	0
uchazeči a zájemci, kteří zahájili zvolenou rekvalifikaci - ESF ¹⁾	11	14	23	12
Osoby podpořené v rámci APZ celkem	728	775	105	54

1) financováno převážně z Evropského sociálního fondu

Podrobnější statistické údaje o nástrojích APZ naleznete na stránkách Integrovaného portálu MPSV, v měsíčních statistikách nezaměstnanosti

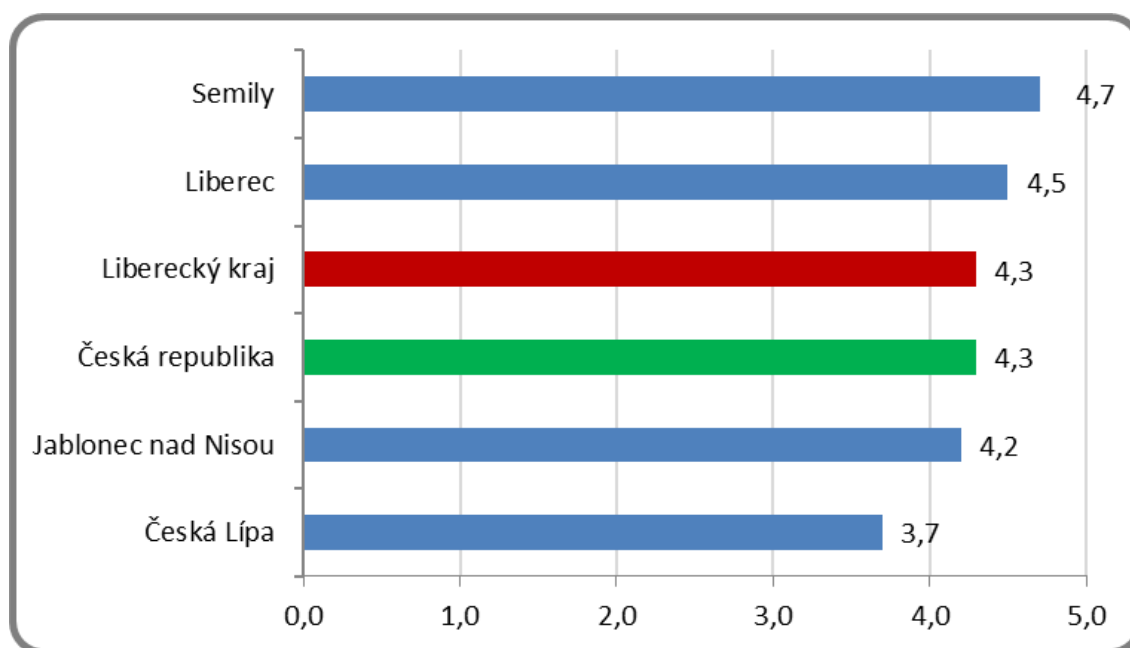
<https://www.mpsv.cz/web/cz/mesicni>

3. MAPA – ArcView - Podíl nezaměstnaných v okresech kraje (mapa kraje)

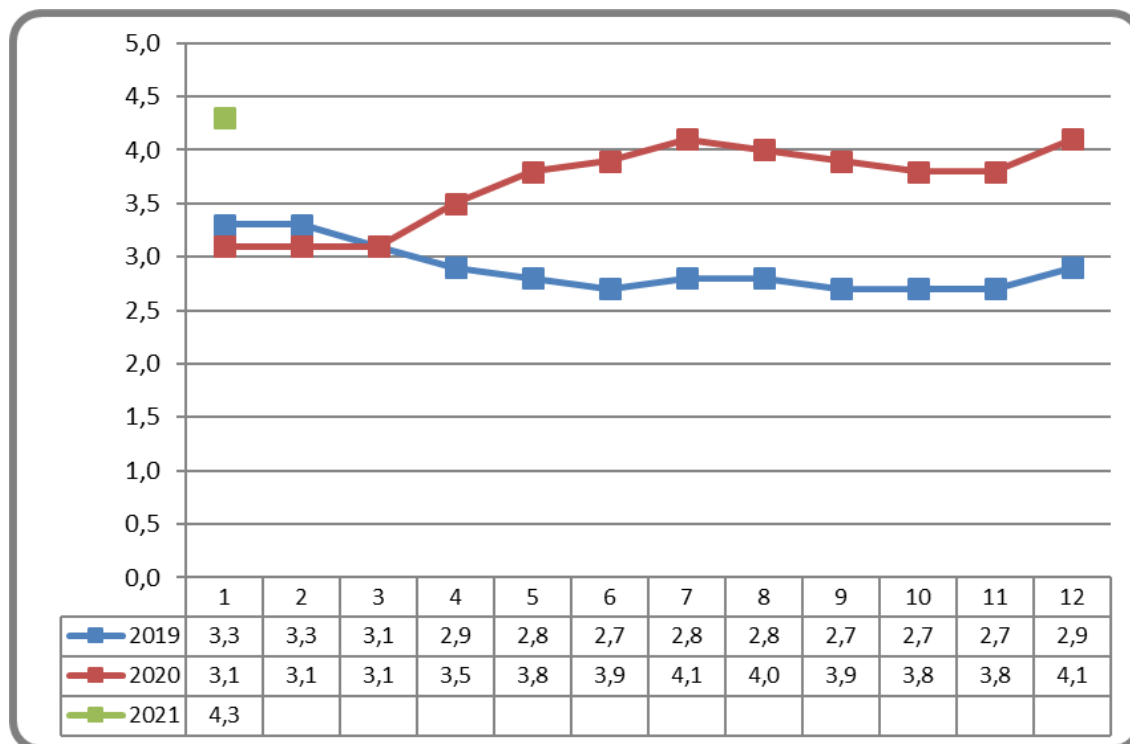


4. GRAFY

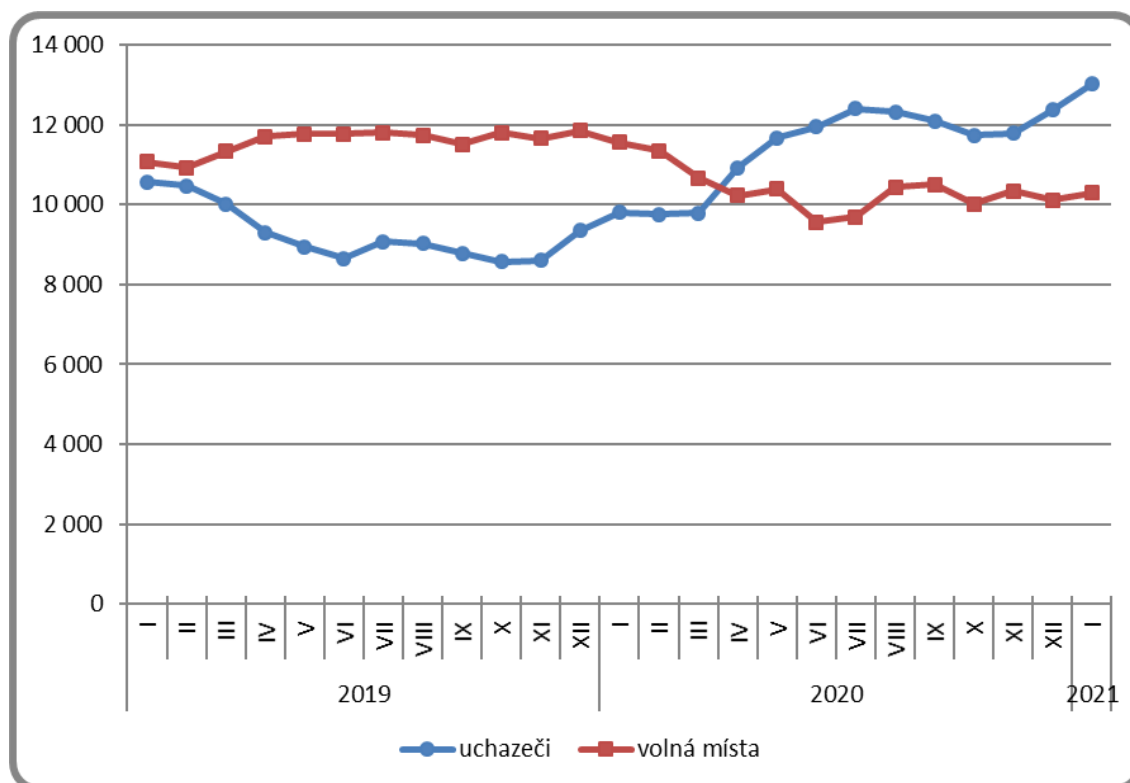
Graf 1: Podíl nezaměstnaných osob v okresech Libereckého kraje a v ČR k 31. 1. 2021



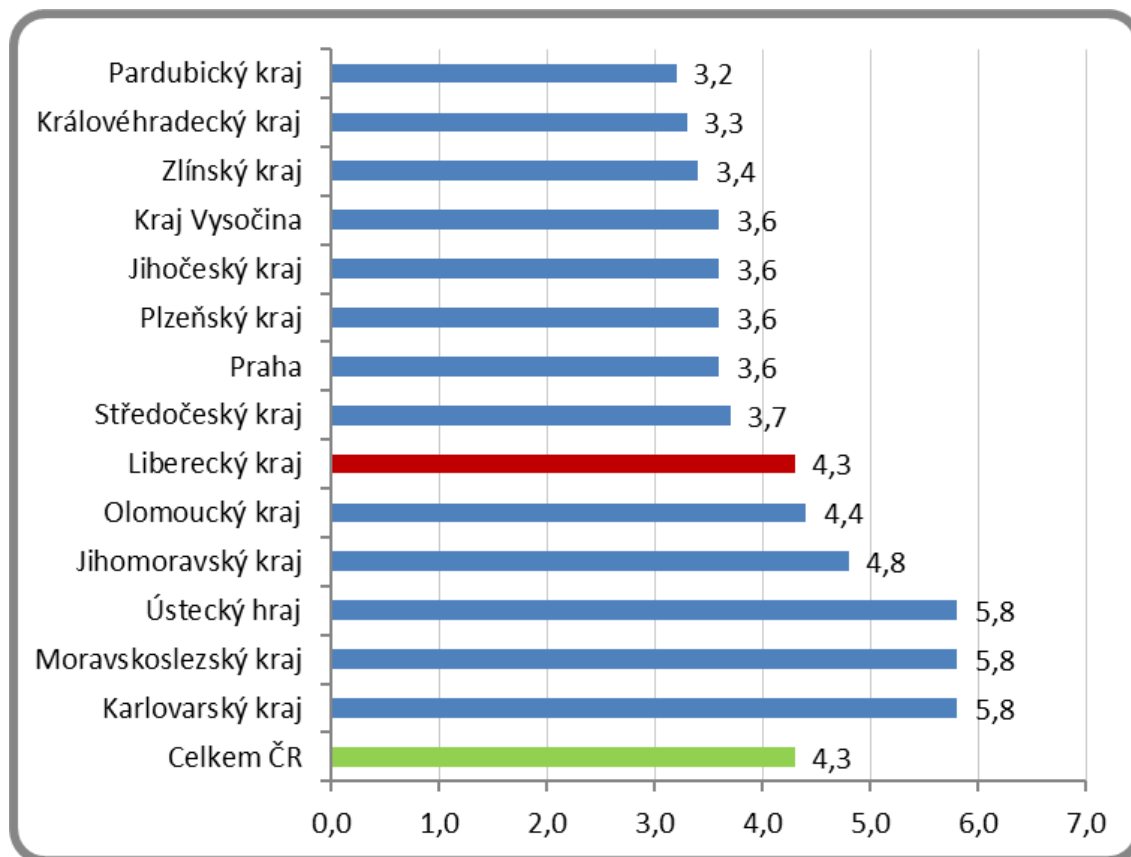
Graf 2: Vývoj podílu nezaměstnaných v Libereckém kraji v letech 2019 – 2021 v %



Graf 3: Vývoj počtu uchazečů a volných míst v Libereckém kraji v letech 2019 – 2021



Graf 4: Podíl nezaměstnaných osob v jednotlivých krajích ČR k 31. 1. 2021 v %





5. Tabulka seříděných okresů k 31. 1. 2021 (z celorepublikové statistiky)

	PNO v %		mezimés. přírůst./ úbytek nezam. v %		počet uchazečů na 1 VPM	
1	Karviná	8,5	Jindřichův Hradec	19,4	Karviná	9,6
2	Bruntál	7,3	Písek	18,0	Sokolov	6,0
3	Znojmo	7,2	Chrudim	13,6	Ústí nad Labem	5,6
4	Jeseník	7,1	Prachatice	12,2	Jeseník	5,1
5	Most	7,0	Znojmo	11,4	Bruntál	5,0
6	Ostrava-město	6,9	Rakovník	11,4	Znojmo	4,7
7	Chomutov	6,6	Klatovy	11,2	Most	4,6
8	Sokolov	6,4	Jeseník	10,9	Děčín	4,4
9	Karlovy Vary	6,4	Český Krumlov	9,7	Přerov	3,9
10	Děčín	6,1	Rychnov nad Kněžnou	9,3	Blansko	3,6
11	Louny	5,9	Tábor	9,2	Hodonín	3,3
12	Hodonín	5,9	Semily	9,1	Opava	3,0
13	Ústí nad Labem	5,9	Tachov	8,9	Karlovy Vary	3,0
14	Český Krumlov	5,5	Strakonice	8,8	Frydek-Místek	2,9
15	Brno-město	5,3	Ústí nad Orlicí	8,4	Ostrava-město	2,8
16	Přerov	5,2	Vsetín	8,3	Šumperk	2,8
17	Teplice	5,1	Prostějov	8,2	Žďár nad Sázavou	2,5
18	Příbram	5,1	Plzeň-jih	8,1	Kroměříž	2,4
19	Kladno	5,0	Svitavy	8,0	Louny	2,4
20	Mělník	4,9	Trutnov	8,0	Litoměřice	2,2
21	Nymburk	4,9	Třebíč	7,9	Olomouc	2,2
22	Semily	4,7	Bruntál	7,9	Třebíč	2,1
23	Šumperk	4,6	Žďár nad Sázavou	7,9	Břeclav	2,0
24	Cheb	4,6	Mělník	7,9	Trutnov	2,0
25	Třebíč	4,6	Příbram	7,8	Teplice	1,9
26	Kolín	4,6	Cheb	7,7	Jablonec nad Nisou	1,9
27	Liberec	4,5	Domažlice	7,5	Nový Jičín	1,8
28	Břeclav	4,4	Litoměřice	7,5	Česká Lípa	1,6
29	Vsetín	4,3	Benešov	7,5	Havlíčkův Brod	1,5
30	Náchod	4,2	Havlíčkův Brod	7,3	Semily	1,5
31	Jablonec nad Nisou	4,2	Sokolov	7,3	Rakovník	1,5
32	Tachov	4,1	Plzeň-sever	7,2	Kladno	1,5
33	Olomouc	4,1	Šumperk	7,1	Náchod	1,5
34	Litoměřice	4,0	Hodonín	7,0	Prostějov	1,5
35	Kutná Hora	4,0	Jihlava	7,0	Cheb	1,4
36	Nový Jičín	3,9	Břeclav	6,8	Vsetín	1,3
37	Tábor	3,9	Kutná Hora	6,8	Strakonice	1,3
38	Žďár nad Sázavou	3,8	Olomouc	6,8	Jindřichův Hradec	1,2
39	Beroun	3,8	Louny	6,7	Uherské Hradiště	1,2
40	Plzeň-sever	3,8	Opava	6,5	Příbram	1,0
41	Strakonice	3,8	České Budějovice	6,5	Zlín	1,0
42	Frydek-Místek	3,7	Teplice	6,5	Jihlava	1,0
43	Domažlice	3,7	Frydek-Místek	6,4	Vyškov	1,0
44	Chrudim	3,7	Česká Lípa	6,3	Chrudim	1,0
45	Trutnov	3,7	Náchod	6,3	Liberec	1,0
46	Česká Lípa	3,7	Kroměříž	6,2	Chomutov	1,0
47	Rakovník	3,7	Jičín	6,1	Kolín	0,9
48	Klatovy	3,7	Karlovy Vary	6,1	České Budějovice	0,9
49	Praha	3,6	Vyškov	6,0	Kutná Hora	0,9
50	Jihlava	3,6	Děčín	5,8	Hradec Králové	0,9
51	Plzeň-město	3,6	Nymburk	5,5	Brno-město	0,9
52	Rokycany	3,6	Přerov	5,5	Plzeň-sever	0,9
53	Opava	3,5	Pardubice	5,2	Nymburk	0,9
54	Hradec Králové	3,5	Uherské Hradiště	5,2	Klatovy	0,8
55	Blansko	3,5	Praha-východ	5,0	Svitavy	0,8
56	Brno-venkov	3,5	Zlín	5,0	Písek	0,8
57	Svitavy	3,4	Most	4,9	Tábor	0,8
58	Kroměříž	3,4	Beroun	4,8	Jičín	0,8
59	Jindřichův Hradec	3,2	Kolín	4,7	Ústí nad Orlicí	0,8
60	Uherské Hradiště	3,2	Nový Jičín	4,5	Mělník	0,8
61	České Budějovice	3,2	Karviná	4,4	Benešov	0,7
62	Prachatice	3,2	Ústí nad Labem	4,3	Brno-venkov	0,7
63	Prostějov	3,1	Liberec	4,3	Plzeň-město	0,6
64	Havlíčkův Brod	3,1	Plzeň-město	4,2	Praha-západ	0,6
65	Vyškov	3,1	Chomutov	4,2	Prachatice	0,6
66	Písek	3,0	Praha-západ	3,8	Beroun	0,6
67	Praha-západ	3,0	Pelhřimov	3,8	Rokycany	0,6
68	Zlín	3,0	Hradec Králové	3,8	Český Krumlov	0,6
69	Pardubice	3,0	Kladno	3,8	Domažlice	0,5
70	Ústí nad Orlicí	2,8	Brno-venkov	3,8	Rychnov nad Kněžnou	0,5
71	Plzeň-jih	2,8	Rokycany	3,6	Praha	0,4
72	Benešov	2,7	Praha	3,5	Pelhřimov	0,4
73	Jičín	2,4	Ostrava-město	3,3	Pardubice	0,3
74	Mladá Boleslav	2,3	Jablonec nad Nisou	3,2	Plzeň-jih	0,3
75	Pelhřimov	2,1	Blansko	3,0	Tachov	0,3
76	Praha-východ	2,1	Mladá Boleslav	3,0	Mladá Boleslav	0,2
77	Rychnov nad Kněžnou	2,1	Brno-město	2,0	Praha-východ	0,2
	Celkem ČR	4,3	Celkem ČR	5,8	Celkem ČR	0,9