



Úřad práce ČR

Krajská pobočka Úřadu práce ČR v Liberci

Měsíční statistická zpráva

březen 2021

Zprávu předkládá:

Mgr. Helena Adamcová

ředitel odboru zaměstnanosti a EU

<https://www.uradprace.cz/web/cz/statistiky-lbk>

Liberec 2021



Informace o nezaměstnanosti v Libereckém kraji k 31. 3. 2021

V březnu klesl celkový počet uchazečů o zaměstnání na 13 208, počet hlášených volných pracovních míst vzrostl na 9 723 a podíl nezaměstnaných osob zůstal na 4,4 %.

K 31. 3. 2021 evidoval Úřad práce ČR (ÚP ČR), Krajská pobočka v Liberci celkem 13 208 uchazečů o zaměstnání. Jejich počet byl o 32 nižší než na konci předchozího měsíce, ve srovnání se stejným obdobím minulého roku je vyšší o 3 417 osob. Z tohoto počtu bylo 12 227 dosažitelných uchazečů o zaměstnání ve věku 15-64 let. Bylo to o 20 méně než na konci předchozího měsíce. Ve srovnání se stejným obdobím minulého roku byl jejich počet vyšší o 3 514 osob.

V průběhu měsíce bylo nově zaevidováno 1 547 osob. Ve srovnání s minulým měsícem to bylo více o 36 osob a v porovnání se stejným obdobím předchozího roku méně o 11 osob.

Z evidence během měsíce odešlo celkem 1 579 uchazečů (ukončená evidence, vyřazení uchazeči). Bylo to o 290 osob více než v předchozím měsíci a o 59 osob více než ve stejném měsíci minulého roku. Do zaměstnání z nich ve sledovaném měsíci nastoupilo 1 263, tj. o 269 více než v předchozím měsíci a o 245 více než ve stejném měsíci minulého roku, 223 uchazečů o zaměstnání bylo umístěno prostřednictvím úřadu práce, tj. o 29 více než v předchozím měsíci a o 57 méně než ve stejném období minulého roku, 316 uchazečů bylo vyřazeno bez umístění.

Meziměsíční nárůst počtu uchazečů o zaměstnání byl zaznamenán ve dvou okresech, největší v okresech Jablonec nad Nisou a Liberec (shodně 1,4 %). Meziměsíční pokles nezaměstnaných byl zaznamenán ve dvou okresech, největší v okrese Semily (3,8 %).

Ke konci měsíce bylo evidováno na ÚP ČR, Krajské pobočce v Liberci 6 903 žen. Jejich podíl na celkovém počtu uchazečů činil 52,3 %. V evidenci bylo 1 818 osob se zdravotním postižením, což představovalo 13,8 % z celkového počtu nezaměstnaných.

Ke konci tohoto měsíce bylo evidováno 601 absolventů škol všech stupňů vzdělání a mladistvých, jejich počet vzrostl ve srovnání s předchozím měsícem o 4 osoby a ve srovnání se stejným měsícem minulého roku byl vyšší o 145 osob. Na celkové nezaměstnanosti se podíleli 4,6 %.

Podporu v nezaměstnanosti pobíralo 4 435 uchazečů o zaměstnání, tj. 33,6 % všech uchazečů vedených v evidenci.

Podíl nezaměstnaných osob, tj. počet dosažitelných uchazečů o zaměstnání ve věku 15–64 let k obyvatelstvu stejného věku, zůstal k 31. 3. 2021 na 4,4 %.



Podíl nezaměstnaných stejný nebo vyšší, než republikový průměr vykázaly 3 okresy, nejvyšší byl v okresech Liberec (4,7 %) a Semily (4,6 %). Nejnižší podíl nezaměstnaných byl zaznamenán v okrese Česká Lípa (3,7 %).

Podíl nezaměstnaných žen zůstal na 4,6 %, podíl nezaměstnaných mužů klesl na 4,1 %.

Kraj evidoval k 31. 3. 2021 celkem 9 723 volných pracovních míst. Jejich počet byl o 68 vyšší než v předchozím měsíci a o 934 nižší než ve stejném měsíci minulého roku. Na jedno volné pracovní místo připadalo v průměru 1,4 uchazeče, z toho nejvíce v okrese Jablonec nad Nisou (2,0). Z celkového počtu nahlášených volných míst bylo 582 vhodných pro osoby se zdravotním postižením (OZP), na jedno volné pracovní místo připadalo 3,1 OZP. Volných pracovních míst pro absolventy a mladistvé bylo registrováno 1 850, na jedno volné místo připadalo 0,3 uchazečů této kategorie. Z celkového počtu volných pracovních míst bylo 2 991 míst bez příznaku „pro cizince“. Na dalších 6 732 pozic pak mohli zaměstnavatelé přijímat také pracovníky ze zahraničí.

V rámci aktivní politiky zaměstnanosti (APZ) bylo od počátku roku 2021 prostřednictvím příspěvků APZ podpořeno 277 osob, z toho bylo zařazeno 101 osob do rekvalifikačních kurzů.

Nejčastějšími obory činností, které byly v tomto měsíci podpořeny prostřednictvím SÚPM – SVČ, byla výroba stavebních hmot.

Informace o vývoji nezaměstnanosti v ČR v elektronické formě jsou zveřejněny na internetové adrese <https://www.mpsv.cz/web/cz/mesicni>.



1. Základní charakteristika vývoje nezaměstnanosti a volných pracovních míst v Libereckém kraji

Tabulka č. 1 - Vývoj nezaměstnanosti

ukazatel (celkový počet)		stav k		
		31. 3. 2020	28. 2. 2021	31. 3. 2021
evidovaní uchazeči o zaměstnání		9 791	13 240	13 208
- z toho	ženy	4 987	6 809	6 903
	absolventi a mladiství	456	597	601
	uchazeči se zdravotním postižením	1 512	1 765	1 818
uchazeči s nárokem na Pvn		3 998	4 699	4 435
podíl nezaměstnaných osob v %		3,1	4,4	4,4
volná pracovní místa		10 657	9 655	9 723
počet uchazečů na 1 volné pracovní místo		0,9	1,4	1,4

Tabulka č. 2 - Tok nezaměstnanosti

Ukazatel	Počet uchazečů ve sledovaném měsíci		
	březen 2020	únor 2021	březen 2021
nově evidovaní uchazeči o zaměstnání	1 558	1 511	1 547
uchazeči s ukončenou evidencí a vyřazení	1 520	1 289	1 579
- z toho umístění celkem	1 018	994	1 263
- z toho umístění úřadem práce	280	194	223

Tabulka č. 3. – Nezaměstnanost v okresech k 31. 3. 2021

Okres	Počet nezaměstnaných		Volná pracovní místa	Počet uchazečů na 1 VPM	Podíl nezaměstnaných osob [%]
	Celkem	z toho ženy			
Česká Lípa	2 712	1 505	1 800	1,5	3,7
Jablonec nad Nisou	2 645	1 406	1 301	2,0	4,4
Liberec	5 655	2 961	5 202	1,1	4,7
Semily	2 196	1 031	1 420	1,5	4,6
Liberecký kraj	13 208	6 903	9 723	1,4	4,4
Česká republika	306 616	154 440	338 862	0,9	4,2



2. Vybrané nástroje aktivní politiky zaměstnanosti v Libereckém kraji

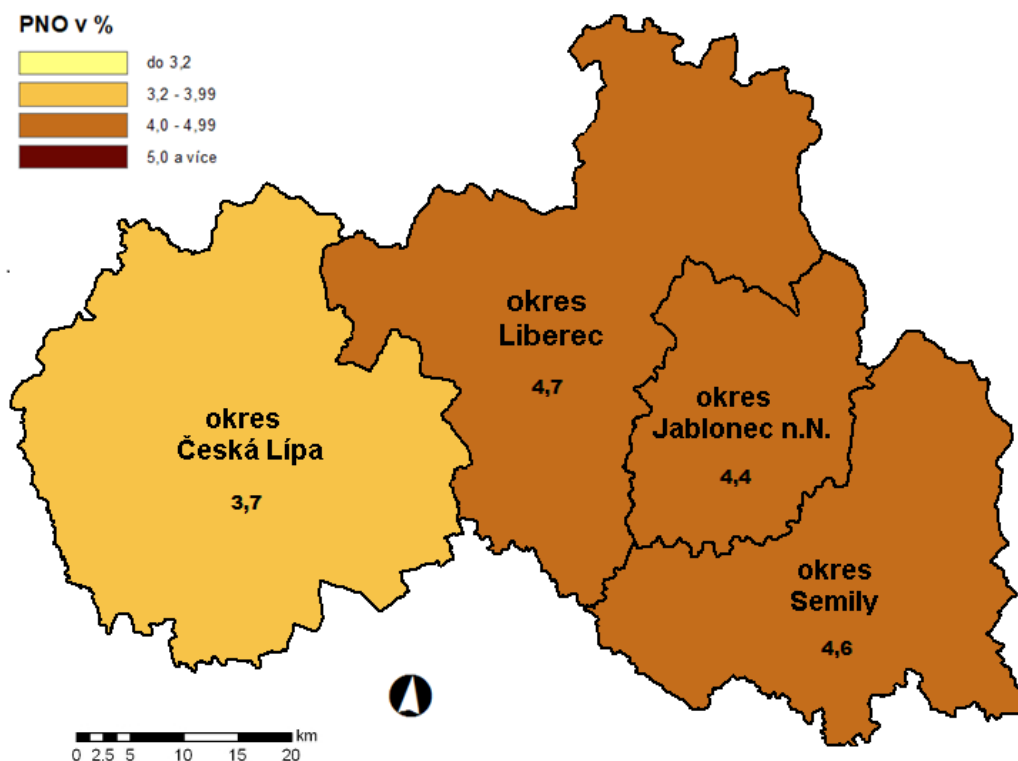
Tabulka č. 4 – Osoby podpořené v rámci APZ a rekvalifikace uchazečů a zájemců o zaměstnání

ukazatel (celkový počet)	Stav k		Celkem od počátku roku do	
	31. 3. 2020	31. 3. 2021	31. 3. 2020	31. 3. 2021
osoby podpořené v rámci APZ				
veřejně prospěšné práce (VPP)	244	57	24	10
veřejně prospěšné práce (VPP) - ESF ¹⁾	80	241	62	38
společensky účelná prac. místa (SÚPM)	3	0	3	0
společensky účelná prac. místa (SÚPM)-ESF ¹⁾	92	195	40	85
SÚPM – samostatně výděleč. činnost (SVČ)	64	64	2	6
SÚPM – samostatně výděleč. činnost (SVČ)-ESF ¹⁾	0	0	0	0
zřízení pracovního místa pro OZP (bez SVČ)	66	38	13	13
zřízení pracovního místa pro OZP – SVČ	2	2	0	0
vytvořená pracovní místa (NIP)	-	19	-	14
ostatní nástroje APZ	13	3	129	10
rekvalifikace uchazečů a zájemců o zaměstnání				
uchazeči a zájemci zařazení do rekvalifikací	0	0	0	6
uchazeči a zájemci zařazení do rekvalifikací – ESF ¹⁾	0	0	152	7
uchazeči a zájemci, kteří zahájili zvolenou rekvalifikaci	0	0	0	0
uchazeči a zájemci, kteří zahájili zvolenou rekvalifikaci - ESF ¹⁾	30	61	87	88
Osoby podpořené v rámci APZ celkem	594	680	512	277

1) financováno převážně z Evropského sociálního fondu

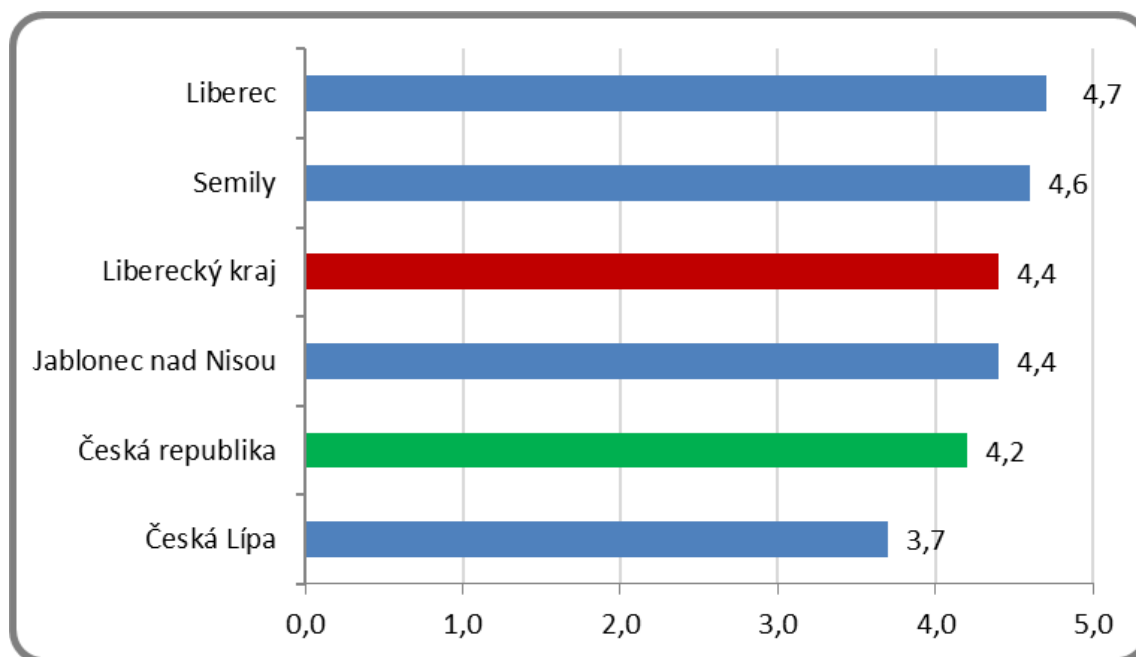
Podrobnější statistické údaje o nástrojích APZ naleznete na stránkách Integrovaného portálu MPSV, v měsíčních statistikách nezaměstnanosti: <https://www.mpsv.cz/web/cz/mesicni>

3. MAPA – Podíl nezaměstnaných v okresech kraje (mapa kraje)

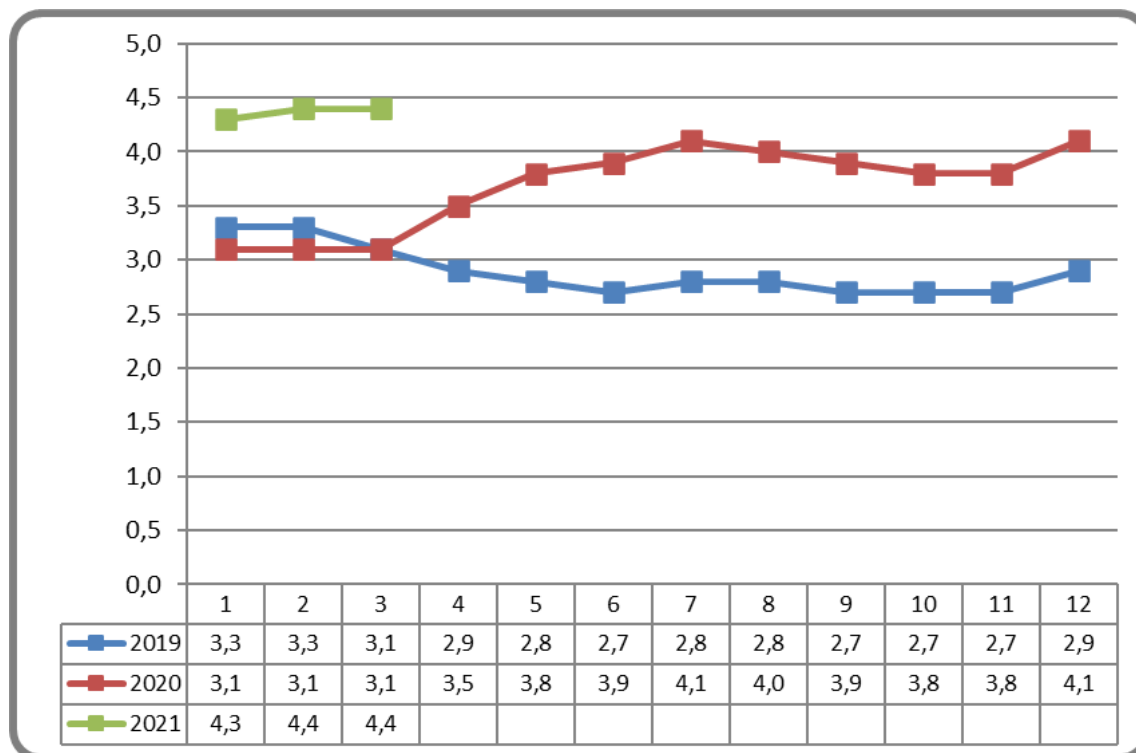


4. GRAFY

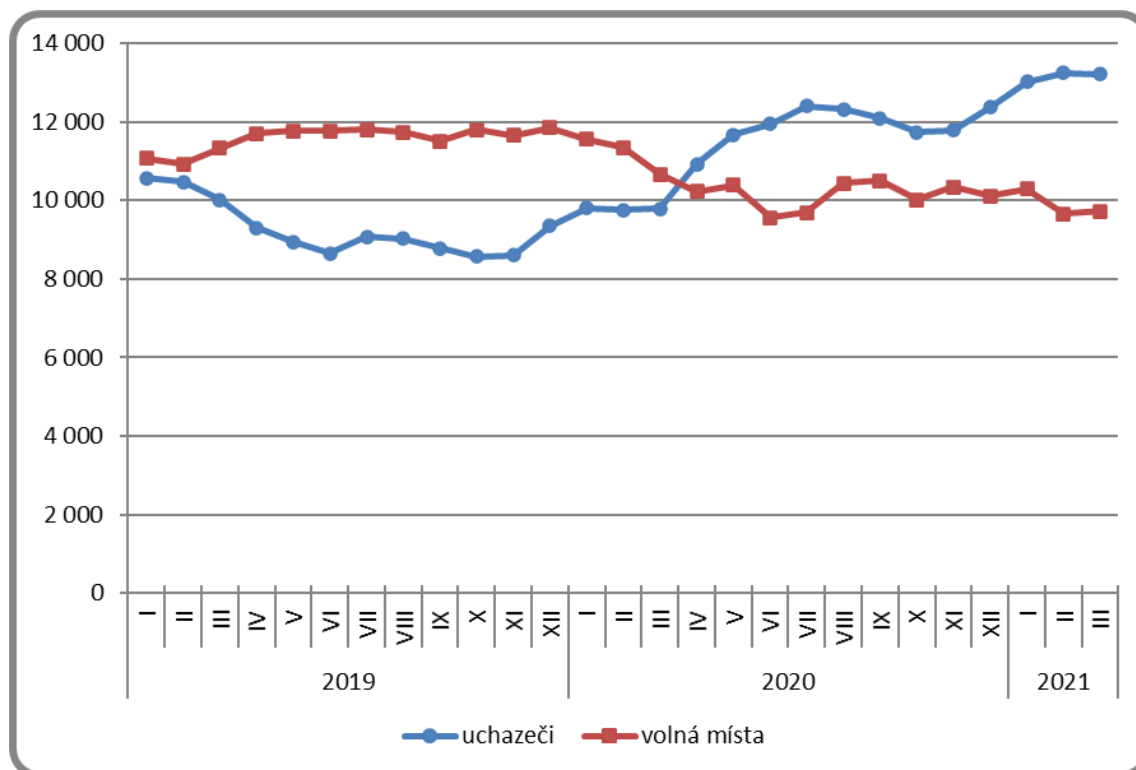
Graf 1: Podíl nezaměstnaných osob v okresech Libereckého kraje a v ČR k 31. 3. 2021



Graf 2: Vývoj podílu nezaměstnaných v Libereckém kraji v letech 2019–2021 v %

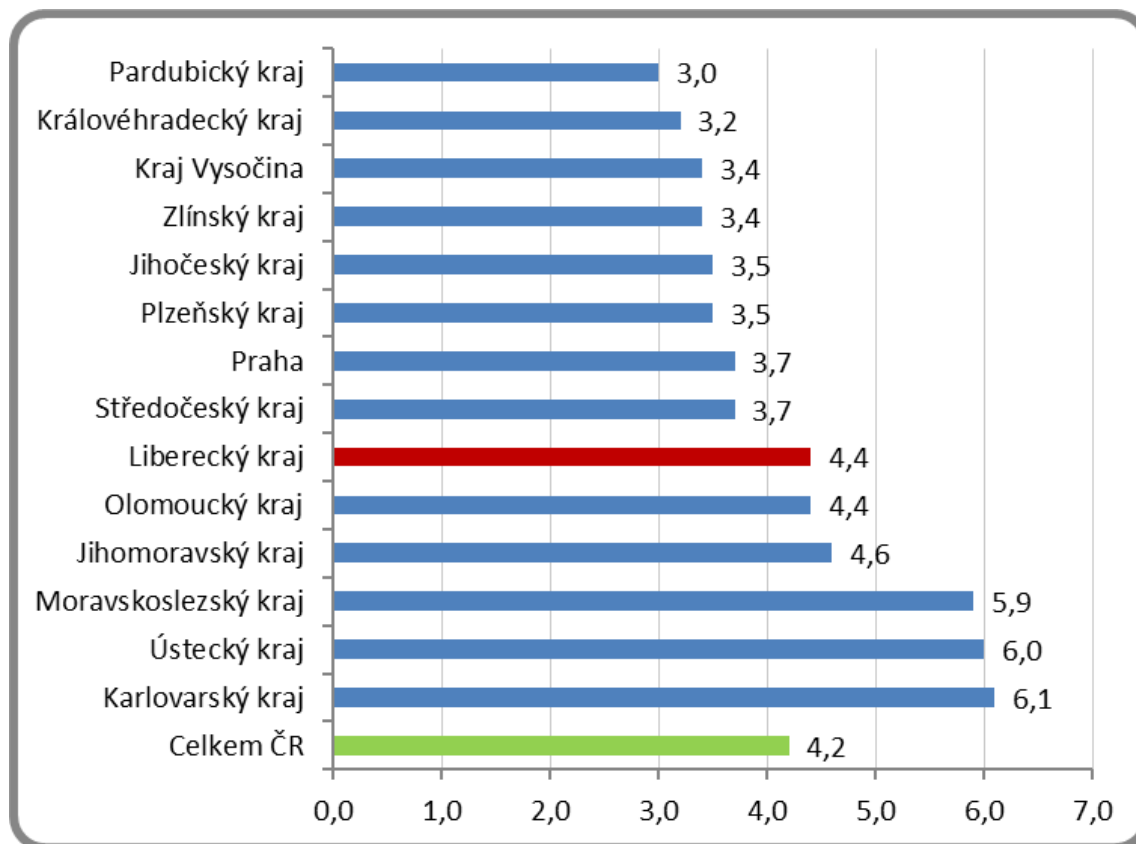


Graf 3: Vývoj počtu uchazečů a volných míst v Libereckém kraji v letech 2019–2021





Graf 4: Podíl nezaměstnaných osob v jednotlivých krajích ČR k 31. 3. 2021 v %





5. Tabulka seříděných okresů k 31. 3. 2021 (z celorepublikové statistiky)

	PNO v %		meziměs. přírůst./ úbytek nezam. v %		počet uchazečů na 1 VPM	
1	Karviná	8,9	Most	3,4	Karviná	12,6
2	Most	7,4	Sokolov	1,8	Sokolov	5,5
3	Bruntál	7,1	Cheb	1,7	Jeseník	5,5
4	Jeseník	7,0	Ústí nad Labem	1,6	Ústí nad Labem	5,0
5	Ostrava-město	7,0	Jablonec nad Nisou	1,4	Bruntál	4,9
6	Sokolov	6,8	Liberec	1,4	Most	4,7
7	Chomutov	6,8	Karviná	1,3	Znojmo	4,6
8	Znojmo	6,6	Praha-východ	1,2	Děčín	4,3
9	Karlovy Vary	6,5	Vsetín	0,6	Přerov	3,4
10	Ústí nad Labem	6,3	Chomutov	0,4	Karlovy Vary	2,9
11	Děčín	6,1	Mělník	0,3	Frydek-Místek	2,9
12	Louny	6,0	Louny	0,2	Šumperk	2,8
13	Hodonín	5,7	Praha	0,1	Opava	2,8
14	Brno-město	5,3	Trutnov	-0,1	Hodonín	2,8
15	Český Krumlov	5,3	Šumperk	-0,1	Blansko	2,7
16	Teplice	5,2	Ostrava-město	-0,1	Ostrava-město	2,7
17	Přerov	5,1	Prostějov	-0,2	Litoměřice	2,4
18	Mělník	5,0	Teplice	-0,3	Kroměříž	2,2
19	Kladno	5,0	Děčín	-0,3	Žďár nad Sázavou	2,2
20	Příbram	5,0	Domažlice	-0,4	Jablonec nad Nisou	2,0
21	Nymburk	4,8	Nymburk	-0,5	Olomouc	2,0
22	Cheb	4,8	Kladno	-0,5	Třebíč	2,0
23	Liberec	4,7	Karlovy Vary	-0,5	Trutnov	1,9
24	Šumperk	4,7	Brno-město	-0,5	Louny	1,8
25	Semily	4,6	Tábor	-0,6	Teplice	1,8
26	Kolín	4,5	Litoměřice	-0,6	Nový Jičín	1,6
27	Vsetín	4,4	Praha-západ	-0,9	Rakovník	1,6
28	Jablonec nad Nisou	4,4	Rychnov nad Kněžnou	-1,2	Havlíčkův Brod	1,6
29	Třebíč	4,3	Kolín	-1,3	Břeclav	1,6
30	Litoměřice	4,2	Zlín	-1,4	Semily	1,5
31	Břeclav	4,1	Havlíčkův Brod	-1,5	Česká Lipa	1,5
32	Náchod	4,0	Kroměříž	-1,7	Prostějov	1,5
33	Olomouc	4,0	Plzeň-město	-1,7	Cheb	1,4
34	Tachov	3,9	České Budějovice	-2,0	Kladno	1,4
35	Tábor	3,9	Přerov	-2,1	Strakonice	1,3
36	Trutnov	3,8	Písek	-2,1	Vsetín	1,3
37	Nový Jičín	3,8	Blansko	-2,1	Náchod	1,3
38	Kutná Hora	3,8	Česká Lipa	-2,2	Jindřichův Hradec	1,1
39	Beroun	3,7	Rokycany	-2,3	Liberec	1,1
40	Domažlice	3,7	Příbram	-2,3	Příbram	1,1
41	Plzeň-sever	3,7	Benešov	-2,3	Vyškov	1,0
42	Rakovník	3,7	Brno-venkov	-2,4	Uherské Hradiště	1,0
43	Frydek-Místek	3,7	Plzeň-sever	-2,6	Kolín	0,9
44	Praha	3,7	Jeseník	-2,6	Zlín	0,9
45	Česká Lipa	3,7	Beroun	-2,6	Chrudim	0,9
46	Žďár nad Sázavou	3,7	Frydek-Místek	-2,7	Nymburk	0,9
47	Plzeň-město	3,5	Pardubice	-2,8	Brno-město	0,9
48	Chrudim	3,4	Rakovník	-2,8	Jihlava	0,9
49	Klatovy	3,4	Bruntál	-2,8	České Budějovice	0,8
50	Rokycany	3,3	Tachov	-2,9	Kutná Hora	0,8
51	Opava	3,3	Jičín	-3,4	Hradec Králové	0,8
52	Strakonice	3,3	Hodonín	-3,5	Svitavy	0,8
53	Brno-venkov	3,3	Náchod	-3,5	Chomutov	0,8
54	Jihlava	3,3	Plzeň-jih	-3,7	Jičín	0,8
55	Blansko	3,3	Semily	-3,8	Benešov	0,8
56	Kroměříž	3,3	Vyškov	-3,8	Brno-venkov	0,8
57	Hradec Králové	3,3	Žďár nad Sázavou	-3,8	Písek	0,8
58	Svitavy	3,2	Olomouc	-3,8	Tábor	0,8
59	České Budějovice	3,1	Ústí nad Orlicí	-3,9	Ústí nad Orlicí	0,7
60	Jindřichův Hradec	3,1	Hradec Králové	-4,2	Mělník	0,7
61	Prostějov	3,1	Opava	-4,4	Plzeň-sever	0,7
62	Písek	3,0	Nový Jičín	-4,6	Klatovy	0,7
63	Havlíčkův Brod	3,0	Třebíč	-4,9	Prachatice	0,6
64	Zlín	3,0	Mladá Boleslav	-4,9	Plzeň-město	0,6
65	Praha-západ	3,0	Český Krumlov	-4,9	Praha-západ	0,6
66	Uherské Hradiště	2,9	Jihlava	-5,6	Rokycany	0,6
67	Vyškov	2,9	Kutná Hora	-5,7	Domažlice	0,6
68	Prachatice	2,9	Břeclav	-5,7	Beroun	0,6
69	Pardubice	2,9	Uherské Hradiště	-5,7	Český Krumlov	0,5
70	Plzeň-jih	2,7	Prachatice	-5,8	Rychnov nad Kněžnou	0,5
71	Ústí nad Orlicí	2,7	Jindřichův Hradec	-6,1	Praha	0,4
72	Benešov	2,6	Znojmo	-6,8	Pelhřimov	0,3
73	Jičín	2,5	Svitavy	-7,4	Plzeň-jih	0,3
74	Praha-východ	2,2	Klatovy	-7,5	Pardubice	0,3
75	Mladá Boleslav	2,1	Strakonice	-8,0	Mladá Boleslav	0,2
76	Rychnov nad Kněžnou	2,0	Chrudim	-8,1	Tachov	0,2
77	Pelhřimov	2,0	Pelhřimov	-8,2	Praha-východ	0,1
	Celkem ČR	4,2	Celkem ČR	-1,6	Celkem ČR	0,9