



Úřad práce ČR

Krajská pobočka Úřadu práce ČR v Liberci

Měsíční statistická zpráva květen 2021

Zprávu předkládá:

Mgr. Helena Adamcová

ředitel odboru zaměstnanosti a EU

<https://www.uradprace.cz/web/cz/statistiky-lbk>

Liberec 2021



Informace o nezaměstnanosti v Libereckém kraji k 31. 5. 2021

V květnu klesl celkový počet uchazečů o zaměstnání na 12 558, počet hlášených volných pracovních míst vzrostl na 9 893 a podíl nezaměstnaných osob klesl na 4,1 %.

K 31. 5. 2021 evidoval Úřad práce ČR (ÚP ČR), Krajská pobočka v Liberci celkem 12 558 uchazečů o zaměstnání. Jejich počet byl o 368 nižší než na konci předchozího měsíce, ve srovnání se stejným obdobím minulého roku je vyšší o 895 osob. Z tohoto počtu bylo 11 524 dosažitelných uchazečů o zaměstnání ve věku 15-64 let. Bylo to o 415 méně než na konci předchozího měsíce. Ve srovnání se stejným obdobím minulého roku byl jejich počet vyšší o 875 osob.

V průběhu měsíce bylo nově zaevidováno 1 297 osob. Ve srovnání s minulým měsícem to bylo méně o 80 osob a v porovnání se stejným obdobím předchozího roku méně o 488 osob.

Z evidence během měsíce odešlo celkem 1 665 uchazečů (ukončená evidence, vyřazení uchazeči). Bylo to o 6 osob více než v předchozím měsíci a o 616 osob více než ve stejném měsíci minulého roku. Do zaměstnání z nich ve sledovaném měsíci nastoupilo 1 334, tj. o 37 méně než v předchozím měsíci a o 488 více než ve stejném měsíci minulého roku, 341 uchazečů o zaměstnání bylo umístěno prostřednictvím úřadu práce, tj. o 56 méně než v předchozím měsíci a o 196 více než ve stejném období minulého roku, 331 uchazečů bylo vyřazeno bez umístění.

Meziměsíční nárůst počtu uchazečů o zaměstnání nebyl zaznamenán v žádném okrese. Meziměsíční pokles nezaměstnaných byl naopak zaznamenán ve všech čtyřech okresech, největší v okrese Semily (6,0 %).

Ke konci měsíce bylo evidováno na ÚP ČR, Krajské pobočce v Liberci 6 705 žen. Jejich podíl na celkovém počtu uchazečů činil 53,4 %. V evidenci bylo 1 798 osob se zdravotním postižením, což představovalo 14,3 % z celkového počtu nezaměstnaných.

Ke konci tohoto měsíce bylo evidováno 539 absolventů škol všech stupňů vzdělání a mladistvých, jejich počet klesl ve srovnání s předchozím měsícem o 47 osob a ve srovnání se stejným měsícem minulého roku byl vyšší o 68 osob. Na celkové nezaměstnanosti se podíleli 4,3 %.

Podporu v nezaměstnanosti pobíralo 3 771 uchazečů o zaměstnání, tj. 30,0 % všech uchazečů vedených v evidenci.

Podíl nezaměstnaných osob, tj. počet dosažitelných uchazečů o zaměstnání ve věku 15–64 let k obyvatelstvu stejného věku, klesl k 31. 5. 2021 na 4,1 %.



Podíl nezaměstnaných stejný nebo vyšší, než republikový průměr vykázaly 3 okresy, nejvyšší byl v okresech Liberec (4,6 %) a Jablonec nad Nisou (4,3 %). Nejnižší podíl nezaměstnaných byl zaznamenán v okrese Česká Lípa (3,2 %).

Podíl nezaměstnaných žen klesl na 4,5 %, podíl nezaměstnaných mužů klesl na 3,8 %.

Kraj evidoval k 31. 5. 2021 celkem 9 893 volných pracovních míst. Jejich počet byl o 26 vyšší než v předchozím měsíci a o 494 nižší než ve stejném měsíci minulého roku. Na jedno volné pracovní místo připadalo v průměru 1,3 uchazeče, z toho nejvíce v okrese Jablonec nad Nisou (2,2). Z celkového počtu nahlášených volných míst bylo 525 vhodných pro osoby se zdravotním postižením (OZP), na jedno volné pracovní místo připadalo 3,4 OZP. Volných pracovních míst pro absolventy a mladistvé bylo registrováno 2 070, na jedno volné místo připadalo 0,3 uchazečů této kategorie. Z celkového počtu volných pracovních míst bylo 3 381 míst bez příznaku „pro cizince“. Na dalších 6 512 pozic pak mohli zaměstnavatelé přijímat také pracovníky ze zahraničí.

V rámci aktivní politiky zaměstnanosti (APZ) bylo od počátku roku 2021 prostřednictvím příspěvků APZ podpořeno 818 osob, z toho bylo zařazeno 221 osob do rekvalifikačních kurzů.

Nejčastějšími obory činností, které byly v tomto měsíci podpořeny prostřednictvím SÚPM – SVČ, byly masérské a kosmetické služby, fotograf a zedník.

Informace o vývoji nezaměstnanosti v ČR v elektronické formě jsou zveřejněny na internetové adrese <https://www.mpsv.cz/web/cz/mesicni>.



1. Základní charakteristika vývoje nezaměstnanosti a volných pracovních míst v Libereckém kraji

Tabulka č. 1 - Vývoj nezaměstnanosti

ukazatel (celkový počet)		stav k		
		31. 5. 2020	30. 4. 2021	31. 5. 2021
evidovaní uchazeči o zaměstnání		11 663	12 926	12 558
- z toho	ženy	5 927	6 815	6 705
	absolventi a mladiství	471	586	539
	uchazeči se zdravotním postižením	1 641	1 814	1 798
uchazeči s nárokem na Pvn		4 639	4 083	3 771
podíl nezaměstnaných osob v %		3,8	4,3	4,1
volná pracovní místa		10 387	9 867	9 893
počet uchazečů na 1 volné pracovní místo		1,1	1,3	1,3

Tabulka č. 2 - Tok nezaměstnanosti

Ukazatel	Počet uchazečů ve sledovaném měsíci		
	květen 2020	duben 2021	květen 2021
nově evidovaní uchazeči o zaměstnání	1 785	1 377	1 297
uchazeči s ukončenou evidencí a vyřazení	1 049	1 659	1 665
- z toho umístění celkem	846	1 371	1 334
- z toho umístění úřadem práce	145	397	341

Tabulka č. 3. – Nezaměstnanost v okresech k 31. 5. 2021

Okres	Počet nezaměstnaných		Volná pracovní místa	Počet uchazečů na 1 VPM	Podíl nezaměstnaných osob [%]
	Celkem	z toho ženy			
Česká Lípa	2 437	1 385	1 637	1,5	3,2
Jablonec nad Nisou	2 581	1 383	1 189	2,2	4,3
Liberec	5 590	2 944	5 585	1,0	4,6
Semily	1 950	993	1 482	1,3	4,0
Liberecký kraj	12 558	6 705	9 893	1,3	4,1
Česká republika	285 822	148 245	346 604	0,8	3,9



2. Vybrané nástroje aktivní politiky zaměstnanosti v Libereckém kraji

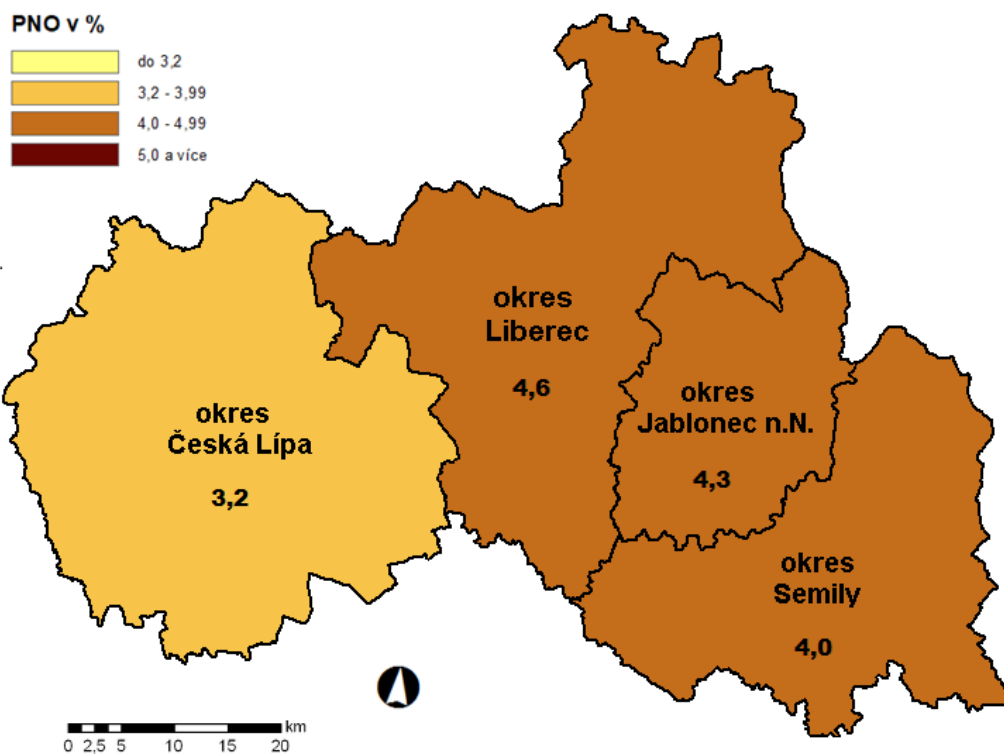
Tabulka č. 4 – Osoby podpořené v rámci APZ a rekvalifikace uchazečů a zájemců o zaměstnání

ukazatel (celkový počet)	Stav k		Celkem od počátku roku do	
	31. 5. 2020	31. 5. 2021	31. 5. 2020	31. 5. 2021
osoby podpořené v rámci APZ				
veřejně prospěšné práce (VPP)	202	215	104	206
veřejně prospěšné práce (VPP) - ESF ¹⁾	164	261	149	155
společensky účelná prac. místa (SÚPM)	4	4	4	4
společensky účelná prac. místa (SÚPM)-ESF ¹⁾	96	250	52	158
SÚPM – samostatně výděleč. činnost (SVČ)	56	70	8	16
SÚPM – samostatně výděleč. činnost (SVČ)-ESF ¹⁾	0	0	0	0
zřízení pracovního místa pro OZP (bez SVČ)	53	38	22	14
zřízení pracovního místa pro OZP – SVČ	2	2	0	0
vytvořená pracovní místa (NIP)	-	26	-	21
ostatní nástroje APZ	14	22	152	23
rekvalifikace uchazečů a zájemců o zaměstnání				
uchazeči a zájemci zařazení do rekvalifikací	0	0	0	6
uchazeči a zájemci zařazení do rekvalifikací – ESF ¹⁾	0	36	152	47
uchazeči a zájemci, kteří zahájili zvolenou rekvalifikaci	0	0	0	0
uchazeči a zájemci, kteří zahájili zvolenou rekvalifikaci – ESF ¹⁾	20	54	110	168
Osoby podpořené v rámci APZ celkem	611	978	753	818

1) financováno převážně z Evropského sociálního fondu

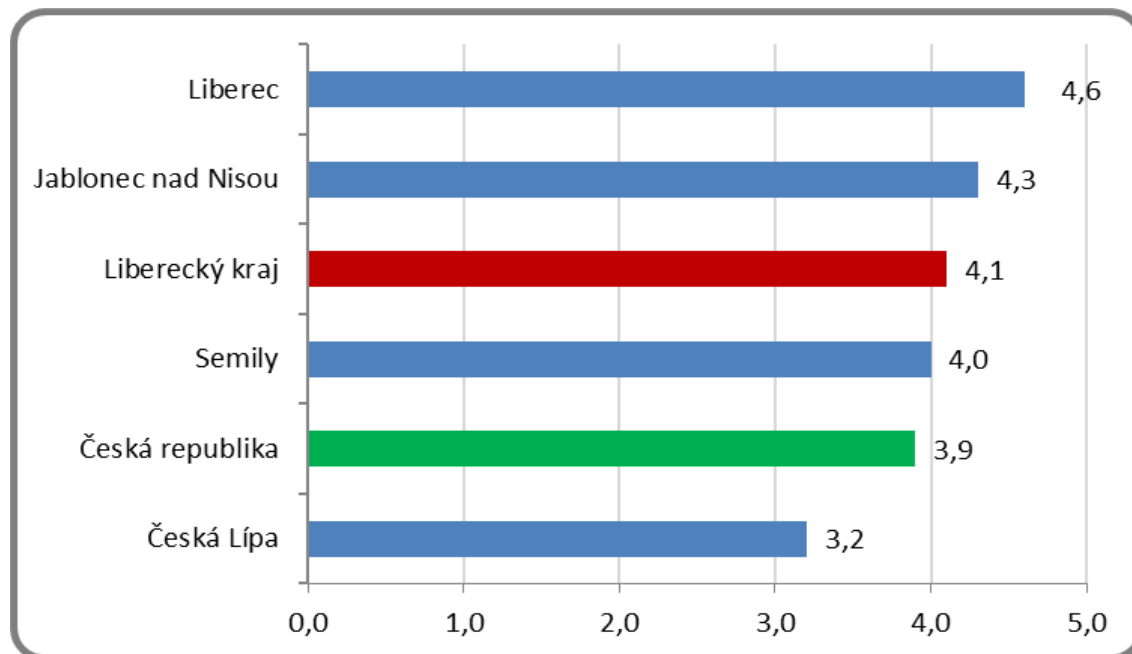
Podrobnější statistické údaje o nástrojích APZ naleznete na stránkách Integrovaného portálu MPSV, v měsíčních statistikách nezaměstnanosti: <https://www.mpsv.cz/web/cz/mesicni>

3. MAPA – Podíl nezaměstnaných v okresech kraje (mapa kraje)

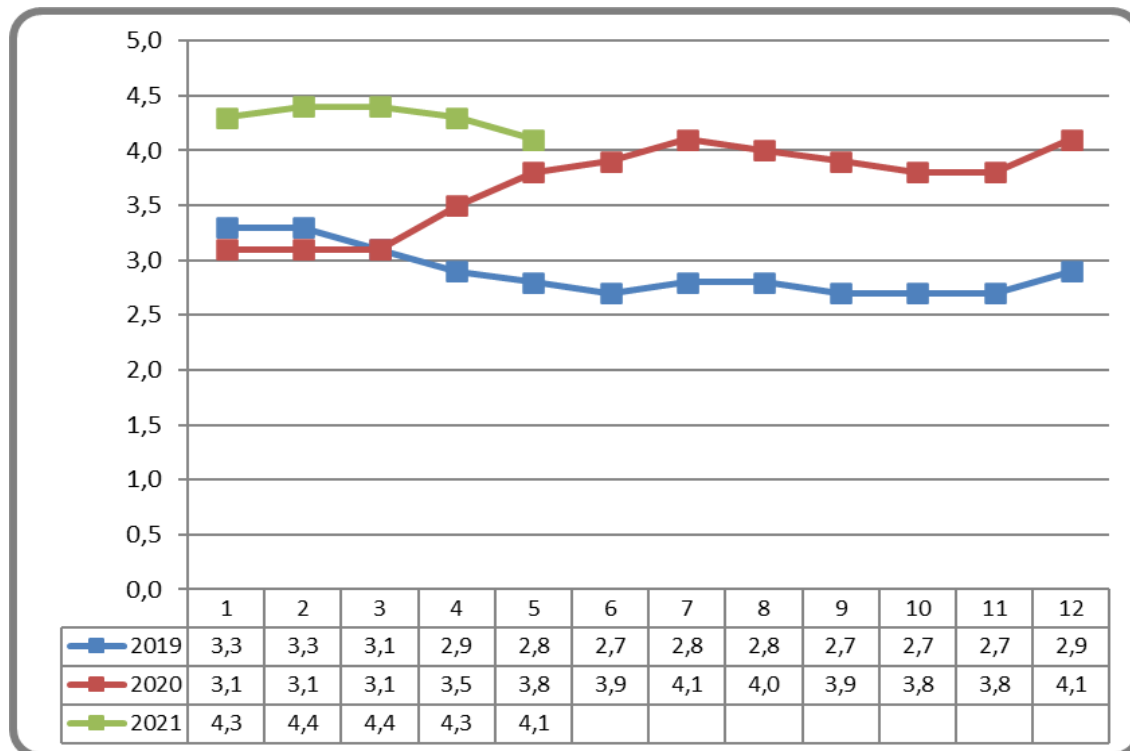


4. GRAFY

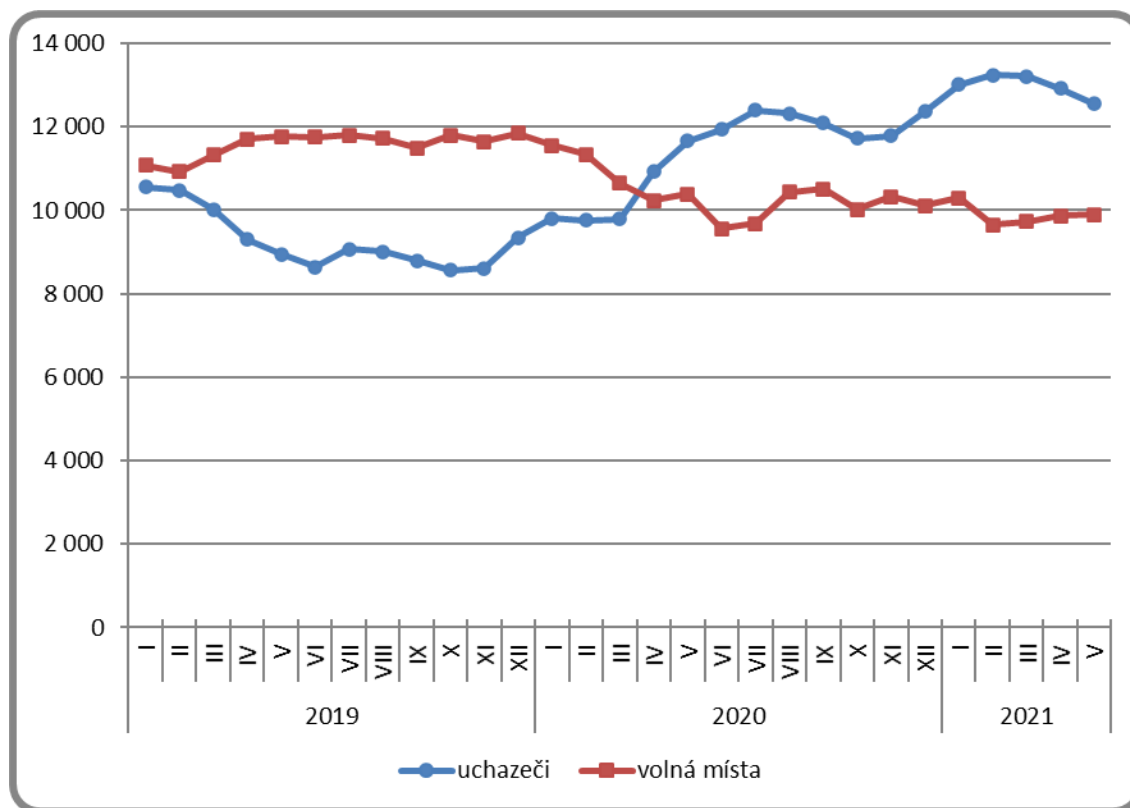
Graf 1: Podíl nezaměstnaných osob v okresech Libereckého kraje a v ČR k 31. 5. 2021



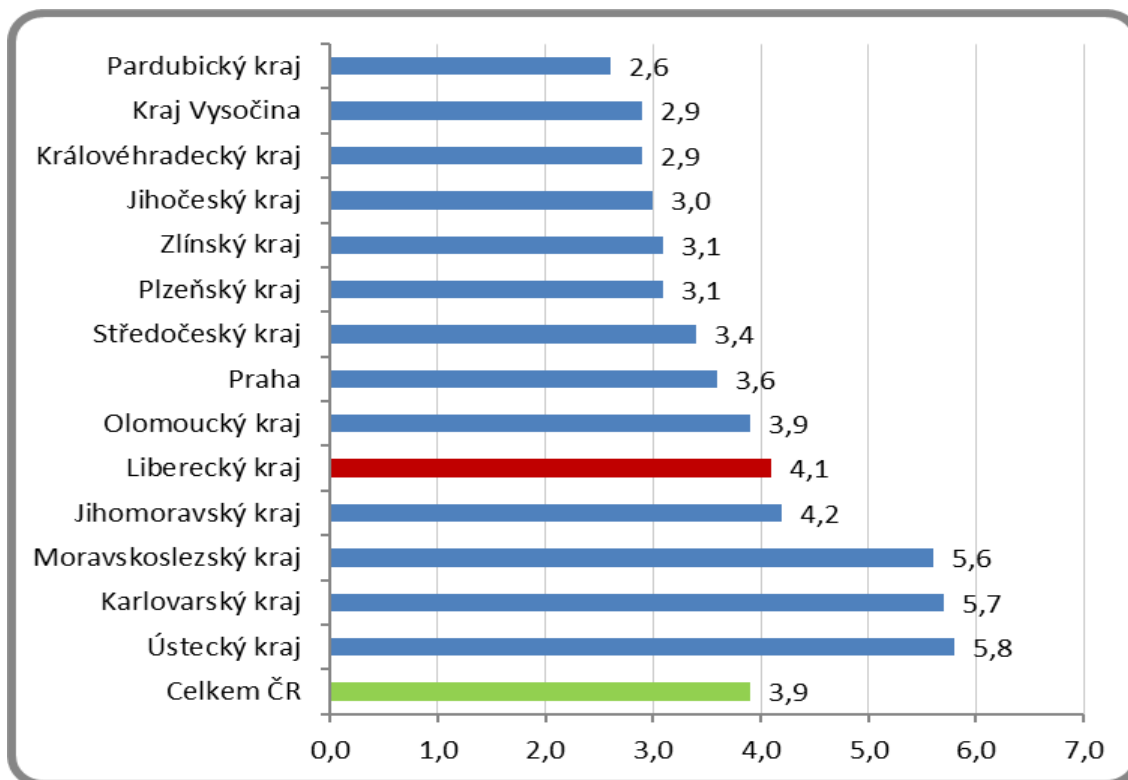
Graf 2: Vývoj podílu nezaměstnaných v Libereckém kraji v letech 2019–2021 v %



Graf 3: Vývoj počtu uchazečů a volných míst v Libereckém kraji v letech 2019–2021



Graf 4: Podíl nezaměstnaných osob v jednotlivých krajích ČR k 31. 5. 2021 v %



**5. Tabulka seříděných okresů k 31. 5. 2021 (z celorepublikové statistiky)**

	PNO v %		mezíměs. přírůst/ úbytek nezam. v %		počet uchazečů na 1 VPM	
1	Karviná	9,2	Beroun	0,3	Karviná	9,8
2	Most	7,6	Most	0,0	Sokolov	5,2
3	Ostrava-město	6,9	Rokycany	-0,7	Most	5,1
4	Sokolov	6,5	Domažlice	-0,9	Ústí nad Labem	5,0
5	Chomutov	6,5	Karviná	-0,9	Bruntál	4,2
6	Ústí nad Labem	6,4	Ústí nad Labem	-1,0	Děčín	3,3
7	Karlovy Vary	6,1	Liberec	-1,0	Jeseník	3,1
8	Bruntál	6,0	Kladno	-1,1	Ostrava-město	2,9
9	Děčín	5,8	Praha	-1,6	Znojmo	2,9
10	Louny	5,8	Mladá Boleslav	-1,7	Hodonín	2,7
11	Jeseník	5,2	Ostrava-město	-1,9	Přerov	2,6
12	Znojmo	5,2	Brno-město	-2,0	Karlovy Vary	2,4
13	Hodonín	5,1	Jablonec nad Nisou	-2,1	Opava	2,4
14	Brno-město	5,1	Louny	-2,3	Frydek-Místek	2,3
15	Kladno	5,0	Přerov	-2,4	Blansko	2,2
16	Teplice	4,9	Chomutov	-2,8	Jablonec nad Nisou	2,2
17	Mělník	4,8	České Budějovice	-2,8	Louny	2,2
18	Přerov	4,8	Sokolov	-3,0	Šumperk	2,1
19	Český Krumlov	4,8	Tábor	-3,1	Žďár nad Sázavou	1,9
20	Liberec	4,6	Mělník	-3,2	Litoměřice	1,9
21	Příbram	4,4	Blansko	-3,6	Třebíč	1,9
22	Nymburk	4,4	Hradec Králové	-3,8	Trutnov	1,8
23	Cheb	4,4	Praha-východ	-3,8	Teplice	1,7
24	Jablonec nad Nisou	4,3	Zlín	-3,9	Kroměříž	1,6
25	Kolín	4,2	Nymburk	-3,9	Olomouc	1,5
26	Šumperk	4,0	Havlíčkův Brod	-3,9	Kladno	1,5
27	Semily	4,0	Pízeň-jih	-4,1	Česká Lípa	1,5
28	Vsetín	4,0	Karlovy Vary	-4,1	Nový Jičín	1,4
29	Třebíč	3,7	Rychnov nad Kněžnou	-4,1	Havlíčkův Brod	1,4
30	Tábor	3,7	Ústí nad Orlicí	-4,1	Rakovník	1,3
31	Litoměřice	3,7	Děčín	-4,3	Semily	1,3
32	Domažlice	3,6	Tachov	-4,4	Cheb	1,3
33	Náchod	3,6	Teplice	-4,5	Prostějov	1,2
34	Beroun	3,6	Brno-venkov	-4,5	Břeclav	1,2
35	Praha	3,6	Kolín	-4,6	Vsetín	1,1
36	Olomouc	3,6	Pízeň-město	-4,6	Strakonice	1,1
37	Trutnov	3,5	Litoměřice	-4,8	Náchod	1,0
38	Břeclav	3,4	Vsetín	-4,9	Liberec	1,0
39	Nový Jičín	3,4	Český Krumlov	-5,0	Brno-venkov	1,0
40	Tachov	3,4	Opava	-5,2	Uherské Hradiště	0,9
41	Rakovník	3,3	Pardubice	-5,2	Vyškov	0,9
42	Frydek-Místek	3,3	Česká Lípa	-5,2	Jindřichův Hradec	0,9
43	Rokycany	3,3	Pízeň-sever	-5,2	Zlín	0,8
44	Pízeň-sever	3,3	Písek	-5,2	Brno-město	0,8
45	Česká Lípa	3,2	Náchod	-5,3	Nymburk	0,8
46	Kutná Hora	3,2	Nový Jičín	-5,4	Příbram	0,8
47	Pízeň-město	3,2	Frydek-Místek	-5,5	Chomutov	0,8
48	Žďár nad Sázavou	3,2	Cheb	-5,5	Pízeň-sever	0,8
49	Blansko	3,1	Vyškov	-5,5	České Budějovice	0,8
50	Hradec Králové	3,1	Hodonín	-5,7	Kolín	0,7
51	Brno-venkov	3,1	Jihlava	-5,7	Hradec Králové	0,7
52	České Budějovice	3,0	Uherské Hradiště	-5,7	Chrudim	0,7
53	Opava	3,0	Semily	-6,0	Tábor	0,7
54	Kroměříž	2,9	Rakovník	-6,0	Kutná Hora	0,7
55	Jihlava	2,8	Příbram	-6,1	Rokycany	0,7
56	Zlín	2,8	Trutnov	-6,1	Jihlava	0,7
57	Chrudim	2,8	Bruntál	-6,5	Mělník	0,7
58	Havlíčkův Brod	2,7	Třebíč	-6,5	Ústí nad Orlicí	0,6
59	Prostějov	2,7	Kroměříž	-6,6	Jičín	0,6
60	Praha-západ	2,7	Praha-západ	-6,7	Písek	0,6
61	Klatovy	2,7	Olomouc	-7,1	Praha-západ	0,6
62	Uherské Hradiště	2,6	Šumperk	-7,3	Benešov	0,6
63	Strakonice	2,6	Klatovy	-7,7	Klatovy	0,6
64	Vyškov	2,6	Pelhřimov	-7,9	Svitavy	0,5
65	Pardubice	2,5	Jičín	-7,9	Beroun	0,5
66	Písek	2,5	Žďár nad Sázavou	-8,0	Domažlice	0,5
67	Ústí nad Orlicí	2,5	Kutná Hora	-8,1	Český Krumlov	0,5
68	Pízeň-jih	2,5	Benešov	-8,7	Pízeň-město	0,5
69	Svitavy	2,4	Prostějov	-9,2	Prachatice	0,5
70	Prachatice	2,4	Strakonice	-9,6	Rychnov nad Kněžnou	0,4
71	Jindřichův Hradec	2,3	Chrudim	-9,7	Praha	0,4
72	Benešov	2,2	Břeclav	-9,8	Pardubice	0,3
73	Jičín	2,1	Znojmo	-11,2	Pelhřimov	0,3
74	Mladá Boleslav	2,0	Svitavy	-11,2	Pízeň-jih	0,3
75	Praha-východ	2,0	Prachatice	-11,9	Mladá Boleslav	0,2
76	Rychnov nad Kněžnou	1,8	Jindřichův Hradec	-13,1	Tachov	0,2
77	Pelhřimov	1,7	Jeseník	-15,0	Praha-východ	0,1
	Celkem ČR	3,9	Celkem ČR	-4,0	Celkem ČR	0,8