



Úřad práce ČR

Krajská pobočka Úřadu práce ČR v Liberci

Měsíční statistická zpráva

červen 2021

Zprávu předkládá:

Mgr. Helena Adamcová

ředitel odboru zaměstnanosti a EU

<https://www.uradprace.cz/web/cz/statistiky-lbk>

Liberec 2021



Informace o nezaměstnanosti v Libereckém kraji k 30. 6. 2021

V červnu klesl celkový počet uchazečů o zaměstnání na 12 070, počet hlášených volných pracovních míst vzrostl na 10 201 a podíl nezaměstnaných osob klesl na 4,0 %.

K 30. 6. 2021 evidoval Úřad práce ČR (ÚP ČR), Krajská pobočka v Liberci celkem 12 070 uchazečů o zaměstnání. Jejich počet byl o 488 nižší než na konci předchozího měsíce, ve srovnání se stejným obdobím minulého roku je vyšší o 128 osob. Z tohoto počtu bylo 11 007 dosažitelných uchazečů o zaměstnání ve věku 15-64 let. Bylo to o 517 méně než na konci předchozího měsíce. Ve srovnání se stejným obdobím minulého roku byl jejich počet vyšší o 78 osob.

V průběhu měsíce bylo nově zaevidováno 1 302 osob. Ve srovnání s minulým měsícem to bylo více o 5 osob a v porovnání se stejným obdobím předchozího roku méně o 554 osob.

Z evidence během měsíce odešlo celkem 1 790 uchazečů (ukončená evidence, vyřazení uchazeči). Bylo to o 125 osob více než v předchozím měsíci a o 213 osob více než ve stejném měsíci minulého roku. Do zaměstnání z nich ve sledovaném měsíci nastoupilo 1 308, tj. o 26 méně než v předchozím měsíci a o 18 méně než ve stejném měsíci minulého roku, 337 uchazečů o zaměstnání bylo umístěno prostřednictvím úřadu práce, tj. o 4 méně než v předchozím měsíci a o 160 více než ve stejném období minulého roku, 482 uchazečů bylo vyřazeno bez umístění.

Meziměsíční nárůst počtu uchazečů o zaměstnání nebyl zaznamenán v žádném okrese. Meziměsíční pokles nezaměstnaných byl naopak zaznamenán ve všech čtyřech okresech, největší v okrese Česká Lípa (7,5 %).

Ke konci měsíce bylo evidováno na ÚP ČR, Krajské pobočce v Liberci 6 460 žen. Jejich podíl na celkovém počtu uchazečů činil 53,5 %. V evidenci bylo 1 787 osob se zdravotním postižením, což představovalo 14,8 % z celkového počtu nezaměstnaných.

Ke konci tohoto měsíce bylo evidováno 475 absolventů škol všech stupňů vzdělání a mladistvých, jejich počet klesl ve srovnání s předchozím měsícem o 64 osob a ve srovnání se stejným měsícem minulého roku byl vyšší o 22 osob. Na celkové nezaměstnanosti se podíleli 3,9 %.

Podporu v nezaměstnanosti pobíralo 3 487 uchazečů o zaměstnání, tj. 28,9 % všech uchazečů vedených v evidenci.

Podíl nezaměstnaných osob, tj. počet dosažitelných uchazečů o zaměstnání ve věku 15–64 let k obyvatelstvu stejného věku, klesl k 30. 6. 2021 na 4,0 %.



Podíl nezaměstnaných stejný nebo vyšší, než republikový průměr vykázaly 3 okresy, nejvyšší byl v okresech Liberec (4,6 %) a Jablonec nad Nisou (4,0 %). Nejnižší podíl nezaměstnaných byl zaznamenán v okrese Česká Lípa (3,0 %).

Podíl nezaměstnaných žen klesl na 4,3 %, podíl nezaměstnaných mužů klesl na 3,6 %.

Kraj evidoval k 30. 6. 2021 celkem 10 201 volných pracovních míst. Jejich počet byl o 308 vyšší než v předchozím měsíci a o 634 vyšší než ve stejném měsíci minulého roku. Na jedno volné pracovní místo připadalo v průměru 1,2 uchazeče, z toho nejvíce v okrese Jablonec nad Nisou (1,9). Z celkového počtu nahlášených volných míst bylo 524 vhodných pro osoby se zdravotním postižením (OZP), na jedno volné pracovní místo připadalo 3,4 OZP. Volných pracovních míst pro absolventy a mladistvé bylo registrováno 2 047, na jedno volné místo připadalo 0,2 uchazečů této kategorie. Z celkového počtu volných pracovních míst bylo 4 202 míst bez příznaku „pro cizince“. Na dalších 5 999 pozic pak mohli zaměstnavatelé přijímat také pracovníky ze zahraničí.

V rámci aktivní politiky zaměstnanosti (APZ) bylo od počátku roku 2021 prostřednictvím příspěvků APZ podpořeno 1 058 osob, z toho bylo zařazeno 328 osob do rekvalifikačních kurzů.

Nejčastějšími obory činností, které byly v tomto měsíci podpořeny prostřednictvím SÚPM – SVČ, byly reklamní činnost, zedník a elektrikář.

Informace o vývoji nezaměstnanosti v ČR v elektronické formě jsou zveřejněny na internetové adrese <https://www.mpsv.cz/web/cz/mesicni>.



1. Základní charakteristika vývoje nezaměstnanosti a volných pracovních míst v Libereckém kraji

Tabulka č. 1 - Vývoj nezaměstnanosti

ukazatel (celkový počet)		stav k		
		30. 6. 2020	31. 5. 2021	30. 6. 2021
evidovaní uchazeči o zaměstnání		11 942	12 558	12 070
- z toho	ženy	6 087	6 705	6 460
	absolventi a mladiství	453	539	475
	uchazeči se zdravotním postižením	1 684	1 798	1 787
uchazeči s nárokem na Pvn		4 553	3 771	3 487
podíl nezaměstnaných osob v %		3,9	4,1	4,0
volná pracovní místa		9 567	9 893	10 201
počet uchazečů na 1 volné pracovní místo		1,2	1,3	1,2

Tabulka č. 2 - Tok nezaměstnanosti

Ukazatel	Počet uchazečů ve sledovaném měsíci		
	červen 2020	květen 2021	červen 2021
nově evidovaní uchazeči o zaměstnání	1 856	1 297	1 302
uchazeči s ukončenou evidencí a vyřazení	1 577	1 665	1 790
- z toho umístění celkem	1 326	1 334	1 308
- z toho umístění úřadem práce	177	341	337

Tabulka č. 3. – Nezaměstnanost v okresech k 30. 6. 2021

Okres	Počet nezaměstnaných		Volná pracovní místa	Počet uchazečů na 1 VPM	Podíl nezaměstnaných osob [%]
	Celkem	z toho ženy			
Česká Lípa	2 254	1 289	1 592	1,4	3,0
Jablonec nad Nisou	2 448	1 335	1 271	1,9	4,0
Liberec	5 526	2 883	5 897	0,9	4,6
Semily	1 842	953	1 441	1,3	3,8
Liberecký kraj	12 070	6 460	10 201	1,2	4,0
Česká republika	273 302	142 733	355 612	0,8	3,7



2. Vybrané nástroje aktivní politiky zaměstnanosti v Libereckém kraji

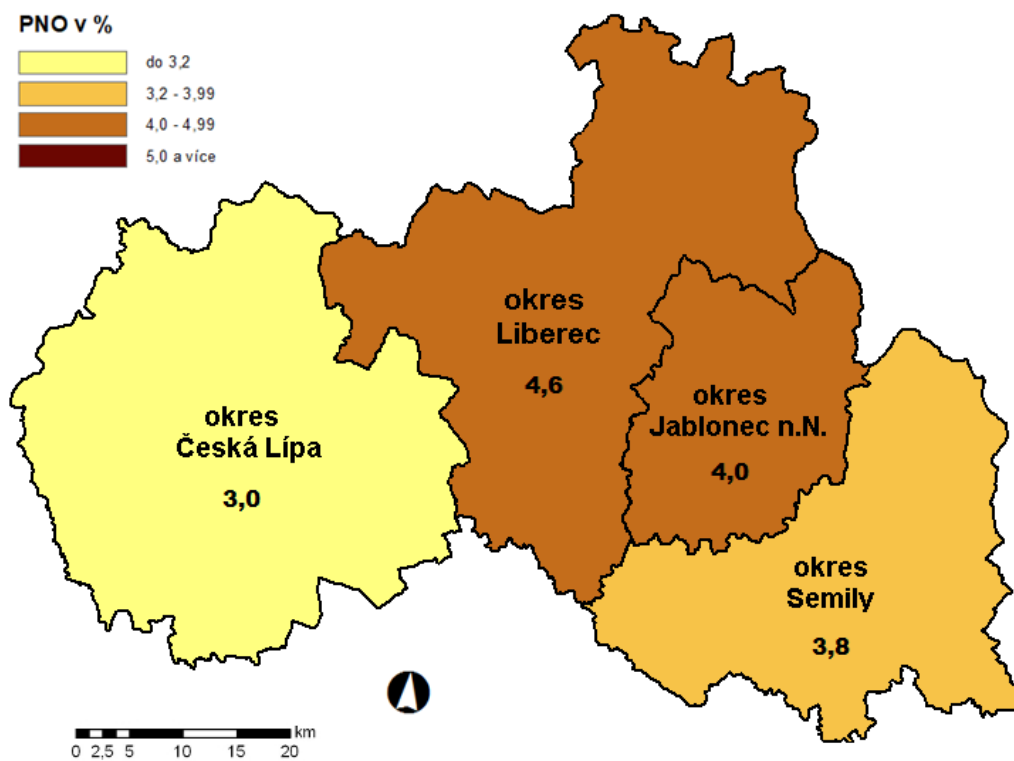
Tabulka č. 4 – Osoby podpořené v rámci APZ a rekvalifikace uchazečů a zájemců o zaměstnání

ukazatel (celkový počet)	Stav k		Celkem od počátku roku do	
	30. 6. 2020	30. 6. 2021	30. 6. 2020	30. 6. 2021
osoby podpořené v rámci APZ				
veřejně prospěšné práce (VPP)	197	255	119	266
veřejně prospěšné práce (VPP) - ESF ¹⁾	214	236	203	158
společensky účelná prac. místa (SÚPM)	4	17	4	18
společensky účelná prac. místa (SÚPM)-ESF ¹⁾	109	280	68	202
SÚPM – samostatně výděleč. činnost (SVČ)	56	71	10	20
SÚPM – samostatně výděleč. činnost (SVČ)-ESF ¹⁾	0	0	0	0
zřízení pracovního místa pro OZP (bez SVČ)	55	39	24	17
zřízení pracovního místa pro OZP – SVČ	2	2	0	0
vytvořená pracovní místa (NIP)	-	29	-	24
ostatní nástroje APZ	22	18	181	25
rekvalifikace uchazečů a zájemců o zaměstnání				
uchazeči a zájemci zařazení do rekvalifikací	0	0	0	13
uchazeči a zájemci zařazení do rekvalifikací – ESF ¹⁾	22	38	207	118
uchazeči a zájemci, kteří zahájili zvolenou rekvalifikaci	0	0	0	0
uchazeči a zájemci, kteří zahájili zvolenou rekvalifikaci – ESF ¹⁾	44	37	168	197
Osoby podpořené v rámci APZ celkem	725	1 022	984	1 058

1) financováno převážně z Evropského sociálního fondu

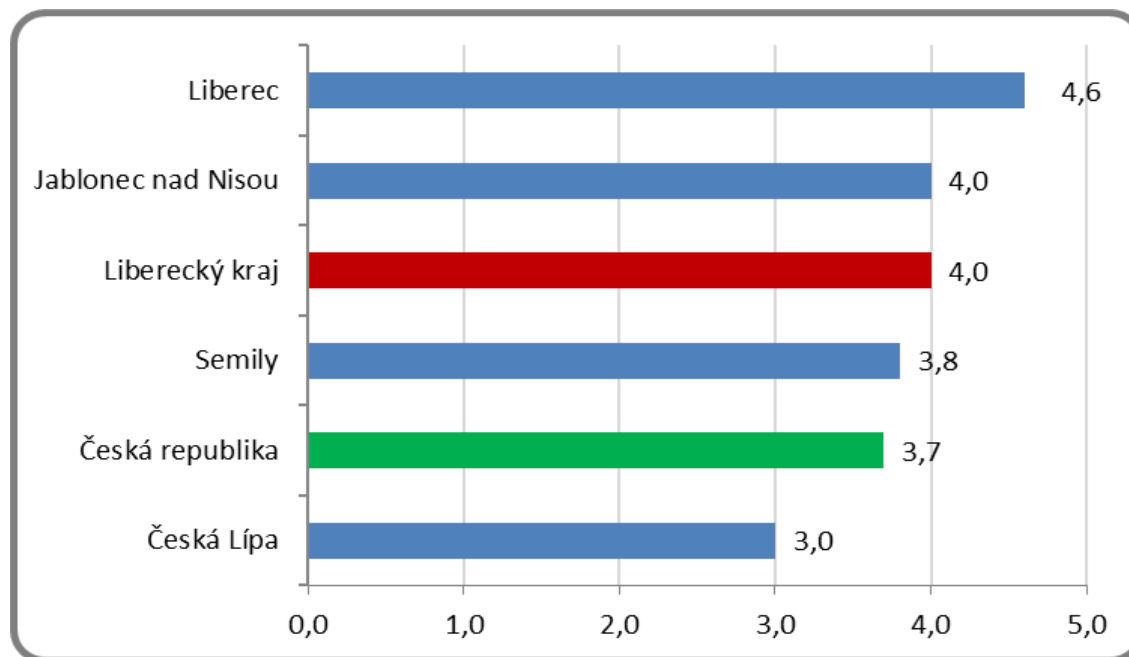
Podrobnější statistické údaje o nástrojích APZ naleznete na stránkách Integrovaného portálu MPSV, v měsíčních statistikách nezaměstnanosti: <https://www.mpsv.cz/web/cz/mesicni>

3. MAPA – Podíl nezaměstnaných v okresech kraje (mapa kraje)

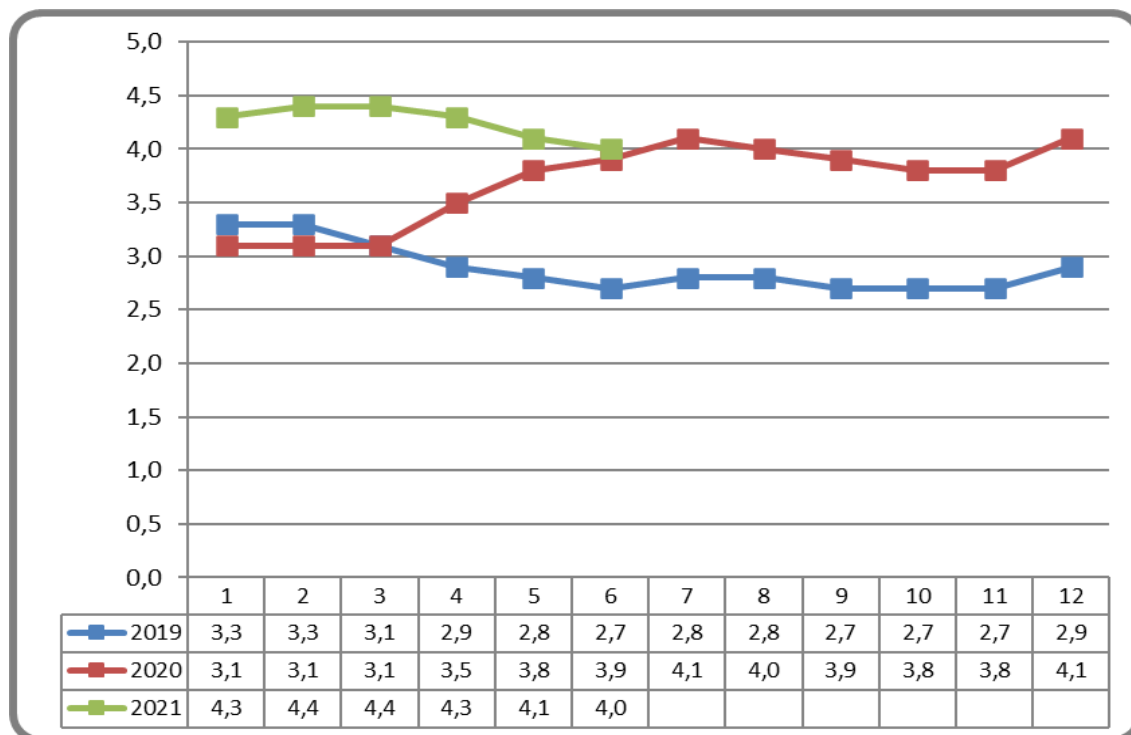


4. GRAFY

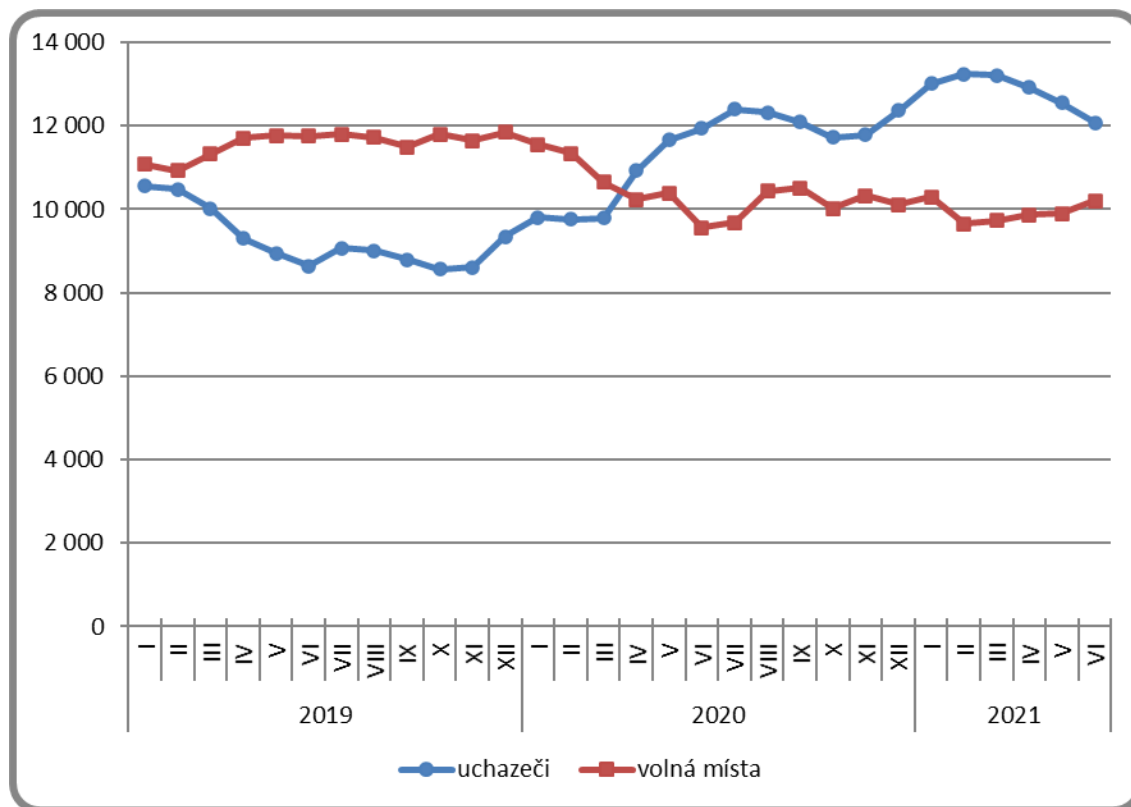
Graf 1: Podíl nezaměstnaných osob v okresech Libereckého kraje a v ČR k 30. 6. 2021



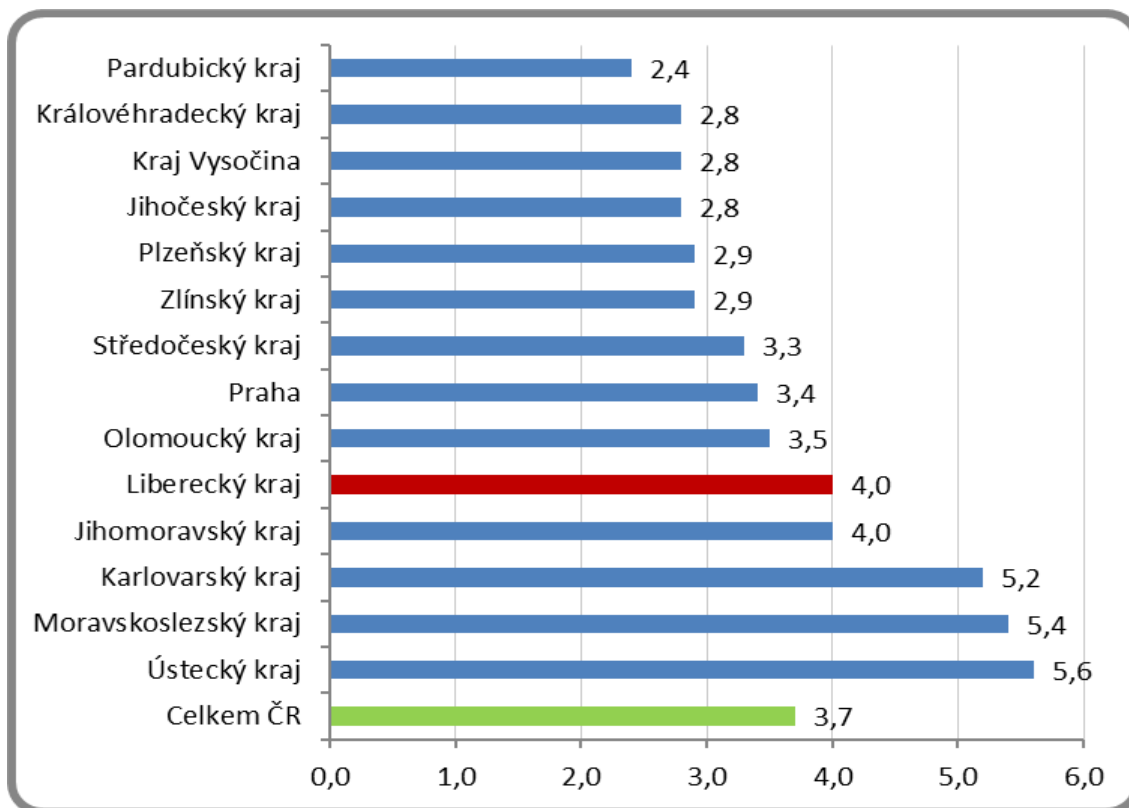
Graf 2: Vývoj podílu nezaměstnaných v Libereckém kraji v letech 2019–2021 v %



Graf 3: Vývoj počtu uchazečů a volných míst v Libereckém kraji v letech 2019–2021



Graf 4: Podíl nezaměstnaných osob v jednotlivých krajích ČR k 30. 6. 2021 v %



5. Tabulka seříděných okresů k 30. 6. 2021 (z celorepublikové statistiky)

	PNO v %		meziměs. přírůst/ úbytek nezam. v %		počet uchazečů na 1 VPM	
1	Karviná	9,0	Louny	-0,1	Karviná	10,2
2	Most	7,3	Ústí nad Labem	-1,0	Sokolov	5,3
3	Ostrava-město	6,7	Liberec	-1,1	Most	4,9
4	Chomutov	6,3	Rokycany	-1,6	Ústí nad Labem	4,9
5	Ústí nad Labem	6,3	Brno-město	-1,7	Bruntál	3,9
6	Sokolov	6,1	Kladno	-1,8	Děčín	3,0
7	Louny	5,7	Chomutov	-2,0	Ostrava-město	2,7
8	Bruntál	5,7	Tachov	-2,1	Znojmo	2,6
9	Karlovy Vary	5,6	Karviná	-2,2	Hodonín	2,5
10	Děčín	5,4	Brno-venkov	-2,3	Jeseník	2,4
11	Brno-město	4,9	Kolín	-2,4	Přerov	2,4
12	Hodonín	4,9	Havlíčkův Brod	-2,4	Louny	2,2
13	Kladno	4,9	Blansko	-2,4	Frydek-Místek	2,1
14	Znojmo	4,7	Tábor	-2,4	Šumperk	2,1
15	Teplice	4,7	Ostrava-město	-2,5	Opava	2,1
16	Mělník	4,6	Mladá Boleslav	-2,5	Karlovy Vary	2,0
17	Přerov	4,6	Praha	-2,8	Litoměřice	2,0
18	Liberec	4,6	Most	-2,8	Blansko	1,9
19	Nymburk	4,3	Nymburk	-3,0	Jablonec nad Nisou	1,9
20	Český Krumlov	4,2	Žďár nad Sázavou	-3,0	Žďár nad Sázavou	1,7
21	Příbram	4,2	Plzeň-jih	-3,1	Třebíč	1,7
22	Jeseník	4,2	Hradec Králové	-3,1	Teplice	1,6
23	Kolín	4,1	Litoměřice	-3,4	Trutnov	1,6
24	Jablonec nad Nisou	4,0	Hodonín	-3,5	Kroměříž	1,5
25	Cheb	3,9	Mělník	-3,7	Česká Lípa	1,4
26	Semily	3,8	Beroun	-3,8	Kladno	1,4
27	Vsetín	3,8	Rakovník	-4,0	Olomouc	1,4
28	Šumperk	3,7	České Budějovice	-4,0	Nový Jičín	1,3
29	Tábor	3,5	Teplice	-4,1	Semily	1,3
30	Litoměřice	3,5	Přerov	-4,2	Rakovník	1,1
31	Třebíč	3,5	Náchod	-4,3	Břeclav	1,1
32	Praha	3,4	Kroměříž	-4,6	Vsetín	1,1
33	Beroun	3,4	Uherské Hradiště	-5,0	Cheb	1,1
34	Náchod	3,4	Příbram	-5,1	Havlíčkův Brod	1,0
35	Domažlice	3,4	Praha-východ	-5,1	Prostějov	1,0
36	Olomouc	3,3	Jablonec nad Nisou	-5,2	Náchod	0,9
37	Tachov	3,3	Strakonice	-5,2	Liberec	0,9
38	Rokycany	3,2	Sokolov	-5,2	Strakonice	0,9
39	Rakovník	3,2	Opava	-5,3	Brno-venkov	0,9
40	Trutnov	3,2	Kutná Hora	-5,4	Chomutov	0,9
41	Nový Jičín	3,2	Zlín	-5,4	Uherské Hradiště	0,9
42	Frydek-Místek	3,1	Semily	-5,5	Vyškov	0,8
43	Žďár nad Sázavou	3,1	Bruntál	-5,6	Nymburk	0,8
44	Břeclav	3,1	Rychnov nad Kněžnou	-5,6	Brno-město	0,8
45	Kutná Hora	3,0	Nový Jičín	-5,7	Kolín	0,7
46	Plzeň-sever	3,0	Frydek-Místek	-5,8	České Budějovice	0,7
47	Blansko	3,0	Chrudim	-5,9	Příbram	0,7
48	Brno-venkov	3,0	Vsetín	-6,0	Jindřichův Hradec	0,7
49	Česká Lípa	3,0	Pardubice	-6,2	Hradec Králové	0,7
50	Hradec Králové	2,9	Domažlice	-6,4	Zlín	0,7
51	Plzeň-město	2,9	Písek	-6,4	Plzeň-sever	0,7
52	České Budějovice	2,9	Praha-západ	-6,4	Tábor	0,7
53	Kroměříž	2,8	Jihlava	-6,5	Rokycany	0,6
54	Opava	2,8	Ústí nad Orlicí	-6,5	Ústí nad Orlicí	0,6
55	Zlín	2,6	Třebíč	-6,5	Kutná Hora	0,6
56	Jihlava	2,6	Plzeň-město	-6,6	Chrudim	0,6
57	Havlíčkův Brod	2,6	Olomouc	-6,7	Mělník	0,6
58	Chrudim	2,6	Plzeň-sever	-6,7	Praha-západ	0,6
59	Praha-západ	2,5	Šumperk	-6,8	Písek	0,6
60	Uherské Hradiště	2,5	Děčín	-7,1	Jihlava	0,6
61	Strakonice	2,5	Vyškov	-7,4	Jičín	0,5
62	Klatovy	2,4	Svitavy	-7,4	Benešov	0,5
63	Vyškov	2,4	Jičín	-7,5	Svitavy	0,5
64	Plzeň-jih	2,4	Česká Lípa	-7,5	Beroun	0,5
65	Prostějov	2,4	Karlovy Vary	-7,6	Klatovy	0,5
66	Pardubice	2,3	Pelhřimov	-7,8	Domažlice	0,5
67	Písek	2,3	Trutnov	-8,0	Plzeň-město	0,4
68	Ústí nad Orlicí	2,3	Znojmo	-8,6	Rychnov nad Kněžnou	0,4
69	Svitavy	2,2	Klatovy	-9,1	Český Krumlov	0,4
70	Prachatice	2,1	Břeclav	-9,3	Prachatice	0,4
71	Mladá Boleslav	2,0	Cheb	-9,3	Praha	0,3
72	Benešov	2,0	Prachatice	-9,8	Pardubice	0,3
73	Jindřichův Hradec	1,9	Benešov	-10,6	Pelhřimov	0,2
74	Jičín	1,9	Český Krumlov	-11,1	Plzeň-jih	0,2
75	Praha-východ	1,9	Prostějov	-11,2	Mladá Boleslav	0,2
76	Rychnov nad Kněžnou	1,7	Jindřichův Hradec	-14,7	Tachov	0,1
77	Pelhřimov	1,6	Jeseník	-17,8	Praha-východ	0,1
	Celkem ČR	3,7	Celkem ČR	-4,4	Celkem ČR	0,8