



Úřad práce ČR

Krajská pobočka Úřadu práce ČR v Liberci

Měsíční statistická zpráva

červenec 2021

Zprávu předkládá:

Mgr. Helena Adamcová

ředitel odboru zaměstnanosti a EU

<https://www.uradprace.cz/web/cz/statistiky-lbk>

Liberec 2021



Informace o nezaměstnanosti v Libereckém kraji k 31. 7. 2021

V červenci klesl celkový počet uchazečů o zaměstnání na 12 058, počet hlášených volných pracovních míst vzrostl na 10 477 a podíl nezaměstnaných osob zůstal na 4,0 %.

K 31. 7. 2021 evidoval Úřad práce ČR (ÚP ČR), Krajská pobočka v Liberci celkem 12 058 uchazečů o zaměstnání. Jejich počet byl o 12 nižší než na konci předchozího měsíce, ve srovnání se stejným obdobím minulého roku je nižší o 342 osob. Z tohoto počtu bylo 11 028 dosažitelných uchazečů o zaměstnání ve věku 15-64 let. Bylo to o 21 více než na konci předchozího měsíce. Ve srovnání se stejným obdobím minulého roku byl jejich počet nižší o 350 osob.

V průběhu měsíce bylo nově zaevidováno 1 370 osob. Ve srovnání s minulým měsícem to bylo více o 68 osob a v porovnání se stejným obdobím předchozího roku méně o 706 osob.

Z evidence během měsíce odešlo celkem 1 382 uchazečů (ukončená evidence, vyřazení uchazeči). Bylo to o 408 osob méně než v předchozím měsíci a o 236 osob méně než ve stejném měsíci minulého roku. Do zaměstnání z nich ve sledovaném měsíci nastoupilo 937, tj. o 371 méně než v předchozím měsíci a o 326 méně než ve stejném měsíci minulého roku, 267 uchazečů o zaměstnání bylo umístěno prostřednictvím úřadu práce, tj. o 70 méně než v předchozím měsíci a o 59 více než ve stejném období minulého roku, 445 uchazečů bylo vyřazeno bez umístění.

Meziměsíční nárůst počtu uchazečů o zaměstnání byl zaznamenán v jednom okrese – Liberec (1,7 %). Meziměsíční pokles nezaměstnaných byl zaznamenán ve třech okresech, největší v okrese Česká Lípa (2,4 %).

Ke konci měsíce bylo evidováno na ÚP ČR, Krajské pobočce v Liberci 6 533 žen. Jejich podíl na celkovém počtu uchazečů činil 54,2 %. V evidenci bylo 1 767 osob se zdravotním postižením, což představovalo 14,7 % z celkového počtu nezaměstnaných.

Ke konci tohoto měsíce bylo evidováno 494 absolventů škol všech stupňů vzdělání a mladistvých, jejich počet vzrostl ve srovnání s předchozím měsícem o 19 osob a ve srovnání se stejným měsícem minulého roku byl vyšší o 36 osob. Na celkové nezaměstnanosti se podíleli 4,1 %.

Podporu v nezaměstnanosti pobíralo 3 543 uchazečů o zaměstnání, tj. 29,4 % všech uchazečů vedených v evidenci.

Podíl nezaměstnaných osob, tj. počet dosažitelných uchazečů o zaměstnání ve věku 15–64 let k obyvatelstvu stejného věku, zůstal k 31. 7. 2021 na 4,0 %.



Podíl nezaměstnaných stejný nebo vyšší, než republikový průměr vykázaly 3 okresy, nejvyšší byl v okresech Liberec (4,6 %) a Jablonec nad Nisou (4,0 %). Nejnižší podíl nezaměstnaných byl zaznamenán v okrese Česká Lípa (2,9 %).

Podíl nezaměstnaných žen vzrostl na 4,4 %, podíl nezaměstnaných mužů zůstal na 3,6 %.

Kraj evidoval k 31. 7. 2021 celkem 10 477 volných pracovních míst. Jejich počet byl o 276 vyšší než v předchozím měsíci a o 793 vyšší než ve stejném měsíci minulého roku. Na jedno volné pracovní místo připadalo v průměru 1,2 uchazeče, z toho nejvíce v okrese Jablonec nad Nisou (1,8). Z celkového počtu nahlášených volných míst bylo 663 vhodných pro osoby se zdravotním postižením (OZP), na jedno volné pracovní místo připadalo 2,7 OZP. Volných pracovních míst pro absolventy a mladistvé bylo registrováno 2 035, na jedno volné místo připadalo 0,2 uchazečů této kategorie. Z celkového počtu volných pracovních míst bylo 3 847 míst bez příznaku „pro cizince“. Na dalších 6 630 pozic pak mohli zaměstnavatelé přijímat také pracovníky ze zahraničí.

V rámci aktivní politiky zaměstnanosti (APZ) bylo od počátku roku 2021 prostřednictvím příspěvků APZ podpořeno 1 278 osob, z toho bylo zařazeno 393 osob do rekvalifikačních kurzů.

Nejčastějšími obory činností, které byly v tomto měsíci podpořeny prostřednictvím SÚPM – SVČ, byly nehtová designérka a poskytování služeb pro zemědělství, myslivost.

Informace o vývoji nezaměstnanosti v ČR v elektronické formě jsou zveřejněny na internetové adrese <https://www.mpsv.cz/web/cz/mesicni>.



1. Základní charakteristika vývoje nezaměstnanosti a volných pracovních míst v Libereckém kraji

Tabulka č. 1 - Vývoj nezaměstnanosti

ukazatel (celkový počet)		stav k		
		31. 7. 2020	30. 6. 2021	31. 7. 2021
evidovaní uchazeči o zaměstnání		12 400	12 070	12 058
- z toho	ženy	6 430	6 460	6 533
	absolventi a mladiství	458	475	494
	uchazeči se zdravotním postižením	1 725	1 787	1 767
uchazeči s nárokem na Pvn		4 662	3 487	3 543
podíl nezaměstnaných osob v %		4,1	4,0	4,0
volná pracovní místa		9 684	10 201	10 477
počet uchazečů na 1 volné pracovní místo		1,3	1,2	1,2

Tabulka č. 2 - Tok nezaměstnanosti

Ukazatel	Počet uchazečů ve sledovaném měsíci		
	červenec 2020	červen 2021	červenec 2021
nově evidovaní uchazeči o zaměstnání	2 076	1 302	1 370
uchazeči s ukončenou evidencí a vyřazení	1 618	1 790	1 382
- z toho umístění celkem	1 263	1 308	937
- z toho umístění úřadem práce	208	337	267

Tabulka č. 3. – Nezaměstnanost v okresech k 31. 7. 2021

Okres	Počet nezaměstnaných		Volná pracovní místa	Počet uchazečů na 1 VPM	Podíl nezaměstnaných osob [%]
	Celkem	z toho ženy			
Česká Lípa	2 200	1 256	1 670	1,3	2,9
Jablonec nad Nisou	2 405	1 335	1 307	1,8	4,0
Liberec	5 616	2 967	5 964	0,9	4,6
Semily	1 835	975	1 536	1,2	3,8
Liberecký kraj	12 058	6 533	10 477	1,2	4,0
Česká republika	272 178	144 834	358 152	0,8	3,7



2. Vybrané nástroje aktivní politiky zaměstnanosti v Libereckém kraji

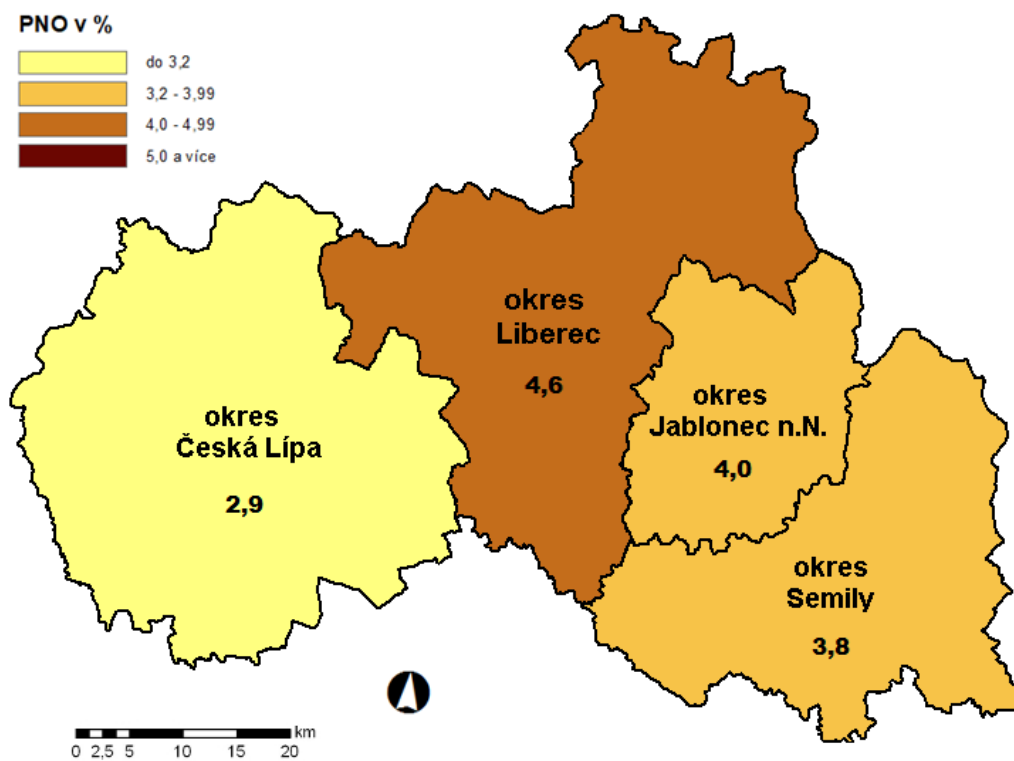
Tabulka č. 4 – Osoby podpořené v rámci APZ a rekvalifikace uchazečů a zájemců o zaměstnání

ukazatel (celkový počet)	Stav k		Celkem od počátku roku do	
	31. 7. 2020	31. 7. 2021	31. 7. 2020	31. 7. 2021
osoby podpořené v rámci APZ				
veřejně prospěšné práce (VPP)	262	320	229	349
veřejně prospěšné práce (VPP) - ESF ¹⁾	229	210	221	161
společensky účelná prac. místa (SÚPM)	4	48	4	50
společensky účelná prac. místa (SÚPM)-ESF ¹⁾	110	279	81	216
SÚPM – samostatně výděleč. činnost (SVČ)	53	72	12	22
SÚPM – samostatně výděleč. činnost (SVČ)-ESF ¹⁾	0	0	0	0
zřízení pracovního místa pro OZP (bez SVČ)	45	43	24	21
zřízení pracovního místa pro OZP – SVČ	2	2	0	0
vytvořená pracovní místa (NIP)	-	40	-	39
ostatní nástroje APZ	25	19	216	27
rekvalifikace uchazečů a zájemců o zaměstnání				
uchazeči a zájemci zařazení do rekvalifikací	0	0	0	14
uchazeči a zájemci zařazení do rekvalifikací – ESF ¹⁾	16	9	249	138
uchazeči a zájemci, kteří zahájili zvolenou rekvalifikaci	0	0	0	0
uchazeči a zájemci, kteří zahájili zvolenou rekvalifikaci – ESF ¹⁾	47	37	208	241
Osoby podpořené v rámci APZ celkem	793	1 079	1 244	1 278

1) financováno převážně z Evropského sociálního fondu

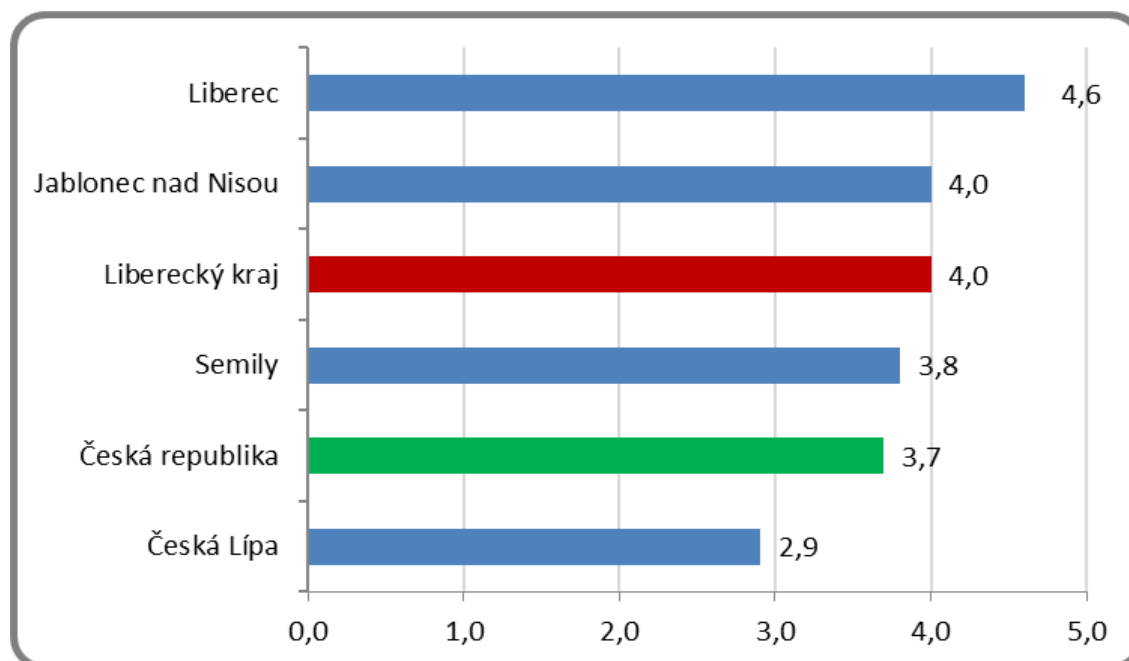
Podrobnější statistické údaje o nástrojích APZ naleznete na stránkách Integrovaného portálu MPSV, v měsíčních statistikách nezaměstnanosti: <https://www.mpsv.cz/web/cz/mesicni>

3. MAPA – Podíl nezaměstnaných v okresech kraje (mapa kraje)

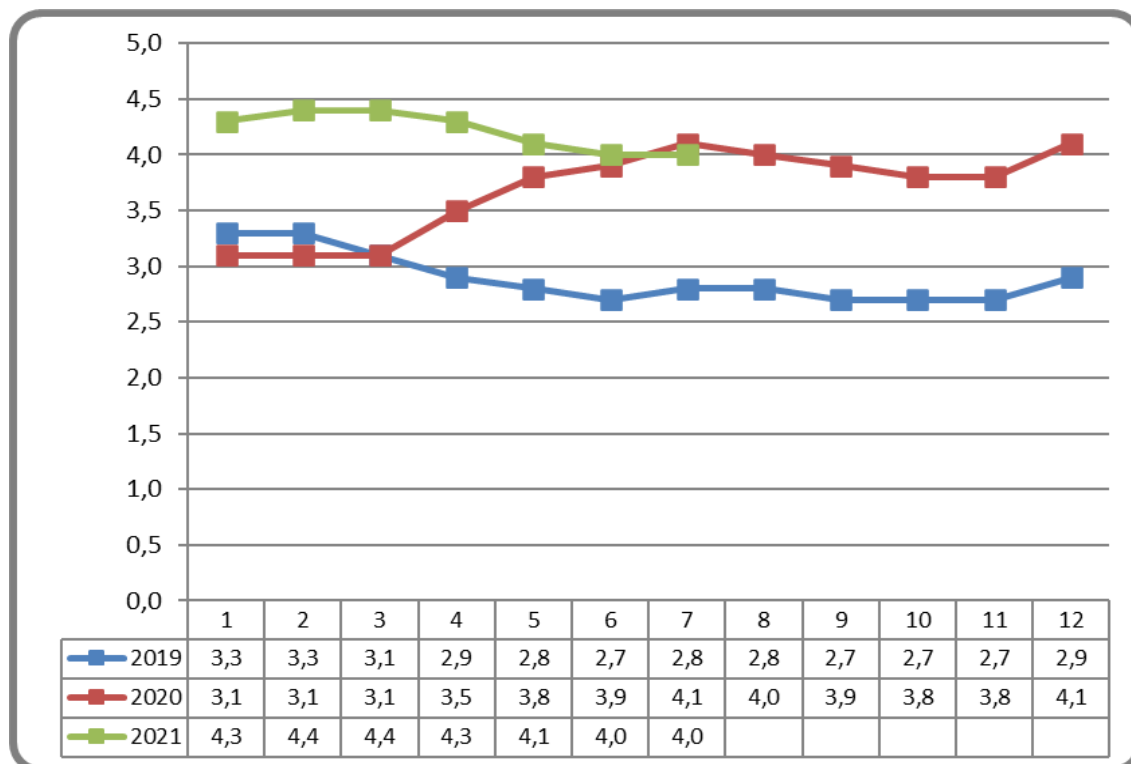


4. GRAFY

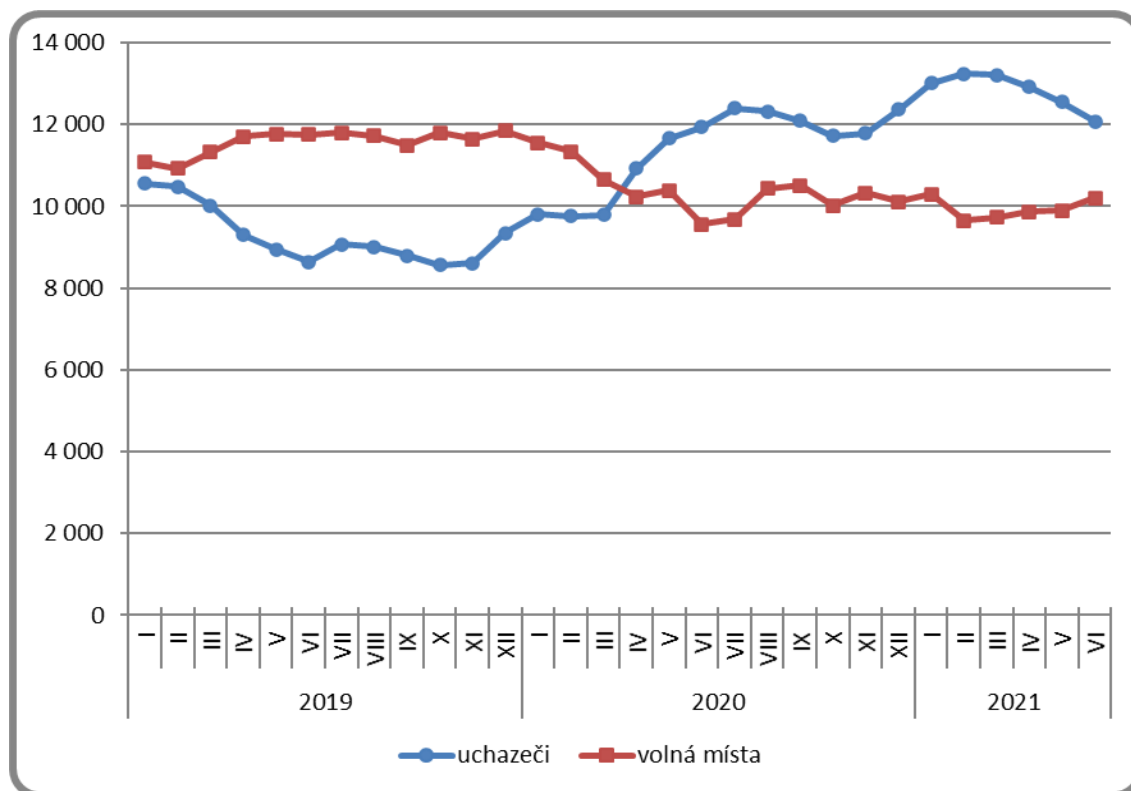
Graf 1: Podíl nezaměstnaných osob v okresech Libereckého kraje a v ČR k 31. 7. 2021



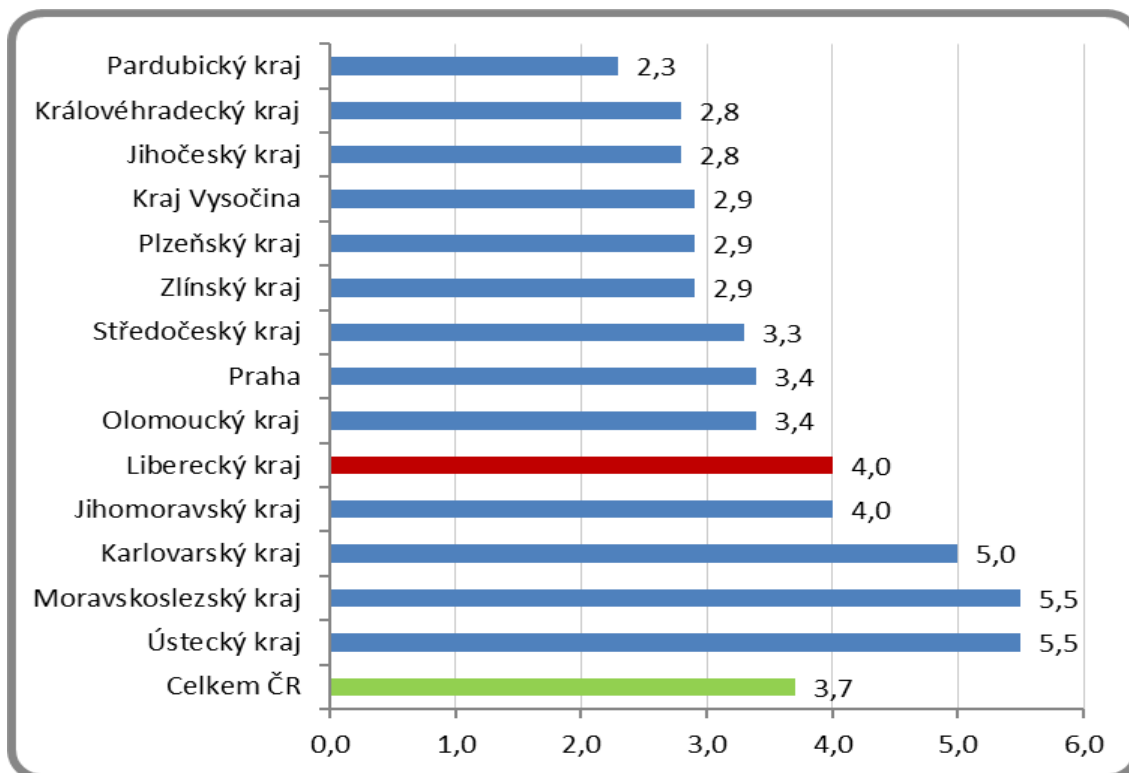
Graf 2: Vývoj podílu nezaměstnaných v Libereckém kraji v letech 2019–2021 v %



Graf 3: Vývoj počtu uchazečů a volných míst v Libereckém kraji v letech 2019–2021



Graf 4: Podíl nezaměstnaných osob v jednotlivých krajích ČR k 31. 7. 2021 v %





5. Tabulka seříděných okresů k 31. 7. 2021 (z celorepublikové statistiky)

	PNO v %		mezíměs. přírůst/ úbytek nezam. v %		počet uchazečů na 1 VPM	
1	Karviná	9,0	Pelhřimov	4,5	Karviná	10,4
2	Most	7,1	Jihlava	4,4	Most	4,8
3	Ostrava-město	6,7	Žďár nad Sázavou	2,9	Ústí nad Labem	4,8
4	Ústí nad Labem	6,3	Blansko	2,8	Sokolov	4,8
5	Chomutov	6,1	Havlíčkův Brod	2,6	Bruntál	3,8
6	Sokolov	5,8	Mladá Boleslav	2,1	Děčín	2,9
7	Louny	5,7	Brno-venkov	2,1	Ostrava-město	2,9
8	Bruntál	5,7	Třebíč	2,0	Znojmo	2,6
9	Karlovy Vary	5,3	Vyškov	1,7	Hodonín	2,5
10	Děčín	5,2	Uherské Hradiště	1,7	Přerov	2,5
11	Brno-město	5,0	Liberec	1,7	Jeseník	2,2
12	Hodonín	4,9	Nový Jičín	1,6	Frýdek-Místek	2,2
13	Kladno	4,9	Tachov	1,6	Louny	2,0
14	Znojmo	4,7	Kutná Hora	1,6	Opava	1,9
15	Liberec	4,6	Frýdek-Místek	1,4	Blansko	1,9
16	Teplíce	4,6	Opava	1,2	Šumperk	1,9
17	Mělník	4,6	Nymburk	1,2	Karlovy Vary	1,8
18	Přerov	4,5	České Budějovice	0,9	Jablonec nad Nisou	1,8
19	Nymburk	4,3	Náchod	0,9	Litoměřice	1,8
20	Příbram	4,1	Hradec Králové	0,8	Žďár nad Sázavou	1,7
21	Český Krumlov	4,1	Písek	0,7	Třebíč	1,7
22	Kolín	4,1	Brno-město	0,7	Teplíce	1,6
23	Jablonec nad Nisou	4,0	Rakovník	0,5	Trutnov	1,5
24	Cheb	3,8	Ostrava-město	0,5	Kroměříž	1,4
25	Semily	3,8	Kladno	0,5	Kladno	1,4
26	Jeseník	3,8	Louny	0,5	Olomouc	1,4
27	Vsetín	3,7	Svitavy	0,4	Nový Jičín	1,3
28	Šumperk	3,6	Zlín	0,4	Česká Lípa	1,3
29	Tábor	3,5	Rychnov nad Kněžnou	0,3	Rakovník	1,2
30	Třebíč	3,5	Břeclav	0,3	Semily	1,2
31	Náchod	3,4	Beroun	0,1	Břeclav	1,1
32	Praha	3,4	Praha	0,0	Vsetín	1,1
33	Beroun	3,4	Karviná	0,0	Náchod	1,0
34	Litoměřice	3,4	Bruntál	0,0	Havlíčkův Brod	1,0
35	Tachov	3,3	Strakonice	-0,1	Chomutov	1,0
36	Domažlice	3,3	Mělník	-0,1	Liberec	0,9
37	Nový Jičín	3,3	Tábor	-0,1	Strakonice	0,9
38	Olomouc	3,2	Benešov	-0,1	Prostějov	0,9
39	Rokycany	3,2	Ústí nad Labem	-0,2	Uherské Hradiště	0,9
40	Rakovník	3,2	Semily	-0,4	Brno-venkov	0,8
41	Trutnov	3,2	Hodonín	-0,5	Cheb	0,8
42	Žďár nad Sázavou	3,2	Plzeň-město	-0,5	Vyškov	0,8
43	Frýdek-Místek	3,1	Kroměříž	-0,6	Kolín	0,8
44	Blansko	3,1	Ústí nad Orlicí	-0,6	Nymburk	0,8
45	Břeclav	3,1	Kolín	-0,7	Brno-město	0,8
46	Brno-venkov	3,1	Příbram	-0,8	České Budějovice	0,7
47	Kutná Hora	3,0	Pardubice	-0,9	Příbram	0,7
48	Hradec Králové	3,0	Teplíce	-1,3	Hradec Králové	0,7
49	Plzeň-město	2,9	Vsetín	-1,4	Plzeň-sever	0,7
50	Plzeň-sever	2,9	Rokycany	-1,4	Kutná Hora	0,7
51	Česká Lípa	2,9	Znojmo	-1,4	Zlín	0,6
52	České Budějovice	2,9	Trutnov	-1,5	Mělník	0,6
53	Opava	2,8	Jablonec nad Nisou	-1,8	Rokycany	0,6
54	Kroměříž	2,8	Chrudim	-1,8	Tábor	0,6
55	Jihlava	2,8	Olomouc	-1,9	Jindřichův Hradec	0,6
56	Havlíčkův Brod	2,7	Plzeň-jih	-1,9	Ústí nad Orlicí	0,6
57	Zlín	2,7	Domažlice	-2,0	Písek	0,6
58	Uherské Hradiště	2,5	Šumperk	-2,2	Domažlice	0,6
59	Chrudim	2,5	Most	-2,2	Jičín	0,6
60	Strakonice	2,5	Plzeň-sever	-2,3	Jihlava	0,6
61	Vyškov	2,5	Přerov	-2,4	Chrudim	0,5
62	Praha-západ	2,4	Prostějov	-2,4	Praha-západ	0,5
63	Klatovy	2,4	Česká Lípa	-2,4	Benešov	0,5
64	Písek	2,4	Děčín	-2,5	Beroun	0,5
65	Ústí nad Orlicí	2,3	Klatovy	-2,8	Svitavy	0,5
66	Plzeň-jih	2,3	Chomutov	-2,9	Klatovy	0,4
67	Pardubice	2,3	Litoměřice	-3,0	Plzeň-město	0,4
68	Prostějov	2,3	Český Krumlov	-3,1	Rychnov nad Kněžnou	0,4
69	Svitavy	2,3	Cheb	-3,3	Český Krumlov	0,4
70	Mladá Boleslav	2,0	Praha-západ	-3,4	Prachatice	0,4
71	Prachatice	2,0	Jičín	-3,7	Praha	0,3
72	Benešov	2,0	Praha-východ	-4,0	Pardubice	0,3
73	Jičín	1,8	Sokolov	-4,3	Pelhřimov	0,3
74	Praha-východ	1,8	Prachatice	-4,9	Plzeň-jih	0,2
75	Jindřichův Hradec	1,8	Karlovy Vary	-5,3	Mladá Boleslav	0,2
76	Rychnov nad Kněžnou	1,7	Jindřichův Hradec	-6,3	Tachov	0,1
77	Pelhřimov	1,7	Jeseník	-7,3	Praha-východ	0,1
	Celkem ČR	3,7	Celkem ČR	-0,4	Celkem ČR	0,8