



Úřad práce ČR

Krajská pobočka Úřadu práce ČR v Liberci

Měsíční statistická zpráva září 2021

Zprávu předkládá:

Mgr. Helena Adamcová

ředitelka odboru zaměstnanosti a EU

<https://www.uradprace.cz/web/cz/statistiky-lbk>

Liberec 2021



Informace o nezaměstnanosti v Libereckém kraji k 30. 9. 2021

V září klesl celkový počet uchazečů o zaměstnání na 11 659, počet hlášených volných pracovních míst klesl na 10 610 a podíl nezaměstnaných osob klesl na 3,8 %.

K 30. 9. 2021 evidoval Úřad práce ČR (ÚP ČR), Krajská pobočka v Liberci celkem 11 659 uchazečů o zaměstnání. Jejich počet byl o 348 nižší než na konci předchozího měsíce, ve srovnání se stejným obdobím minulého roku je nižší o 431 osob. Z tohoto počtu bylo 10 533 dosažitelných uchazečů o zaměstnání ve věku 15-64 let. Bylo to o 413 méně než na konci předchozího měsíce. Ve srovnání se stejným obdobím minulého roku byl jejich počet nižší o 472 osob.

V průběhu měsíce bylo nově zaevidováno 2 031 osob. Ve srovnání s minulým měsícem to bylo více o 605 osob a v porovnání se stejným obdobím předchozího roku méně o 288 osob.

Z evidence během měsíce odešlo celkem 2 379 uchazečů (ukončená evidence, vyřazení uchazeči). Bylo to o 902 osob více než v předchozím měsíci a o 165 osob méně než ve stejném měsíci minulého roku. Do zaměstnání z nich ve sledovaném měsíci nastoupilo 1 515, tj. o 575 více než v předchozím měsíci a o 180 méně než ve stejném měsíci minulého roku, 379 uchazečů o zaměstnání bylo umístěno prostřednictvím úřadu práce, tj. o 121 více než v předchozím měsíci a o 38 více než ve stejném období minulého roku, 864 uchazečů bylo vyřazeno bez umístění.

Meziměsíční nárůst počtu uchazečů o zaměstnání nebyl zaznamenán v žádném okrese. Meziměsíční pokles nezaměstnaných byl zaznamenán ve všech okresech, největší v okrese Liberec (5,0 %).

Ke konci měsíce bylo evidováno na ÚP ČR, Krajské pobočce v Liberci 6 304 žen. Jejich podíl na celkovém počtu uchazečů činil 54,1 %. V evidenci bylo 1 675 osob se zdravotním postižením, což představovalo 14,4 % z celkového počtu nezaměstnaných.

Ke konci tohoto měsíce bylo evidováno 750 absolventů škol všech stupňů vzdělání a mladistvých, jejich počet vzrostl ve srovnání s předchozím měsícem o 207 osob a ve srovnání se stejným měsícem minulého roku byl vyšší o 31 osob. Na celkové nezaměstnanosti se podíleli 6,4 %.

Podporu v nezaměstnanosti pobíralo 3 422 uchazečů o zaměstnání, tj. 29,4 % všech uchazečů vedených v evidenci.

Podíl nezaměstnaných osob, tj. počet dosažitelných uchazečů o zaměstnání ve věku 15–64 let k obyvatelstvu stejného věku, klesl k 30. 9. 2021 na 3,8 %.



Podíl nezaměstnaných stejný nebo vyšší, než republikový průměr vykázaly 3 okresy, nejvyšší byl v okresech Liberec (4,3 %) a Jablonec nad Nisou (3,9 %). Nejnižší podíl nezaměstnaných byl zaznamenán v okrese Česká Lípa (2,9 %).

Podíl nezaměstnaných žen klesl na 4,2 %, podíl nezaměstnaných mužů klesl na 3,4 %.

Kraj evidoval k 30. 9. 2021 celkem 10 610 volných pracovních míst. Jejich počet byl o 458 nižší než v předchozím měsíci a o 102 vyšší než ve stejném měsíci minulého roku. Na jedno volné pracovní místo připadalo v průměru 1,1 uchazeče, z toho nejvíce v okrese Jablonec nad Nisou (1,9). Z celkového počtu nahlášených volných míst bylo 576 vhodných pro osoby se zdravotním postižením (OZP), na jedno volné pracovní místo připadalo 2,9 OZP. Volných pracovních míst pro absolventy a mladistvé bylo registrováno 1 986, na jedno volné místo připadalo 0,4 uchazečů této kategorie. Z celkového počtu volných pracovních míst bylo 3 638 míst bez příznaku „pro cizince“. Na dalších 6 972 pozic pak mohli zaměstnavatelé přijímat také pracovníky ze zahraničí.

V rámci aktivní politiky zaměstnanosti (APZ) bylo od počátku roku 2021 prostřednictvím příspěvků APZ podpořeno 1 722 osob, z toho bylo zařazeno 606 osob do rekvalifikačních kurzů.

Nejčastějšími obory činností, které byly v tomto měsíci podpořeny prostřednictvím SÚPM – SVČ, byly masérské služby, holičství a kadeřnictví.

Informace o vývoji nezaměstnanosti v ČR v elektronické formě jsou zveřejněny na internetové adrese <https://www.mpsv.cz/web/cz/mesicni>.



1. Základní charakteristika vývoje nezaměstnanosti a volných pracovních míst v Libereckém kraji

Tabulka č. 1 - Vývoj nezaměstnanosti

ukazatel (celkový počet)		stav k		
		30. 9. 2020	31. 8. 2021	31. 9. 2021
evidovaní uchazeči o zaměstnání		12 090	12 007	11 659
- z toho	ženy	6 298	6 536	6 304
	absolventi a mladiství	719	543	750
	uchazeči se zdravotním postižením	1 717	1 753	1 675
uchazeči s nárokem na PvN		4 141	3 559	3 422
podíl nezaměstnaných osob v %		3,9	3,9	3,8
volná pracovní místa		10 508	11 068	10 610
počet uchazečů na 1 volné pracovní místo		1,2	1,1	1,1

Tabulka č. 2 - Tok nezaměstnanosti

Ukazatel	Počet uchazečů ve sledovaném měsíci		
	září 2020	srpen 2021	září 2021
nově evidovaní uchazeči o zaměstnání	2 319	1 426	2 031
uchazeči s ukončenou evidencí a vyřazení	2 544	1 477	2 379
- z toho umístění celkem	1 695	940	1 515
- z toho umístění úřadem práce	341	258	379

Tabulka č. 3. – Nezaměstnanost v okresech k 30. 9. 2021

Okres	Počet nezaměstnaných		Volná pracovní místa	Počet uchazečů na 1 VPM	Podíl nezaměstnaných osob [%]
	Celkem	z toho ženy			
Česká Lípa	2 179	1 216	1 503	1,4	2,9
Jablonec nad Nisou	2 387	1 318	1 256	1,9	3,9
Liberec	5 297	2 803	6 274	0,8	4,3
Semily	1 796	967	1 577	1,1	3,7
Liberecký kraj	11 659	6 304	10 610	1,1	3,8
Česká republika	262 142	138 886	357 911	0,7	3,5



2. Vybrané nástroje aktivní politiky zaměstnanosti v Libereckém kraji

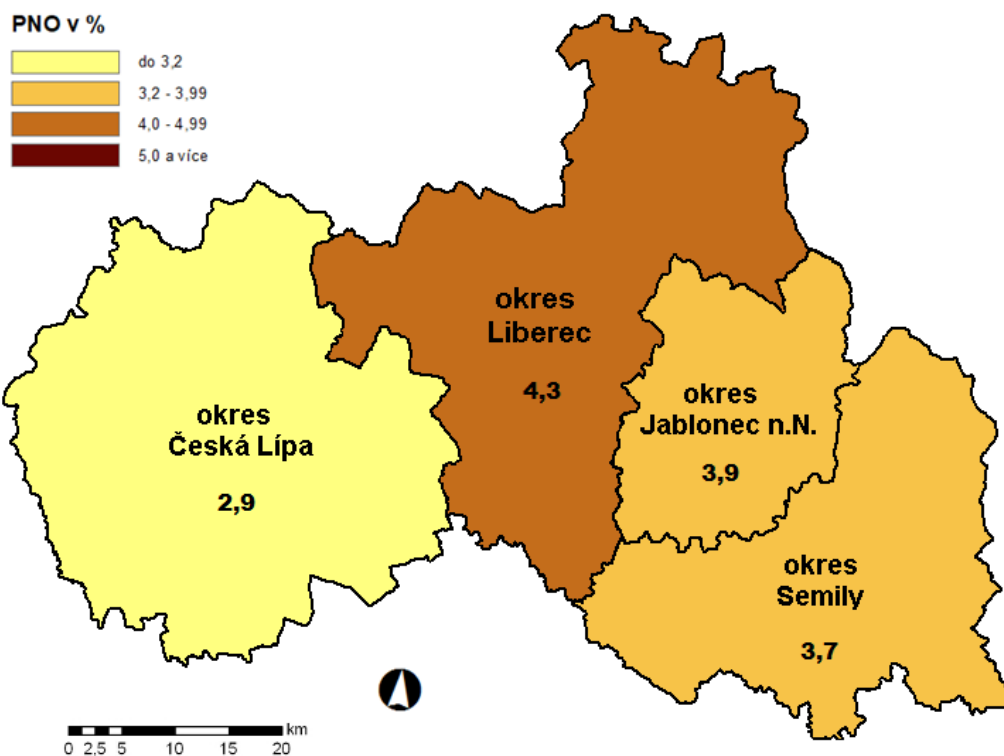
Tabulka č. 4 – Osoby podpořené v rámci APZ a rekvalifikace uchazečů a zájemců o zaměstnání

ukazatel (celkový počet)	Stav k		Celkem od počátku roku do	
	30. 9. 2020	30. 9. 2021	30. 9. 2020	30. 9. 2021
osoby podpořené v rámci APZ				
veřejně prospěšné práce (VPP)	252	401	300	463
veřejně prospěšné práce (VPP) - ESF ¹⁾	248	179	258	166
společensky účelná prac. místa (SÚPM)	2	95	5	100
společensky účelná prac. místa (SÚPM)-ESF ¹⁾	108	268	107	240
SÚPM – samostatně výděleč. činnost (SVČ)	47	75	19	30
SÚPM – samostatně výděleč. činnost (SVČ)-ESF ¹⁾	0	0	0	0
zřízení pracovního místa pro OZP (bez SVČ)	43	43	25	23
zřízení pracovního místa pro OZP – SVČ	2	1	0	0
vytvořená pracovní místa (NIP)	-	41	-	52
ostatní nástroje APZ	24	24	304	42
rekvalifikace uchazečů a zájemců o zaměstnání				
uchazeči a zájemci zařazení do rekvalifikací	0	0	2	19
uchazeči a zájemci zařazení do rekvalifikací – ESF ¹⁾	35	32	294	245
uchazeči a zájemci, kteří zahájili zvolenou rekvalifikaci	0	0	0	0
uchazeči a zájemci, kteří zahájili zvolenou rekvalifikaci – ESF ¹⁾	33	68	270	342
Osoby podpořené v rámci APZ celkem	794	1 227	1 584	1 722

1) financováno převážně z Evropského sociálního fondu

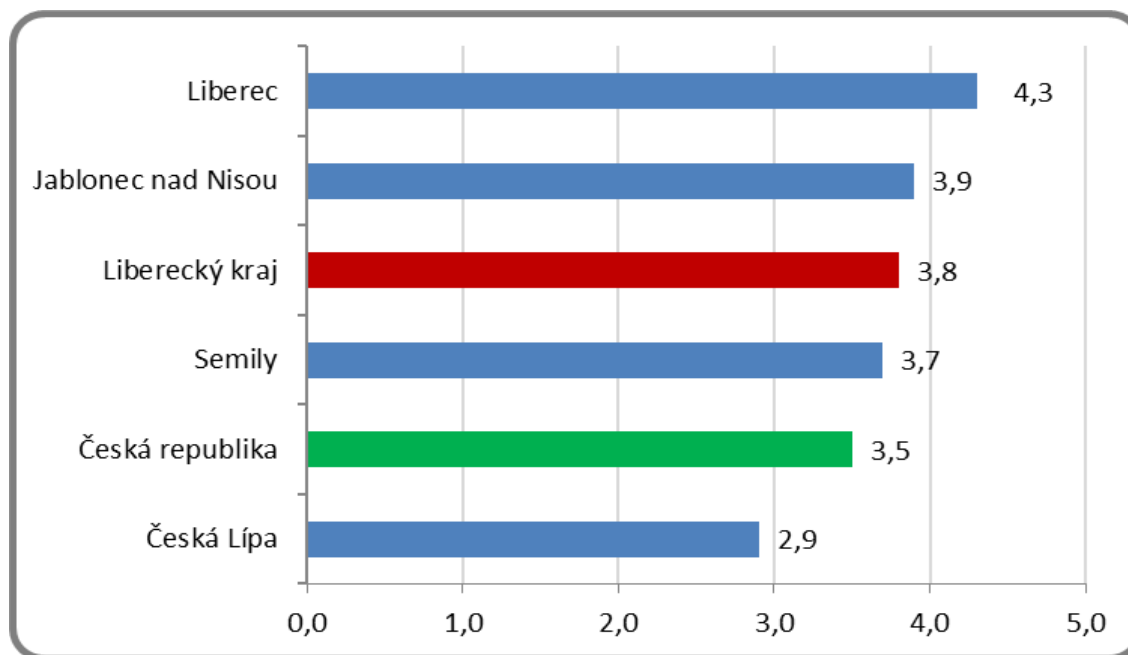
Podrobnější statistické údaje o nástrojích APZ naleznete na stránkách Integrovaného portálu MPSV, v měsíčních statistikách nezaměstnanosti: <https://www.mpsv.cz/web/cz/mesicni>

3. MAPA – Podíl nezaměstnaných v okresech kraje (mapa kraje)

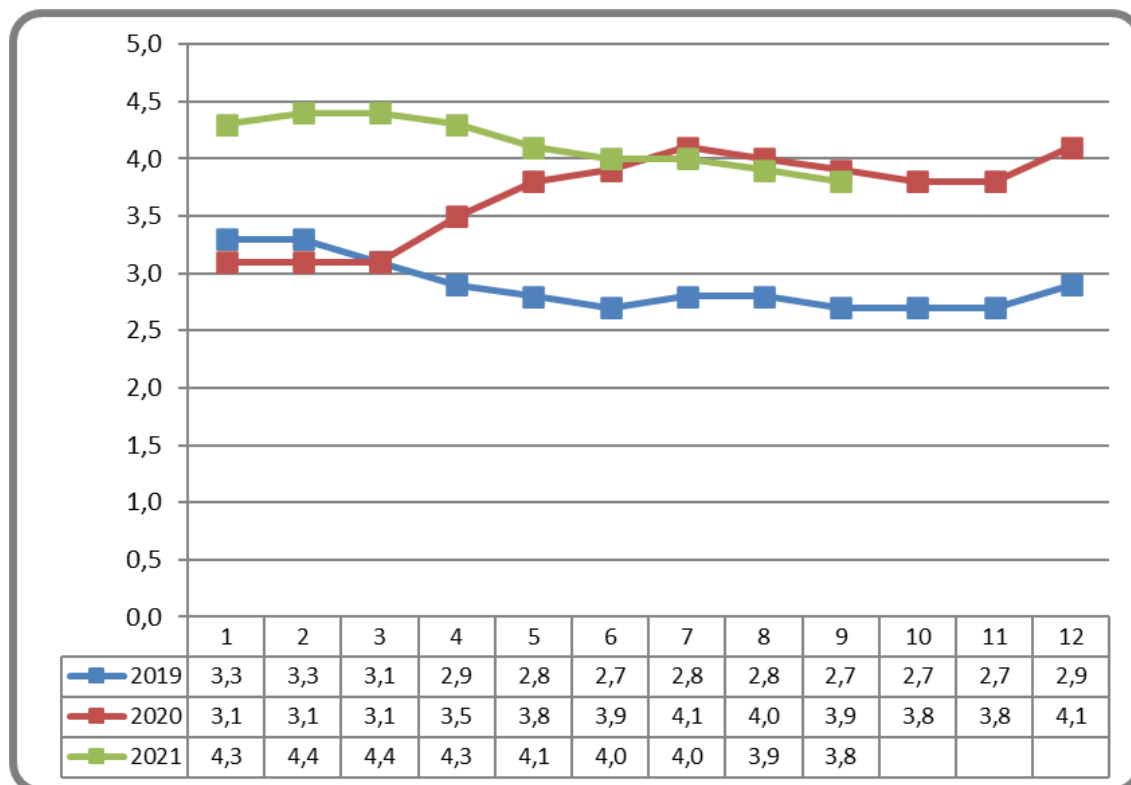


4. GRAFY

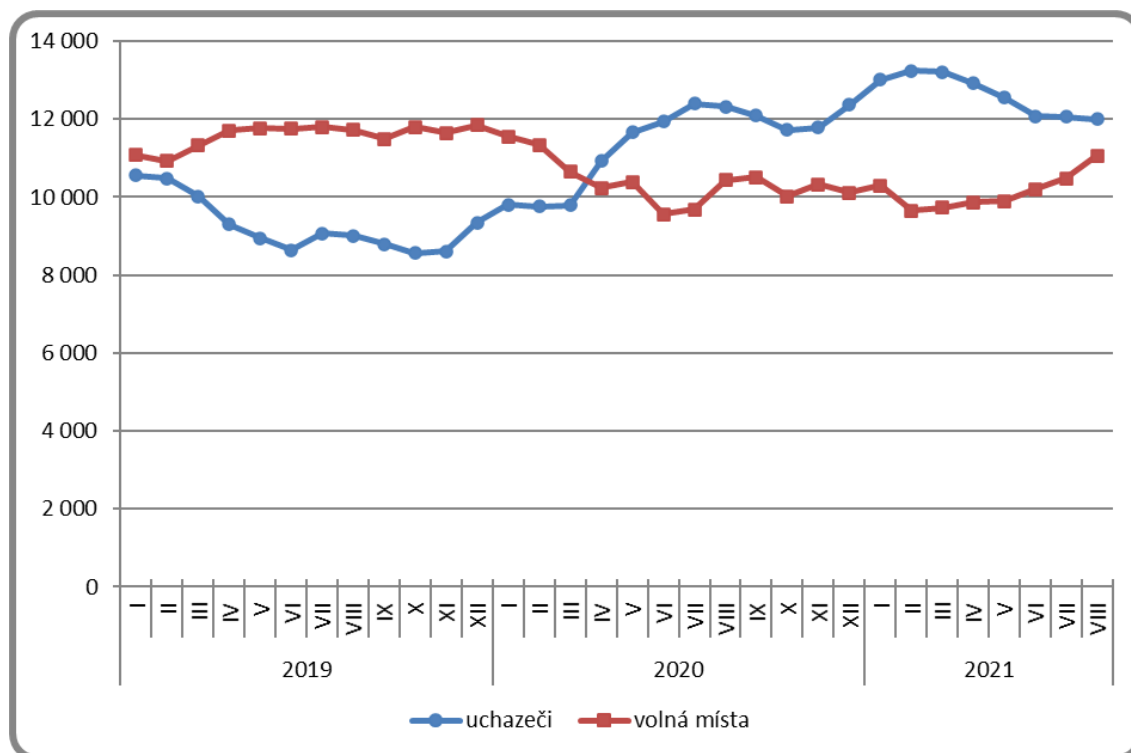
Graf 1: Podíl nezaměstnaných osob v okresech Libereckého kraje a v ČR k 30. 9. 2021



Graf 2: Vývoj podílu nezaměstnaných v Libereckém kraji v letech 2019–2021 v %

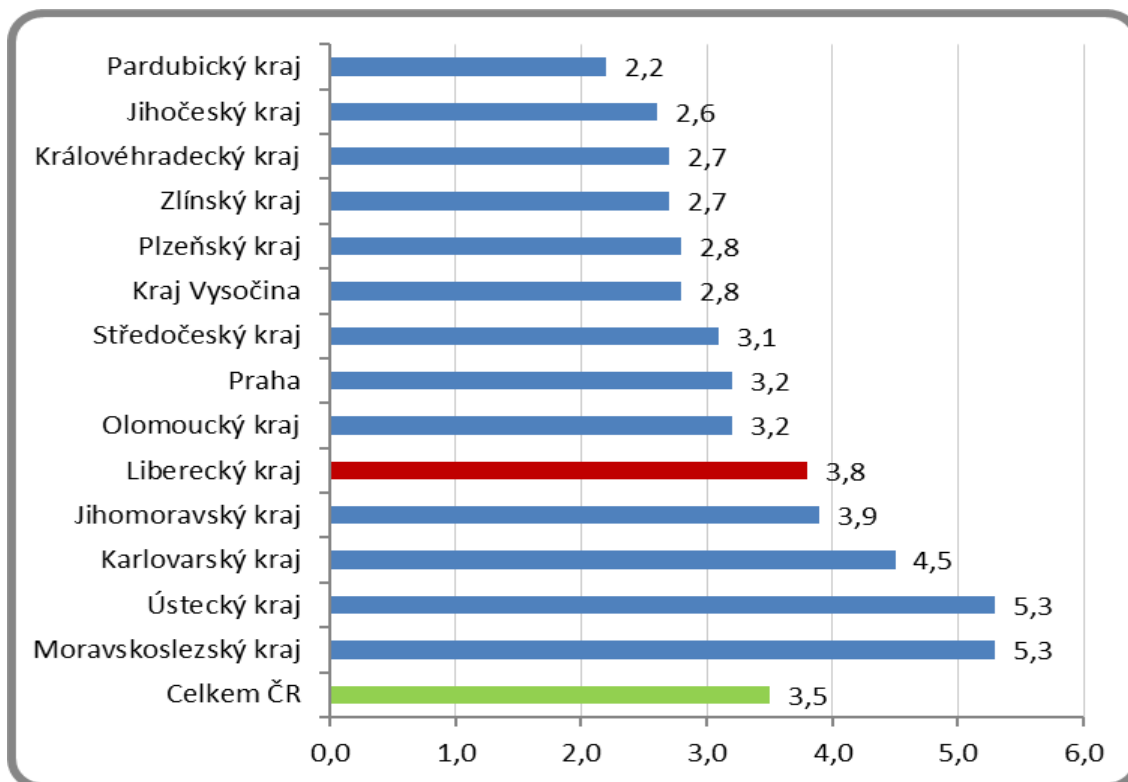


Graf 3: Vývoj počtu uchazečů a volných míst v Libereckém kraji v letech 2019–2021





Graf 4: Podíl nezaměstnaných osob v jednotlivých krajích ČR k 30. 9. 2021 v %



**5. Tabulka seříděných okresů k 30. 9. 2021 (z celorepublikové statistiky)**

	PNO v %		mezíměs. přírůst/ úbytek nezam. v %		počet uchazečů na 1 VPM	
1	Karviná	8,9	Pelhřimov	10,1	Karviná	10,1
2	Most	6,8	Rokycany	4,8	Most	4,8
3	Ostrava-město	6,3	Mladá Boleslav	4,5	Ústí nad Labem	4,4
4	Ústí nad Labem	6,1	Louny	1,9	Sokolov	4,1
5	Chomutov	6,1	Prachatice	1,7	Bruntál	3,9
6	Louny	5,7	Jičín	1,5	Ostrava-město	2,6
7	Bruntál	5,7	Rychnov nad Kněžnou	1,4	Děčín	2,5
8	Sokolov	5,2	Jindřichův Hradec	1,0	Hodonín	2,4
9	Hodonín	4,8	Vyškov	1,0	Znojmo	2,4
10	Brno-město	4,8	Kutná Hora	0,6	Přerov	2,2
11	Děčín	4,8	Klatovy	0,6	Louny	2,2
12	Karlovy Vary	4,8	Trutnov	0,4	Blansko	2,1
13	Kladno	4,8	Ústí nad Labem	0,4	Opava	2,1
14	Znojmo	4,5	Bruntál	0,2	Jeseník	2,0
15	Mělník	4,4	Opava	0,0	Frydek-Místek	2,0
16	Teplice	4,4	Nový Jičín	-0,1	Jablonec nad Nisou	1,9
17	Liberec	4,3	Beroun	-0,1	Třebíč	1,9
18	Přerov	4,2	Kladno	-0,1	Litoměřice	1,7
19	Nymburk	4,2	Jablonec nad Nisou	-0,2	Karlovy Vary	1,6
20	Kolín	4,0	Česká Lípa	-0,3	Šumperk	1,6
21	Příbram	4,0	Náchod	-0,3	Teplice	1,6
22	Jablonec nad Nisou	3,9	Chomutov	-0,4	Žďár nad Sázavou	1,5
23	Český Krumlov	3,8	Mělník	-0,4	Česká Lípa	1,4
24	Semily	3,7	Most	-0,4	Kroměříž	1,4
25	Cheb	3,5	Blansko	-0,5	Kladno	1,3
26	Třebíč	3,5	Frydek-Místek	-0,5	Olomouc	1,3
27	Vsetín	3,4	Rakovník	-0,6	Trutnov	1,3
28	Šumperk	3,4	Nymburk	-0,6	Nový Jičín	1,3
29	Beroun	3,4	Strakonice	-0,7	Rakovník	1,1
30	Náchod	3,4	Kolín	-0,9	Semily	1,1
31	Rokycany	3,3	Karviná	-1,0	Břeclav	1,1
32	Tábor	3,3	Plzeň-sever	-1,3	Chomutov	1,0
33	Jeseník	3,3	Znojmo	-1,4	Náchod	1,0
34	Nový Jičín	3,2	Kroměříž	-1,6	Havlíčkův Brod	1,0
35	Domažlice	3,2	Hodonín	-1,6	Vsetín	0,9
36	Praha	3,2	Pardubice	-1,6	Strakonice	0,9
37	Litoměřice	3,2	Havlíčkův Brod	-1,6	Kolín	0,9
38	Tachov	3,2	Domažlice	-1,6	Liberec	0,8
39	Rakovník	3,1	Břeclav	-1,7	Brno-venkov	0,8
40	Frydek-Místek	3,1	Třebíč	-1,7	Prostějov	0,8
41	Trutnov	3,1	Uherské Hradiště	-1,7	Nymburk	0,8
42	Žďár nad Sázavou	3,1	Litoměřice	-1,7	Vyškov	0,8
43	Olomouc	3,0	Brno-město	-1,9	Uherské Hradiště	0,8
44	Kutná Hora	3,0	Teplice	-1,9	Cheb	0,8
45	Břeclav	3,0	Brno-venkov	-2,1	Brno-město	0,7
46	Blansko	3,0	Žďár nad Sázavou	-2,1	Kutná Hora	0,7
47	Brno-venkov	3,0	Plzeň-jih	-2,4	České Budějovice	0,7
48	Hradec Králové	2,9	Přerov	-2,5	Hradec Králové	0,7
49	Česká Lípa	2,9	Prostějov	-2,5	Příbram	0,7
50	Opava	2,8	Sokolov	-2,6	Jindřichův Hradec	0,7
51	Plzeň-sever	2,8	Český Krumlov	-2,7	Mělník	0,6
52	Kroměříž	2,7	Svitavy	-2,8	Plzeň-sever	0,6
53	Havlíčkův Brod	2,7	Děčín	-2,8	Jičín	0,6
54	České Budějovice	2,7	Příbram	-2,9	Zlín	0,6
55	Plzeň-město	2,7	Šumperk	-2,9	Chrudim	0,6
56	Jihlava	2,6	Písek	-2,9	Tábor	0,6
57	Vyškov	2,5	Ostrava-město	-3,0	Domažlice	0,6
58	Uherské Hradiště	2,5	Ústí nad Orlicí	-3,1	Ústí nad Orlicí	0,6
59	Strakonice	2,4	Benešov	-3,2	Jihlava	0,6
60	Zlín	2,4	Semily	-3,2	Rokycany	0,6
61	Klatovy	2,4	Karlovy Vary	-3,6	Písek	0,5
62	Chrudim	2,3	Olomouc	-3,7	Beroun	0,5
63	Plzeň-jih	2,3	Cheb	-3,7	Benešov	0,5
64	Pardubice	2,2	Jeseník	-3,8	Svitavy	0,5
65	Svitavy	2,2	Chrudim	-3,8	Praha-západ	0,4
66	Ústí nad Orlicí	2,2	Hradec Králové	-4,1	Plzeň-město	0,4
67	Prostějov	2,2	Vsetín	-4,1	Rychnov nad Kněžnou	0,4
68	Písek	2,1	Plzeň-město	-4,3	Prachatice	0,4
69	Mladá Boleslav	2,1	Praha	-4,3	Klatovy	0,4
70	Praha-západ	2,0	Jihlava	-4,5	Český Krumlov	0,4
71	Prachatice	2,0	České Budějovice	-4,8	Pardubice	0,3
72	Benešov	1,9	Tábor	-4,9	Pelhřimov	0,3
73	Pelhřimov	1,9	Liberec	-5,0	Praha	0,3
74	Jičín	1,8	Tachov	-5,1	Plzeň-jih	0,3
75	Rychnov nad Kněžnou	1,8	Zlín	-5,6	Mladá Boleslav	0,2
76	Jindřichův Hradec	1,7	Praha-západ	-7,8	Tachov	0,1
77	Praha-východ	1,5	Praha-východ	-9,4	Praha-východ	0,1
	Celkem ČR	3,5	Celkem ČR	-2,1	Celkem ČR	0,7