



# Úřad práce ČR

Krajská pobočka Úřadu práce ČR v Liberci

**Měsíční statistická zpráva**

**říjen 2021**

Zprávu předkládá:

**Mgr. Helena Adamcová**

ředitelka odboru zaměstnanosti a EU

<https://www.uradprace.cz/web/cz/statistiky-lbk>

**Liberec 2021**



## Informace o nezaměstnanosti v Libereckém kraji k 31. 10. 2021

**V říjnu klesl celkový počet uchazečů o zaměstnání na 11 352, počet hlášených volných pracovních míst klesl na 9 803 a podíl nezaměstnaných osob klesl na 3,7 %.**

K 31. 10. 2021 evidoval Úřad práce ČR (ÚP ČR), Krajská pobočka v Liberci celkem 11 352 uchazečů o zaměstnání. Jejich počet byl o 307 nižší než na konci předchozího měsíce, ve srovnání se stejným obdobím minulého roku je nižší o 377 osob. Z tohoto počtu bylo 10 177 dosažitelných uchazečů o zaměstnání ve věku 15-64 let. Bylo to o 356 méně než na konci předchozího měsíce. Ve srovnání se stejným obdobím minulého roku byl jejich počet nižší o 487 osob.

V průběhu měsíce bylo nově zaevidováno 1 596 osob. Ve srovnání s minulým měsícem to bylo méně o 435 osob a v porovnání se stejným obdobím předchozího roku méně o 46 osob.

Z evidence během měsíce odešlo celkem 1 903 uchazečů (ukončená evidence, vyřazení uchazeči). Bylo to o 476 osob méně než v předchozím měsíci a o 100 osob méně než ve stejném měsíci minulého roku. Do zaměstnání z nich ve sledovaném měsíci nastoupilo 1 208, tj. o 307 méně než v předchozím měsíci a o 199 méně než ve stejném měsíci minulého roku, 287 uchazečů o zaměstnání bylo umístěno prostřednictvím úřadu práce, tj. o 92 méně než v předchozím měsíci a shodně jako ve stejném období minulého roku, 695 uchazečů bylo vyřazeno bez umístění.

Meziměsíční nárůst počtu uchazečů o zaměstnání nebyl zaznamenán v žádném okrese. Meziměsíční pokles nezaměstnaných byl zaznamenán ve všech okresech, největší v okrese Liberec (3,6 %).

Ke konci měsíce bylo evidováno na ÚP ČR, Krajské pobočce v Liberci 6 132 žen. Jejich podíl na celkovém počtu uchazečů činil 54,0 %. V evidenci bylo 1 641 osob se zdravotním postižením, což představovalo 14,5 % z celkového počtu nezaměstnaných.

Ke konci tohoto měsíce bylo evidováno 718 absolventů škol všech stupňů vzdělání a mladistvých, jejich počet klesl ve srovnání s předchozím měsícem o 32 osob a ve srovnání se stejným měsícem minulého roku byl vyšší o 11 osob. Na celkové nezaměstnanosti se podíleli 6,3 %.

Podporu v nezaměstnanosti pobíralo 3 439 uchazečů o zaměstnání, tj. 30,3 % všech uchazečů vedených v evidenci.

Podíl nezaměstnaných osob, tj. počet dosažitelných uchazečů o zaměstnání ve věku 15–64 let k obyvatelstvu stejného věku, klesl k 31. 10. 2021 na 3,7 %.



Podíl nezaměstnaných stejný nebo vyšší, než republikový průměr vykázaly 3 okresy, nejvyšší byl v okresech Liberec (4,1 %) a Jablonec nad Nisou (3,8 %). Nejnižší podíl nezaměstnaných byl zaznamenán v okrese Česká Lípa (2,8 %).

Podíl nezaměstnaných žen klesl na 4,0 %, podíl nezaměstnaných mužů klesl na 3,3 %.

Kraj evidoval k 31. 10. 2021 celkem 9 803 volných pracovních míst. Jejich počet byl o 807 nižší než v předchozím měsíci a o 217 nižší než ve stejném měsíci minulého roku. Na jedno volné pracovní místo připadalo v průměru 1,2 uchazeče, z toho nejvíce v okrese Jablonec nad Nisou (1,9). Z celkového počtu nahlášených volných míst bylo 612 vhodných pro osoby se zdravotním postižením (OZP), na jedno volné pracovní místo připadalo 2,7 OZP. Volných pracovních míst pro absolventy a mladistvé bylo registrováno 1 858, na jedno volné místo připadalo 0,4 uchazečů této kategorie. Z celkového počtu volných pracovních míst bylo 3 617 míst bez příznaku „pro cizince“. Na dalších 6 186 pozic pak mohli zaměstnavatelé přijímat také pracovníky ze zahraničí.

V rámci aktivní politiky zaměstnanosti (APZ) bylo od počátku roku 2021 prostřednictvím příspěvků APZ podpořeno 2 000 osob, z toho bylo zařazeno 750 osob do rekvalifikačních kurzů.

Nejčastějšími obory činností, které byly v tomto měsíci podpořeny prostřednictvím SÚPM – SVČ, byly kosmetika, pedikúra, svařování plastů a údržba motorových vozidel.

Informace o vývoji nezaměstnanosti v ČR v elektronické formě jsou zveřejněny na internetové adrese <https://www.mpsv.cz/web/cz/mesicni>.



## 1. Základní charakteristika vývoje nezaměstnanosti a volných pracovních míst v Libereckém kraji

Tabulka č. 1 - Vývoj nezaměstnanosti

| ukazatel (celkový počet)                 |                                   | stav k       |             |               |
|--|-----------------------------------|--------------|-------------|---------------|
|  |                                   | 31. 10. 2020 | 30. 9. 2021 | 31. 10. 2021  |
| evidovaní uchazeči o zaměstnání          |                                   | 11 729       | 11 659      | <b>11 352</b> |
| - z toho                                 | ženy                              | 6 233        | 6 304       | <b>6 132</b>  |
|  | absolventi a mladiství            | 707          | 750         | <b>718</b>    |
|  | uchazeči se zdravotním postižením | 1 693        | 1 675       | <b>1 641</b>  |
| uchazeči s nárokem na Pvn                |                                   | 4 074        | 3 422       | <b>3 439</b>  |
| podíl nezaměstnaných osob v %            |                                   | 3,8          | 3,8         | <b>3,7</b>    |
| volná pracovní místa                     |                                   | 10 020       | 10 610      | <b>9 803</b>  |
| počet uchazečů na 1 volné pracovní místo |                                   | 1,2          | 1,1         | <b>1,2</b>    |

Tabulka č. 2 - Tok nezaměstnanosti

| Ukazatel                                 | Počet uchazečů ve sledovaném měsíci |           |              |
|--|-------------------------------------|-----------|--------------|
|  | říjen 2020                          | září 2021 | říjen 2021   |
| nově evidovaní uchazeči o zaměstnání     | 1 642                               | 2 031     | <b>1 596</b> |
| uchazeči s ukončenou evidencí a vyřazení | 2 003                               | 2 379     | <b>1 903</b> |
| - z toho umístění celkem                 | 1 407                               | 1 515     | <b>1 208</b> |
| - z toho umístění úřadem práce           | 287                                 | 379       | <b>287</b>   |

Tabulka č. 3. – Nezaměstnanost v okresech k 31. 10. 2021

| Okres              | Počet nezaměstnaných |             | Volná pracovní místa | Počet uchazečů na 1 VPM | Podíl nezaměstnaných osob [%] |
|--------------------|----------------------|-------------|----------------------|-------------------------|-------------------------------|
|                    | Celkem               | z toho ženy |                      |                         |                               |
| Česká Lípa         | 2 161                | 1 226       | 1 464                | 1,5                     | 2,8                           |
| Jablonec nad Nisou | 2 327                | 1 287       | 1 205                | 1,9                     | 3,8                           |
| Liberec            | 5 108                | 2 685       | 5 487                | 0,9                     | 4,1                           |
| Semily             | 1 756                | 934         | 1 647                | 1,1                     | 3,6                           |
| Liberecký kraj     | 11 352               | 6 132       | 9 803                | 1,2                     | 3,7                           |
| Česká republika    | 251 689              | 133 147     | 352 454              | 0,7                     | 3,4                           |



## 2. Vybrané nástroje aktivní politiky zaměstnanosti v Libereckém kraji

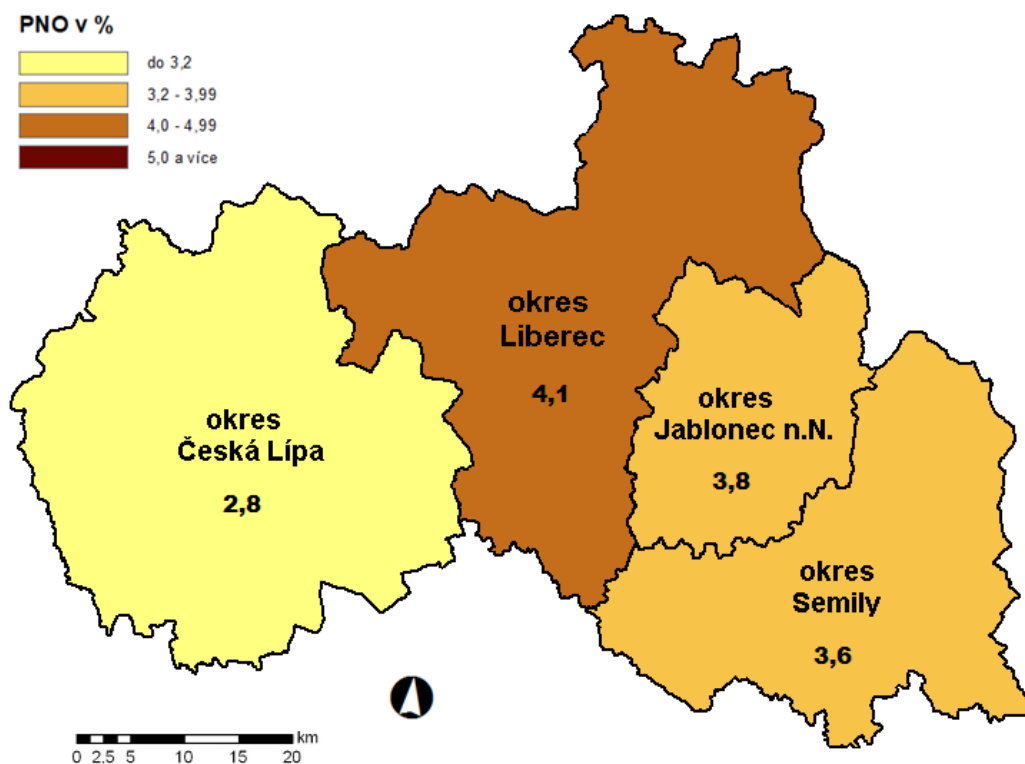
Tabulka č. 4 – Osoby podpořené v rámci APZ a rekvalifikace uchazečů a zájemců o zaměstnání

| ukazatel (celkový počet)  | Stav k       |              | Celkem od počátku roku do |              |
|---|--------------|--------------|---------------------------|--------------|
|   | 31. 10. 2020 | 31. 10. 2021 | 31. 10. 2020              | 31. 10. 2021 |
| <b>osoby podpořené v rámci APZ</b>  |              |              |                           |              |
| veřejně prospěšné práce (VPP)   | 266          | 399          | 323                       | 476          |
| veřejně prospěšné práce (VPP) - ESF <sup>1)</sup>                             | 264          | 162          | 289                       | 167          |
| společensky účelná prac. místa (SÚPM)   | 3            | 109          | 7                         | 118          |
| společensky účelná prac. místa (SÚPM)-ESF <sup>1)</sup>                       | 123          | 244          | 133                       | 255          |
| SÚPM – samostatně výděleč. činnost (SVČ)                                      | 49           | 80           | 23                        | 38           |
| SÚPM – samostatně výděleč. činnost (SVČ)-ESF <sup>1)</sup>                    | 0            | 0            | 0                         | 0            |
| zřízení pracovního místa pro OZP (bez SVČ)                                    | 40           | 42           | 30                        | 24           |
| zřízení pracovního místa pro OZP – SVČ  | 2            | 1            | 0                         | 0            |
| vytvořená pracovní místa (NIP)  | -            | 36           | -                         | 57           |
| ostatní nástroje APZ  | 22           | 31           | 371                       | 115          |
| <b>rekvalifikace uchazečů a zájemců o zaměstnání</b>                          |              |              |                           |              |
| uchazeči a zájemci zařazení do rekvalifikací                                  | 0            | 2            | 2                         | 21           |
| uchazeči a zájemci zařazení do rekvalifikací – ESF <sup>1)</sup>              | 0            | 43           | 318                       | 307          |
| uchazeči a zájemci, kteří zahájili zvolenou rekvalifikaci                     | 0            | 3            | 0                         | 3            |
| uchazeči a zájemci, kteří zahájili zvolenou rekvalifikaci – ESF <sup>1)</sup> | 50           | 82           | 315                       | 419          |
| <b>Osoby podpořené v rámci APZ celkem</b>                                     | <b>819</b>   | <b>1 234</b> | <b>1 811</b>              | <b>2 000</b> |

1) financováno převážně z Evropského sociálního fondu

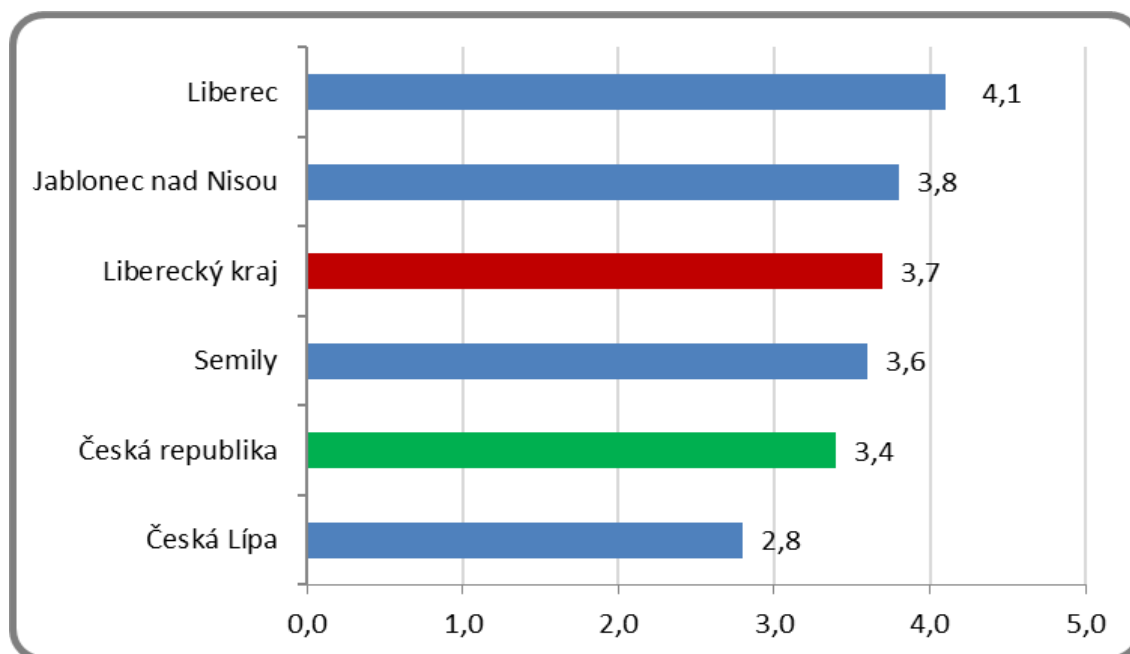
Podrobnější statistické údaje o nástrojích APZ naleznete na stránkách Integrovaného portálu MPSV, v měsíčních statistikách nezaměstnanosti: <https://www.mpsv.cz/web/cz/mesicni>

### 3. MAPA – Podíl nezaměstnaných v okresech kraje (mapa kraje)

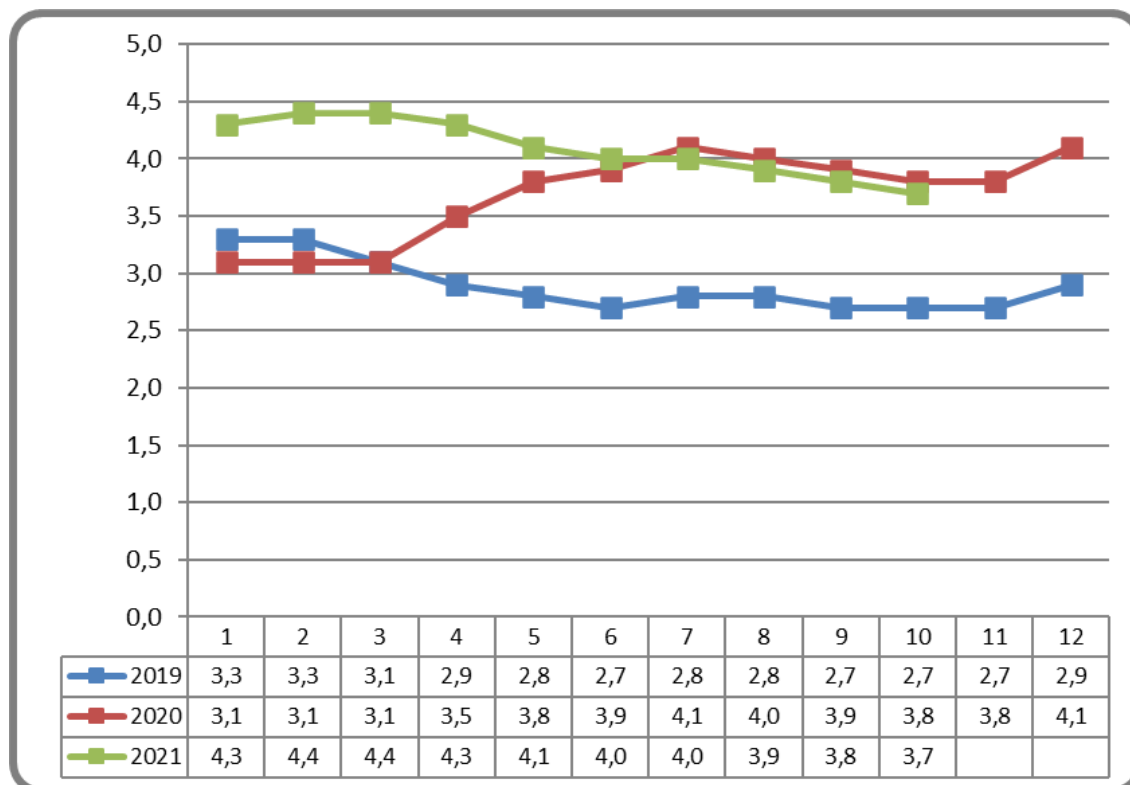


### 4. GRAFY

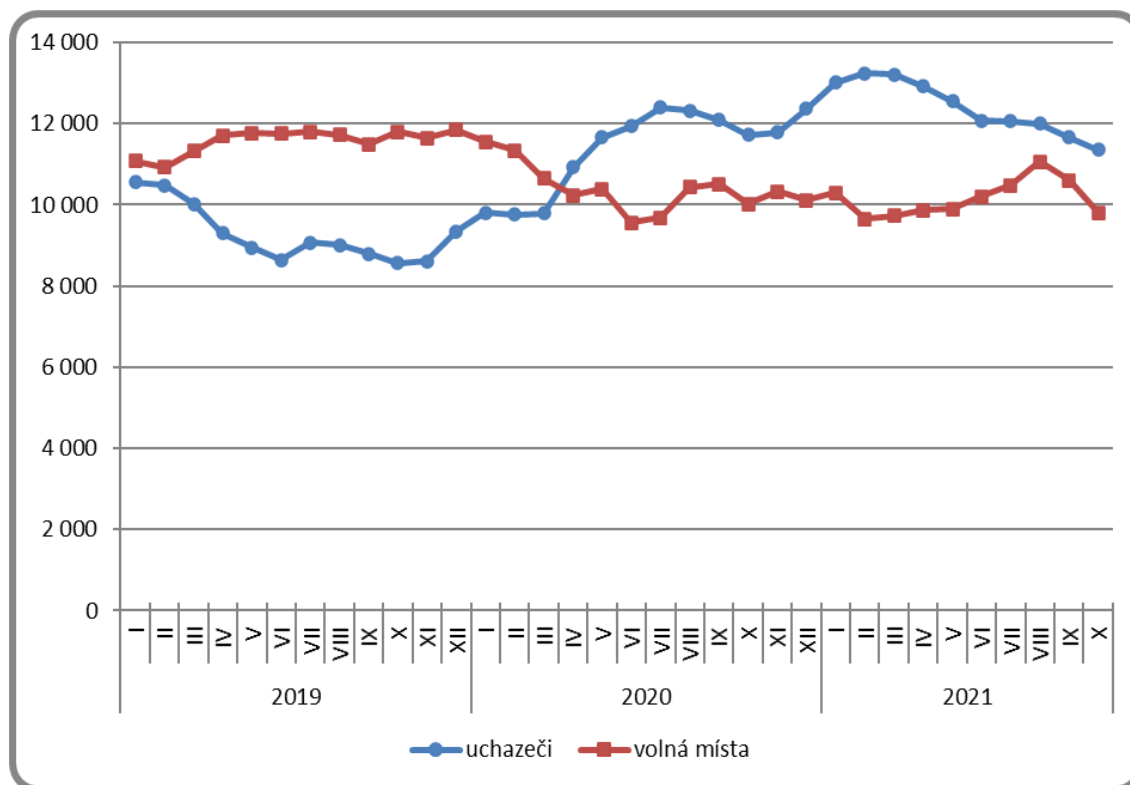
Graf 1: Podíl nezaměstnaných osob v okresech Libereckého kraje a v ČR k 31. 10. 2021



Graf 2: Vývoj podílu nezaměstnaných v Libereckém kraji v letech 2019–2021 v %

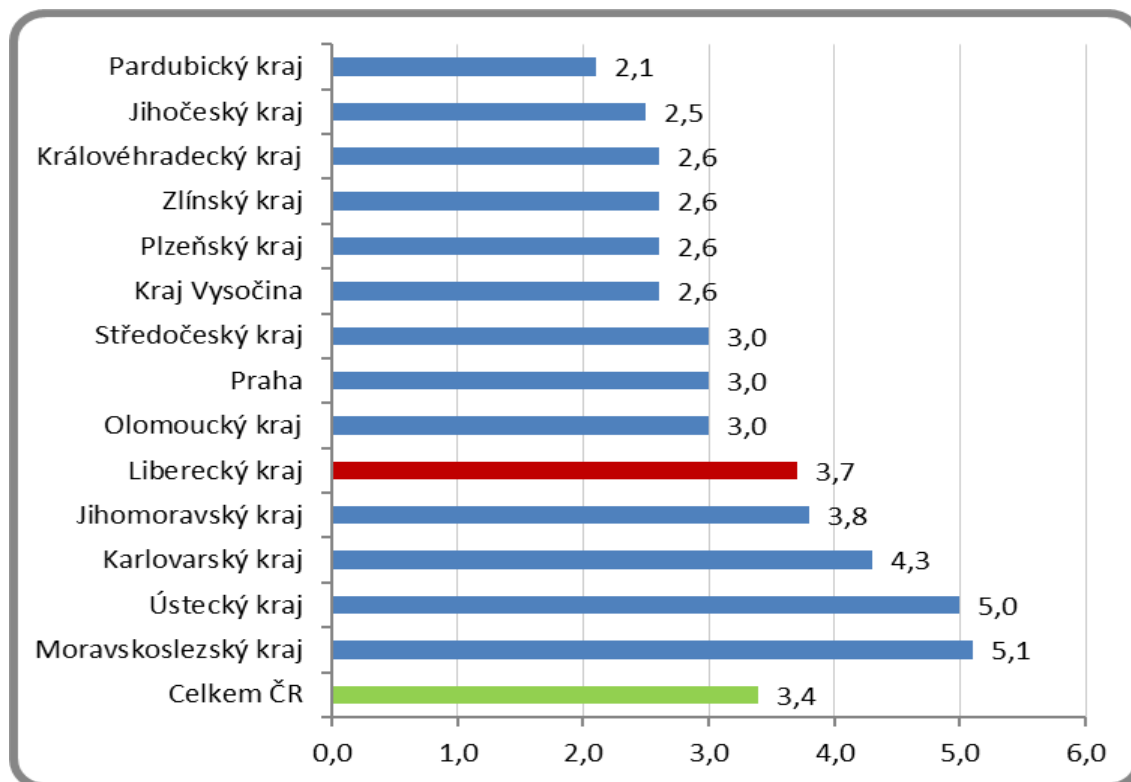


Graf 3: Vývoj počtu uchazečů a volných míst v Libereckém kraji v letech 2019–2021





Graf 4: Podíl nezaměstnaných osob v jednotlivých krajích ČR k 31. 10. 2021 v %







## 5. Tabulka seříděných okresů k 31. 10. 2021 (z celorepublikové statistiky)

|    | PNO v %             |     | mezíměs.<br>přírůst/ úbytek<br>nezam. v % |      | počet<br>uchazečů<br>na 1 VPM |      |
|----|---------------------|-----|---|------|-------------------------------|------|
| 1  | Karviná             | 8,6 | Jičín                                     | 0,2  | Karviná                       | 10,5 |
| 2  | Most                | 6,4 | Jindřichův Hradec                         | 0,2  | Most                          | 4,8  |
| 3  | Ostrava-město       | 6,0 | Písek                                     | -0,7 | Ústí nad Labem                | 4,0  |
| 4  | Chomutov            | 5,9 | Česká Lípa                                | -0,8 | Bruntál                       | 3,9  |
| 5  | Ústí nad Labem      | 5,9 | Jeseník                                   | -1,0 | Sokolov                       | 3,9  |
| 6  | Louny               | 5,6 | Louny                                     | -1,3 | Znojmo                        | 2,8  |
| 7  | Bruntál             | 5,5 | Bruntál                                   | -1,8 | Ostrava-město                 | 2,6  |
| 8  | Sokolov             | 5,0 | Karviná                                   | -2,1 | Hodonín                       | 2,5  |
| 9  | Hodonín             | 4,7 | Chomutov                                  | -2,2 | Děčín                         | 2,5  |
| 10 | Brno-město          | 4,6 | Znojmo                                    | -2,2 | Louny                         | 2,3  |
| 11 | Kladno              | 4,6 | Semily                                    | -2,2 | Opava                         | 2,2  |
| 12 | Děčín               | 4,6 | Mladá Boleslav                            | -2,3 | Blansko                       | 2,1  |
| 13 | Karlovy Vary        | 4,5 | Mělník                                    | -2,3 | Přerov                        | 2,0  |
| 14 | Znojmo              | 4,4 | Šumperk                                   | -2,4 | Jeseník                       | 2,0  |
| 15 | Mělník              | 4,3 | Ústí nad Labem                            | -2,5 | Jablonec nad Nisou            | 1,9  |
| 16 | Teplice             | 4,1 | Uherské Hradiště                          | -2,5 | Frýdek-Místek                 | 1,8  |
| 17 | Liberec             | 4,1 | Jablonec nad Nisou                        | -2,5 | Třebíč                        | 1,7  |
| 18 | Nymburk             | 4,0 | Prostějov                                 | -2,5 | Litoměřice                    | 1,7  |
| 19 | Přerov              | 4,0 | Pízeň-sever                               | -2,6 | Karlovy Vary                  | 1,6  |
| 20 | Příbram             | 3,8 | Trutnov                                   | -2,6 | Šumperk                       | 1,6  |
| 21 | Kolín               | 3,8 | Pízeň-jih                                 | -2,6 | Žďár nad Sázavou              | 1,6  |
| 22 | Jablonec nad Nisou  | 3,8 | Strakonice                                | -2,6 | Teplice                       | 1,5  |
| 23 | Semily              | 3,6 | Litoměřice                                | -2,7 | Kladno                        | 1,5  |
| 24 | Český Krumlov       | 3,6 | Hodonín                                   | -2,9 | Česká Lípa                    | 1,5  |
| 25 | Šumperk             | 3,3 | Kladno                                    | -2,9 | Kroměříž                      | 1,3  |
| 26 | Cheb                | 3,3 | Opava                                     | -3,0 | Nový Jičín                    | 1,3  |
| 27 | Třebíč              | 3,2 | Břeclav                                   | -3,1 | Trutnov                       | 1,3  |
| 28 | Jeseník             | 3,2 | Blansko                                   | -3,1 | Olomouc                       | 1,2  |
| 29 | Beroun              | 3,2 | Kolín                                     | -3,4 | Semily                        | 1,1  |
| 30 | Vsetín              | 3,2 | Frýdek-Místek                             | -3,4 | Rakovník                      | 1,1  |
| 31 | Náchod              | 3,2 | Chrudim                                   | -3,4 | Břeclav                       | 1,0  |
| 32 | Rokycany            | 3,1 | Prachatice                                | -3,4 | Náchod                        | 1,0  |
| 33 | Tábor               | 3,1 | Rakovník                                  | -3,4 | Havlíčkův Brod                | 1,0  |
| 34 | Litoměřice          | 3,1 | České Budějovice                          | -3,4 | Liberec                       | 0,9  |
| 35 | Nový Jičín          | 3,1 | Pízeň-město                               | -3,5 | Chomutov                      | 0,9  |
| 36 | Rakovník            | 3,0 | Brno-město                                | -3,6 | Strakonice                    | 0,9  |
| 37 | Tachov              | 3,0 | Liberec                                   | -3,6 | Vsetín                        | 0,8  |
| 38 | Praha               | 3,0 | Tachov                                    | -3,6 | Prostějov                     | 0,8  |
| 39 | Frýdek-Místek       | 3,0 | Český Krumlov                             | -3,6 | Nymburk                       | 0,8  |
| 40 | Trutnov             | 3,0 | Svitavy                                   | -3,7 | Pízeň-sever                   | 0,8  |
| 41 | Domažlice           | 2,9 | Příbram                                   | -3,7 | Vyškov                        | 0,8  |
| 42 | Žďár nad Sázavou    | 2,9 | Náchod                                    | -3,8 | Uherské Hradiště              | 0,8  |
| 43 | Blansko             | 2,9 | Nymburk                                   | -4,0 | Brno-venkov                   | 0,7  |
| 44 | Břeclav             | 2,9 | Brno-venkov                               | -4,0 | Kutná Hora                    | 0,7  |
| 45 | Česká Lípa          | 2,8 | Tábor                                     | -4,1 | České Budějovice              | 0,7  |
| 46 | Brno-venkov         | 2,8 | Nový Jičín                                | -4,2 | Jindřichův Hradec             | 0,7  |
| 47 | Olomouc             | 2,8 | Sokolov                                   | -4,2 | Hradec Králové                | 0,7  |
| 48 | Kutná Hora          | 2,8 | Jihlava                                   | -4,3 | Kolín                         | 0,7  |
| 49 | Opava               | 2,7 | Ostrava-město                             | -4,3 | Brno-město                    | 0,7  |
| 50 | Hradec Králové      | 2,7 | Žďár nad Sázavou                          | -4,5 | Cheb                          | 0,6  |
| 51 | Pízeň-sever         | 2,7 | Havlíčkův Brod                            | -4,5 | Mělník                        | 0,6  |
| 52 | České Budějovice    | 2,6 | Beroun                                    | -4,6 | Rokycany                      | 0,6  |
| 53 | Havlíčkův Brod      | 2,5 | Děčín                                     | -4,7 | Jičín                         | 0,6  |
| 54 | Kroměříž            | 2,5 | Teplice                                   | -4,7 | Příbram                       | 0,6  |
| 55 | Pízeň-město         | 2,5 | Karlovy Vary                              | -4,9 | Chrudim                       | 0,6  |
| 56 | Jihlava             | 2,4 | Hradec Králové                            | -5,0 | Písek                         | 0,6  |
| 57 | Uherské Hradiště    | 2,4 | Rokycany                                  | -5,0 | Zlín                          | 0,6  |
| 58 | Strakonice          | 2,3 | Most                                      | -5,0 | Tábor                         | 0,6  |
| 59 | Vyškov              | 2,3 | Pardubice                                 | -5,0 | Domažlice                     | 0,6  |
| 60 | Chrudim             | 2,2 | Přerov                                    | -5,2 | Svitavy                       | 0,5  |
| 61 | Klatovy             | 2,2 | Kroměříž                                  | -5,2 | Jihlava                       | 0,5  |
| 62 | Zlín                | 2,2 | Vsetín                                    | -5,4 | Beroun                        | 0,5  |
| 63 | Pízeň-jih           | 2,2 | Třebíč                                    | -5,5 | Ústí nad Orlicí               | 0,5  |
| 64 | Prostějov           | 2,1 | Kutná Hora                                | -5,6 | Pízeň-město                   | 0,5  |
| 65 | Pardubice           | 2,1 | Praha                                     | -5,6 | Benešov                       | 0,4  |
| 66 | Svitavy             | 2,1 | Vyškov                                    | -5,9 | Rychnov nad Kněžnou           | 0,4  |
| 67 | Písek               | 2,1 | Benešov                                   | -6,1 | Prachatice                    | 0,4  |
| 68 | Mladá Boleslav      | 2,1 | Rychnov nad Kněžnou                       | -6,1 | Klatovy                       | 0,4  |
| 69 | Ústí nad Orlicí     | 2,0 | Klatovy                                   | -6,4 | Praha-západ                   | 0,3  |
| 70 | Prachatice          | 1,9 | Cheb                                      | -6,5 | Český Krumlov                 | 0,3  |
| 71 | Praha-západ         | 1,9 | Olomouc                                   | -6,5 | Pardubice                     | 0,3  |
| 72 | Jičín               | 1,8 | Praha-západ                               | -6,7 | Pízeň-jih                     | 0,3  |
| 73 | Benešov             | 1,7 | Ústí nad Orlicí                           | -6,7 | Praha                         | 0,3  |
| 74 | Jindřichův Hradec   | 1,7 | Praha-východ                              | -7,6 | Pelhřimov                     | 0,3  |
| 75 | Pelhřimov           | 1,7 | Zlín                                      | -7,9 | Mladá Boleslav                | 0,2  |
| 76 | Rychnov nad Kněžnou | 1,6 | Domažlice                                 | -8,2 | Tachov                        | 0,1  |
| 77 | Praha-východ        | 1,4 | Pelhřimov                                 | -8,6 | Praha-východ                  | 0,1  |
|    | Celkem ČR           | 3,4 | Celkem ČR                                 | -4,0 | Celkem ČR                     | 0,7  |