



Úřad práce ČR

Krajská pobočka Úřadu práce ČR v Liberci

Měsíční statistická zpráva

listopad 2021

Zprávu předkládá:

Mgr. Helena Adamcová

ředitelka odboru zaměstnanosti a EU

<https://www.uradprace.cz/web/cz/statistiky-lbk>

Liberec 2021



Informace o nezaměstnanosti v Libereckém kraji k 30. 11. 2021

V listopadu klesl celkový počet uchazečů o zaměstnání na 11 065, počet hlášených volných pracovních míst klesl na 9 325 a podíl nezaměstnaných osob klesl na 3,5 %.

K 30. 11. 2021 evidoval Úřad práce ČR (ÚP ČR), Krajská pobočka v Liberci celkem 11 065 uchazečů o zaměstnání. Jejich počet byl o 287 nižší než na konci předchozího měsíce, ve srovnání se stejným obdobím minulého roku je nižší o 722 osob. Z tohoto počtu bylo 9 813 dosažitelných uchazečů o zaměstnání ve věku 15-64 let. Bylo to o 364 méně než na konci předchozího měsíce. Ve srovnání se stejným obdobím minulého roku byl jejich počet nižší o 934 osob.

V průběhu měsíce bylo nově zaevidováno 1 579 osob. Ve srovnání s minulým měsícem to bylo méně o 17 osob a v porovnání se stejným obdobím předchozího roku méně o 32 osob.

Z evidence během měsíce odešlo celkem 1 866 uchazečů (ukončená evidence, vyřazení uchazeči). Bylo to o 37 osob méně než v předchozím měsíci a o 313 osob více než ve stejném měsíci minulého roku. Do zaměstnání z nich ve sledovaném měsíci nastoupilo 1 105, tj. o 103 méně než v předchozím měsíci a o 14 více než ve stejném měsíci minulého roku, 266 uchazečů o zaměstnání bylo umístěno prostřednictvím úřadu práce, tj. o 21 méně než v předchozím měsíci a o 62 více než ve stejném období minulého roku, 761 uchazečů bylo vyřazeno bez umístění.

Meziměsíční pokles počtu uchazečů o zaměstnání byl zaznamenán ve třech okresech, největší pokles byl v okrese Liberec (4,8 %). Meziměsíční nárůst nezaměstnaných byl zaznamenán v jednom okrese – Semily (2,6 %).

Ke konci měsíce bylo evidováno na ÚP ČR, Krajské pobočce v Liberci 5 968 žen. Jejich podíl na celkovém počtu uchazečů činil 53,9 %. V evidenci bylo 1 630 osob se zdravotním postižením, což představovalo 14,7 % z celkového počtu nezaměstnaných.

Ke konci tohoto měsíce bylo evidováno 669 absolventů škol všech stupňů vzdělání a mladistvých, jejich počet klesl ve srovnání s předchozím měsícem o 49 osob a ve srovnání se stejným měsícem minulého roku byl vyšší o 17 osob. Na celkové nezaměstnanosti se podíleli 6,0 %.

Podporu v nezaměstnanosti pobíralo 3 532 uchazečů o zaměstnání, tj. 31,9 % všech uchazečů vedených v evidenci.

Podíl nezaměstnaných osob, tj. počet dosažitelných uchazečů o zaměstnání ve věku 15–64 let k obyvatelstvu stejného věku, klesl k 30. 11. 2021 na 3,5 %.



Podíl nezaměstnaných stejný nebo vyšší, než republikový průměr vykázaly 3 okresy, nejvyšší byl v okrese Liberec (3,9 %). Nejnižší podíl nezaměstnaných byl zaznamenán v okrese Česká Lípa (2,7 %).

Podíl nezaměstnaných žen klesl na 3,8 %, podíl nezaměstnaných mužů klesl na 3,2 %.

Kraj evidoval k 30. 11. 2021 celkem 9 325 volných pracovních míst. Jejich počet byl o 478 nižší než v předchozím měsíci a o 1 007 nižší než ve stejném měsíci minulého roku. Na jedno volné pracovní místo připadalo v průměru 1,2 uchazeče, z toho nejvíce v okrese Jablonec nad Nisou (1,9). Z celkového počtu nahlášených volných míst bylo 563 vhodných pro osoby se zdravotním postižením (OZP), na jedno volné pracovní místo připadalo 2,9 OZP. Volných pracovních míst pro absolventy a mladistvé bylo registrováno 1 771, na jedno volné místo připadalo 0,4 uchazečů této kategorie. Z celkového počtu volných pracovních míst bylo 3 239 míst bez příznaku „pro cizince“. Na dalších 6 086 pozic pak mohli zaměstnavatelé přijímat také pracovníky ze zahraničí.

V rámci aktivní politiky zaměstnanosti (APZ) bylo od počátku roku 2021 prostřednictvím příspěvků APZ podpořeno 2 276 osob, z toho bylo zařazeno 885 osob do rekvalifikačních kurzů.

Nejčastějšími obory činností, které byly v tomto měsíci podpořeny prostřednictvím SÚPM – SVČ, byly kosmetické služby, zpracování dřeva a výroba textilií.

Informace o vývoji nezaměstnanosti v ČR v elektronické formě jsou zveřejněny na internetové adrese <https://www.mpsv.cz/web/cz/mesicni>.



1. Základní charakteristika vývoje nezaměstnanosti a volných pracovních míst v Libereckém kraji

Tabulka č. 1 - Vývoj nezaměstnanosti

ukazatel (celkový počet)		stav k		
		30. 11. 2020	31. 10. 2021	30. 11. 2021
evidovaní uchazeči o zaměstnání		11 787	11 352	11 065
- z toho	ženy	6 245	6 132	5 968
	absolventi a mladiství	652	718	669
	uchazeči se zdravotním postižením	1 696	1 641	1 630
uchazeči s nárokem na Pvn		4 074	3 439	3 532
podíl nezaměstnaných osob v %		3,8	3,7	3,5
volná pracovní místa		10 332	9 803	9 325
počet uchazečů na 1 volné pracovní místo		1,1	1,2	1,2

Tabulka č. 2 - Tok nezaměstnanosti

Ukazatel	Počet uchazečů ve sledovaném měsíci		
	listopad 2020	říjen 2021	listopad 2021
nově evidovaní uchazeči o zaměstnání	1 611	1 596	1 579
uchazeči s ukončenou evidencí a vyřazení	1 553	1 903	1 866
- z toho umístění celkem	1 091	1 208	1 105
- z toho umístění úřadem práce	204	287	266

Tabulka č. 3. – Nezaměstnanost v okresech k 30. 11. 2021

Okres	Počet nezaměstnaných		Volná pracovní místa	Počet uchazečů na 1 VPM	Podíl nezaměstnaných osob [%]
	Celkem	z toho ženy			
Česká Lípa	2 098	1 186	1 362	1,5	2,7
Jablonec nad Nisou	2 302	1 253	1 216	1,9	3,7
Liberec	4 863	2 582	5 147	0,9	3,9
Semily	1 802	947	1 600	1,1	3,7
Liberecký kraj	11 065	5 968	9 325	1,2	3,5
Česká republika	245 549	129 412	344 840	0,7	3,3



2. Vybrané nástroje aktivní politiky zaměstnanosti v Libereckém kraji

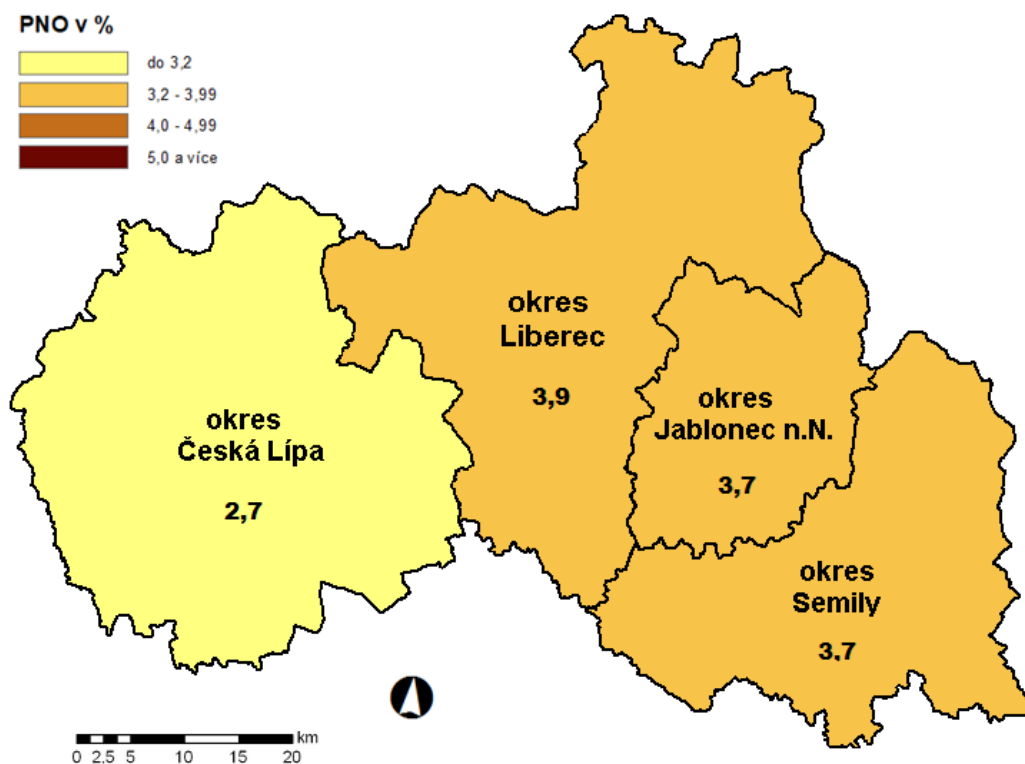
Tabulka č. 4 – Osoby podpořené v rámci APZ a rekvalifikace uchazečů a zájemců o zaměstnání

ukazatel (celkový počet)	Stav k		Celkem od počátku roku do	
	30. 11. 2020	30. 11. 2021	30. 11. 2020	30. 11. 2021
osoby podpořené v rámci APZ				
veřejně prospěšné práce (VPP)	271	414	335	507
veřejně prospěšné práce (VPP) - ESF ¹⁾	275	133	304	171
společensky účelná prac. místa (SÚPM)	4	115	8	126
společensky účelná prac. místa (SÚPM)-ESF ¹⁾	135	176	156	266
SÚPM – samostatně výděleč. činnost (SVČ)	56	94	34	57
SÚPM – samostatně výděleč. činnost (SVČ)-ESF ¹⁾	0	0	0	0
zřízení pracovního místa pro OZP (bez SVČ)	37	43	32	27
zřízení pracovního místa pro OZP – SVČ	2	2	0	1
vytvořená pracovní místa (NIP)	-	41	-	65
ostatní nástroje APZ	19	26	371	171
rekvalifikace uchazečů a zájemců o zaměstnání				
uchazeči a zájemci zařazení do rekvalifikací	0	0	2	21
uchazeči a zájemci zařazení do rekvalifikací – ESF ¹⁾	0	49	318	358
uchazeči a zájemci, kteří zahájili zvolenou rekvalifikaci	0	0	0	4
uchazeči a zájemci, kteří zahájili zvolenou rekvalifikaci – ESF ¹⁾	27	81	326	502
Osoby podpořené v rámci APZ celkem	826	1 174	1 886	2 276

1) financováno převážně z Evropského sociálního fondu

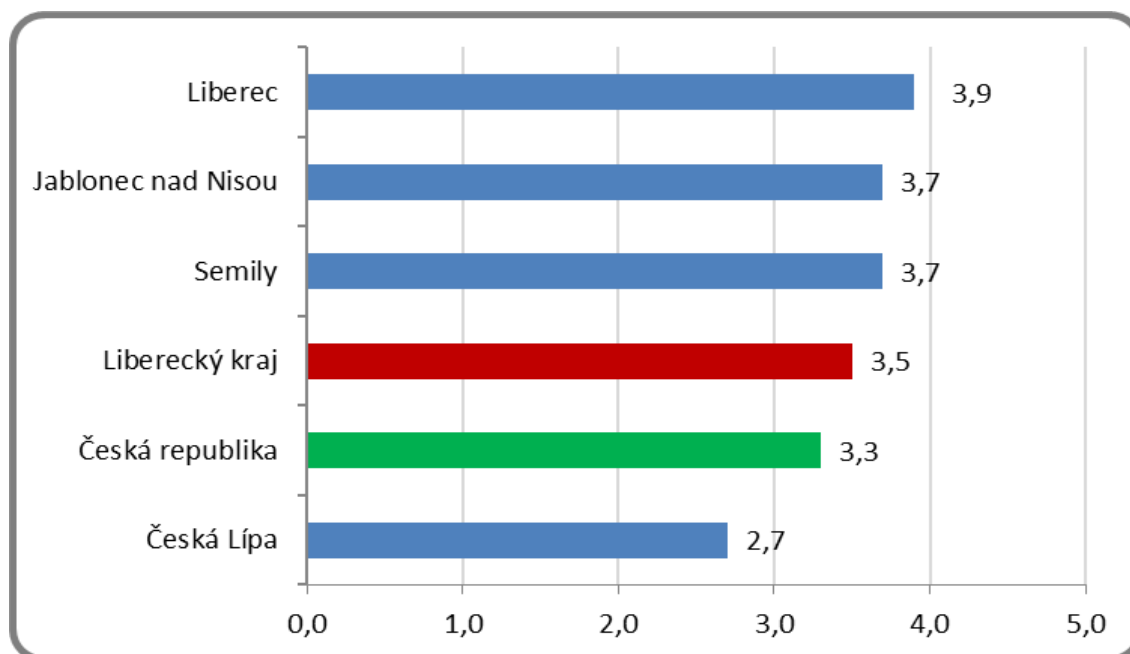
Podrobnější statistické údaje o nástrojích APZ naleznete na stránkách Integrovaného portálu MPSV, v měsíčních statistikách nezaměstnanosti: <https://www.mpsv.cz/web/cz/mesicni>

3. MAPA – Podíl nezaměstnaných v okresech kraje (mapa kraje)

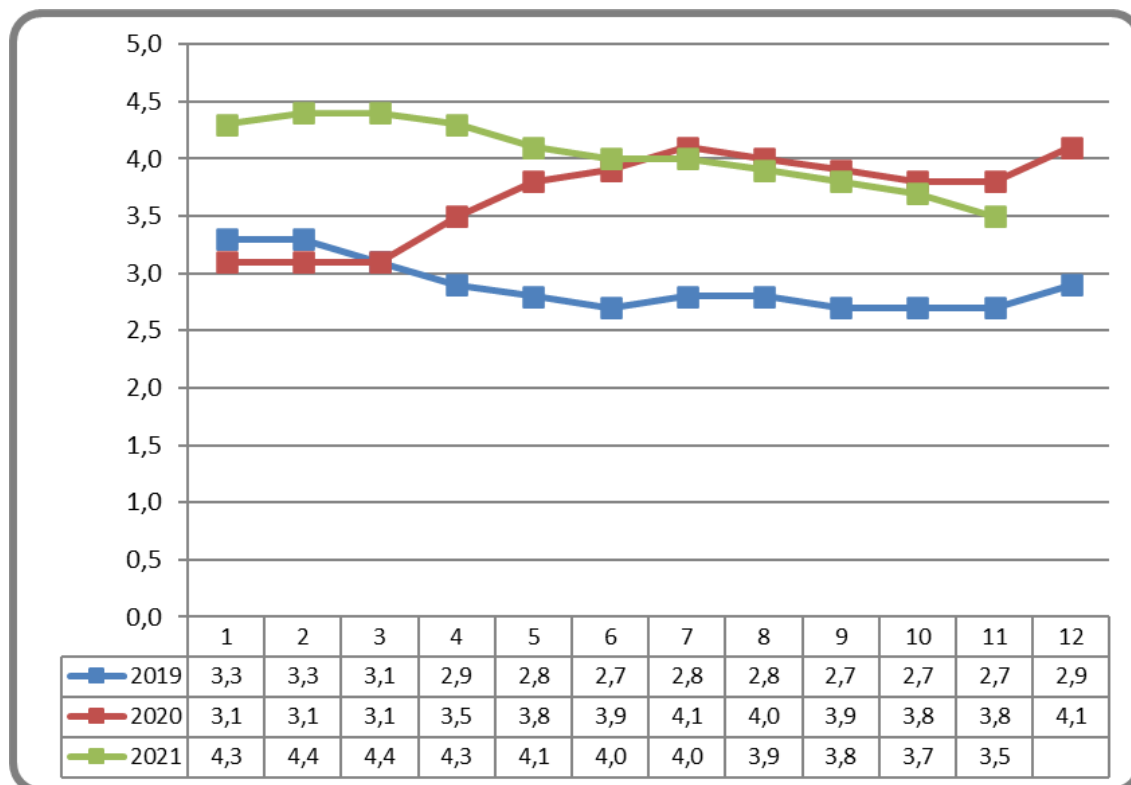


4. GRAFY

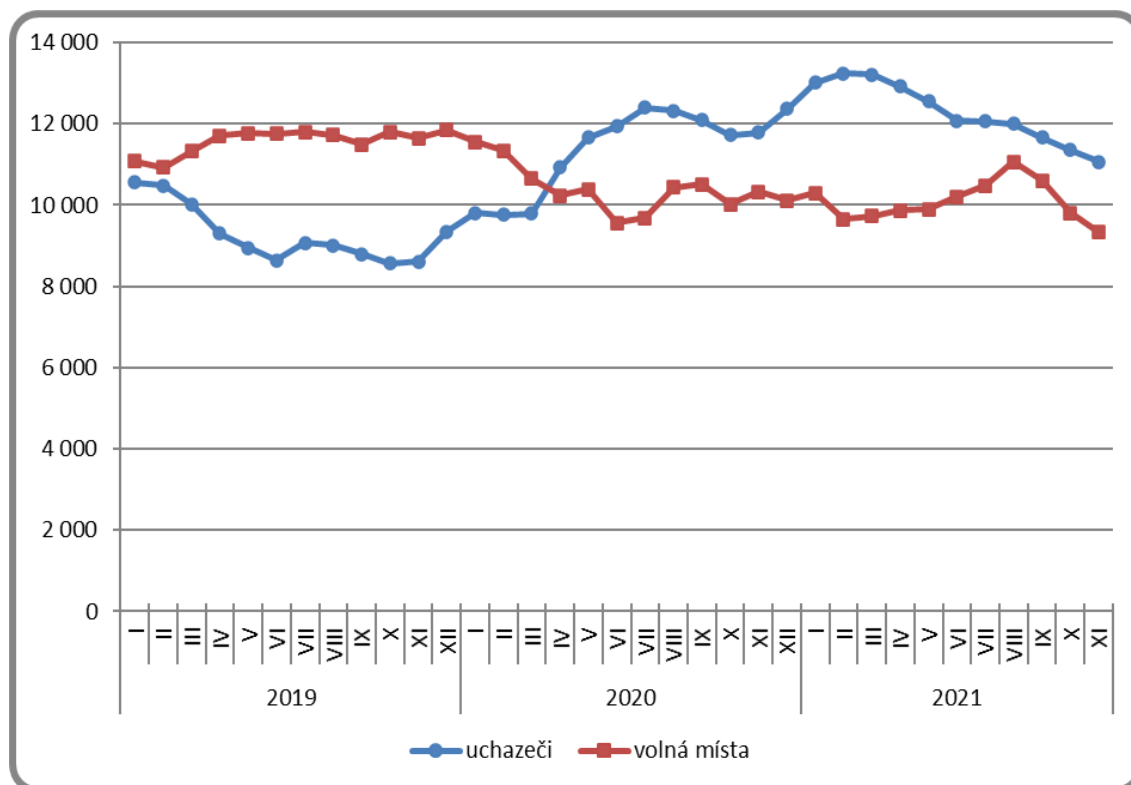
Graf 1: Podíl nezaměstnaných osob v okresech Libereckého kraje a v ČR k 30. 11. 2021



Graf 2: Vývoj podílu nezaměstnaných v Libereckém kraji v letech 2019–2021 v %

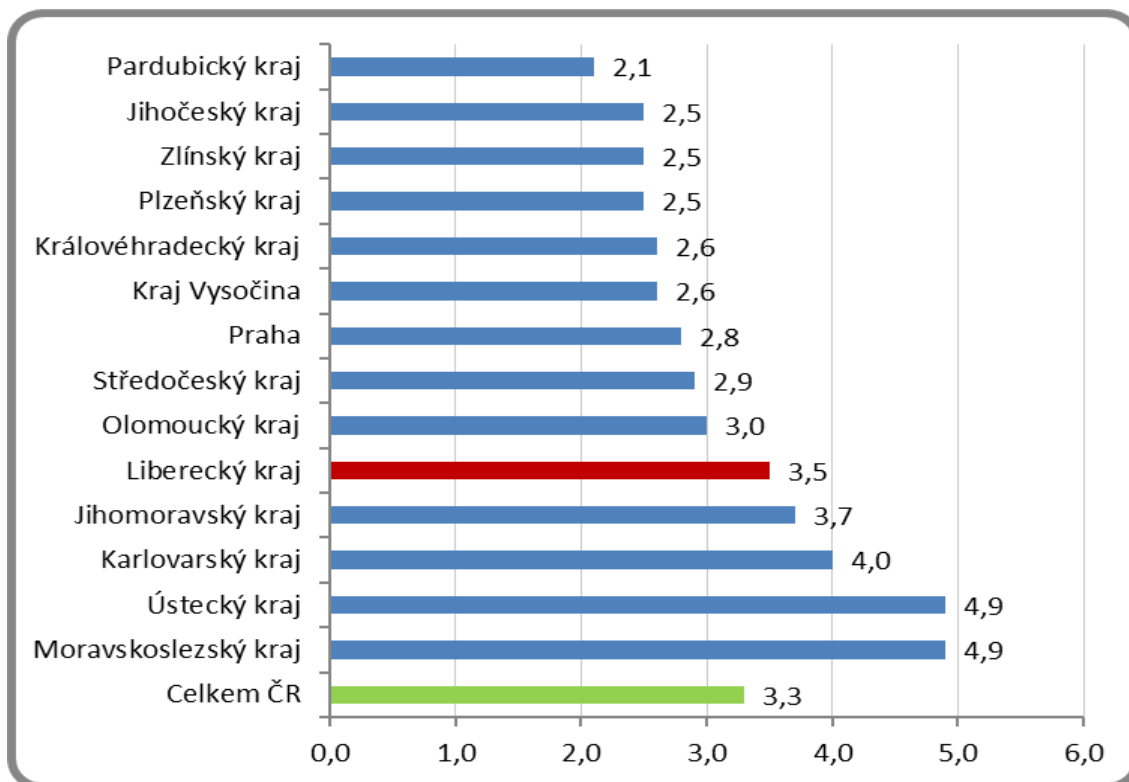


Graf 3: Vývoj počtu uchazečů a volných míst v Libereckém kraji v letech 2019–2021





Graf 4: Podíl nezaměstnaných osob v jednotlivých krajích ČR k 30. 11. 2021 v %





5. Tabulka seříděných okresů k 30. 11. 2021 (z celorepublikové statistiky)

	PNO v %		mezíměs. přírůst/ úbytek nezam. v %		počet uchazečů na 1 VPM	
1	Karviná	8,4	Jeseník	13,2	Karviná	9,9
2	Most	6,2	Jičín	7,5	Most	4,6
3	Chomutov	5,8	Český Krumlov	6,3	Ústí nad Labem	4,4
4	Ostrava-město	5,6	Prachatice	5,4	Bruntál	3,9
5	Bruntál	5,6	Břeclav	4,7	Sokolov	3,6
6	Ústí nad Labem	5,6	Klatovy	4,6	Znojmo	3,3
7	Louny	5,5	Jindřichův Hradec	3,5	Ostrava-město	2,6
8	Sokolov	4,7	Znojmo	2,8	Děčín	2,5
9	Hodonín	4,7	Semily	2,6	Hodonín	2,5
10	Znojmo	4,5	Bruntál	2,0	Opava	2,4
11	Brno-město	4,5	Náchod	1,8	Louny	2,3
12	Děčín	4,5	Písek	1,6	Jeseník	2,2
13	Kladno	4,4	Chrudim	1,2	Přerov	2,0
14	Karlovy Vary	4,3	Hodonín	1,1	Jablonec nad Nisou	1,9
15	Mělník	4,0	Třebíč	1,0	Blansko	1,9
16	Nymburk	3,9	Svitavy	0,3	Frydek-Místek	1,8
17	Teplice	3,9	Uherské Hradiště	0,2	Třebíč	1,8
18	Liberec	3,9	Vsetín	-0,2	Žďár nad Sázavou	1,7
19	Přerov	3,9	Opava	-0,2	Litoměřice	1,7
20	Český Krumlov	3,8	Blansko	-0,3	Karlovy Vary	1,6
21	Semily	3,7	Rokycany	-0,3	Šumperk	1,6
22	Jeseník	3,7	Trutnov	-0,3	Česká Lípa	1,5
23	Příbram	3,7	Prostějov	-0,4	Teplice	1,5
24	Jablonec nad Nisou	3,7	Kutná Hora	-0,5	Kladno	1,4
25	Kolín	3,6	Šumperk	-0,6	Nový Jičín	1,3
26	Třebíč	3,3	Beroun	-0,7	Trutnov	1,3
27	Náchod	3,3	Rychnov nad Kněžnou	-0,8	Kroměříž	1,2
28	Šumperk	3,3	Pardubice	-0,9	Olomouc	1,2
29	Vsetín	3,2	Jablonec nad Nisou	-1,1	Semily	1,1
30	Beroun	3,2	Plzeň-sever	-1,3	Břeclav	1,1
31	Rokycany	3,1	Jihlava	-1,3	Rakovník	1,1
32	Cheb	3,1	Nový Jičín	-1,3	Náchod	1,0
33	Litoměřice	3,0	Louny	-1,3	Chomutov	1,0
34	Tábor	3,0	Strakonice	-1,4	Havlíčkův Brod	1,0
35	Nový Jičín	3,0	Havlíčkův Brod	-1,4	Liberec	0,9
36	Břeclav	3,0	Žďár nad Sázavou	-1,4	Prostějov	0,9
37	Trutnov	3,0	Litoměřice	-1,4	Vsetín	0,8
38	Rakovník	2,9	Nymburk	-1,6	Nymburk	0,8
39	Frydek-Místek	2,9	Mladá Boleslav	-1,6	Uherské Hradiště	0,8
40	Žďár nad Sázavou	2,9	Brno-venkov	-1,7	Strakonice	0,8
41	Tachov	2,8	Děčín	-1,7	Vyškov	0,8
42	Domažlice	2,8	Ústí nad Orlicí	-1,8	Brno-venkov	0,7
43	Blansko	2,8	Plzeň-jih	-1,9	Jindřichův Hradec	0,7
44	Praha	2,8	Přerov	-2,1	Kutná Hora	0,7
45	Kutná Hora	2,8	Chomutov	-2,2	Plzeň-sever	0,7
46	Brno-venkov	2,8	Brno-město	-2,3	Hradec Králové	0,7
47	Opava	2,7	Karviná	-2,4	Brno-město	0,7
48	Česká Lípa	2,7	Frydek-Místek	-2,6	Kolín	0,7
49	Olomouc	2,7	Domažlice	-2,9	Jičín	0,6
50	Plzeň-sever	2,6	Česká Lípa	-2,9	Rokycany	0,6
51	Hradec Králové	2,6	Plzeň-město	-3,0	Chrudim	0,6
52	Havlíčkův Brod	2,5	Příbram	-3,1	České Budějovice	0,6
53	Kroměříž	2,5	Kladno	-3,2	Domažlice	0,6
54	Plzeň-město	2,5	Kroměříž	-3,3	Cheb	0,6
55	Jihlava	2,4	Vyškov	-3,3	Příbram	0,6
56	Uherské Hradiště	2,4	Hradec Králové	-3,3	Svitavy	0,6
57	České Budějovice	2,3	Sokolov	-3,6	Mělník	0,6
58	Klatovy	2,3	Zlín	-3,6	Písek	0,6
59	Chrudim	2,3	Rakovník	-3,6	Zlín	0,5
60	Strakonice	2,2	Olomouc	-3,7	Tábor	0,5
61	Vyškov	2,2	Most	-3,7	Jihlava	0,5
62	Písek	2,1	Ústí nad Labem	-4,1	Ústí nad Orlicí	0,5
63	Plzeň-jih	2,1	Teplice	-4,1	Beroun	0,5
64	Zlín	2,1	Kolín	-4,1	Klatovy	0,4
65	Pardubice	2,1	Karlovy Vary	-4,2	Rychnov nad Kněžnou	0,4
66	Svitavy	2,1	Tábor	-4,2	Benešov	0,4
67	Prachatice	2,1	Tachov	-4,5	Prachatice	0,4
68	Prostějov	2,1	Liberec	-4,8	Praha-západ	0,4
69	Mladá Boleslav	2,0	Ostrava-město	-4,9	Plzeň-město	0,4
70	Ústí nad Orlicí	2,0	Pelhřimov	-5,1	Český Krumlov	0,4
71	Jičín	2,0	Praha-východ	-5,1	Pardubice	0,3
72	Jindřichův Hradec	1,8	Cheb	-5,2	Plzeň-jih	0,3
73	Praha-západ	1,8	Mělník	-5,3	Praha	0,3
74	Rychnov nad Kněžnou	1,6	Praha-západ	-5,7	Pelhřimov	0,3
75	Benešov	1,6	Praha	-6,1	Mladá Boleslav	0,2
76	Pelhřimov	1,6	Benešov	-6,4	Tachov	0,1
77	Praha-východ	1,3	České Budějovice	-6,7	Praha-východ	0,1
	Celkem ČR	3,3	Celkem ČR	-2,4	Celkem ČR	0,7