



Úřad práce ČR

Krajská pobočka Úřadu práce ČR v Liberci

Měsíční statistická zpráva prosinec 2021

Zprávu předkládá:

Bc. Marcela Ottová

ředitelka odboru zaměstnanosti a EU

<https://www.uradprace.cz/web/cz/statistiky-lbk>

Liberec 2022



Informace o nezaměstnanosti v Libereckém kraji k 31. 12. 2021

V prosinci vzrostl celkový počet uchazečů o zaměstnání na 11 363, počet hlášených volných pracovních míst klesl na 9 143 a podíl nezaměstnaných osob vzrostl na 3,7 %.

K 31. 12. 2021 evidoval Úřad práce ČR (ÚP ČR), Krajská pobočka v Liberci celkem 11 363 uchazečů o zaměstnání. Jejich počet byl o 298 vyšší než na konci předchozího měsíce, ve srovnání se stejným obdobím minulého roku je nižší o 1 001 osob. Z tohoto počtu bylo 10 152 dosažitelných uchazečů o zaměstnání ve věku 15-64 let. Bylo to o 339 více než na konci předchozího měsíce. Ve srovnání se stejným obdobím minulého roku byl jejich počet nižší o 1 211 osob.

V průběhu měsíce bylo nově zaevidováno 1 599 osob. Ve srovnání s minulým měsícem to bylo více o 20 osob a v porovnání se stejným obdobím předchozího roku méně o 65 osob.

Z evidence během měsíce odešlo celkem 1 301 uchazečů (ukončená evidence, vyřazení uchazeči). Bylo to o 565 osob méně než v předchozím měsíci a o 214 osob více než ve stejném měsíci minulého roku. Do zaměstnání z nich ve sledovaném měsíci nastoupilo 705, tj. o 400 méně než v předchozím měsíci a o 18 méně než ve stejném měsíci minulého roku, 192 uchazečů o zaměstnání bylo umístěno prostřednictvím úřadu práce, tj. o 74 méně než v předchozím měsíci a o 87 více než ve stejném období minulého roku, 596 uchazečů bylo vyřazeno bez umístění.

Meziměsíční pokles počtu uchazečů o zaměstnání byl zaznamenán pouze v okrese Liberec (0,2 %).

Meziměsíční nárůst nezaměstnaných byl zaznamenán ve třech okresech, největší v okresech Semily (8,9 %) a Česká Lípa (5,0 %).

Ke konci měsíce bylo evidováno na ÚP ČR, Krajské pobočce v Liberci 6 029 žen. Jejich podíl na celkovém počtu uchazečů činil 53,1 %. V evidenci bylo 1 652 osob se zdravotním postižením, což představovalo 14,5 % z celkového počtu nezaměstnaných.

Ke konci tohoto měsíce bylo evidováno 617 absolventů škol všech stupňů vzdělání a mladistvých, jejich počet klesl ve srovnání s předchozím měsícem o 52 osob a ve srovnání se stejným měsícem minulého roku byl nižší o 9 osob. Na celkové nezaměstnanosti se podíleli 5,4 %.

Podporu v nezaměstnanosti pobíralo 3 826 uchazečů o zaměstnání, tj. 33,7 % všech uchazečů vedených v evidenci.

Podíl nezaměstnaných osob, tj. počet dosažitelných uchazečů o zaměstnání ve věku 15–64 let k obyvatelstvu stejného věku, vzrostl k 31. 12. 2021 na 3,7 %.



Podíl nezaměstnaných stejný nebo vyšší, než republikový průměr vykázaly 3 okresy, nejvyšší byl v okrese Semily (4,1 %). Nejnižší podíl nezaměstnaných byl zaznamenán v okrese Česká Lípa (2,9 %).

Podíl nezaměstnaných žen vzrostl na 3,9 %, podíl nezaměstnaných mužů vzrostl na 3,4 %.

Kraj evidoval k 31. 12. 2021 celkem 9 143 volných pracovních míst. Jejich počet byl o 182 nižší než v předchozím měsíci a o 972 nižší než ve stejném měsíci minulého roku. Na jedno volné pracovní místo připadalo v průměru 1,2 uchazeče, z toho nejvíce v okrese Česká Lípa (2,3). Z celkového počtu nahlášených volných míst bylo 566 vhodných pro osoby se zdravotním postižením (OZP), na jedno volné pracovní místo připadalo 2,9 OZP. Volných pracovních míst pro absolventy a mladistvé bylo registrováno 1 562, na jedno volné místo připadalo 0,4 uchazečů této kategorie. Z celkového počtu volných pracovních míst bylo 3 138 míst bez příznaku „pro cizince“. Na dalších 6 005 pozic pak mohli zaměstnavatelé přijímat také pracovníky ze zahraničí.

V rámci aktivní politiky zaměstnanosti (APZ) bylo od počátku roku 2021 prostřednictvím příspěvků APZ podpořeno 2 438 osob, z toho bylo zařazeno 965 osob do rekvalifikačních kurzů.

Nejčastějšími obory činností, které byly v tomto měsíci podpořeny prostřednictvím SÚPM – SVČ, bylo truhlářství, podlahářství a montáž a opravy plynových zařízení.

Informace o vývoji nezaměstnanosti v ČR v elektronické formě jsou zveřejněny na internetové adrese <https://www.mpsv.cz/web/cz/mesicni>.



1. Základní charakteristika vývoje nezaměstnanosti a volných pracovních míst v Libereckém kraji

Tabulka č. 1 - Vývoj nezaměstnanosti

ukazatel (celkový počet)		stav k		
		31. 12. 2020	30. 11. 2021	31. 12. 2021
evidovaní uchazeči o zaměstnání		12 364	11 065	11 363
- z toho	ženy	6 461	5 968	6 029
	absolventi a mladiství	626	669	617
	uchazeči se zdravotním postižením	1 698	1 630	1 652
uchazeči s nárokem na Pvn		4 295	3 532	3 826
podíl nezaměstnaných osob v %		4,1	3,5	3,7
volná pracovní místa		10 115	9 325	9 143
počet uchazečů na 1 volné pracovní místo		1,2	1,2	1,2

Tabulka č. 2 - Tok nezaměstnanosti

Ukazatel	Počet uchazečů ve sledovaném měsíci		
	prosinec 2020	listopad 2021	prosinec 2021
nově evidovaní uchazeči o zaměstnání	1 664	1 579	1 599
uchazeči s ukončenou evidencí a vyřazení	1 087	1 866	1 301
- z toho umístění celkem	723	1 105	705
- z toho umístění úřadem práce	105	266	192

Tabulka č. 3. – Nezaměstnanost v okresech k 31. 12. 2021

Okres	Počet nezaměstnaných		Volná pracovní místa	Počet uchazečů na 1 VPM	Podíl nezaměstnaných osob [%]
	Celkem	z toho ženy			
Česká Lípa	2 202	1 211	948	2,3	2,9
Jablonec nad Nisou	2 345	1 283	1 301	1,8	3,8
Liberec	4 854	2 567	5 320	0,9	3,9
Semily	1 962	968	1 574	1,2	4,1
Liberecký kraj	11 363	6 029	9 143	1,2	3,7
Česká republika	258 173	132 543	343 148	0,8	3,5



2. Vybrané nástroje aktivní politiky zaměstnanosti v Libereckém kraji

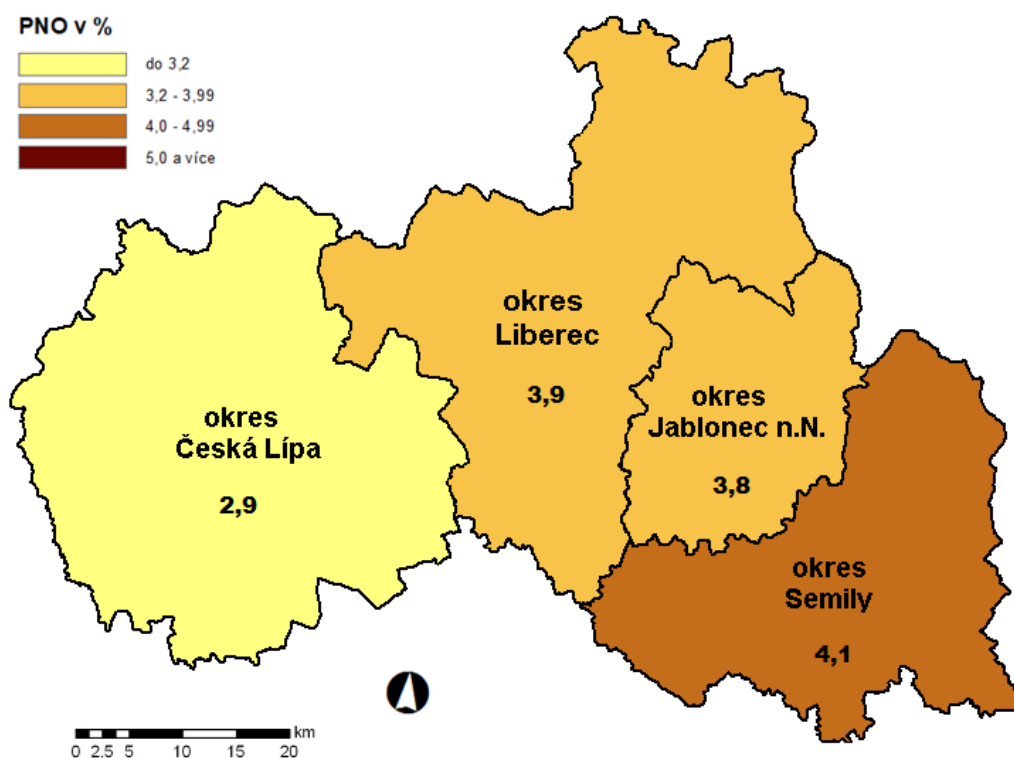
Tabulka č. 4 – Osoby podpořené v rámci APZ a rekvalifikace uchazečů a zájemců o zaměstnání

ukazatel (celkový počet)	Stav k		Celkem od počátku roku do	
	31. 12. 2020	31. 12. 2021	31. 12. 2020	31. 12. 2021
osoby podpořené v rámci APZ				
veřejně prospěšné práce (VPP)	233	336	339	510
veřejně prospěšné práce (VPP) - ESF ¹⁾	257	120	308	172
společensky účelná prac. místa (SÚPM)	3	84	8	130
společensky účelná prac. místa (SÚPM)-ESF ¹⁾	145	194	178	297
SÚPM – samostatně výděleč. činnost (SVČ)	65	98	43	64
SÚPM – samostatně výděleč. činnost (SVČ)-ESF ¹⁾	0	0	0	0
zřízení pracovního místa pro OZP (bez SVČ)	40	43	35	31
zřízení pracovního místa pro OZP – SVČ	2	2	0	1
vytvořená pracovní místa (NIP)	8	47	8	71
ostatní nástroje APZ	19	21	384	197
rekvalifikace uchazečů a zájemců o zaměstnání				
uchazeči a zájemci zařazení do rekvalifikací	0	0	2	21
uchazeči a zájemci zařazení do rekvalifikací – ESF ¹⁾	0	0	318	360
uchazeči a zájemci, kteří zahájili zvolenou rekvalifikaci	0	0	0	4
uchazeči a zájemci, kteří zahájili zvolenou rekvalifikaci – ESF ¹⁾	15	82	353	580
Osoby podpořené v rámci APZ celkem	787	1 027	1 976	2 438

1) financováno převážně z Evropského sociálního fondu

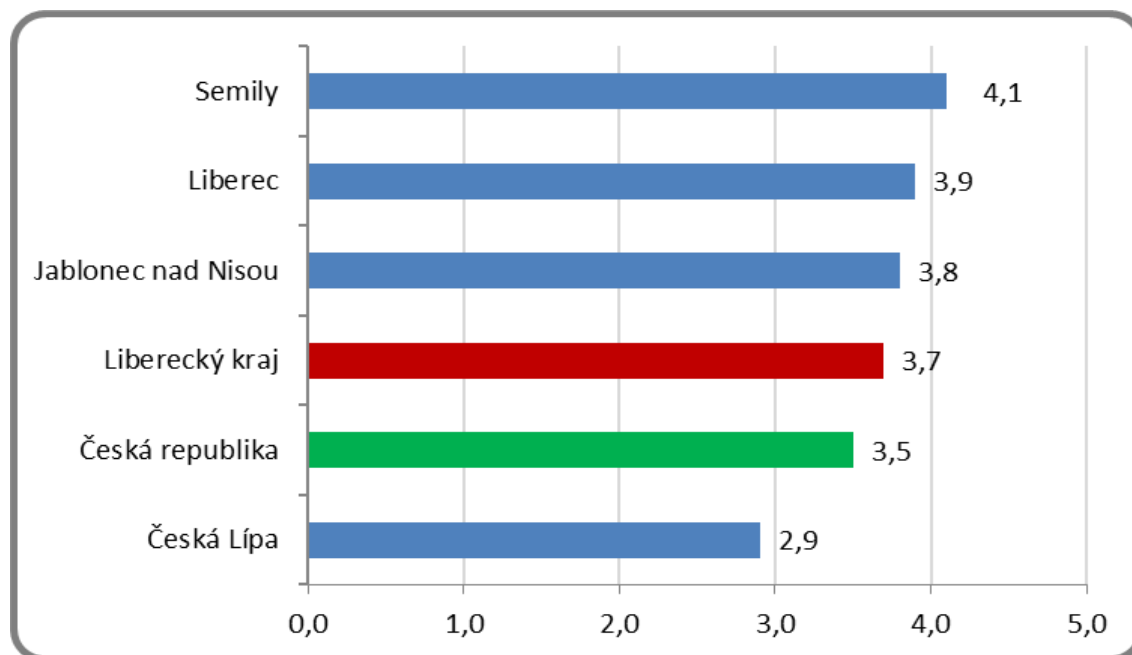
Podrobnější statistické údaje o nástrojích APZ naleznete na stránkách Integrovaného portálu MPSV, v měsíčních statistikách nezaměstnanosti: <https://www.mpsv.cz/web/cz/mesicni>

3. MAPA – Podíl nezaměstnaných v okresech kraje (mapa kraje)

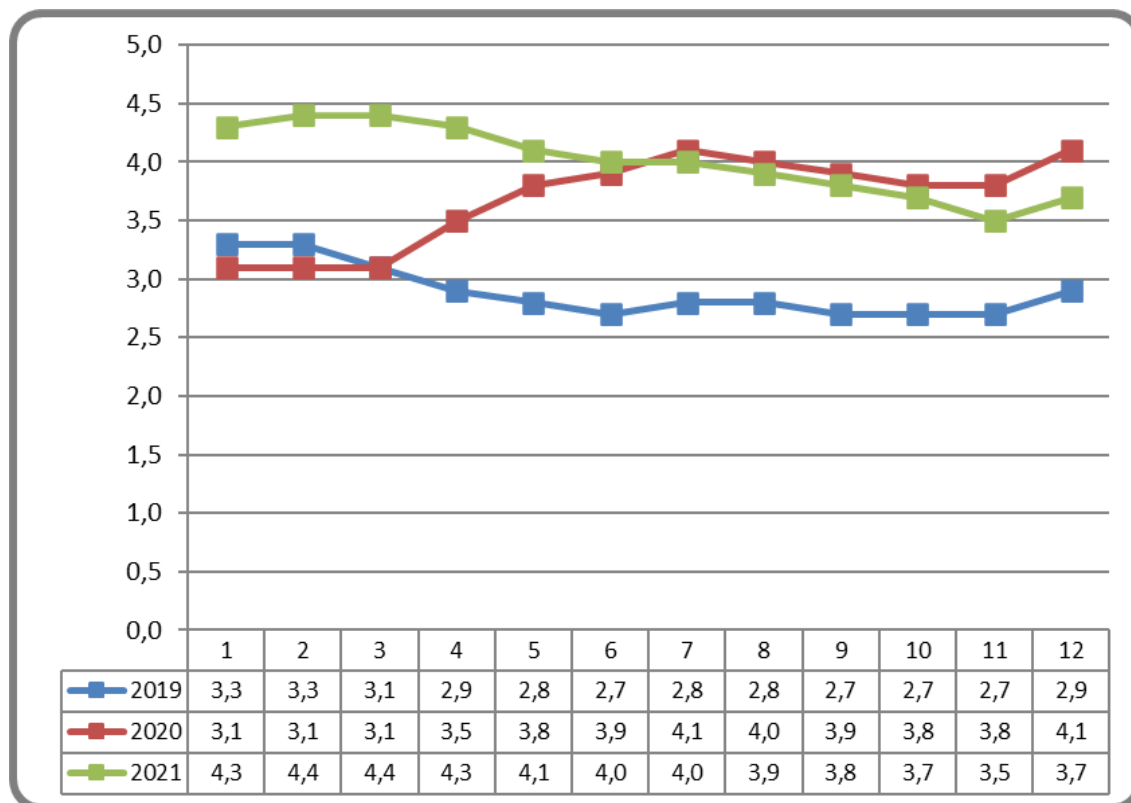


4. GRAFY

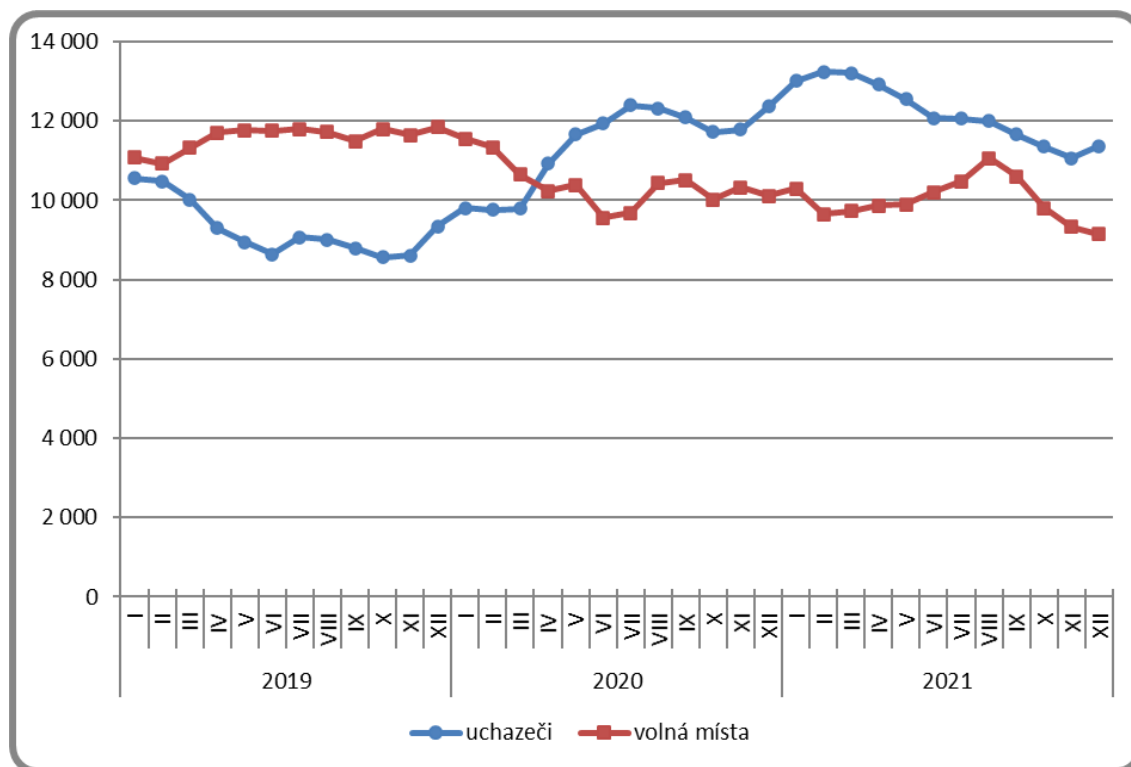
Graf 1: Podíl nezaměstnaných osob v okresech Libereckého kraje a v ČR k 31. 12. 2021



Graf 2: Vývoj podílu nezaměstnaných v Libereckém kraji v letech 2019–2021 v %

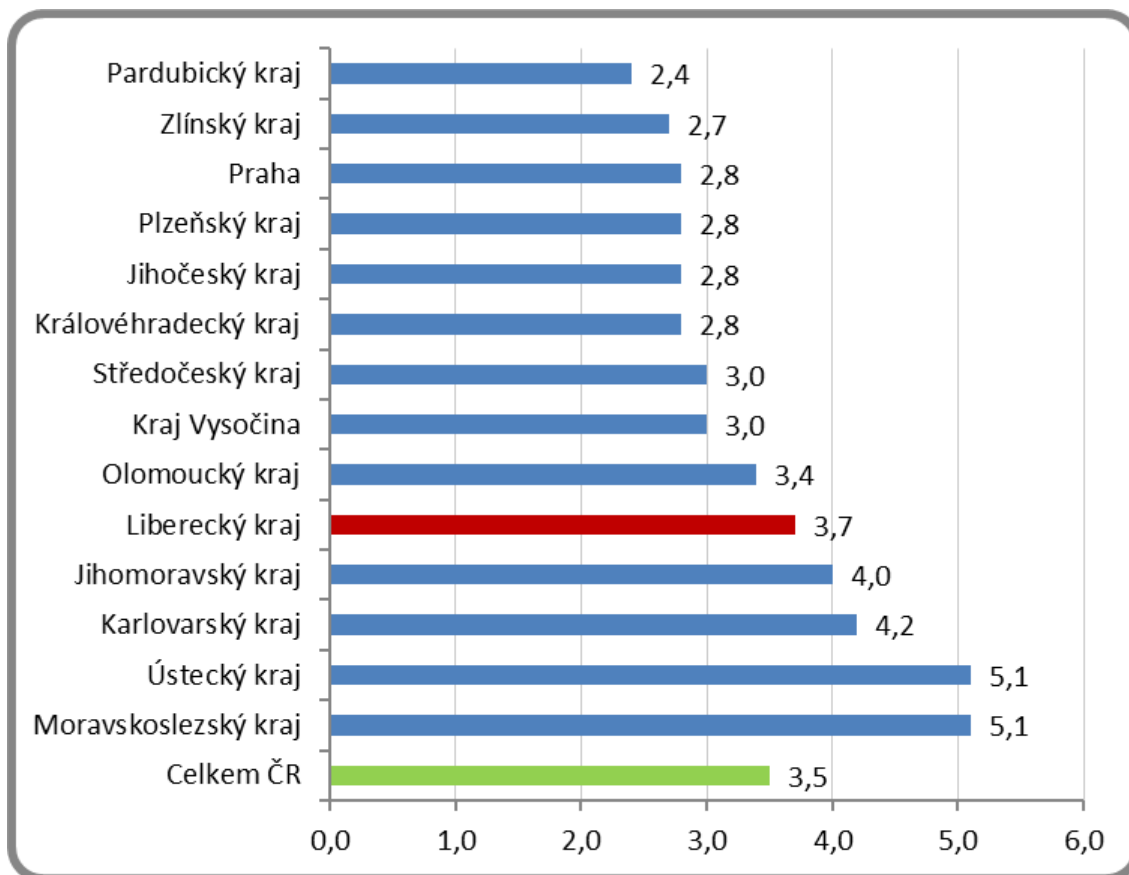


Graf 3: Vývoj počtu uchazečů a volných míst v Libereckém kraji v letech 2019–2021





Graf 4: Podíl nezaměstnaných osob v jednotlivých krajích ČR k 31. 12. 2021 v %





5. Tabulka seříděných okresů k 31. 12. 2021 (z celorepublikové statistiky)

SEŘÍDĚNÍ OKRESŮ k 31. prosinci 2021						
	PNO v %		meziměs. přírůst./ úbytek nezam. v %		počet uchazečů na 1 VPM	
1	Karviná	8,5	Svitavy	28,4	Karviná	10,1
2	Bruntál	6,5	Prachatice	27,0	Bruntál	5,1
3	Most	6,2	Jeseník	23,1	Ústí nad Labem	4,9
4	Chomutov	6,1	Jindřichův Hradec	21,7	Most	4,7
5	Louny	5,7	Strakonice	20,7	Sokolov	3,8
6	Ostrava-město	5,6	Chrudim	19,2	Znojmo	3,7
7	Ústí nad Labem	5,6	Břeclav	18,5	Děčín	2,7
8	Znojmo	5,4	Znojmo	17,6	Ostrava-město	2,7
9	Hodonín	5,2	Klatovy	16,4	Jeseník	2,7
10	Sokolov	4,9	Jihlava	16,1	Hodonín	2,6
11	Děčín	4,8	Třebíč	14,6	Louny	2,5
12	Jeseník	4,8	Bruntál	13,6	Opava	2,4
13	Brno-město	4,6	Kutná Hora	13,2	Česká Lípa	2,3
14	Kladno	4,5	Český Krumlov	13,2	Blansko	2,3
15	Český Krumlov	4,4	Písek	12,5	Třebíč	2,2
16	Karlovy Vary	4,4	Litoměřice	12,4	Přerov	2,2
17	Přerov	4,2	Jičín	11,7	Žďár nad Sázavou	2,0
18	Mělník	4,2	Tachov	11,6	Frydek-Místek	1,9
19	Nymburk	4,1	Pelhřimov	11,3	Litoměřice	1,8
20	Semily	4,1	Náchod	11,2	Karlovy Vary	1,8
21	Příbram	4,1	Žďár nad Sázavou	11,0	Jablonec nad Nisou	1,8
22	Teplice	4,1	Havlíčkův Brod	10,7	Šumperk	1,7
23	Liberec	3,9	Šumperk	10,4	Nový Jičín	1,5
24	Třebíč	3,8	Uherské Hradiště	10,1	Trutnov	1,5
25	Jablonec nad Nisou	3,8	Opava	10,1	Teplice	1,4
26	Kolín	3,7	Olomouc	9,6	Kroměříž	1,4
27	Náchod	3,7	Prostějov	9,5	Olomouc	1,4
28	Šumperk	3,6	Příbram	9,4	Kladno	1,4
29	Břeclav	3,6	Ústí nad Orlicí	9,1	Břeclav	1,4
30	Vsetín	3,5	Tábor	9,0	Semily	1,2
31	Litoměřice	3,5	Semily	8,9	Náchod	1,2
32	Rokycany	3,4	Hodonín	8,7	Strakonice	1,2
33	Beroun	3,3	Hradec Králové	8,1	Havlíčkův Brod	1,1
34	Tábor	3,3	Frydek-Místek	8,1	Rakovník	1,0
35	Cheb	3,2	Přerov	8,0	Chomutov	1,0
36	Žďár nad Sázavou	3,2	Vsetín	7,8	Liberec	0,9
37	Nový Jičín	3,2	Benešov	7,7	Prostějov	0,9
38	Tachov	3,2	Kroměříž	7,6	Jindřichův Hradec	0,9
39	Kutná Hora	3,2	Pardubice	7,4	Uherské Hradiště	0,9
40	Frydek-Místek	3,2	Nový Jičín	7,0	Vsetín	0,8
41	Trutnov	3,2	Domažlice	6,7	Nymburk	0,8
42	Rakovník	3,1	Vyškov	6,4	Kutná Hora	0,8
43	Opava	3,0	Rokycany	6,3	Vyškov	0,8
44	Domažlice	3,0	Děčín	6,3	Jičín	0,8
45	Olomouc	3,0	Rakovník	6,3	Pižet-sever	0,8
46	Blansko	3,0	Trutnov	6,1	Brno-venkov	0,8
47	Česká Lípa	2,9	Pižet-sever	5,9	Chrudim	0,7
48	Brno-venkov	2,9	Rychnov nad Kněžnou	5,5	Hradec Králové	0,7
49	Strakonice	2,9	Blansko	5,1	Svitavy	0,7
50	Jihlava	2,9	Česká Lípa	5,0	Příbram	0,7
51	Hradec Králové	2,9	Zlín	4,7	Písek	0,7
52	Pižet-sever	2,9	Cheb	4,5	Kolín	0,7
53	Havlíčkův Brod	2,8	Beroun	4,4	Rokycany	0,6
54	Chrudim	2,8	Mladá Boleslav	4,3	Brno-město	0,6
55	Svitavy	2,8	Chomutov	4,1	Cheb	0,6
56	Klatovy	2,8	Nymburk	4,1	České Budějovice	0,6
57	Prachatice	2,8	Brno-venkov	3,5	Jihlava	0,6
58	Praha	2,8	Pižet-město	3,3	Tábor	0,6
59	Uherské Hradiště	2,7	Louny	3,0	Mělník	0,6
60	Kroměříž	2,7	Pižet-jih	2,9	Domažlice	0,6
61	Pižet-město	2,6	Mělník	2,9	Ústí nad Orlicí	0,6
62	Písek	2,5	Kolín	2,9	Zlín	0,6
63	České Budějovice	2,4	České Budějovice	2,6	Prachatice	0,5
64	Vyškov	2,4	Teplice	2,1	Klatovy	0,5
65	Prostějov	2,3	Sokolov	2,0	Beroun	0,5
66	Pardubice	2,3	Jablonec nad Nisou	1,9	Benešov	0,5
67	Jindřichův Hradec	2,2	Karlovy Vary	1,2	Rychnov nad Kněžnou	0,4
68	Jičín	2,2	Kladno	1,0	Český Krumlov	0,4
69	Zlín	2,2	Brno-město	0,9	Praha-západ	0,4
70	Pižet-jih	2,2	Most	0,8	Pižet-město	0,3
71	Ústí nad Orlicí	2,2	Karviná	0,1	Pardubice	0,3
72	Mladá Boleslav	2,1	Liberec	-0,2	Pižet-jih	0,3
73	Pelhřimov	1,8	Praha-východ	-0,3	Pelhřimov	0,3
74	Benešov	1,7	Ústí nad Labem	-0,6	Praha	0,3
75	Rychnov nad Kněžnou	1,7	Ostrava-město	-1,1	Mladá Boleslav	0,2
76	Praha-západ	1,7	Praha	-1,8	Tachov	0,1
77	Praha-východ	1,3	Praha-západ	-3,1	Praha-východ	0,1
	Celkem ČR	3,5	Celkem ČR	5,1	Celkem ČR	0,8