



Úřad práce ČR

Krajská pobočka Úřadu práce ČR ve Zlíně

Měsíční statistická zpráva prosinec 2021

Zprávu předkládá:

Ing. Vladimíra Lutonská

vedoucí Oddělení zaměstnanosti

<https://www.uradprace.cz/web/cz/statistiky-zlk>

Zlín 2022



Informace o nezaměstnanosti ve Zlínském kraji k 31. 12. 2021

V prosinci vzrostl celkový počet uchazečů o zaměstnání na 10 957, počet hlášených volných pracovních míst vzrostl na 13 804 a podíl nezaměstnaných osob vzrostl na 2,7 %.

K 31. 12. 2021 evidoval Úřad práce ČR (ÚP ČR), Krajská pobočka ve Zlíně celkem 10 957 uchazečů o zaměstnání. Jejich počet byl o 763 vyšší než na konci předchozího měsíce, ve srovnání se stejným obdobím minulého roku je nižší o 1 862 osob. Z tohoto počtu bylo 9 978 dosažitelných uchazečů o zaměstnání ve věku 15–64 let. Bylo to o 803 více než na konci předchozího měsíce. Ve srovnání se stejným obdobím minulého roku byl jejich počet nižší o 1 932 osob.

V průběhu měsíce bylo nově zaevidováno 1 901 osob. Ve srovnání s minulým měsícem to bylo více o 399 osob a v porovnání se stejným obdobím předchozího roku méně o 206 osob.

Z evidence během měsíce odešlo celkem 1 138 uchazečů (ukončená evidence, vyřazení uchazeči). Bylo to o 527 méně než v předchozím měsíci a o 119 osob více než ve stejném měsíci minulého roku. Do zaměstnání z nich ve sledovaném měsíci nastoupilo 662 tj. o 440 méně než v předchozím měsíci a o 25 více než ve stejném měsíci minulého roku, 169 uchazečů o zaměstnání bylo umístěno prostřednictvím úřadu práce, tj. o 110 méně než v předchozím měsíci a o 14 více než ve stejném období minulého roku, 281 uchazečů bylo vyřazeno bez umístění.

Meziměsíční nárůst zaznamenal okres Uherské Hradiště (10,1 %), Vsetín (7,8 %), Kroměříž (7,6 %) a Zlín (4,7 %).

Ke konci měsíce bylo evidováno na ÚP ČR, Krajské pobočce ve Zlíně 5 392 žen. Jejich podíl na celkovém počtu uchazečů činil 49,2 %. V evidenci bylo 1 955 osob se zdravotním postižením, což představovalo 17,8 % z celkového počtu nezaměstnaných.

Ke konci tohoto měsíce bylo evidováno 530 absolventů škol všech stupňů vzdělání a mladistvých, jejich počet klesl ve srovnání s předchozím měsícem o 18 osob a ve srovnání se stejným měsícem minulého roku byl nižší o 109 osob. Na celkové nezaměstnanosti se podíleli 4,8 %.

Podporu v nezaměstnanosti pobíralo 4 223 uchazečů o zaměstnání, tj. 38,5 % všech uchazečů vedených v evidenci.

Podíl nezaměstnaných osob, tj. počet dosažitelných uchazečů o zaměstnání ve věku 15-64 let k obyvatelstvu stejného věku k 31. 12. 2021 vzrostl na 2,7 %.

Podíl nezaměstnaných stejný nebo vyšší než republikový průměr vykázal okres Vsetín (3,5 %). Podíl nezaměstnaných osob pod úrovní republiky byl zaznamenán v okresech Zlín (2,2 %), Uherské Hradiště a Kroměříž (shodně 2,7 %).



Podíl nezaměstnaných žen vzrostl na 2,8 %, podíl nezaměstnaných mužů vzrostl na 2,7 %.

Kraj evidoval k 31. 12. 2021 celkem 13 804 volných pracovních míst. Jejich počet byl o 240 vyšší než v předchozím měsíci a o 2 997 vyšší než ve stejném měsíci minulého roku. Na jedno volné pracovní místo připadalo v průměru 0,8 uchazeče, z toho nejvíce v okrese Kroměříž (1,4). Z celkového počtu nahlášených volných míst bylo 1 168 vhodných pro osoby se zdravotním postižením (OZP), na jedno volné pracovní místo připadalo 1,7 OZP. Volných pracovních míst pro absolventy a mladistvé bylo registrováno 3 634, na jedno volné místo připadalo 0,1 uchazeče této kategorie. Z celkového počtu volných pracovních míst bylo 4 920 míst bez příznaku „pro cizince“. Na dalších 8 884 pozic pak mohli zaměstnavatelé přijímat také pracovníky ze zahraničí.

V rámci aktivní politiky zaměstnanosti (APZ) bylo od počátku roku 2021 prostřednictvím příspěvků APZ podpořeno 1 964 osob, z toho bylo zařazeno 621 osob do rekvalifikačních kurzů.

Informace o vývoji nezaměstnanosti v ČR v elektronické formě jsou zveřejněny na internetové adrese <https://www.mpsv.cz/web/cz/mesicni> .



1. Základní charakteristika vývoje nezaměstnanosti a volných pracovních míst ve Zlínském kraji

Tabulka č. 1 - Vývoj nezaměstnanosti

ukazatel		Stav k		
		31. 12. 2020	30. 11. 2021	31. 12. 2021
evidovaní uchazeči o zaměstnání		12 819	10 194	10 957
- z toho	ženy	6 160	5 197	5 392
	absolventi a mladiství	639	548	530
	uchazeči se zdravotním postižením	1 969	1 927	1 955
uchazeči s nárokem na Pvn		5 216	3 697	4 223
podíl nezaměstnaných osob v %		3,22	2,50	2,73
volná pracovní místa		10 807	13 564	13 804
počet uchazečů na 1 volné pracovní místo		1,2	0,8	0,8

Tabulka č. 2 - Tok nezaměstnanosti

ukazatel	Počet uchazečů ve sledovaném měsíci		
	prosinec 2020	listopad 2021	prosinec 2021
nově evidovaní uchazeči o zaměstnání	2 107	1 502	1 901
uchazeči s ukončenou evidencí a vyřazení	1 019	1 665	1 138
- z toho umístění celkem	637	1 102	662
- z toho umístění úřadem práce	155	279	169

Tabulka č. 3 – Nezaměstnanost v okresech Zlínského kraje k 31. 12. 2021

Okres	Počet nezaměstnaných		Volná pracovní místa	Počet uchazečů na 1 VPM	Podíl nezaměstnaných osob (%)
	celkem	z toho ženy			
Kroměříž	1 918	959	1 348	1,4	2,68
Uherské Hradiště	2 677	1 356	3 093	0,9	2,68
Vsetín	3 456	1 607	4 099	0,8	3,49
Zlín	2 906	1 470	5 264	0,6	2,22
Zlínský kraj	10 957	5 392	13 804	0,8	2,73
Česká republika	258 173	132 543	343 148	0,8	3,49



2. Vybrané nástroje aktivní politiky zaměstnanosti ve Zlínském kraji

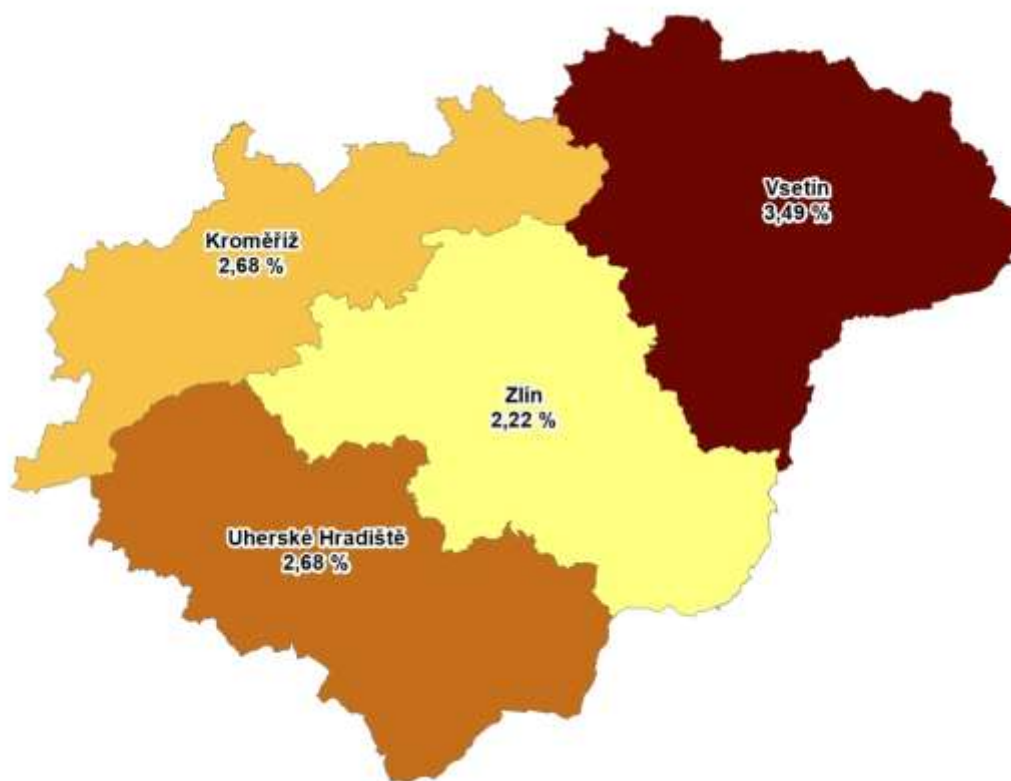
Tabulka č. 4 – Osoby podpořené v rámci APZ a rekvalifikace uchazečů a zájemců o zaměstnání

ukazatel (celkový počet)	Stav k		Celkem od počátku roku do	
	31.12.2020	31.12.2021	31.12.2020	31.12.2021
osoby podpořené v rámci APZ				
veřejně prospěšné práce (VPP)	59	74	193	290
veřejně prospěšné práce (VPP) - ESF ¹⁾	170	71	319	168
společensky účelná pracovní místa (SÚPM)	5	26	6	49
společensky účelná pracovní místa (SÚPM) - ESF ¹⁾	328	448	389	541
SÚPM – samostatně výdělečná činnost (SVČ)	20	30	20	30
SÚPM – samostatně výdělečná činnost (SVČ) - ESF ¹⁾	0	0	0	0
zřízení pracovního místa pro OZP (bez SVČ)	60	35	35	24
zřízení pracovního místa pro OZP – SVČ	1	0	0	0
vytvořená pracovní místa (NIP) ¹⁾	0	75	0	82
ostatní nástroje APZ	52	64	217	159
osoby podpořené v rámci APZ celkem				
727	850	1 698	1 964	
uchazeči a zájemci zařazení do rekvalifikací	0	0	2	0
uchazeči a zájemci zařazení do rekvalifikací - ESF ¹⁾	0	0	138	85
uchazeči a zájemci, kteří zahájili zvolenou rekvalifikaci	0	0	0	0
uchazeči a zájemci, kteří zahájili zvolenou rekvalifikaci - ESF ¹⁾	32	27	379	536

1) financováno převážně z Evropského sociálního fondu

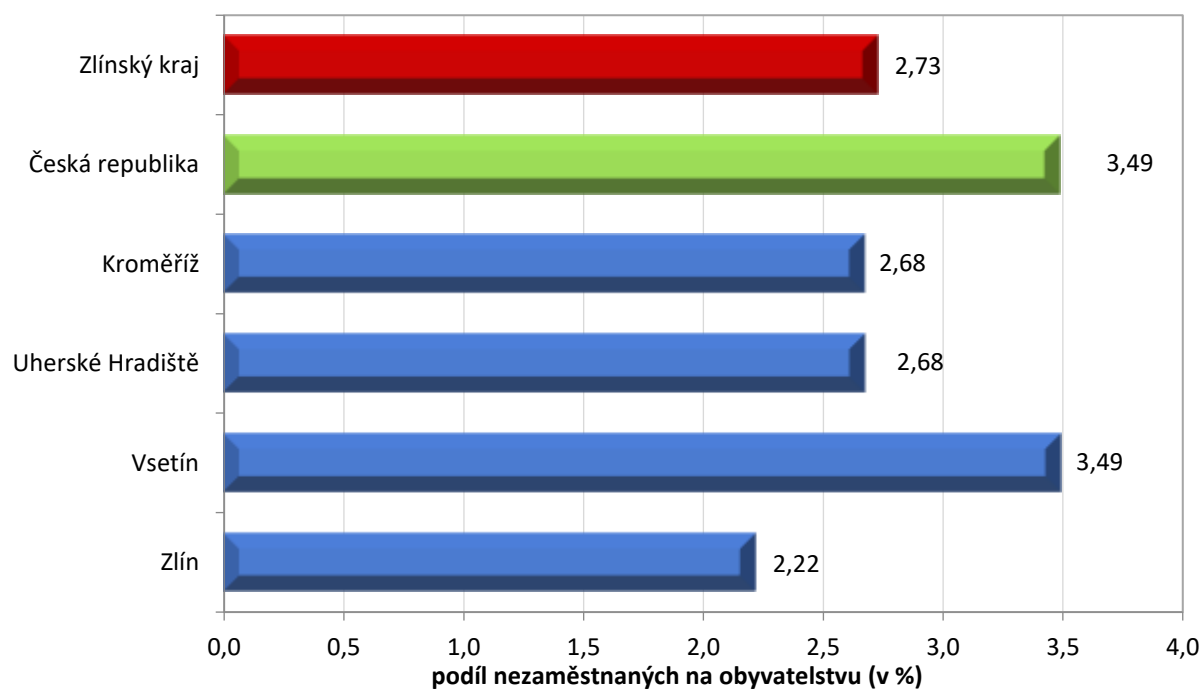
Podrobnější statistické údaje o nástrojích APZ naleznete na stránkách Integrovaného portálu MPSV, v měsíčních statistikách nezaměstnanosti.

3. MAPA – Podíl nezaměstnaných v okresech Zlínského kraje k 31. 12. 2021

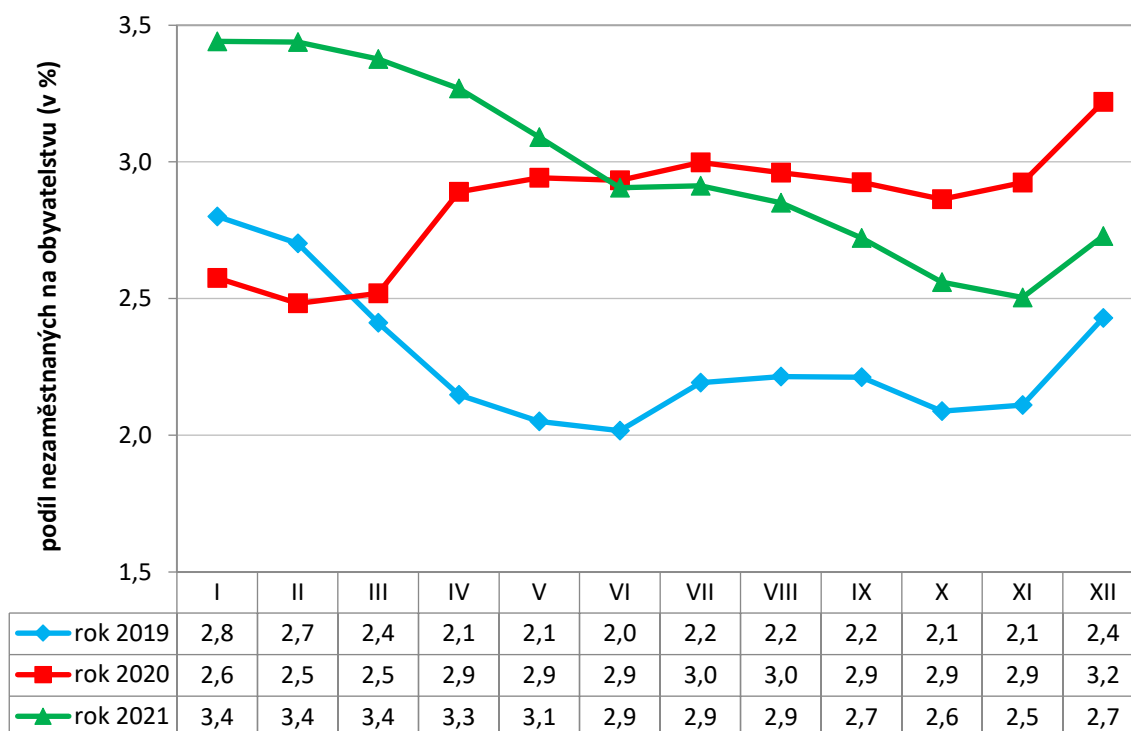


4. GRAFY

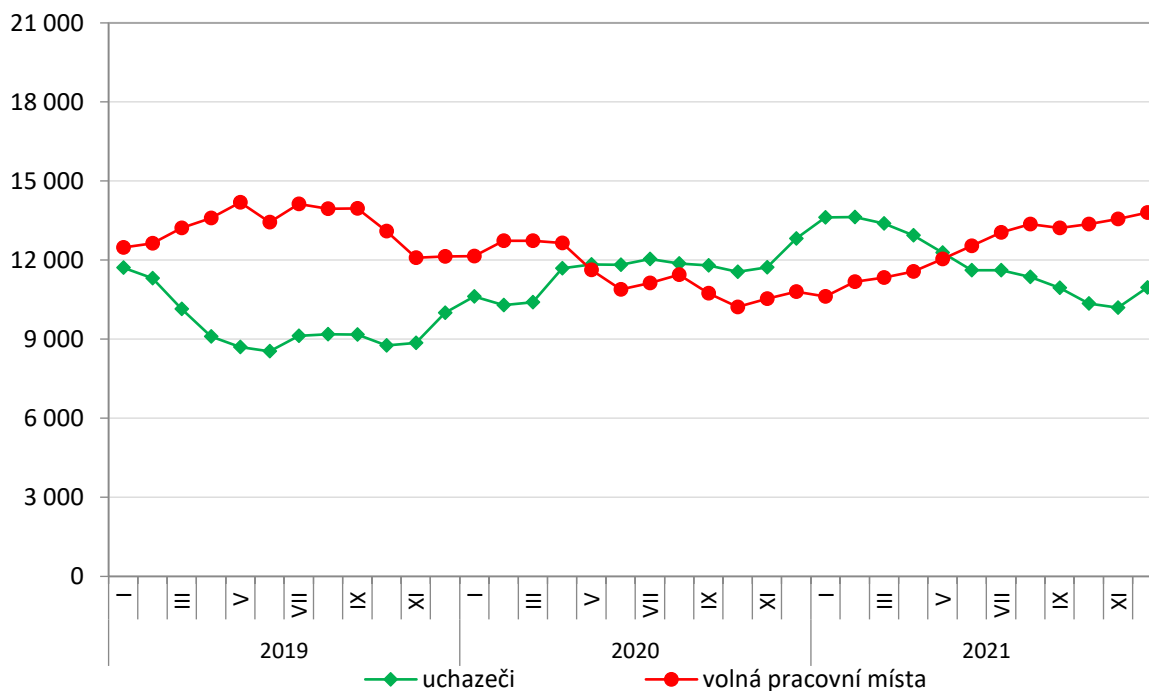
Graf č. 1 - Podíl nezaměstnaných osob v okresech Zlínského kraje a v ČR k 31. 12. 2021



Graf č. 2 - Vývoj podílu nezaměstnaných ve Zlínském kraji v letech 2019–2021 v %

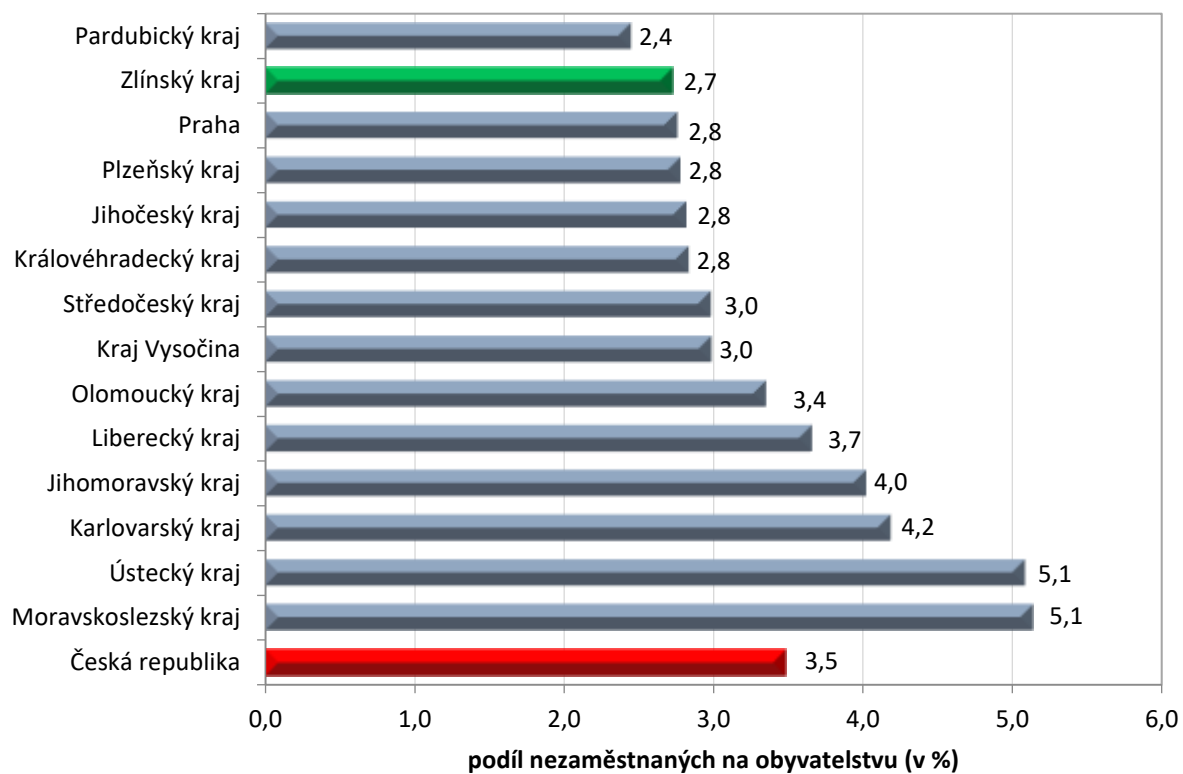


Graf č. 3 - Vývoj počtu uchazečů a volných míst ve Zlínském kraji v letech 2019–2021





Graf č. 4 - Podíl nezaměstnaných osob v jednotlivých krajích ČR k 31. 12. 2021 v %





5. Setřídění okresů k 31. 12. 2021

	podíl nezam. v %		meziměsíční přírůstek/ úbytek nezam. v %		počet uchazečů na 1 VPM	
1	Karviná	8,5	Svitavy	28,4	Karviná	10,1
2	Bruntál	6,5	Prachatice	27,0	Bruntál	5,1
3	Most	6,2	Jeseník	23,1	Ústí nad Labem	4,9
4	Chomutov	6,1	Jindřichův Hradec	21,7	Most	4,7
5	Louny	5,7	Strakonice	20,7	Sokolov	3,8
6	Ostrava-město	5,6	Chrudim	19,2	Znojmo	3,7
7	Ústí nad Labem	5,6	Břeclav	18,5	Děčín	2,7
8	Znojmo	5,4	Znojmo	17,6	Ostrava-město	2,7
9	Hodonín	5,2	Klatovy	16,4	Jeseník	2,7
10	Sokolov	4,9	Jihlava	16,1	Hodonín	2,6
11	Děčín	4,8	Třebíč	14,6	Louny	2,5
12	Jeseník	4,8	Bruntál	13,6	Opava	2,4
13	Brno-město	4,6	Kutná Hora	13,2	Česká Lípa	2,3
14	Kladno	4,5	Český Krumlov	13,2	Blansko	2,3
15	Český Krumlov	4,4	Písek	12,5	Třebíč	2,2
16	Karlovy Vary	4,4	Litoměřice	12,4	Přerov	2,2
17	Přerov	4,2	Jičín	11,7	Žďár nad Sázavou	2,0
18	Mělník	4,2	Tachov	11,6	Frýdek-Místek	1,9
19	Nymburk	4,1	Pelhřimov	11,3	Litoměřice	1,8
20	Semily	4,1	Náchod	11,2	Karlovy Vary	1,8
21	Příbram	4,1	Žďár nad Sázavou	11,0	Jablonec nad Nisou	1,8
22	Teplice	4,1	Havlíčkův Brod	10,7	Šumperk	1,7
23	Liberec	3,9	Šumperk	10,4	Nový Jičín	1,5
24	Třebíč	3,8	Uherské Hradiště	10,1	Trutnov	1,5
25	Jablonec nad Nisou	3,8	Opava	10,1	Teplice	1,4
26	Kolín	3,7	Olomouc	9,6	Kroměříž	1,4
27	Náchod	3,7	Prostějov	9,5	Olomouc	1,4
28	Šumperk	3,6	Příbram	9,4	Kladno	1,4
29	Břeclav	3,6	Ústí nad Orlicí	9,1	Břeclav	1,4
30	Vsetín	3,5	Tábor	9,0	Semily	1,2
31	Litoměřice	3,5	Semily	8,9	Náchod	1,2
32	Rokycany	3,4	Hodonín	8,7	Strakonice	1,2
33	Beroun	3,3	Hradec Králové	8,1	Havlíčkův Brod	1,1
34	Tábor	3,3	Frýdek-Místek	8,1	Rakovník	1,0
35	Čeb	3,2	Přerov	8,0	Chomutov	1,0
36	Žďár nad Sázavou	3,2	Vsetín	7,8	Liberec	0,9
37	Nový Jičín	3,2	Benešov	7,7	Prostějov	0,9
38	Tachov	3,2	Kroměříž	7,6	Jindřichův Hradec	0,9
39	Kutná Hora	3,2	Pardubice	7,4	Uherské Hradiště	0,9
40	Frýdek-Místek	3,2	Nový Jičín	7,0	Vsetín	0,8
41	Trutnov	3,2	Domažlice	6,7	Nymburk	0,8
42	Rakovník	3,1	Vyškov	6,4	Kutná Hora	0,8
43	Opava	3,0	Rokycany	6,3	Vyškov	0,8
44	Domažlice	3,0	Děčín	6,3	Jičín	0,8
45	Olomouc	3,0	Rakovník	6,3	Plzeň-sever	0,8
46	Blansko	3,0	Trutnov	6,1	Brno-venkov	0,8
47	Česká Lípa	2,9	Plzeň-sever	5,9	Chrudim	0,7
48	Brno-venkov	2,9	Rychnov nad Kněžnou	5,5	Hradec Králové	0,7
49	Strakonice	2,9	Blansko	5,1	Svitavy	0,7
50	Jihlava	2,9	Česká Lípa	5,0	Příbram	0,7
51	Hradec Králové	2,9	Zlín	4,7	Písek	0,7
52	Plzeň-sever	2,9	Čeb	4,5	Kolín	0,7
53	Havlíčkův Brod	2,8	Beroun	4,4	Rokycany	0,6
54	Chrudim	2,8	Mladá Boleslav	4,3	Brno-město	0,6
55	Svitavy	2,8	Chomutov	4,1	Čeb	0,6
56	Klatovy	2,8	Nymburk	4,1	České Budějovice	0,6
57	Prachatice	2,8	Brno-venkov	3,5	Jihlava	0,6
58	Praha	2,8	Plzeň-město	3,3	Tábor	0,6
59	Uherské Hradiště	2,7	Louny	3,0	Mělník	0,6
60	Kroměříž	2,7	Plzeň-ih	2,9	Domažlice	0,6
61	Plzeň-město	2,6	Mělník	2,9	Ústí nad Orlicí	0,6
62	Písek	2,5	Kolín	2,9	Zlín	0,6
63	České Budějovice	2,4	České Budějovice	2,6	Prachatice	0,5
64	Vyškov	2,4	Teplice	2,1	Klatovy	0,5
65	Prostějov	2,3	Sokolov	2,0	Beroun	0,5
66	Pardubice	2,3	Jablonec nad Nisou	1,9	Benešov	0,5
67	Jindřichův Hradec	2,2	Karlovy Vary	1,2	Rychnov nad Kněžnou	0,4
68	Jičín	2,2	Kladno	1,0	Český Krumlov	0,4
69	Zlín	2,2	Brno-město	0,9	Praha-západ	0,4
70	Plzeň-ih	2,2	Most	0,8	Plzeň-město	0,3
71	Ústí nad Orlicí	2,2	Karviná	0,1	Pardubice	0,3
72	Mladá Boleslav	2,1	Liberec	-0,2	Plzeň-ih	0,3
73	Pelhřimov	1,8	Praha-východ	-0,3	Pelhřimov	0,3
74	Benešov	1,7	Ústí nad Labem	-0,6	Praha	0,3
75	Rychnov nad Kněžnou	1,7	Ostrava-město	-1,1	Mladá Boleslav	0,2
76	Praha-západ	1,7	Praha	-1,8	Tachov	0,1
77	Praha-východ	1,3	Praha-západ	-3,1	Praha-východ	0,1
	Celkem ČR	3,5		5,1	Celkem ČR	0,8