



# Úřad práce ČR

Krajská pobočka Úřadu práce ČR v Hradci Králové

## **Měsíční statistická zpráva**

**leden 2021**

Zprávu předkládá:

**Ing. Blanka Švorcová**

Vedoucí oddělení zaměstnanosti

<https://www.uradprace.cz/web/cz/statistiky-hkk>

**Hradec Králové 2021**



## Informace o nezaměstnanosti v Královéhradeckém kraji

**k 31. 1. 2021**

*V lednu vzrostl celkový počet uchazečů o zaměstnání na 12 184, počet hlášených volných pracovních míst vzrostl na 11 827 a podíl nezaměstnaných osob vzrostl na 3,3 %.*

K 31. 1. 2021 evidoval ÚP ČR – Krajská pobočka v Hradci Králové celkem 12 184 uchazečů o zaměstnání. Jejich počet byl o 701 vyšší než na konci předchozího měsíce, ve srovnání se stejným obdobím minulého roku je vyšší o 2 500 osob. Z tohoto počtu bylo 11 402 dosažitelných uchazečů o zaměstnání ve věku 15–64 let. Bylo to o 702 více než na konci předchozího měsíce. Ve srovnání se stejným obdobím minulého roku byl jejich počet vyšší o 2 553.

V průběhu měsíce bylo nově zaevidováno 2 070 osob. Ve srovnání s minulým měsícem to bylo více o 159 osob a v porovnání se stejným obdobím předchozího roku méně o 437 osob.

Z evidence během měsíce odešlo celkem 1 369 uchazečů (ukončená evidence, vyřazení uchazeči). Bylo to o 271 osob více než v předchozím měsíci a o 530 osob méně než ve stejném měsíci minulého roku. Do zaměstnání z nich ve sledovaném měsíci nastoupilo 1 042, tj. o 355 více než v předchozím měsíci a o 253 méně než ve stejném měsíci minulého roku, 97 uchazečů o zaměstnání bylo umístěno prostřednictvím úřadu práce tj. o 28 více než v předchozím měsíci a o 106 méně ve stejném období minulého roku, 327 uchazečů bylo vyřazeno bez umístění.

Ve všech okresech byl zaznamenán meziměsíční nárůst nezaměstnaných, největší v okresech Rychnov nad Kněžnou (9,3 %), Trutnov (8,0 %) a Náchod (6,3 %).

Ke konci měsíce bylo evidováno na ÚP ČR – Krajské pobočce v Hradci Králové 5 849 žen. Jejich podíl na celkovém počtu uchazečů činil 48 %. V evidenci bylo 1 874 osob se zdravotním postižením, což představovalo 15 % z celkového počtu nezaměstnaných.

Ke konci tohoto měsíce bylo evidováno 598 absolventů škol všech stupňů vzdělání a mladistvých, jejich počet poklesl ve srovnání s předchozím měsícem o 28 osob



a ve srovnání se stejným měsícem minulého roku byl vyšší o 88 osob. Na celkové nezaměstnanosti se podíleli 5 %.

Podporu v nezaměstnanosti pobíralo 4 913 uchazečů o zaměstnání, tj. 40 % všech uchazečů vedených v evidenci.

Podíl nezaměstnaných osob, tj. počet dosažitelných uchazečů o zaměstnání ve věku 15–64 let k obyvatelstvu stejného věku k 31. 1. 2021 meziměsíčně vzrostl na 3,3 %.

Všechny okresy vykázaly podíl nezaměstnaných nižší než republikový průměr. Nejnižší byl v okresech Rychnov nad Kněžnou (2,1 %), Jičín (2,4 %), Hradec Králové (3,5 %).

Podíl nezaměstnaných žen vzrostl na 3,2 %, podíl nezaměstnaných mužů vzrostl na 3,4 %.

Kraj evidoval k 31. 1. 2021 celkem 11 827 volných pracovních míst. Jejich počet byl o 246 vyšší, než v předchozím měsíci a o 2 919 nižší než ve stejném měsíci minulého roku. Na jedno volné pracovní místo připadalo v průměru 1,0 uchazeče, z toho nejvíce v okresech Trutnov (2,0), Náchod (1,5) a Hradec Králové (0,9). Z celkového počtu nahlášených volných míst bylo 477 vhodných pro osoby se zdravotním postižením (OZP), na jedno volné pracovní místo připadaly 3,9 OZP. Volných pracovních míst pro absolventy a mladistvé bylo registrováno 2 358, na jedno volné místo připadalo 0,3 uchazečů této kategorie. Z celkového počtu volných pracovních míst bylo 2 816 míst bez příznaku „pro cizince“. Na dalších 9 011 pozic pak mohli zaměstnavatelé přijímat také pracovníky ze zahraničí.

V rámci aktivní politiky zaměstnanosti (APZ) bylo od počátku roku prostřednictvím příspěvků APZ podpořeno 24 osob, z toho bylo do rekvalifikačních kurzů zařazeno 7 osob. V lednu 2021 byly podpořeny dva záměry vykonávat činnost osoby samostatně výdělečně činné prostřednictvím SÚPM – SVČ. Jednalo se o obory: Příprava a vypracování technických návrhů, grafické a kresličské práce; Velkoobchod a maloobchod; Výroba školních a kancelářských potřeb; Zprostředkování obchodu a služeb.

Informace o vývoji nezaměstnanosti v ČR v elektronické formě jsou zveřejněny na internetové adrese <https://www.mpsv.cz/web/cz/mesicni>



## 1. Základní charakteristika vývoje nezaměstnanosti a volných pracovních míst v Královéhradeckém kraji

Tabulka č. 1 - Vývoj nezaměstnanosti

ukazatel (celkový počet)		stav k		
		leden 2020	prosinec 2020	leden 2021
evidovaní uchazeči o zaměstnání		9 684	11 483	<b>12 184</b>
z toho	ženy	4 550	5 589	<b>5 849</b>
	absolventi a mladiství	510	626	<b>598</b>
	uchazeči se zdravotním postižením	1 621	1 843	<b>1 874</b>
uchazeči s nárokem na PvN		4 504	4 538	<b>4 913</b>
podíl nezaměstnaných osob v %		2,6	3,1	<b>3,3</b>
volná pracovní místa		14 746	11 581	<b>11 827</b>
počet uchazečů na 1 volné pracovní místo		0,7	1,0	<b>1,0</b>

Tabulka č. 2 - Tok nezaměstnanosti

ukazatel	počet uchazečů ve sledovaném měsíci		
	leden 2020	prosinec 2020	leden 2021
nově evidovaní uchazeči o zaměstnání - ve sled. měsíci	2 507	1 911	<b>2 070</b>
uchazeči s ukonč. evidencí a vyřazení - ve sled. měsíci	1 899	1 098	<b>1 369</b>
- z toho umístění celkem	1 295	687	<b>1 042</b>
- z toho umístění úřadem práce	203	69	<b>97</b>

Tabulka č. 3 – Nezaměstnanost v okresech k 31. 1. 2021

okres	počet nezaměstnaných		volná pracovní místa	počet uchazečů na 1 VPM	podíl nezaměstnaných osob v %
	celkem	z toho ženy			
Hradec Králové	3 876	1 829	4 257	0,9	3,5
Jičín	1 340	678	1 753	0,8	2,4
Náchod	3 012	1 363	2 062	1,5	4,2
Rychnov nad Kněžnou	1 091	619	2 323	0,5	2,1
Trutnov	2 865	1 360	1 432	2,0	3,7
Královéhradecký kraj	12 184	5 849	11 827	1,0	3,3
Česká republika	308 859	152 680	325 425	0,9	4,3



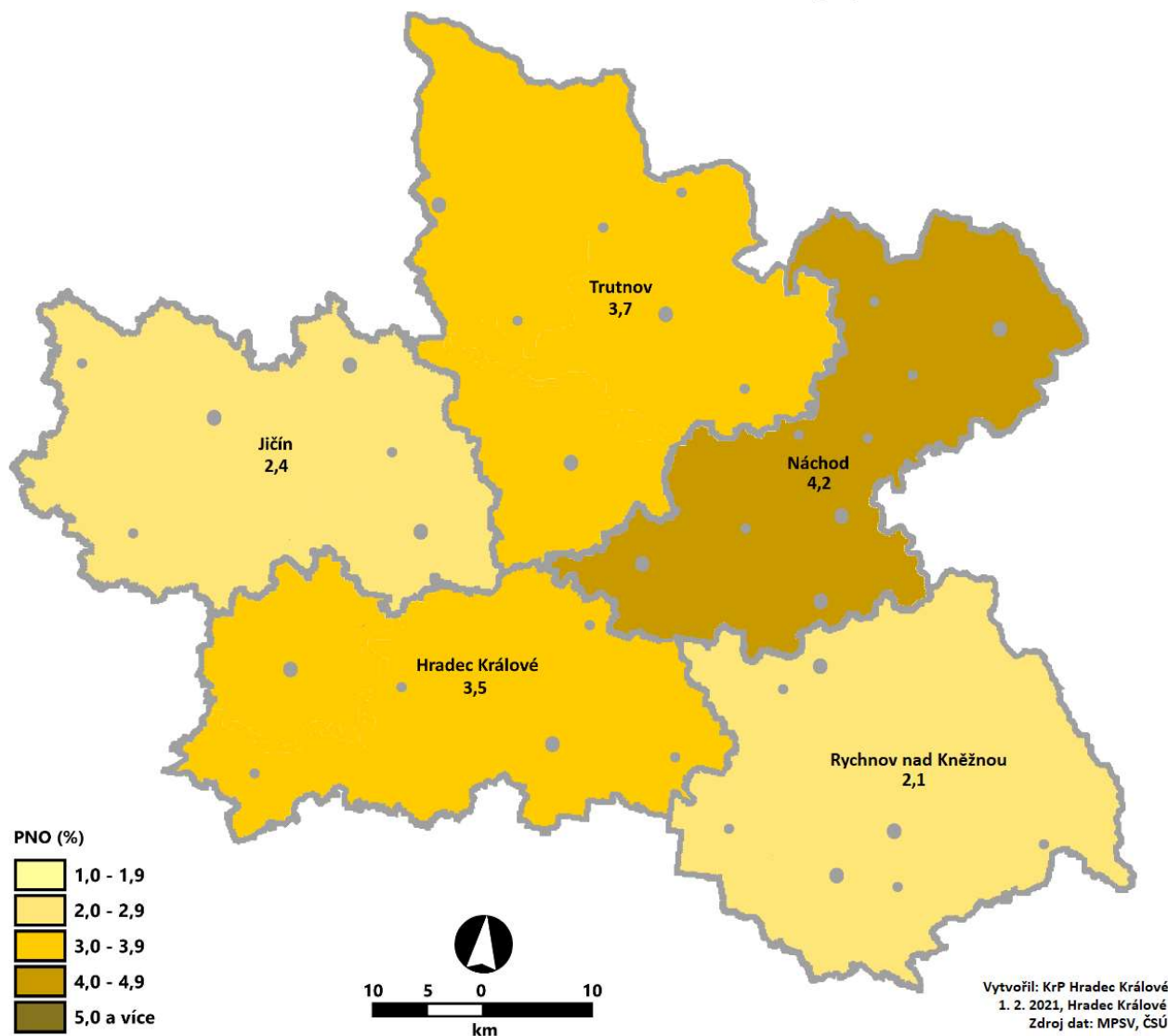
## 2. Vybrané nástroje aktivní politiky zaměstnanosti v Královéhradeckém kraji

Tabulka č. 4 – Osoby podpořené v rámci APZ a rekvalifikace uchazečů a zájemců o zaměstnání

ukazatel (celkový počet)	stav k		celkem od počátku roku	
	31. 1. 2020	31. 1. 2021	31. 1. 2020	31. 1. 2021
<b>osoby podpořené v rámci APZ</b>				
veřejně prospěšné práce (VPP)	161	64	1	0
veřejně prospěšné práce (VPP) - ESF <sup>1)</sup>	59	186	7	4
společensky účelná prac. místa (SÚPM)	0	5	0	1
společensky účelná prac. místa (SÚPM) - ESF <sup>1)</sup>	118	78	15	9
SÚPM - samostatně výděleč. činnost (SVČ)	6	10	0	2
SÚPM - samostatně výděleč. činnost (SVČ) - ESF <sup>1)</sup>	0	0	0	0
zřízení pracovního místa pro OZP (bez SVČ)	6	10	0	0
zřízení pracovního místa pro OZP - SVČ	1	1	0	0
vytvořená pracovní místa (NIP)	0	0	0	0
ostatní nástroje APZ	5	15	1	1
<b>rekvalifikace uchazečů a zájemců o zaměstnání</b>				
uchazeči a zájemci zařazení do rekvalifikací	0	0	0	0
uchazeči a zájemci zařazení do rekvalifikací - ESF <sup>1)</sup>	1	0	0	0
uchazeči a zájemci, kteří zahájili zvolenou rekvalifikaci	0	0	0	0
uchazeči a zájemci, kteří zahájili zvolenou rekvalifikaci - ESF <sup>1)</sup>	7	6	12	7
<b>Osoby podpořené v rámci APZ celkem</b>	<b>364</b>	<b>375</b>	<b>36</b>	<b>24</b>

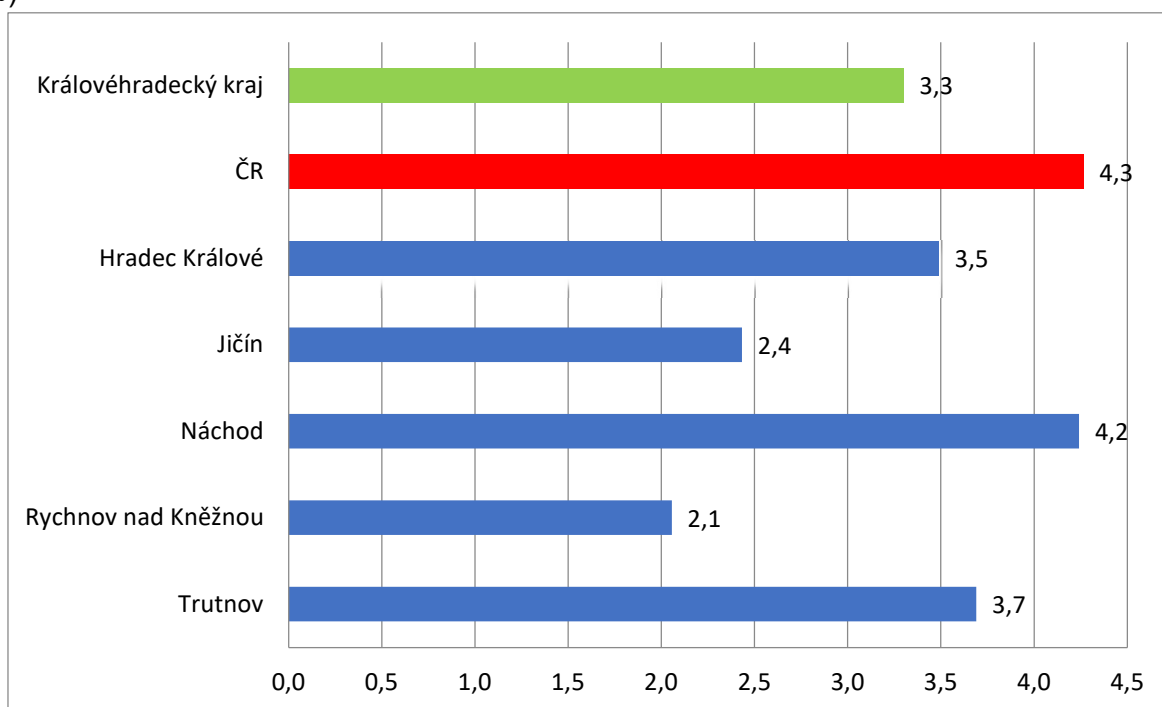
1) financováno převážně z Evropského sociálního fondu

Podrobnější statistické údaje o nástrojích APZ naleznete na stránkách Integrovaného portálu MPSV, v měsíčních statistikách nezaměstnanosti <https://www.mpsv.cz/web/cz/mesicni>

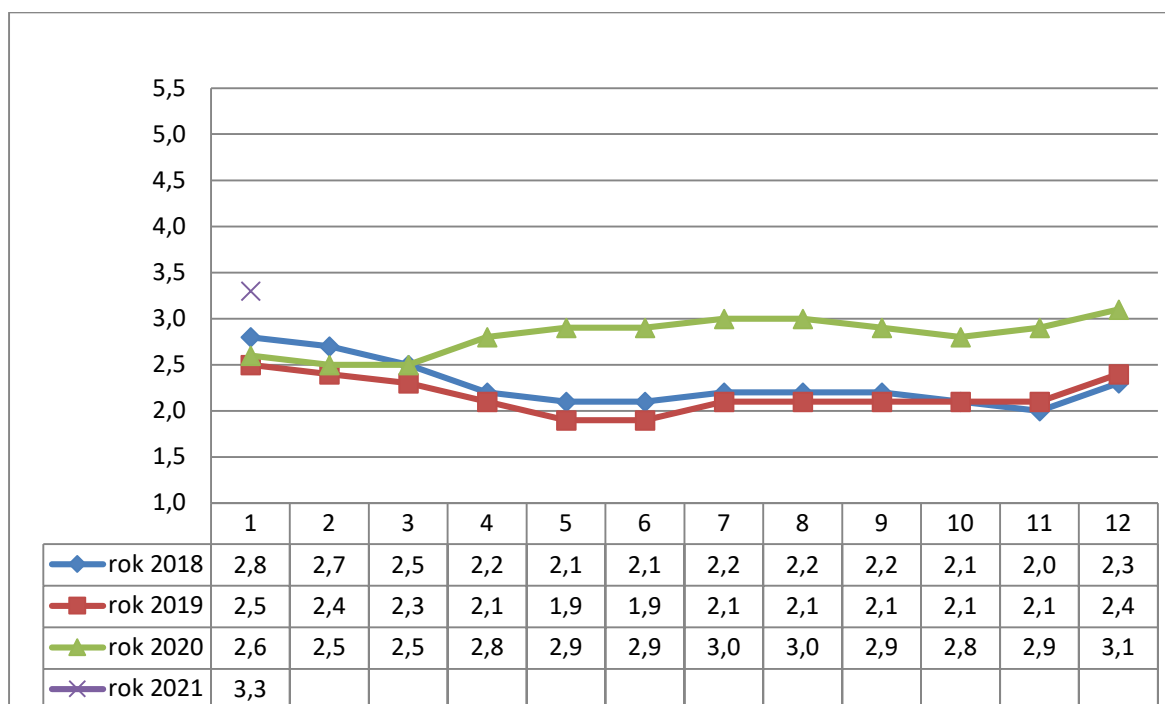
3. **MAPA** – ArcView – Podíl nezaměstnaných v okresech kraje (mapa kraje)**PODÍL NEZAMĚSTNANÝCH OSOB V KRÁLOVÉHRADECKÉM KRAJI  
v členění dle okresů k 31. 1. 2021 v (%)**

#### 4. GRAFY

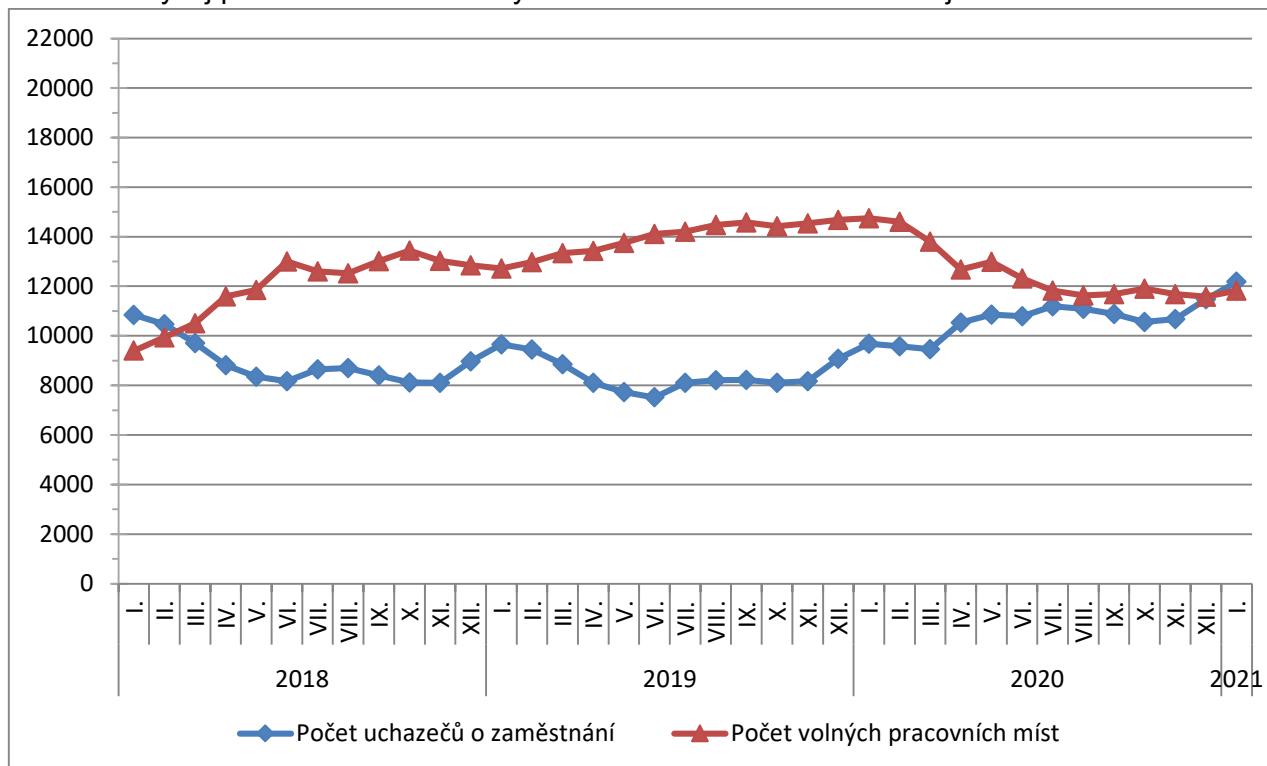
Graf č. 1 - Podíl nezaměstnaných osob v okresech Královéhradeckého kraje a v ČR k 31. 1. 2021 v (%)



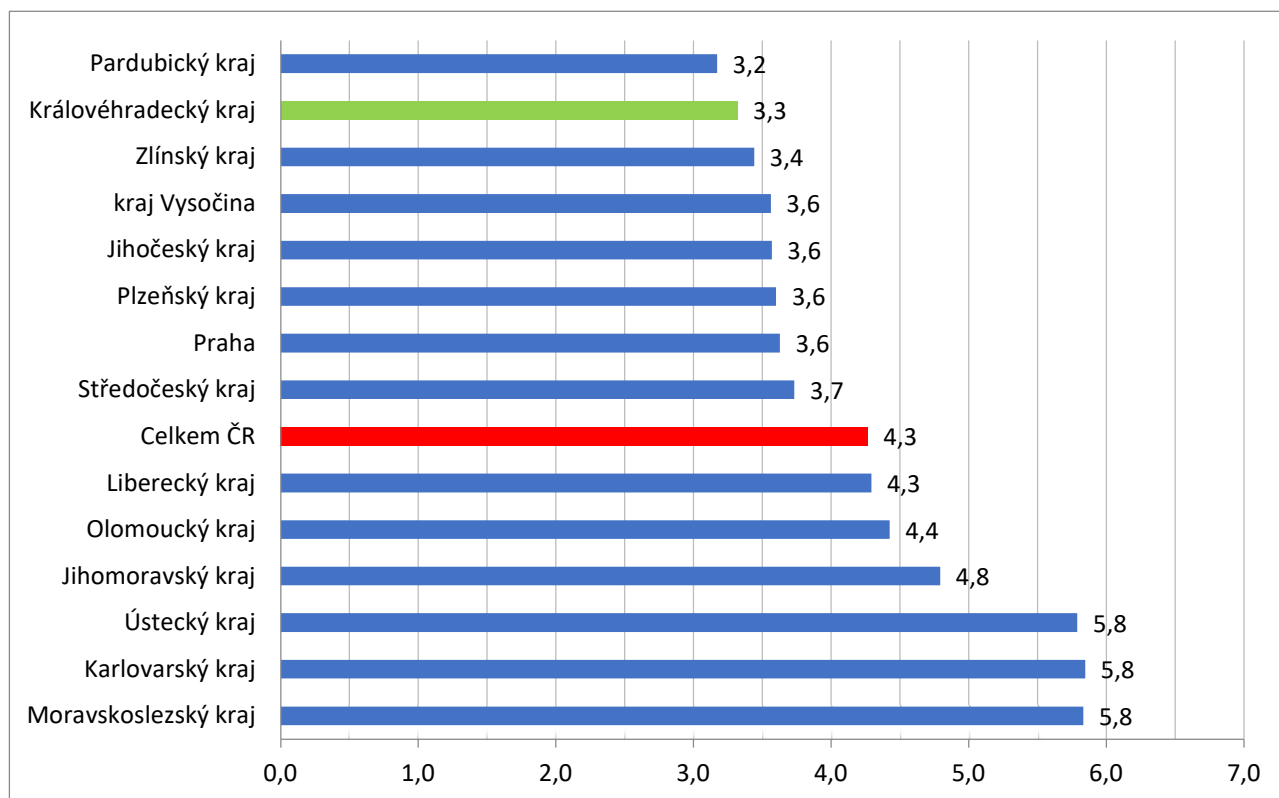
Graf č. 2 - Vývoj podílu nezaměstnaných v Královéhradeckém kraji v letech 2018–2021 v (%)



Graf č. 3 - Vývoj počtu uchazečů a volných míst v Královéhradeckém kraji v letech 2018–2021



Graf č. 4 - Podíl nezaměstnaných osob v jednotlivých krajích ČR k 31. 1. 2021 v (%)







Tabulka seříděných okresů k 31. 1. 2021 (z celorepublikové statistiky)

SEŘÍDĚNÍ OKRESŮ k 31. lednu 2021						
	PNO v %		mezimés. přírůst./ úbytek nezam. v %		počet uchazečů na 1 VPM	
1	Karviná	8,5	Jindřichův Hradec	19,4	Karviná	9,6
2	Bruntál	7,3	Písek	18,0	Sokolov	6,0
3	Znojmo	7,2	Chrudim	13,6	Ústí nad Labem	5,6
4	Jeseník	7,1	Prachatice	12,2	Jeseník	5,1
5	Most	7,0	Znojmo	11,4	Bruntál	5,0
6	Ostrava-město	6,9	Rakovník	11,4	Znojmo	4,7
7	Chomutov	6,6	Klatovy	11,2	Most	4,6
8	Sokolov	6,4	Jeseník	10,9	Děčín	4,4
9	Karlovy Vary	6,4	Český Krumlov	9,7	Přerov	3,9
10	Děčín	6,1	Rychnov nad Kněžnou	9,3	Blansko	3,6
11	Louny	5,9	Tábor	9,2	Hodonín	3,3
12	Hodonín	5,9	Semily	9,1	Opava	3,0
13	Ústí nad Labem	5,9	Tachov	8,9	Karlovy Vary	3,0
14	Český Krumlov	5,5	Strakonice	8,8	Frydek-Místek	2,9
15	Brno-město	5,3	Ústí nad Orlicí	8,4	Ostrava-město	2,8
16	Přerov	5,2	Vsetín	8,3	Šumperk	2,8
17	Teplice	5,1	Prostějov	8,2	Žďár nad Sázavou	2,5
18	Příbram	5,1	Plzeň-jih	8,1	Kroměříž	2,4
19	Kladno	5,0	Svitavy	8,0	Louny	2,4
20	Mělník	4,9	Trutnov	8,0	Litoměřice	2,2
21	Nymburk	4,9	Třebíč	7,9	Olomouc	2,2
22	Semily	4,7	Bruntál	7,9	Třebíč	2,1
23	Šumperk	4,6	Žďár nad Sázavou	7,9	Břeclav	2,0
24	Cheb	4,6	Mělník	7,9	Trutnov	2,0
25	Třebíč	4,6	Příbram	7,8	Teplice	1,9
26	Kolín	4,6	Cheb	7,7	Jablonec nad Nisou	1,9
27	Liberec	4,5	Domažlice	7,5	Nový Jičín	1,8
28	Břeclav	4,4	Litoměřice	7,5	Česká Lípa	1,6
29	Vsetín	4,3	Benešov	7,5	Havlíčkův Brod	1,5
30	Náchod	4,2	Havlíčkův Brod	7,3	Semily	1,5
31	Jablonec nad Nisou	4,2	Sokolov	7,3	Rakovník	1,5
32	Tachov	4,1	Plzeň-sever	7,2	Kladno	1,5
33	Olomouc	4,1	Šumperk	7,1	Náchod	1,5
34	Litoměřice	4,0	Hodonín	7,0	Prostějov	1,5
35	Kutná Hora	4,0	Jihlava	7,0	Cheb	1,4
36	Nový Jičín	3,9	Břeclav	6,8	Vsetín	1,3
37	Tábor	3,9	Kutná Hora	6,8	Strakonice	1,3
38	Žďár nad Sázavou	3,8	Olomouc	6,8	Jindřichův Hradec	1,2
39	Beroun	3,8	Louny	6,7	Uherské Hradiště	1,2
40	Plzeň-sever	3,8	Opava	6,5	Příbram	1,0
41	Strakonice	3,8	České Budějovice	6,5	Zlín	1,0
42	Frydek-Místek	3,7	Teplice	6,5	Jihlava	1,0
43	Domažlice	3,7	Frydek-Místek	6,4	Vyškov	1,0
44	Chrudim	3,7	Česká Lípa	6,3	Chrudim	1,0
45	Trutnov	3,7	Náchod	6,3	Liberec	1,0
46	Česká Lípa	3,7	Kroměříž	6,2	Chomutov	1,0
47	Rakovník	3,7	Jičín	6,1	Kolín	0,9
48	Klatovy	3,7	Karlovy Vary	6,1	České Budějovice	0,9
49	Praha	3,6	Vyškov	6,0	Kutná Hora	0,9
50	Jihlava	3,6	Děčín	5,8	Hradec Králové	0,9
51	Plzeň-město	3,6	Nymburk	5,5	Brno-město	0,9
52	Rokycany	3,6	Přerov	5,5	Plzeň-sever	0,9
53	Opava	3,5	Pardubice	5,2	Nymburk	0,9
54	Hradec Králové	3,5	Uherské Hradiště	5,2	Klatovy	0,8
55	Blansko	3,5	Praha-východ	5,0	Svitavy	0,8
56	Brno-venkov	3,5	Zlín	5,0	Písek	0,8
57	Svitavy	3,4	Most	4,9	Tábor	0,8
58	Kroměříž	3,4	Beroun	4,8	Jičín	0,8
59	Jindřichův Hradec	3,2	Kolín	4,7	Ústí nad Orlicí	0,8
60	Uherské Hradiště	3,2	Nový Jičín	4,5	Mělník	0,8
61	České Budějovice	3,2	Karviná	4,4	Benešov	0,7
62	Prachatice	3,2	Ústí nad Labem	4,3	Brno-venkov	0,7
63	Prostějov	3,1	Liberec	4,3	Plzeň-město	0,6
64	Havlíčkův Brod	3,1	Plzeň-město	4,2	Praha-západ	0,6
65	Vyškov	3,1	Chomutov	4,2	Prachatice	0,6
66	Písek	3,0	Praha-západ	3,8	Beroun	0,6
67	Praha-západ	3,0	Pelhřimov	3,8	Rokycany	0,6
68	Zlín	3,0	Hradec Králové	3,8	Český Krumlov	0,6
69	Pardubice	3,0	Kladno	3,8	Domažlice	0,5
70	Ústí nad Orlicí	2,8	Brno-venkov	3,8	Rychnov nad Kněžnou	0,5
71	Plzeň-jih	2,8	Rokycany	3,6	Praha	0,4
72	Benešov	2,7	Praha	3,5	Pelhřimov	0,4
73	Jičín	2,4	Ostrava-město	3,3	Pardubice	0,3
74	Mladá Boleslav	2,3	Jablonec nad Nisou	3,2	Plzeň-jih	0,3
75	Pelhřimov	2,1	Blansko	3,0	Tachov	0,3
76	Praha-východ	2,1	Mladá Boleslav	3,0	Mladá Boleslav	0,2
77	Rychnov nad Kněžnou	2,1	Brno-město	2,0	Praha-východ	0,2
	Celkem ČR	4,3	Celkem ČR	5,8	Celkem ČR	0,9