



Úřad práce ČR

Krajská pobočka Úřadu práce ČR v Jihlavě

Měsíční statistická zpráva

únor 2021

Zprávu předkládá:

Mgr. Veronika Střechová

vedoucí oddělení zaměstnanosti krajské pobočky ÚP ČR

<https://www.uradprace.cz/web/cz/statistiky-vyk>

Jihlava 2021



Informace o nezaměstnanosti v Kraji Vysočina k 28. 02. 2021

V únoru klesl celkový počet uchazečů o zaměstnání na 12 141, počet hlášených volných pracovních míst vzrostl na 9 891 a podíl nezaměstnaných osob se snížil na 3,5 %.

K 28. 02. 2021 evidoval Úřad práce ČR (ÚP ČR), Krajská pobočka v Jihlavě celkem 12 141 uchazečů o zaměstnání. Jejich počet byl o 131 nižší než na konci předchozího měsíce, ve srovnání se stejným obdobím minulého roku je vyšší o 2 160 osob. Z tohoto počtu bylo 11 407 dosažitelných uchazečů o zaměstnání ve věku 15 – 64 let. Bylo to o 128 osob méně než na konci předchozího měsíce. Ve srovnání se stejným obdobím minulého roku byl jejich počet vyšší o 2 305 osob.

V průběhu měsíce bylo nově zaevidováno 1 200 osob. Ve srovnání s minulým měsícem to bylo méně o 936 osob a v porovnání se stejným obdobím předchozího roku méně o 274 osob.

Z evidence během měsíce odešlo celkem 1 331 uchazečů (ukončená evidence, vyřazení uchazeči). Bylo to o 24 osob více než v předchozím měsíci a o 372 osob méně než ve stejném měsíci minulého roku. Do zaměstnání z nich ve sledovaném měsíci nastoupilo 1 098, tj. o 35 více než v předchozím měsíci a o 174 méně než ve stejném měsíci minulého roku, 243 uchazečů o zaměstnání bylo umístěno prostřednictvím úřadu práce, tj. o 19 méně než v předchozím měsíci a o 156 méně než ve stejném období minulého roku, 233 uchazečů bylo vyřazeno bez umístění.

Pokles nezaměstnanosti o 0,1 % evidovaly v únoru tři okresy našeho kraje, a to Havlíčkův Brod, Jihlava a Třebíč, v ostatních okresech, tedy Pelhřimově a Žďáru nad Sázavou, se výše nezaměstnanosti nezměnila.

Ke konci měsíce bylo evidováno na ÚP ČR, Krajské pobočce v Jihlavě 5 875 žen. Jejich podíl na celkovém počtu uchazečů činil 48,4 %. V evidenci bylo 1 778 osob se zdravotním postižením, což představovalo 14,6 % z celkového počtu nezaměstnaných.

Ke konci tohoto měsíce bylo evidováno 616 absolventů škol všech stupňů vzdělání a mladistvých, jejich počet ve srovnání s předchozím měsícem klesl o 32 osob a ve srovnání se stejným měsícem minulého roku byl vyšší o 133 osob. Na celkové nezaměstnanosti se podíleli 5,1 %.

Podporu v nezaměstnanosti pobíralo 5 387 uchazečů o zaměstnání, tj. 44,4 % všech uchazečů vedených v evidenci.

Podíl nezaměstnaných osob, tj. počet dosažitelných uchazečů o zaměstnání ve věku 15 - 64 let k obyvatelstvu stejného věku, se k 28. 02. 2021 snížil o 0,1 % na hodnotu 3,5 %.



Podíl nezaměstnaných stejný nebo vyšší než republikový průměr vykázal 1 okres, nejvyšší byl v okrese Třebíč (4,5 %). Nejnižší podíl nezaměstnaných byl zaznamenán v okrese Pelhřimov (2,1 %).

Podíl nezaměstnaných žen stagnoval na 3,5 %, podíl nezaměstnaných mužů klesl, a to stejně jako u žen, na 3,5 %.

Kraj evidoval k 28. 02. 2021 celkem 9 891 volných pracovních míst. Jejich počet byl o 213 vyšší než v předchozím měsíci a o 733 nižší než ve stejném měsíci minulého roku. Na jedno volné pracovní místo připadaly v průměru 1,2 uchazeče, z toho nejvíce v okresech Žďár nad Sázavou (2,5) a Třebíč (2,1). Z celkového počtu nahlášených volných míst bylo 528 vhodných pro osoby se zdravotním postižením (OZP), na jedno volné pracovní místo připadaly 3,4 OZP. Volných pracovních míst pro absolventy a mladistvé bylo registrováno 2 654, na jedno volné místo připadaly 0,2 uchazeče této kategorie. Z celkového počtu 9 891 volných pracovních míst bylo 3 307 míst bez příznaku „pro cizince“. Na dalších 6 584 pozic pak mohli zaměstnavatelé přijímat také pracovníky ze zahraničí.

V rámci aktivní politiky zaměstnanosti (APZ) bylo od počátku roku 2021 prostřednictvím příspěvků APZ podpořeno 105 osob, z toho bylo zařazeno 62 osob do rekvalifikačních kurzů.

V měsíci únoru 2021 byly i nadále v „kurzu“ veřejně prospěšné práce, uchazeči o zaměstnání byli nejvíce umisťováni na pracovní místa v profesi uklízeč veřejného prostranství. Mezi další oblíbené nástroje aktivní politiky zaměstnanosti stále patří příspěvek na dojížděku a SÚPM vyhrazená, na která byli umisťováni nejvíce uchazeči na dělnické profese.

Informace o vývoji nezaměstnanosti v ČR v elektronické formě jsou zveřejněny na internetové adrese <https://www.mpsv.cz/web/cz/statistiky>.



1. Základní charakteristika vývoje nezaměstnanosti a volných pracovních míst v Kraji Vysočina

Tabulka č. 1 - Vývoj nezaměstnanosti

ukazatel (celkový počet)		stav k		
		29. 02. 2020	31. 01. 2021	28. 02. 2021
evidovaní uchazeči o zaměstnání		9 981	12 272	12 141
- z toho	ženy	4 711	5 875	5 875
	absolventi a mladiství	483	648	616
	uchazeči se zdravotním postižením	1 637	1 770	1 778
uchazeči s nárokem na PvN		4 936	5 602	5 387
podíl nezaměstnaných osob v %		2,8 %	3,6 %	3,5 %
volná pracovní místa		10 624	9 678	9 891
počet uchazečů na 1 volné pracovní místo		0,9	1,3	1,2

Tabulka č. 2 - Tok nezaměstnanosti

ukazatel	počet uchazečů ve sledovaném měsíci		
	únor 2020	leden 2021	únor 2021
nově evidovaní uchazeči o zaměstnání	1 474	2 136	1 200
uchazeči s ukončenou evidencí a vyřazení	1 703	1 307	1 331
- z toho umístění celkem	1 272	1 063	1 098
- z toho umístění úřadem práce	399	262	243

Tabulka č. 3 – Nezaměstnanost v okresech k 28. 02. 2021

okres	počet nezaměstnaných		volná pracovní místa	počet uchazečů na 1 VPM	podíl nezaměstnaných osob [%]
	celkem	z toho ženy			
Havlíčkův Brod	1 944	1 036	1 288	1,5	3,0
Jihlava	2 666	1 231	2 971	0,9	3,5
Pelhřimov	1 027	524	2 773	0,4	2,1
Třebíč	3 411	1 653	1 615	2,1	4,5
Žďár nad Sázavou	3 093	1 431	1 244	2,5	3,8
Kraj Vysočina	12 141	5 875	9 891	1,2	3,5
Česká republika	311 463	154 125	330 735	0,9	4,3



2. Vybrané nástroje aktivní politiky zaměstnanosti v Kraji Vysočina

Tabulka č. 4 – Osoby podpořené v rámci APZ a rekvalifikace uchazečů a zájemců o zaměstnání

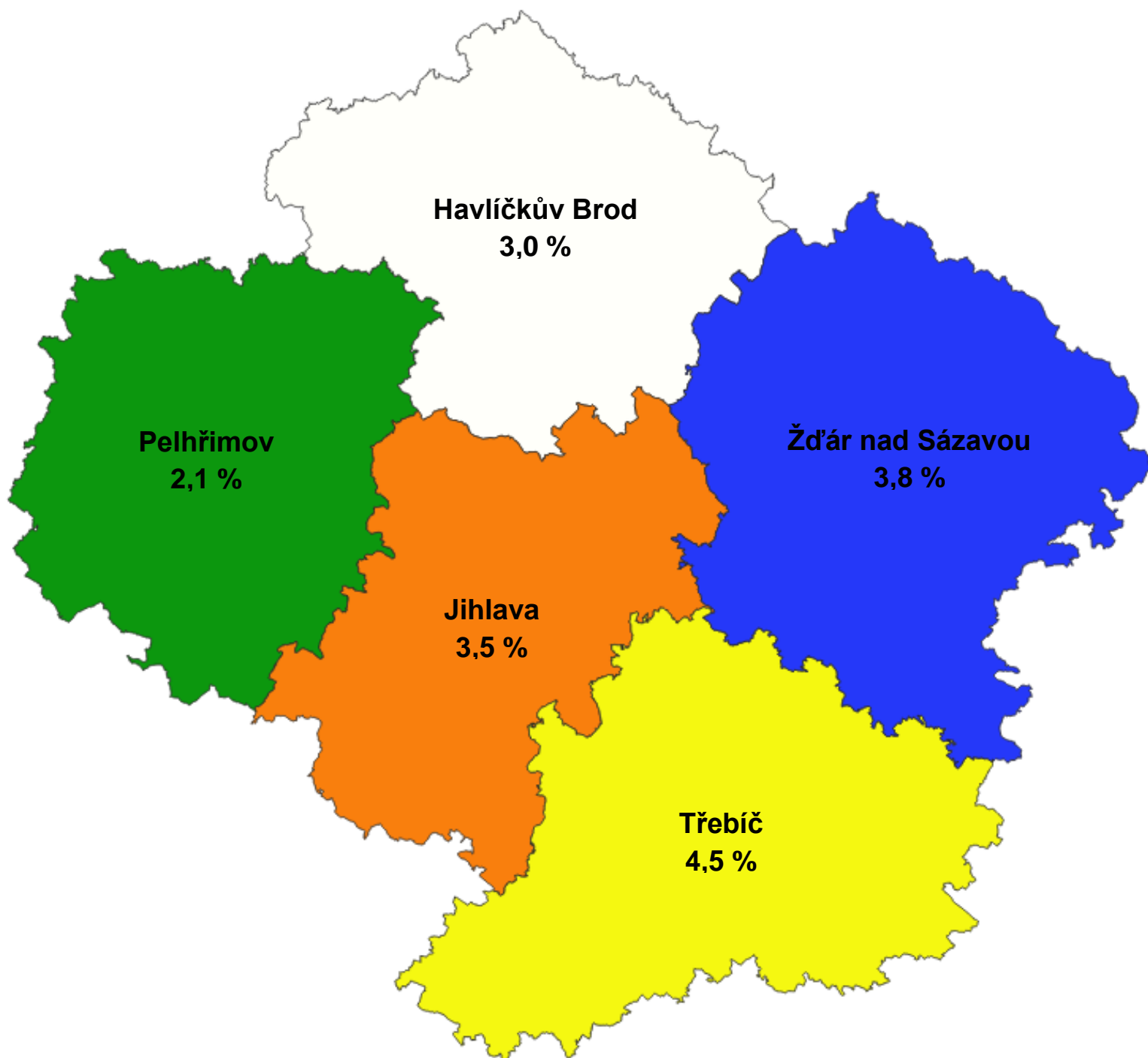
ukazatel (celkový počet)	stav k		celkem od počátku roku do	
	29. 02. 2020	28. 02. 2021	29. 02. 2020	28. 02. 2021
osoby podpořené v rámci APZ				
veřejně prospěšné práce (VPP)	108	59	7	8
veřejně prospěšné práce (VPP) - ESF1)	35	115	6	5
společensky účelná prac. místa (SÚPM)	3	2	0	0
společensky účelná prac. místa (SÚPM)-ESF1)	125	122	21	19
SÚPM - samostatně výděleč. činnost (SVČ)	7	13	0	0
SÚPM - samostatně výděleč. činnost (SVČ)-ESF1)	0	0	0	0
zřízení pracovního místa pro OZP (bez SVČ)	22	1	0	0
zřízení pracovního místa pro OZP – SVČ	1	1	0	0
vytvořená pracovní místa (NIP)	0	0	0	0
ostatní nástroje APZ	30	20	17	11
uchazeči a zájemci zařazení do rekvalifikací				
uchazeči a zájemci zařazení do rekvalifikací - ESF ¹⁾	30	0	31	0
uchazeči a zájemci, kteří zahájili zvolenou rekvalifikaci	0	0	0	0
uchazeči a zájemci, kteří zahájili zvolenou rekvalifikaci - ESF ¹⁾	40	66	68	62
osoby podpořené v rámci APZ celkem	403	399	152	105

1) financováno převážně z Evropského sociálního fondu

Podrobnější statistické údaje o nástrojích APZ naleznete na stránkách Integrovaného portálu MPSV, v měsíčních statistikách nezaměstnanosti

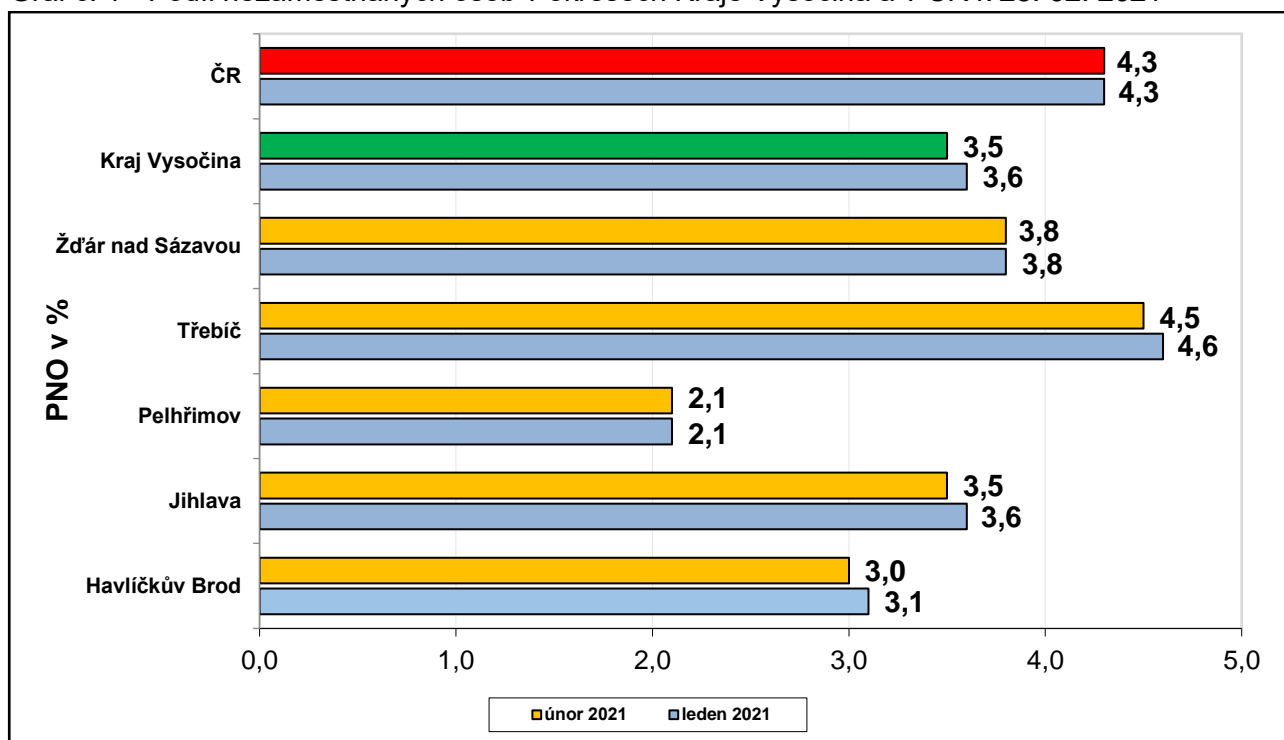
<https://www.mpsv.cz/web/cz/mesicni>

3. **MAPA** – „Podíl nezaměstnaných v okresech Kraje Vysočina (mapa kraje).“

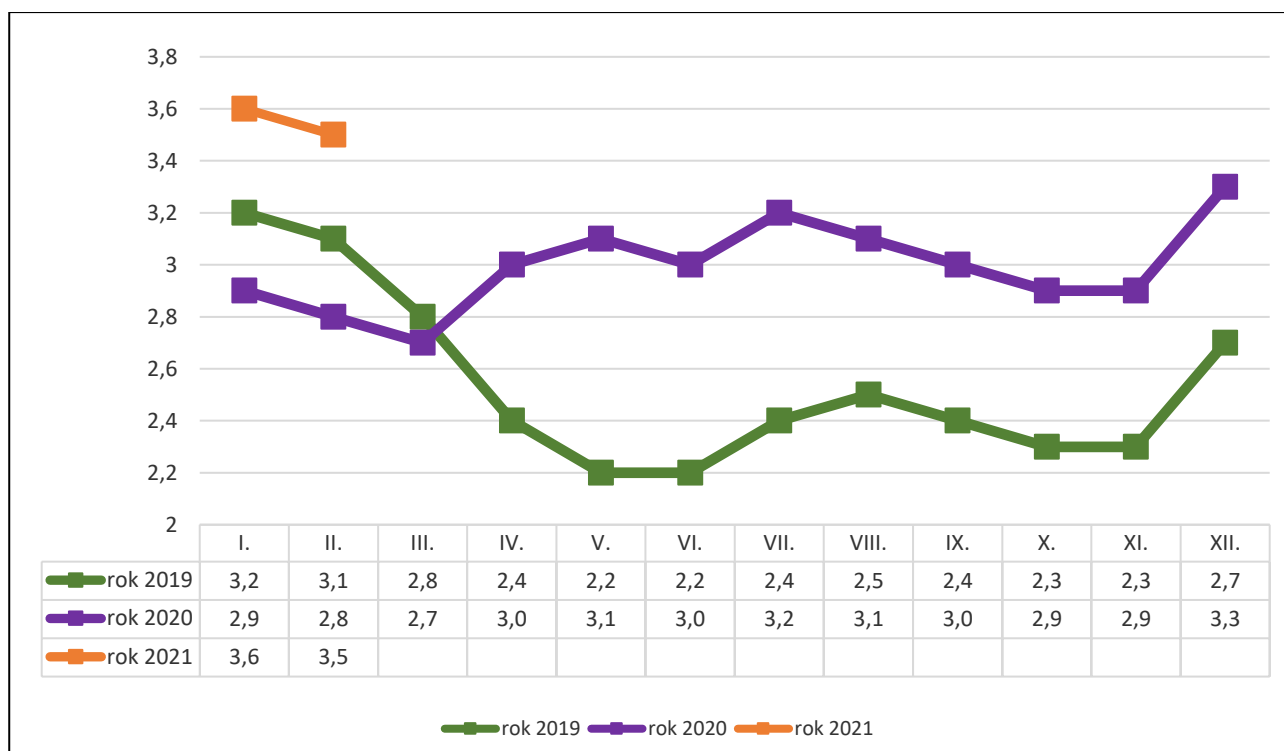


4. GRAFY

Graf č. 1 - Podíl nezaměstnaných osob v okresech Kraje Vysočina a v ČR k 28. 02. 2021

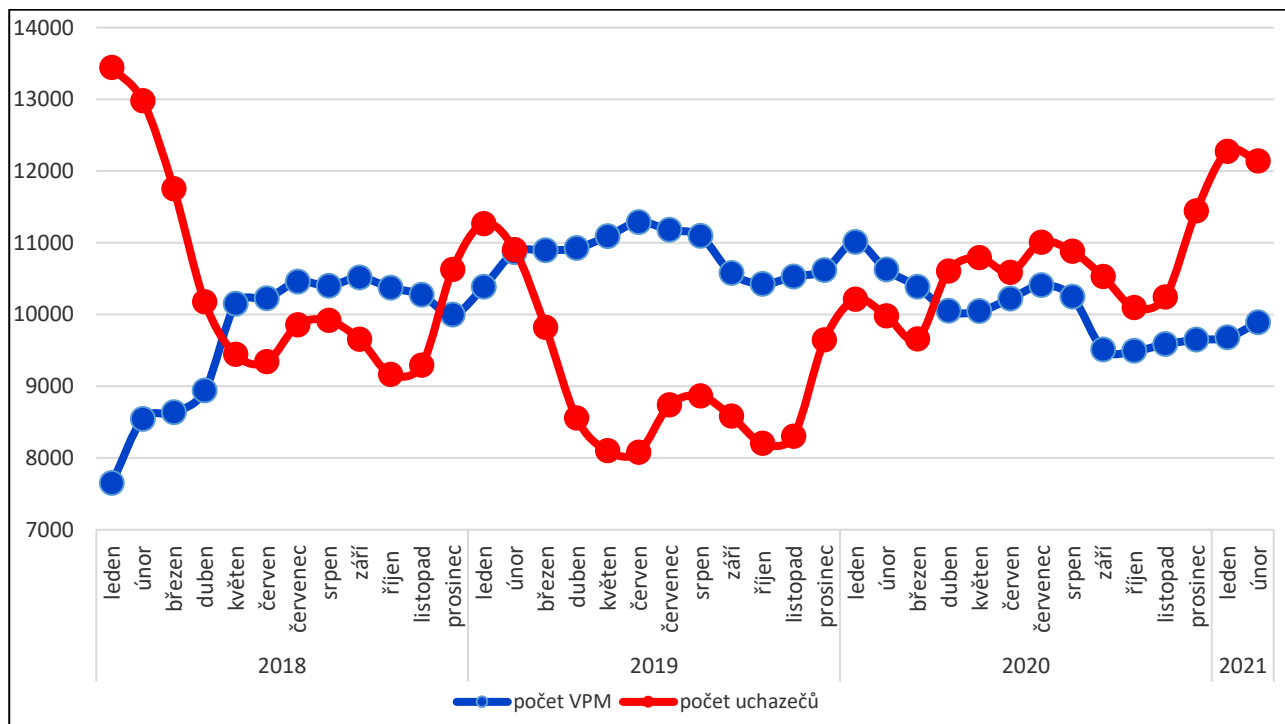


Graf č. 2 - Vývoj podílu nezaměstnaných v Kraji Vysočina v letech 2019 – 2021 v %

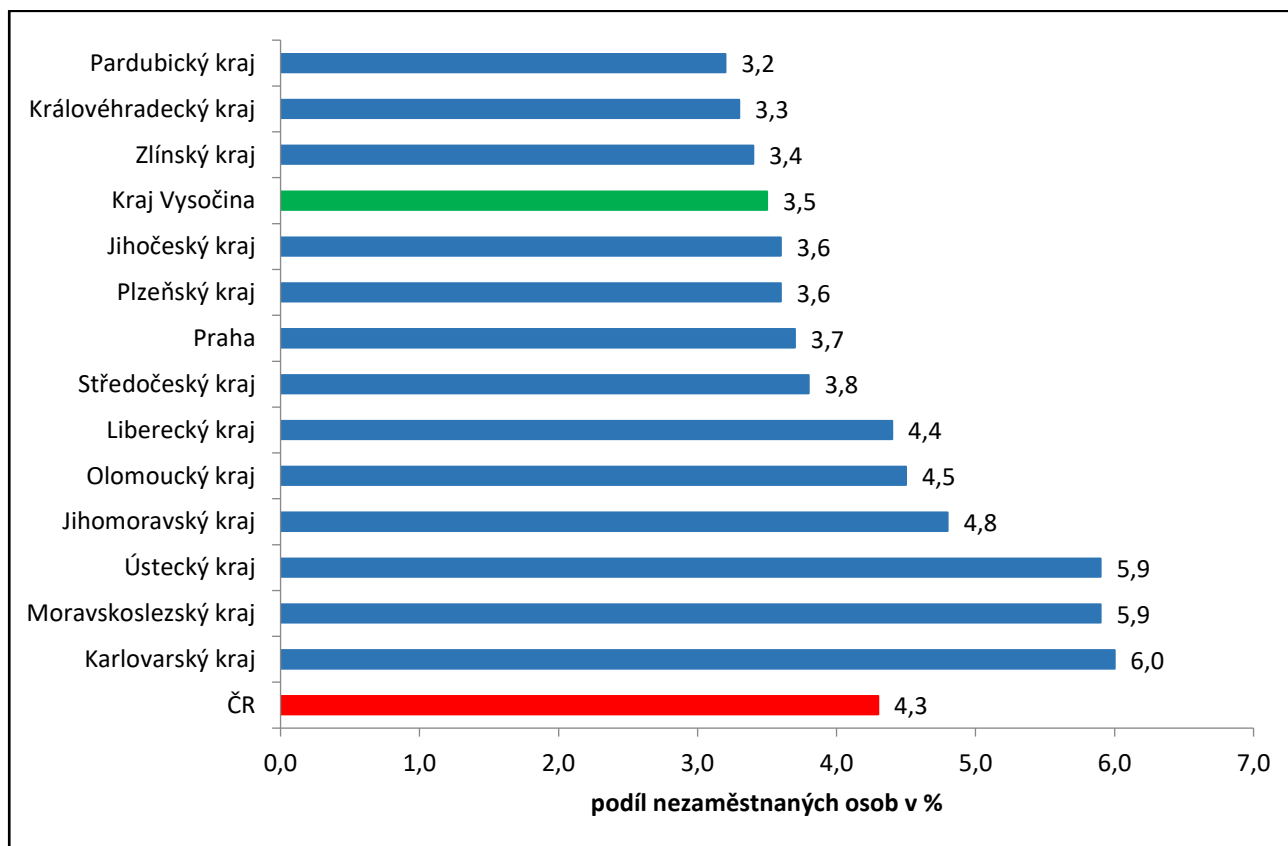




Graf č. 3 - Vývoj počtu uchazečů a volných míst v Kraji Vysočina v letech 2018 – 2021



Graf č. 4 - Podíl nezaměstnaných osob v jednotlivých krajích ČR k 28. 02. 2021 v %



**5. Tabulka setříděných okresů k 28. 02. 2021 (z celorepublikové statistiky)**

	PNO v %		meziměs. přírůst./ úbytek nezam. v %		počet uchazečů na 1 VPM
1 Karviná	8,8	Ústí nad Labem	4,4	Karviná	12,1
2 Bruntál	7,4	Jičín	4,1	Znojmo	5,7
3 Jeseník	7,3	Sokolov	3,9	Sokolov	5,6
4 Most	7,1	Rakovník	3,7	Jeseník	5,4
5 Znojmo	7,0	Trutnov	3,3	Ústí nad Labem	5,1
6 Ostrava-město	7,0	Litoměřice	3,3	Bruntál	4,9
7 Chomutov	6,8	Karviná	3,0	Most	4,8
8 Sokolov	6,7	Teplice	2,7	Děčín	4,6
9 Karlovy Vary	6,6	Jindřichův Hradec	2,6	Přerov	3,6
10 Děčín	6,2	Chomutov	2,5	Opava	3,2
11 Ústí nad Labem	6,1	Jablonec nad Nisou	2,5	Blansko	3,1
12 Louny	5,9	Most	2,4	Karlovy Vary	2,9
13 Hodonín	5,9	Karlovy Vary	2,3	Hodonín	2,9
14 Český Krumlov	5,5	Jeseník	2,1	Frýdek-Místek	2,9
15 Brno-město	5,4	Mělník	2,1	Ostrava-město	2,9
16 Teplice	5,3	Česká Lípa	2,0	Šumperk	2,7
17 Přerov	5,2	Olomouc	1,9	Litoměřice	2,5
18 Příbram	5,1	Plzeň-jih	1,9	Žďár nad Sázavou	2,5
19 Kladno	5,0	Cheb	1,8	Kroměříž	2,3
20 Mělník	5,0	Vsetín	1,7	Louny	2,2
21 Nymburk	4,8	Svitavy	1,7	Jablonec nad Nisou	2,2
22 Semily	4,8	Liberec	1,3	Olomouc	2,1
23 Cheb	4,7	Semily	1,3	Třebíč	2,1
24 Šumperk	4,7	Písek	1,3	Trutnov	2,1
25 Liberec	4,6	Frýdek-Místek	1,3	Teplice	1,9
26 Kolín	4,6	Ostrava-město	1,2	Břeclav	1,8
27 Třebíč	4,5	Kolín	1,1	Semily	1,7
28 Vsetín	4,4	Kladno	1,1	Nový Jičín	1,7
29 Břeclav	4,4	České Budějovice	1,1	Rakovník	1,7
30 Jablonec nad Nisou	4,3	Praha	1,0	Strakonice	1,6
31 Litoměřice	4,2	Příbram	1,0	Prostějov	1,6
32 Náchod	4,2	Děčín	0,9	Havlíčkův Brod	1,5
33 Olomouc	4,2	Bruntál	0,8	Česká Lípa	1,5
34 Tachov	4,0	Zlín	0,8	Kladno	1,5
35 Kutná Hora	4,0	Tábor	0,8	Cheb	1,5
36 Tábor	3,9	Beroun	0,8	Náchod	1,4
37 Nový Jičín	3,9	Šumperk	0,8	Vsetín	1,3
38 Rakovník	3,8	Kutná Hora	0,7	Jindřichův Hradec	1,3
39 Beroun	3,8	Praha-východ	0,7	Příbram	1,1
40 Trutnov	3,8	Plzeň-sever	0,6	Liberec	1,1
41 Plzeň-sever	3,8	Nový Jičín	0,6	Uherské Hradiště	1,0
42 Žďár nad Sázavou	3,8	Louny	0,5	Vyškov	1,0
43 Frýdek-Místek	3,8	Chrudim	0,5	Zlín	1,0
44 Česká Lípa	3,7	Český Krumlov	0,3	Chrudim	0,9
45 Domažlice	3,7	Opava	0,2	Kolín	0,9
46 Chrudim	3,7	Brno-město	0,2	Kutná Hora	0,9
47 Strakonice	3,7	Benešov	0,2	Jihlava	0,9
48 Praha	3,7	Ústí nad Orlicí	0,1	Brno-město	0,9
49 Klatovy	3,6	Hodonín	0,0	Chomutov	0,9
50 Plzeň-město	3,5	Domažlice	-0,1	Hradec Králové	0,9
51 Jihlava	3,5	Klatovy	-0,1	Jičín	0,9
52 Opava	3,5	Prostějov	-0,3	České Budějovice	0,9
53 Svitavy	3,5	Žďár nad Sázavou	-0,3	Nymburk	0,8
54 Rokycany	3,4	Břeclav	-0,3	Benešov	0,8
55 Hradec Králové	3,4	Praha-západ	-0,3	Svitavy	0,8
56 Brno-venkov	3,4	Přerov	-0,4	Ústí nad Orlicí	0,8
57 Blansko	3,4	Prachatice	-0,5	Plzeň-sever	0,8
58 Kroměříž	3,3	Nymburk	-0,5	Klatovy	0,8
59 Jindřichův Hradec	3,3	Třebíč	-0,5	Tábor	0,8
60 České Budějovice	3,2	Vyškov	-0,6	Písek	0,8
61 Prachatice	3,1	Rychnov nad Kněžnou	-0,7	Brno-venkov	0,7
62 Uherské Hradiště	3,1	Kroměříž	-0,8	Mělník	0,7
63 Písek	3,1	Plzeň-město	-0,9	Prachatice	0,7
64 Prostějov	3,1	Pelhřimov	-1,0	Plzeň-město	0,6
65 Havlíčkův Brod	3,0	Pardubice	-1,0	Rokycany	0,6
66 Vyškov	3,0	Brno-venkov	-1,0	Beroun	0,6
67 Zlín	3,0	Náchod	-1,3	Český Krumlov	0,6
68 Praha-západ	3,0	Hradec Králové	-1,4	Domažlice	0,5
69 Pardubice	2,9	Havlíčkův Brod	-1,4	Praha-západ	0,5
70 Plzeň-jih	2,9	Znojmo	-1,5	Rychnov nad Kněžnou	0,5
71 Ústí nad Orlicí	2,8	Mladá Boleslav	-1,6	Praha	0,4
72 Benešov	2,7	Strakonice	-1,8	Pelhřimov	0,4
73 Jičín	2,5	Blansko	-2,0	Plzeň-jih	0,3
74 Mladá Boleslav	2,2	Rokycany	-2,2	Pardubice	0,3
75 Praha-východ	2,2	Uherské Hradiště	-2,3	Mladá Boleslav	0,2
76 Pelhřimov	2,1	Jihlava	-2,4	Tachov	0,2
77 Rychnov nad Kněžnou	2,0	Tachov	-2,5	Praha-východ	0,1
Celkem ČR	4,3	Celkem ČR	0,8	Celkem ČR	0,9