



Úřad práce ČR

Krajská pobočka Úřadu práce ČR v Jihlavě

Měsíční statistická zpráva

duben 2021

Zprávu předkládá:

Mgr. Veronika Střechová

vedoucí oddělení zaměstnanosti krajské pobočky ÚP ČR

<https://www.uradprace.cz/web/cz/statistiky-vyk>

Jihlava 2021



Informace o nezaměstnanosti v Kraji Vysočina k 30. 04. 2021

V dubnu klesl celkový počet uchazečů o zaměstnání na 10 809, počet hlášených volných pracovních míst vzrostl na 10 330 a podíl nezaměstnaných osob se snížil na 3,1 %.

K 30. 04. 2021 evidoval Úřad práce ČR (ÚP ČR), Krajská pobočka v Jihlavě celkem 10 809 uchazečů o zaměstnání. Jejich počet byl o 782 nižší než na konci předchozího měsíce, ve srovnání se stejným obdobím minulého roku je vyšší o 207 osob. Z tohoto počtu bylo 10 119 dosažitelných uchazečů o zaměstnání ve věku 15 – 64 let. Bylo to o 766 osob méně než na konci předchozího měsíce. Ve srovnání se stejným obdobím minulého roku byl jejich počet vyšší o 288 osob.

V průběhu měsíce bylo nově zaevidováno 1 133 osob. Ve srovnání s minulým měsícem to bylo méně o 182 osob a v porovnání se stejným obdobím předchozího roku méně o 1 290 osob.

Z evidence během měsíce odešlo celkem 1 915 uchazečů (ukončená evidence, vyřazení uchazeči). Bylo to o 50 osob více než v předchozím měsíci a o 438 osob více než ve stejném měsíci minulého roku. Do zaměstnání z nich ve sledovaném měsíci nastoupilo 1 649, tj. o 46 více než v předchozím měsíci a o 420 více než ve stejném měsíci minulého roku, 302 uchazečů o zaměstnání bylo umístěno prostřednictvím úřadu práce, tj. o 2 méně než v předchozím měsíci a o 40 více než ve stejném období minulého roku, 266 uchazečů bylo vyřazeno bez umístění.

Pokles nezaměstnanosti evidovaly v dubnu všechny okresy našeho kraje. Pokles o 0,3 % evidovaly tři z nich, a to Jihlava, Třebíč a Žďár nad Sázavou, dále v okrese Havlíčkův Brod se nezaměstnanost snížila o 0,2 %, a nejméně, a to o 0,1 %, klesla nezaměstnanost v okrese Pelhřimov.

Ke konci měsíce bylo evidováno na ÚP ČR, Krajské pobočce v Jihlavě 5 668 žen. Jejich podíl na celkovém počtu uchazečů činil 52,4 %. V evidenci bylo 1 751 osob se zdravotním postižením, což představovalo 16,2 % z celkového počtu nezaměstnaných.

Ke konci tohoto měsíce bylo evidováno 564 absolventů škol všech stupňů vzdělání a mladistvých, jejich počet ve srovnání s předchozím měsícem klesl o 26 osob a ve srovnání se stejným měsícem minulého roku byl nižší o 4 osoby. Na celkové nezaměstnanosti se podíleli 5,2 %.

Podporu v nezaměstnanosti pobíralo 4 026 uchazečů o zaměstnání, tj. 37,2 % všech uchazečů vedených v evidenci.

Podíl nezaměstnaných osob, tj. počet dosažitelných uchazečů o zaměstnání ve věku 15 - 64 let k obyvatelstvu stejného věku, se k 30. 04. 2021 snížil o 0,3 % na hodnotu 3,1 %.



Podíl nezaměstnaných stejný nebo vyšší než republikový průměr nevykázal žádný okres, nejvyšší byl v okrese Třebíč (4,0 %). Nejnižší podíl nezaměstnaných byl zaznamenán v okrese Pelhřimov (1,9 %).

Podíl nezaměstnaných žen klesl na 3,4 %, podíl nezaměstnaných mužů klesl na 2,9 %.

Kraj evidoval k 30. 04. 2021 celkem 10 330 volných pracovních míst. Jejich počet byl o 347 vyšší než v předchozím měsíci a o 281 vyšší než ve stejném měsíci minulého roku. Na jedno volné pracovní místo připadal v průměru 1 uchazeč, v okresech nejvíce ve Žďáru nad Sázavou (2,1) a Třebíči (1,9). Z celkového počtu nahlášených volných míst bylo 564 vhodných pro osoby se zdravotním postižením (OZP), na jedno volné pracovní místo připadaly 3,1 OZP. Volných pracovních míst pro absolventy a mladistvé bylo registrováno 2 735, na jedno volné místo připadaly 0,2 uchazeče této kategorie. Z celkového počtu 10 330 volných pracovních míst bylo 3 441 míst bez příznaku „pro cizince“. Na dalších 6 889 pozic pak mohli zaměstnavatelé přijímat také pracovníky ze zahraničí.

V rámci aktivní politiky zaměstnanosti (APZ) bylo od počátku roku 2021 prostřednictvím příspěvků APZ podpořeno 368 osob, z toho bylo zařazeno 163 osob do rekvalifikačních kurzů.

V měsíci dubnu 2021 byly i nadále v „kurzu“ veřejně prospěšné práce, uchazeči o zaměstnání byli nejvíce umisťováni na pracovní místa v profesi uklízeč veřejného prostranství. Přetrvával zájem i o příspěvek na dojížděku a SÚPM vyhrazená, v jejichž rámci byli uchazeči o zaměstnání umístěni např. na pozici údržbář, dělník či ostatní pracovníci v dopravě a přepravě.

Informace o vývoji nezaměstnanosti v ČR v elektronické formě jsou zveřejněny na internetové adrese <https://www.mpsv.cz/web/cz/statistiky>.



1. Základní charakteristika vývoje nezaměstnanosti a volných pracovních míst v Kraji Vysočina

Tabulka č. 1 - Vývoj nezaměstnanosti

ukazatel (celkový počet)		stav k		
		30. 04. 2020	31. 03. 2021	30. 04. 2021
evidovaní uchazeči o zaměstnání		10 602	11 591	10 809
- z toho	ženy	5 431	5 841	5 668
	absolventi a mladiství	568	590	564
	uchazeči se zdravotním postižením	1 632	1 762	1 751
uchazeči s nárokem na Pvn		4 932	4 682	4 026
podíl nezaměstnaných osob v %		3,0 %	3,4 %	3,1 %
volná pracovní místa		10 049	9 983	10 330
počet uchazečů na 1 volné pracovní místo		1,1	1,2	1,0

Tabulka č. 2 - Tok nezaměstnanosti

ukazatel	počet uchazečů ve sledovaném měsíci		
	duben 2020	březen 2021	duben 2021
nově evidovaní uchazeči o zaměstnání	2 423	1 315	1 133
uchazeči s ukončenou evidencí a vyřazení	1 477	1 865	1 915
- z toho umístění celkem	1 229	1 603	1 649
- z toho umístění úřadem práce	262	304	302

Tabulka č. 3 – Nezaměstnanost v okresech k 30. 04. 2021

okres	počet nezaměstnaných		volná pracovní místa	počet uchazečů na 1 VPM	podíl nezaměstnaných osob [%]
	celkem	z toho ženy			
Havlíčkův Brod	1 798	1 024	1 278	1,4	2,8
Jihlava	2 304	1 194	3 189	0,7	3,0
Pelhřimov	890	492	2 949	0,3	1,9
Třebíč	3 010	1 580	1 564	1,9	4,0
Žďár nad Sázavou	2 807	1 378	1 350	2,1	3,4
Kraj Vysočina	10 809	5 668	10 330	1,0	3,1
Česká republika	297 876	152 798	343 407	0,9	4,1



2. Vybrané nástroje aktivní politiky zaměstnanosti v Kraji Vysočina

Tabulka č. 4 – Osoby podpořené v rámci APZ a rekvalifikace uchazečů a zájemců o zaměstnání

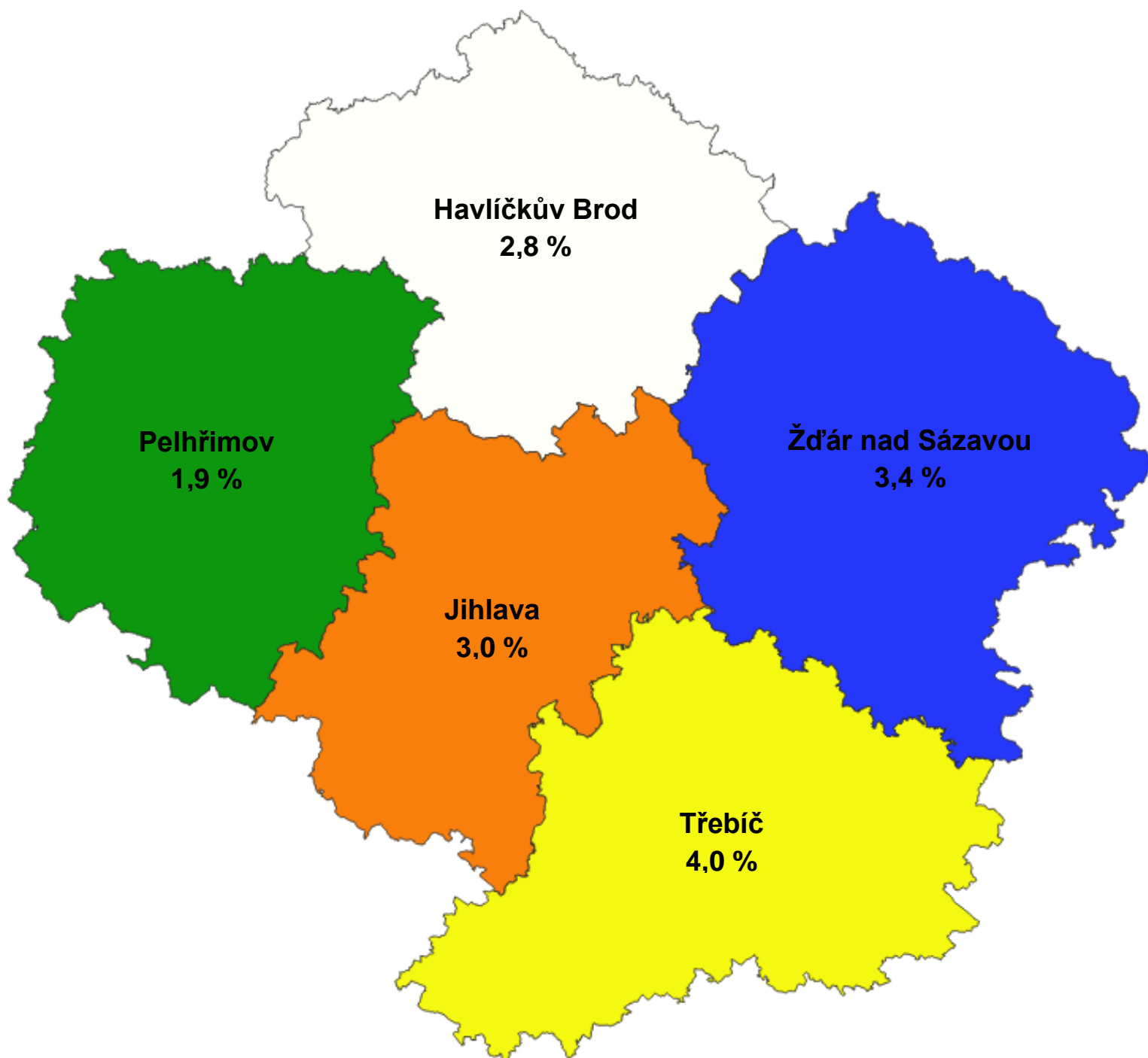
ukazatel (celkový počet)	stav k		celkem od počátku roku do	
	30. 04. 2020	30. 04. 2021	30. 04. 2020	30. 04. 2021
osoby podpořené v rámci APZ				
veřejně prospěšné práce (VPP)	101	103	41	65
veřejně prospěšné práce (VPP) - ESF1)	169	109	142	61
společensky účelná prac. místa (SÚPM)	2	3	0	1
společensky účelná prac. místa (SÚPM)-ESF1)	115	131	43	46
SÚPM - samostatně výděleč. činnost (SVČ)	10	12	3	2
SÚPM - samostatně výděleč. činnost (SVČ)-ESF1)	0	0	0	0
zřízení pracovního místa pro OZP (bez SVČ)	17	1	1	0
zřízení pracovního místa pro OZP – SVČ	1	1	0	0
vytvořená pracovní místa (NIP)	0	0	0	0
ostatní nástroje APZ	35	27	31	30
uchazeči a zájemci zařazení do rekvalifikací				
uchazeči a zájemci zařazení do rekvalifikací - ESF ¹⁾	1	0	52	1
uchazeči a zájemci, kteří zahájili zvolenou rekvalifikaci	0	0	0	0
uchazeči a zájemci, kteří zahájili zvolenou rekvalifikaci - ESF ¹⁾	20	70	107	162
osoby podpořené v rámci APZ celkem	471	457	422	368

1) financováno převážně z Evropského sociálního fondu

Podrobnější statistické údaje o nástrojích APZ naleznete na stránkách Integrovaného portálu MPSV, v měsíčních statistikách nezaměstnanosti

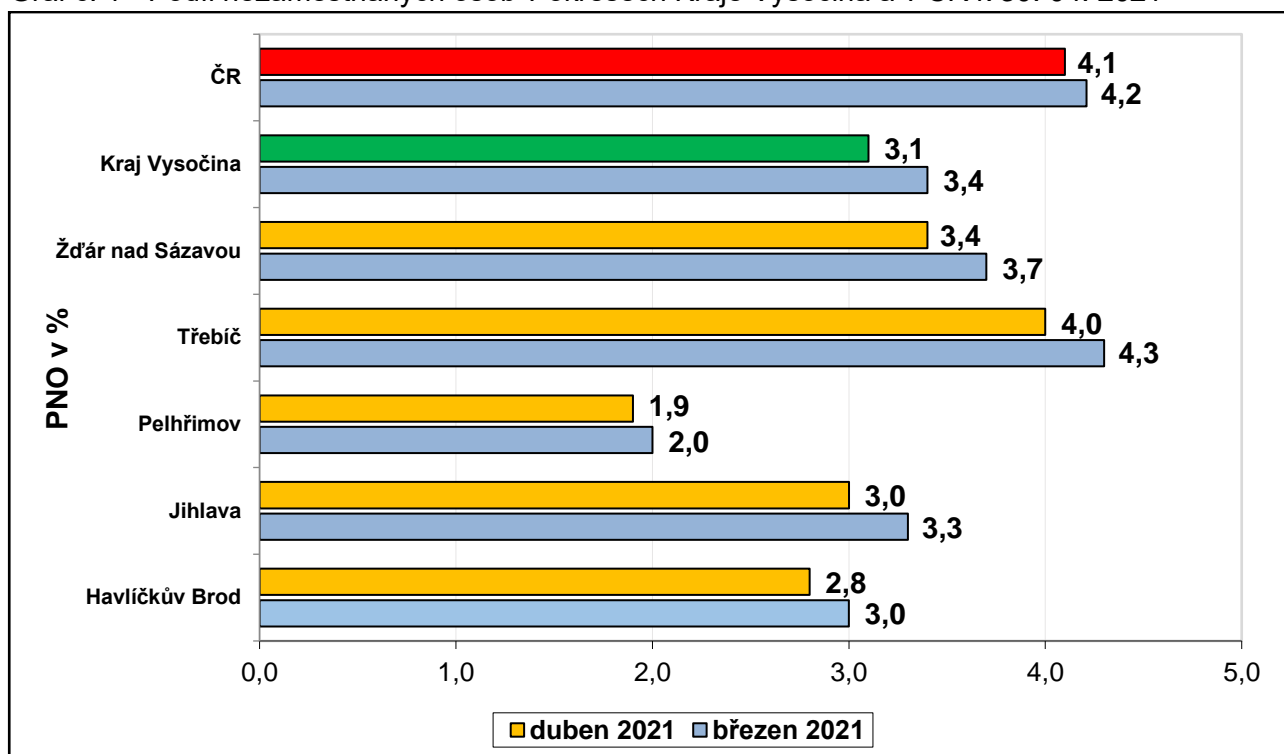
<https://www.mpsv.cz/web/cz/mesicni>

3. **MAPA** – „Podíl nezaměstnaných v okresech Kraje Vysočina (mapa kraje).“

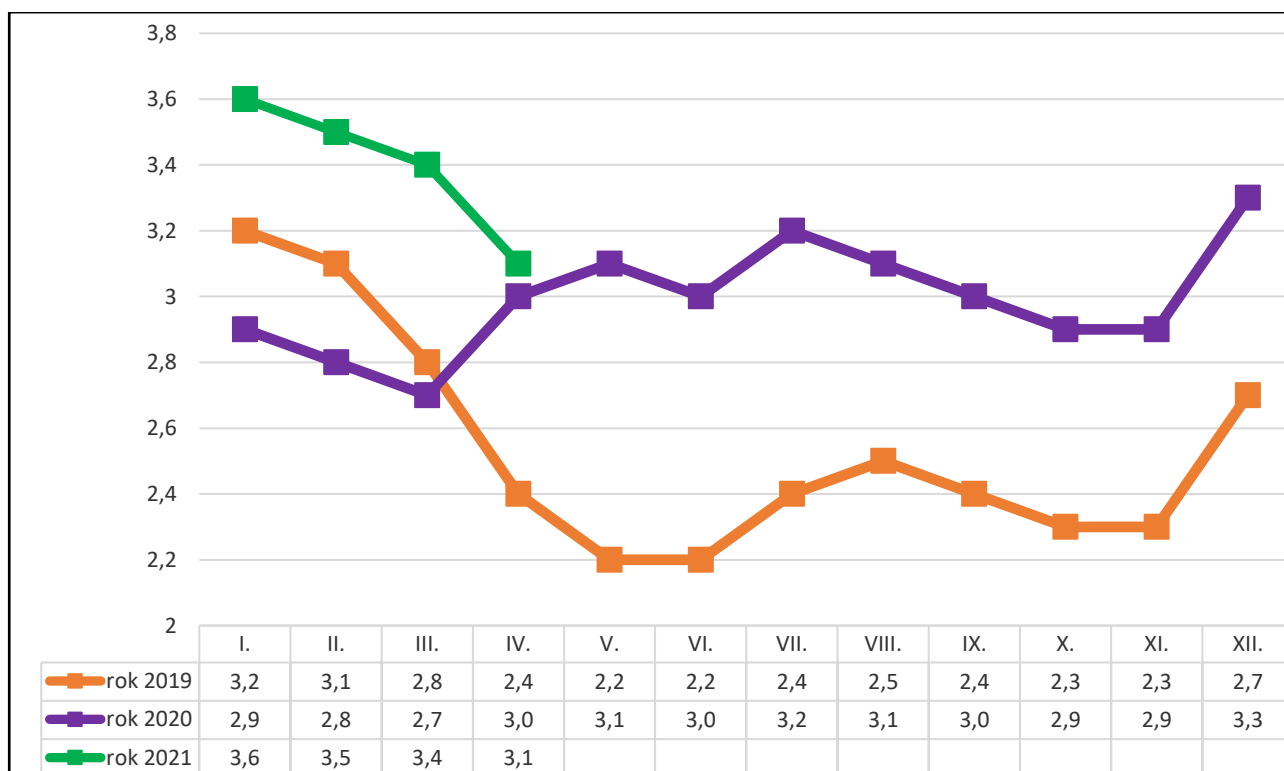


4. GRAFY

Graf č. 1 - Podíl nezaměstnaných osob v okresech Kraje Vysočina a v ČR k 30. 04. 2021

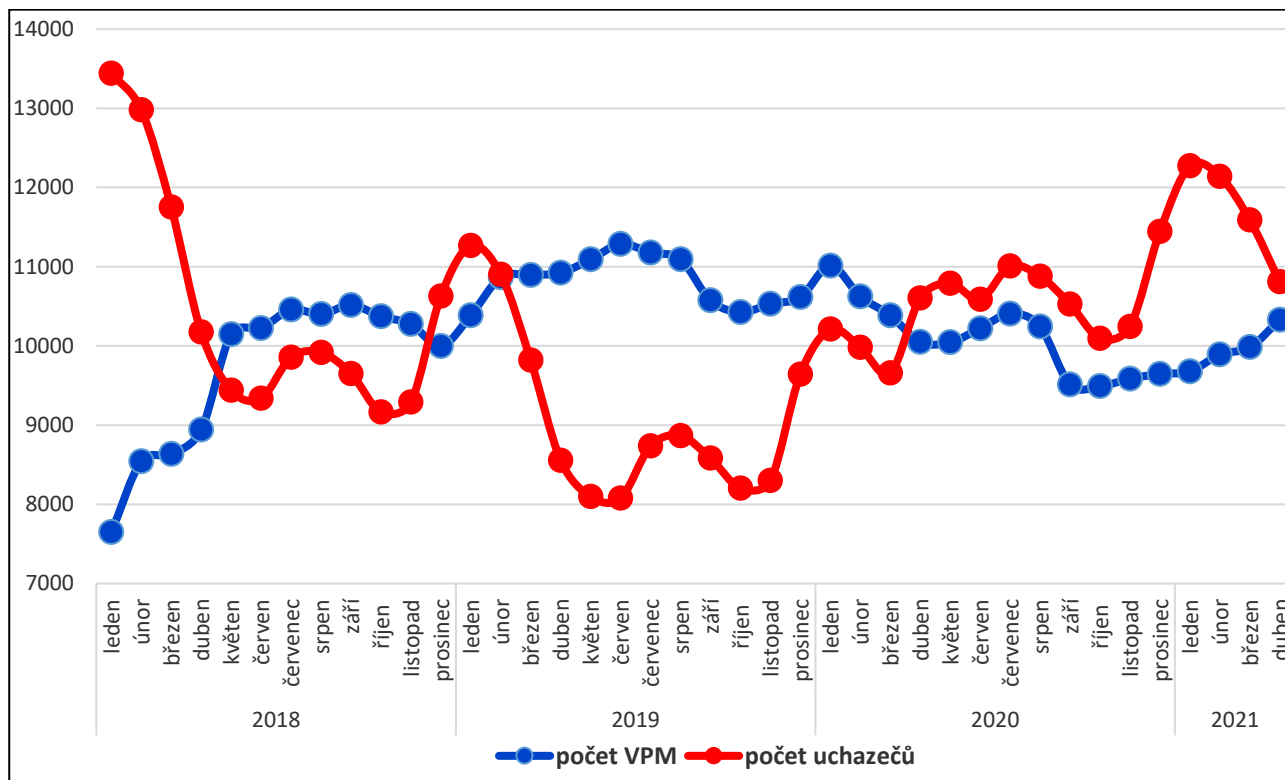


Graf č. 2 - Vývoj podílu nezaměstnaných v Kraji Vysočina v letech 2019 – 2021 v %

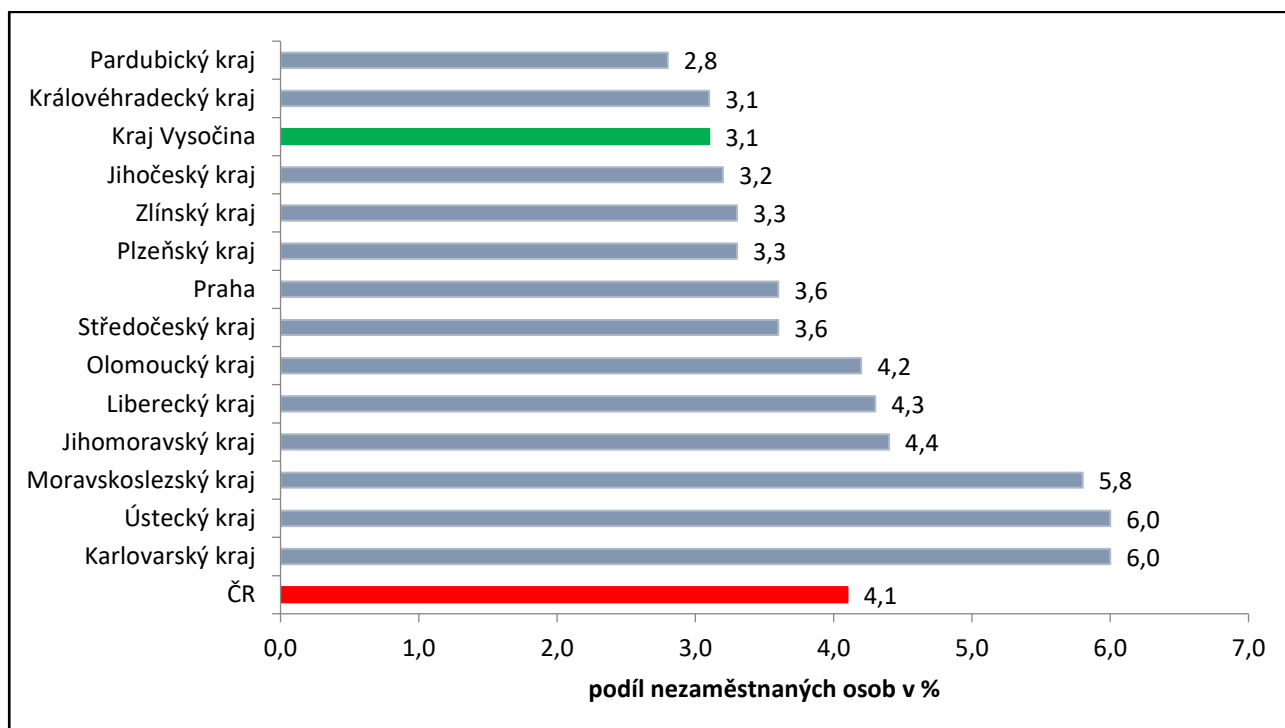




Graf č. 3 - Vývoj počtu uchazečů a volných míst v Kraji Vysočina v letech 2018 – 2021



Graf č. 4 - Podíl nezaměstnaných osob v jednotlivých krajích ČR k 30. 04. 2021 v %





5. Tabulka seříděných okresů k 30. 04. 2021 (z celorepublikové statistiky)

	PNO v %		meziměs. přírůst./ úbytek nezam. v %		počet uchazečů na 1 VPM
1 Karviná	9,3	Karviná	3,4	Karviná	12,5
2 Most	7,6	Ústí nad Labem	2,0	Sokolov	5,1
3 Ostrava-město	7,0	Most	1,9	Ústí nad Labem	5,0
4 Sokolov	6,7	Mělník	0,5	Most	4,8
5 Chomutov	6,7	Kladno	0,2	Bruntál	4,7
6 Bruntál	6,5	Liberec	-0,2	Jeseník	4,6
7 Ústí nad Labem	6,5	Jablonec nad Nisou	-0,3	Děčín	3,9
8 Karlovy Vary	6,4	Ostrava-město	-0,6	Znojmo	3,1
9 Jeseník	6,2	Praha	-0,8	Přerov	3,1
10 Děčín	6,1	Trutnov	-1,0	Hodonín	3,0
11 Louny	5,9	Kolín	-1,1	Ostrava-město	2,9
12 Znojmo	5,9	Praha-východ	-1,2	Karlovy Vary	2,7
13 Hodonín	5,5	Teplice	-1,2	Blansko	2,7
14 Teplice	5,2	Děčín	-1,4	Frydek-Místek	2,6
15 Brno-město	5,2	Louny	-1,4	Šumperk	2,6
16 Český Krumlov	5,1	Rokycany	-1,7	Opava	2,5
17 Mělník	5,0	Karlovy Vary	-1,8	Litoměřice	2,1
18 Kladno	5,0	Sokolov	-1,9	Žďár nad Sázavou	2,1
19 Přerov	4,9	Zlín	-1,9	Jablonec nad Nisou	2,1
20 Příbram	4,7	Mladá Boleslav	-1,9	Louny	2,0
21 Liberec	4,7	Praha-západ	-1,9	Trutnov	2,0
22 Cheb	4,7	Rakovník	-2,0	Kroměříž	1,9
23 Nymburk	4,6	Chomutov	-2,0	Třebíč	1,9
24 Kolín	4,4	Brno-město	-2,1	Olomouc	1,7
25 Jablonec nad Nisou	4,4	Hradec Králové	-2,2	Teplice	1,7
26 Šumperk	4,4	České Budějovice	-2,4	Nový Jičín	1,6
27 Semily	4,3	Prostějov	-2,6	Česká Lípa	1,6
28 Vsetín	4,3	Cheb	-2,7	Rakovník	1,5
29 Třebíč	4,0	Brno-venkov	-2,7	Prostějov	1,5
30 Litoměřice	3,9	Blansko	-2,7	Semily	1,5
31 Olomouc	3,8	Domažlice	-2,7	Kladno	1,4
32 Náchod	3,8	Beroun	-2,8	Havlíčkův Brod	1,4
33 Trutnov	3,8	Přerov	-2,9	Břeclav	1,4
34 Břeclav	3,8	Tábor	-3,0	Cheb	1,3
35 Tábor	3,8	Frydek-Místek	-3,2	Strakonice	1,2
36 Domažlice	3,7	Plzeň-město	-3,3	Vsetín	1,2
37 Praha	3,6	Olomouc	-3,4	Náchod	1,1
38 Nový Jičín	3,6	Ústí nad Orlicí	-3,5	Liberec	1,0
39 Rakovník	3,6	Vyškov	-3,5	Příbram	1,0
40 Beroun	3,6	Uherské Hradiště	-3,6	Jindřichův Hradec	1,0
41 Frydek-Místek	3,5	Český Krumlov	-3,7	Vyškov	1,0
42 Tachov	3,5	Nymburk	-3,7	Uherské Hradiště	1,0
43 Kutná Hora	3,5	Plzeň-jih	-3,8	Zlín	0,9
44 Česká Lípa	3,5	Vsetín	-3,8	Nymburk	0,9
45 Plzeň-sever	3,5	Hodonín	-4,0	Brno-venkov	0,8
46 Žďár nad Sázavou	3,4	Nový Jičín	-4,3	Brno-město	0,8
47 Plzeň-město	3,4	Kroměříž	-4,3	Chomutov	0,8
48 Rokycany	3,3	Benešov	-4,3	Kolín	0,8
49 Blansko	3,2	Rychnov nad Kněžnou	-4,7	Chrudim	0,8
50 Brno-venkov	3,2	Pardubice	-4,8	České Budějovice	0,8
51 Hradec Králové	3,2	Jičín	-5,1	Hradec Králové	0,8
52 Kroměříž	3,1	Česká Lípa	-5,2	Kutná Hora	0,8
53 Opava	3,1	Příbram	-5,3	Plzeň-sever	0,7
54 Chrudim	3,1	Plzeň-sever	-5,5	Benešov	0,7
55 České Budějovice	3,1	Náchod	-5,5	Mělník	0,7
56 Jihlava	3,0	Semily	-5,6	Jihlava	0,7
57 Prostějov	3,0	Pelhřimov	-5,6	Tábor	0,7
58 Strakonice	3,0	Opava	-5,6	Ústí nad Orlicí	0,7
59 Klatovy	2,9	Žďár nad Sázavou	-5,6	Jičín	0,7
60 Zlín	2,9	Kutná Hora	-5,8	Svitavy	0,7
61 Praha-západ	2,9	Havlíčkův Brod	-6,1	Písek	0,6
62 Havlíčkův Brod	2,8	Prachatice	-6,3	Klatovy	0,6
63 Uherské Hradiště	2,8	Šumperk	-6,5	Rokycany	0,6
64 Vyškov	2,8	Třebíč	-7,2	Praha-západ	0,6
65 Svitavy	2,8	Litoměřice	-7,2	Plzeň-město	0,5
66 Prachatice	2,7	Břeclav	-7,3	Beroun	0,5
67 Jindřichův Hradec	2,7	Jihlava	-8,4	Prachatice	0,5
68 Pardubice	2,7	Bruntál	-8,8	Domažlice	0,5
69 Písek	2,7	Strakonice	-8,9	Český Krumlov	0,5
70 Ústí nad Orlicí	2,6	Chrudim	-8,9	Rychnov nad Kněžnou	0,5
71 Plzeň-jih	2,6	Tachov	-9,7	Praha	0,4
72 Benešov	2,5	Znojmo	-9,9	Pardubice	0,3
73 Jičín	2,3	Písek	-10,8	Pelhřimov	0,3
74 Praha-východ	2,1	Klatovy	-10,9	Plzeň-jih	0,3
75 Mladá Boleslav	2,1	Jeseník	-11,0	Mladá Boleslav	0,2
76 Rychnov nad Kněžnou	1,9	Jindřichův Hradec	-12,4	Praha-východ	0,1
77 Pelhřimov	1,9	Svitavy	-13,4	Tachov	0,1
Celkem ČR	4,1	Celkem ČR	-2,9	Celkem ČR	0,9