



Úřad práce ČR

Krajská pobočka Úřadu práce ČR v Jihlavě

Měsíční statistická zpráva

květen 2021

Zprávu předkládá:

Mgr. Veronika Střechová

vedoucí oddělení zaměstnanosti krajské pobočky ÚP ČR

<https://www.uradprace.cz/web/cz/statistiky-vyk>

Jihlava 2021



Informace o nezaměstnanosti v Kraji Vysočina k 31. 05. 2021

V květnu klesl celkový počet uchazečů o zaměstnání na 10 116, počet hlášených volných pracovních míst vzrostl na 10 353 a podíl nezaměstnaných osob se snížil na 2,9 %.

K 31. 05. 2021 evidoval Úřad práce ČR (ÚP ČR), Krajská pobočka v Jihlavě celkem 10 116 uchazečů o zaměstnání. Jejich počet byl o 693 nižší než na konci předchozího měsíce, ve srovnání se stejným obdobím minulého roku je nižší o 673 osob. Z tohoto počtu bylo 9 424 dosažitelných uchazečů o zaměstnání ve věku 15 – 64 let. Bylo to o 695 osob méně než na konci předchozího měsíce. Ve srovnání se stejným obdobím minulého roku byl jejich počet nižší o 613 osob.

V průběhu měsíce bylo nově zaevidováno 1 087 osob. Ve srovnání s minulým měsícem to bylo méně o 46 osob a v porovnání se stejným obdobím předchozího roku méně o 437 osob.

Z evidence během měsíce odešlo celkem 1 780 uchazečů (ukončená evidence, vyřazení uchazeči). Bylo to o 135 osob méně než v předchozím měsíci a o 443 osob více než ve stejném měsíci minulého roku. Do zaměstnání z nich ve sledovaném měsíci nastoupilo 1 464, tj. o 185 méně než v předchozím měsíci a o 313 více než ve stejném měsíci minulého roku, 357 uchazečů o zaměstnání bylo umístěno prostřednictvím úřadu práce, tj. o 55 více než v předchozím měsíci a o 174 více než ve stejném období minulého roku, 316 uchazečů bylo vyřazeno bez umístění.

Pokles nezaměstnanosti i v květnu evidovaly všechny okresy našeho kraje. Pokles o 0,3 % evidoval okres Třebíč, v Jihlavě, Pelhřimově a Žďáru nad Sázavou se nezaměstnanost snížila shodně o 0,2 %, a nejméně, a to o 0,1 %, klesla nezaměstnanost v okrese Havlíčkův Brod.

Ke konci měsíce bylo evidováno na ÚP ČR, Krajské pobočce v Jihlavě 5 425 žen. Jejich podíl na celkovém počtu uchazečů činil 53,6 %. V evidenci bylo 1 743 osob se zdravotním postižením, což představovalo 17,2 % z celkového počtu nezaměstnaných.

Ke konci tohoto měsíce bylo evidováno 468 absolventů škol všech stupňů vzdělání a mladistvých, jejich počet ve srovnání s předchozím měsícem klesl o 96 osob a ve srovnání se stejným měsícem minulého roku byl nižší o 56 osob. Na celkové nezaměstnanosti se podíleli 4,6 %.

Podporu v nezaměstnanosti pobíralo 3 520 uchazečů o zaměstnání, tj. 34,8 % všech uchazečů vedených v evidenci.

Podíl nezaměstnaných osob, tj. počet dosažitelných uchazečů o zaměstnání ve věku 15 - 64 let k obyvatelstvu stejného věku, se k 31. 05. 2021 snížil o 0,2 % na hodnotu 2,9 %.



Podíl nezaměstnaných stejný nebo vyšší než republikový průměr nevykázal žádný okres, nejvyšší byl v okrese Třebíč (3,7 %). Nejnižší podíl nezaměstnaných byl zaznamenán v okrese Pelhřimov (1,7 %).

Podíl nezaměstnaných žen klesl na 3,3 %, podíl nezaměstnaných mužů klesl na 2,6 %.

Kraj evidoval k 31. 05. 2021 celkem 10 353 volných pracovních míst. Jejich počet byl o 23 vyšší než v předchozím měsíci a o 307 vyšší než ve stejném měsíci minulého roku. Na jedno volné pracovní místo připadal v průměru 1 uchazeč, v okresech nejvíce v Třebíči a Žďáru nad Sázavou (shodně 1,9). Z celkového počtu nahlášených volných míst bylo 531 vhodných pro osoby se zdravotním postižením (OZP), na jedno volné pracovní místo připadaly 3,3 OZP. Volných pracovních míst pro absolventy a mladistvé bylo registrováno 2 876, na jedno volné místo připadaly 0,2 uchazeče této kategorie. Z celkového počtu 10 353 volných pracovních míst bylo 3 606 míst bez příznaku „pro cizince“. Na dalších 6 747 pozic pak mohli zaměstnavatelé přijímat také pracovníky ze zahraničí.

V rámci aktivní politiky zaměstnanosti (APZ) bylo od počátku roku 2021 prostřednictvím příspěvků APZ podpořeno 568 osob, z toho bylo zařazeno 205 osob do rekvalifikačních kurzů.

V měsíci květnu 2021 byly i nadále v „kurzu“ veřejně prospěšné práce, uchazeči o zaměstnání byli nejvíce umisťováni na pracovní místa v profesi uklízeč veřejného prostranství. Přetrvával zájem i o příspěvek na dojížděku a SÚPM vyhrazená, v jejichž rámci byli uchazeči o zaměstnání umístěni např. na pozici řidič osobních a malých automobilů, údržbář, dělník.

Informace o vývoji nezaměstnanosti v ČR v elektronické formě jsou zveřejněny na internetové adrese <https://www.mpsv.cz/web/cz/statistiky>.



1. Základní charakteristika vývoje nezaměstnanosti a volných pracovních míst v Kraji Vysočina

Tabulka č. 1 - Vývoj nezaměstnanosti

ukazatel (celkový počet)		stav k		
		31. 05. 2020	30. 04. 2021	31. 05. 2021
evidovaní uchazeči o zaměstnání		10 789	10 809	10 116
- z toho	ženy	5 580	5 668	5 425
	absolventi a mladiství	524	564	468
	uchazeči se zdravotním postižením	1 641	1 751	1 743
uchazeči s nárokem na Pvn		4 892	4 026	3 520
podíl nezaměstnaných osob v %		3,1 %	3,1 %	2,9 %
volná pracovní místa		10 046	10 330	10 353
počet uchazečů na 1 volné pracovní místo		1,1	1,0	1,0

Tabulka č. 2 - Tok nezaměstnanosti

ukazatel	počet uchazečů ve sledovaném měsíci		
	květen 2020	duben 2021	květen 2021
nově evidovaní uchazeči o zaměstnání	1 524	1 133	1 087
uchazeči s ukončenou evidencí a vyřazení	1 337	1 915	1 780
- z toho umístění celkem	1 151	1 649	1 464
- z toho umístění úřadem práce	183	302	357

Tabulka č. 3 – Nezaměstnanost v okresech k 31. 05. 2021

okres	počet nezaměstnaných		volná pracovní místa	počet uchazečů na 1 VPM	podíl nezaměstnaných osob [%]
	celkem	z toho ženy			
Havlíčkův Brod	1 727	996	1 278	1,4	2,7
Jihlava	2 173	1 133	3 288	0,7	2,8
Pelhřimov	820	468	2 946	0,3	1,7
Třebíč	2 814	1 523	1 495	1,9	3,7
Žďár nad Sázavou	2 582	1 305	1 346	1,9	3,2
Kraj Vysočina	10 116	5 425	10 353	1,0	2,9
Česká republika	285 822	148 245	346 604	0,8	3,9



2. Vybrané nástroje aktivní politiky zaměstnanosti v Kraji Vysočina

Tabulka č. 4 – Osoby podpořené v rámci APZ a rekvalifikace uchazečů a zájemců o zaměstnání

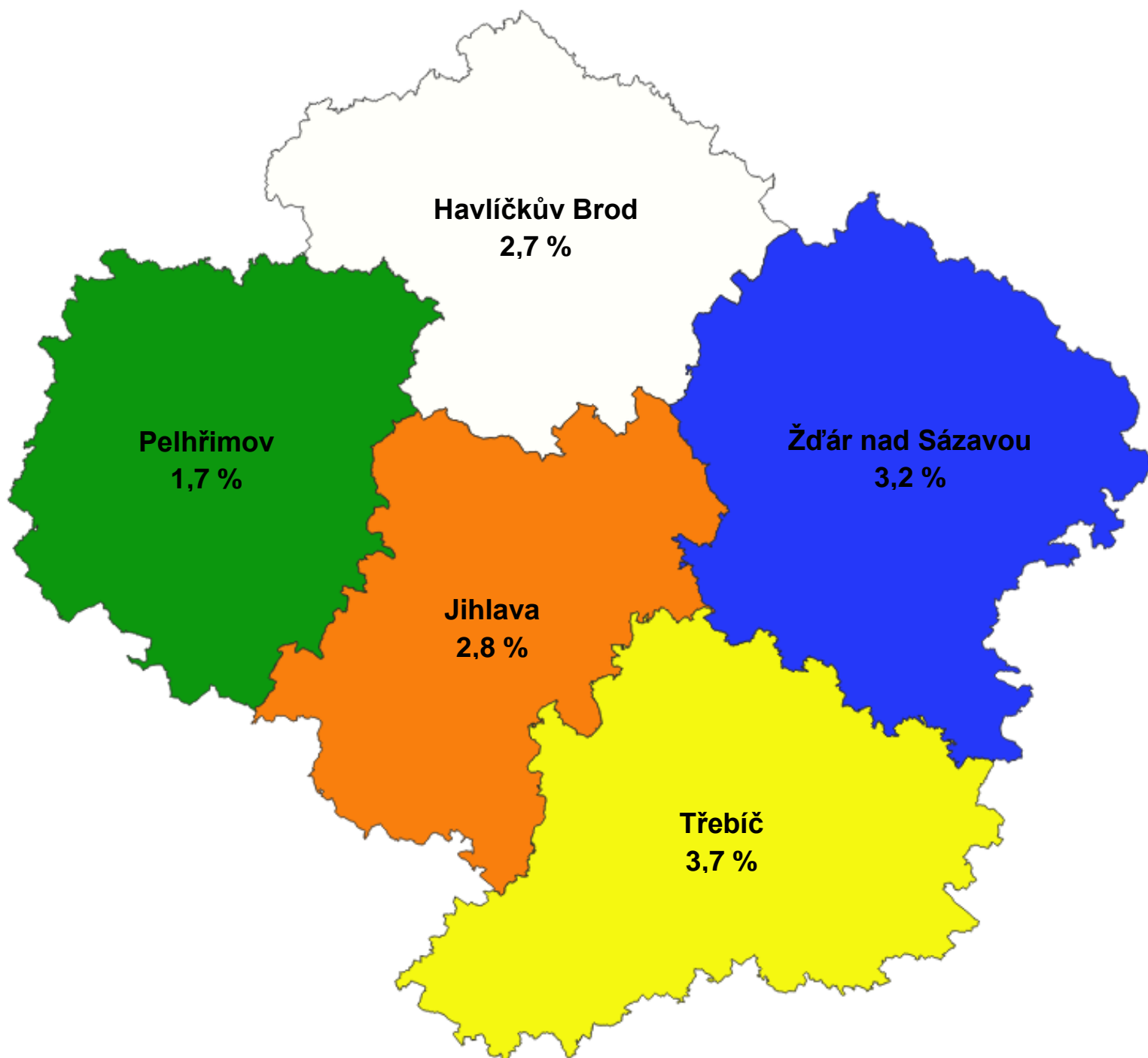
ukazatel (celkový počet)	stav k		celkem od počátku roku do	
	31. 05. 2020	31. 05. 2021	31. 05. 2020	31. 05. 2021
osoby podpořené v rámci APZ				
veřejně prospěšné práce (VPP)	124	180	78	153
veřejně prospěšné práce (VPP) - ESF1)	182	118	159	76
společensky účelná prac. místa (SÚPM)	2	12	0	10
společensky účelná prac. místa (SÚPM)-ESF1)	103	157	51	81
SÚPM - samostatně výděleč. činnost (SVČ)	10	13	3	3
SÚPM - samostatně výděleč. činnost (SVČ)-ESF1)	0	0	0	0
zřízení pracovního místa pro OZP (bez SVČ)	16	1	1	0
zřízení pracovního místa pro OZP – SVČ	1	1	0	0
vytvořená pracovní místa (NIP)	0	4	0	4
ostatní nástroje APZ	30	32	34	36
uchazeči a zájemci zařazení do rekvalifikací				
uchazeči a zájemci zařazení do rekvalifikací - ESF ¹⁾	31	1	83	3
uchazeči a zájemci, kteří zahájili zvolenou rekvalifikaci	0	0	0	0
uchazeči a zájemci, kteří zahájili zvolenou rekvalifikaci - ESF ¹⁾	26	61	118	201
osoby podpořené v rámci APZ celkem	525	581	529	568

1) financováno převážně z Evropského sociálního fondu

Podrobnější statistické údaje o nástrojích APZ naleznete na stránkách Integrovaného portálu MPSV, v měsíčních statistikách nezaměstnanosti

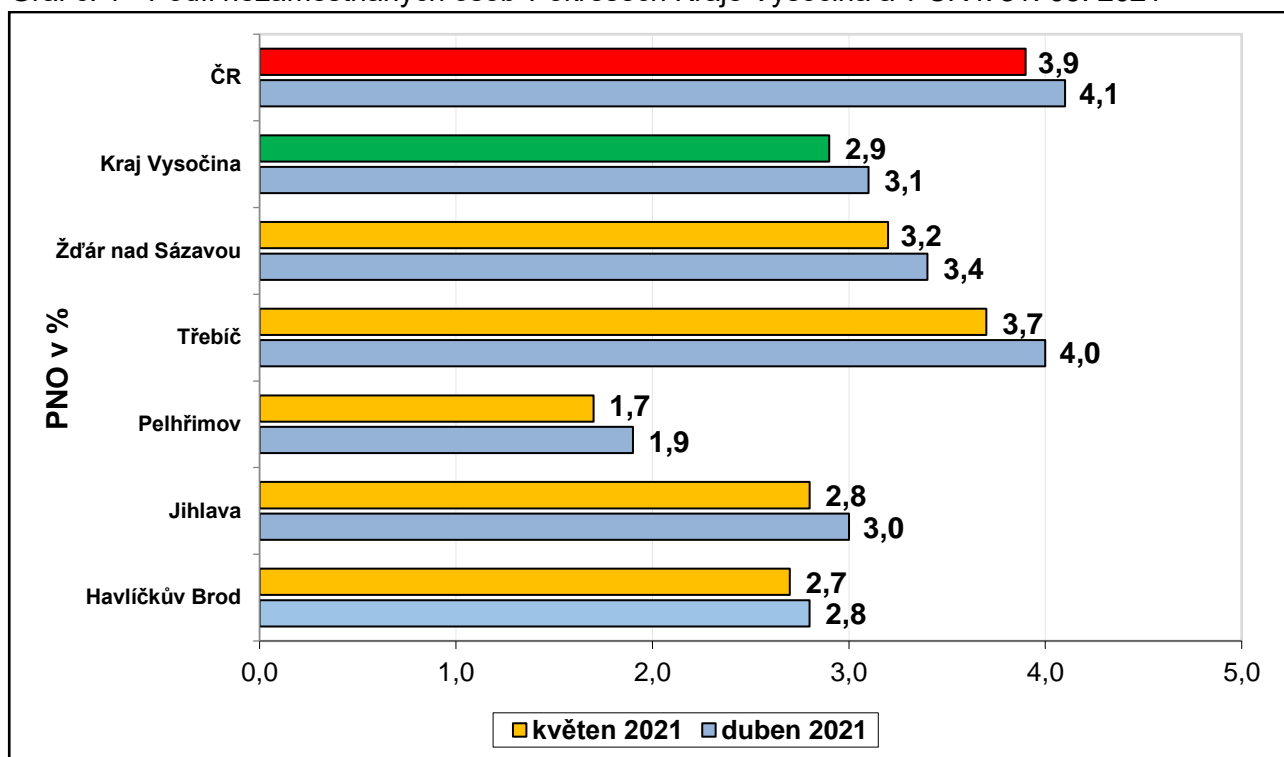
<https://www.mpsv.cz/web/cz/mesicni>

3. **MAPA** – „Podíl nezaměstnaných v okresech Kraje Vysočina (mapa kraje).“

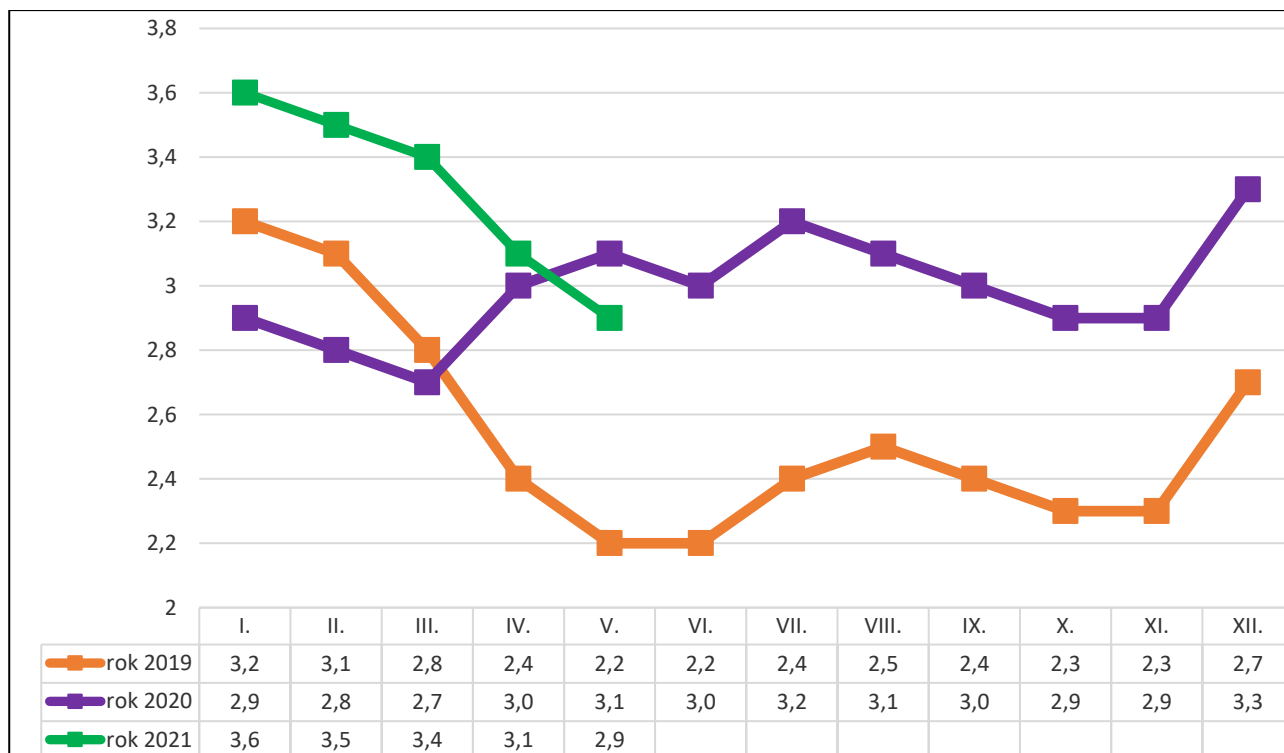


4. GRAFY

Graf č. 1 - Podíl nezaměstnaných osob v okresech Kraje Vysočina a v ČR k 31. 05. 2021

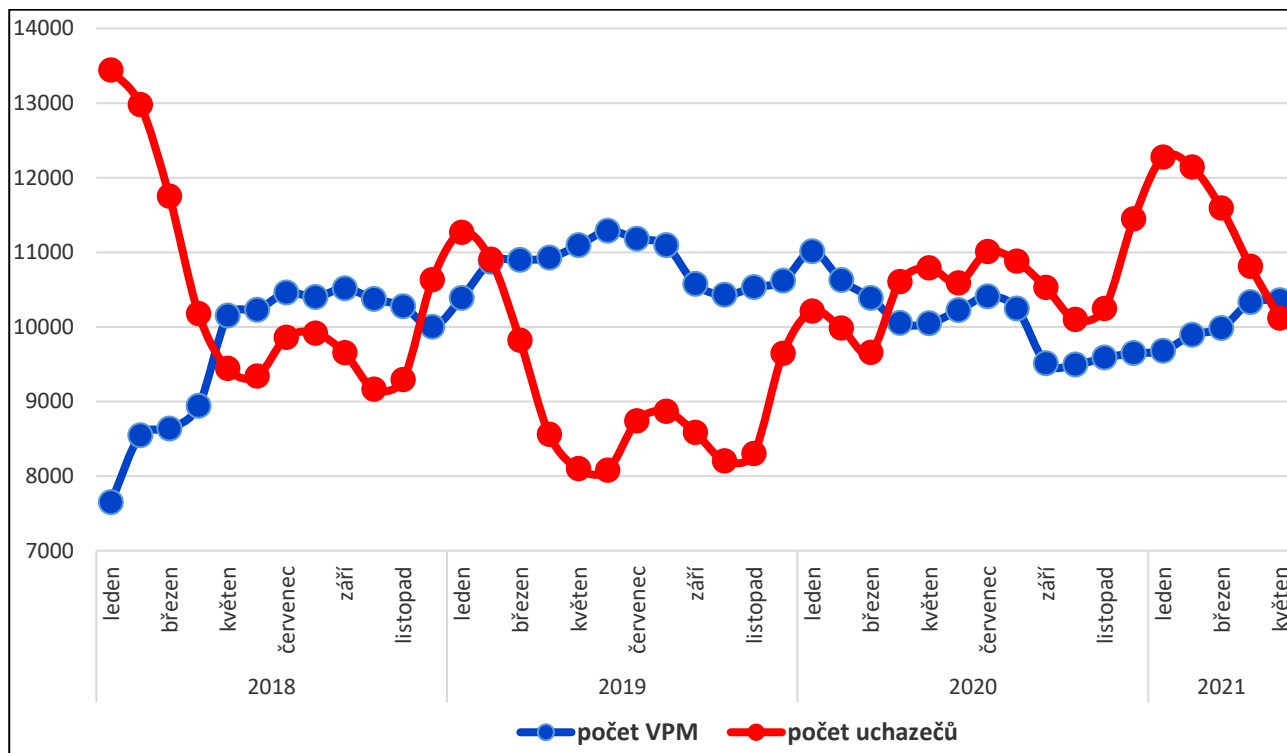


Graf č. 2 - Vývoj podílu nezaměstnaných v Kraji Vysočina v letech 2019 – 2021 v %

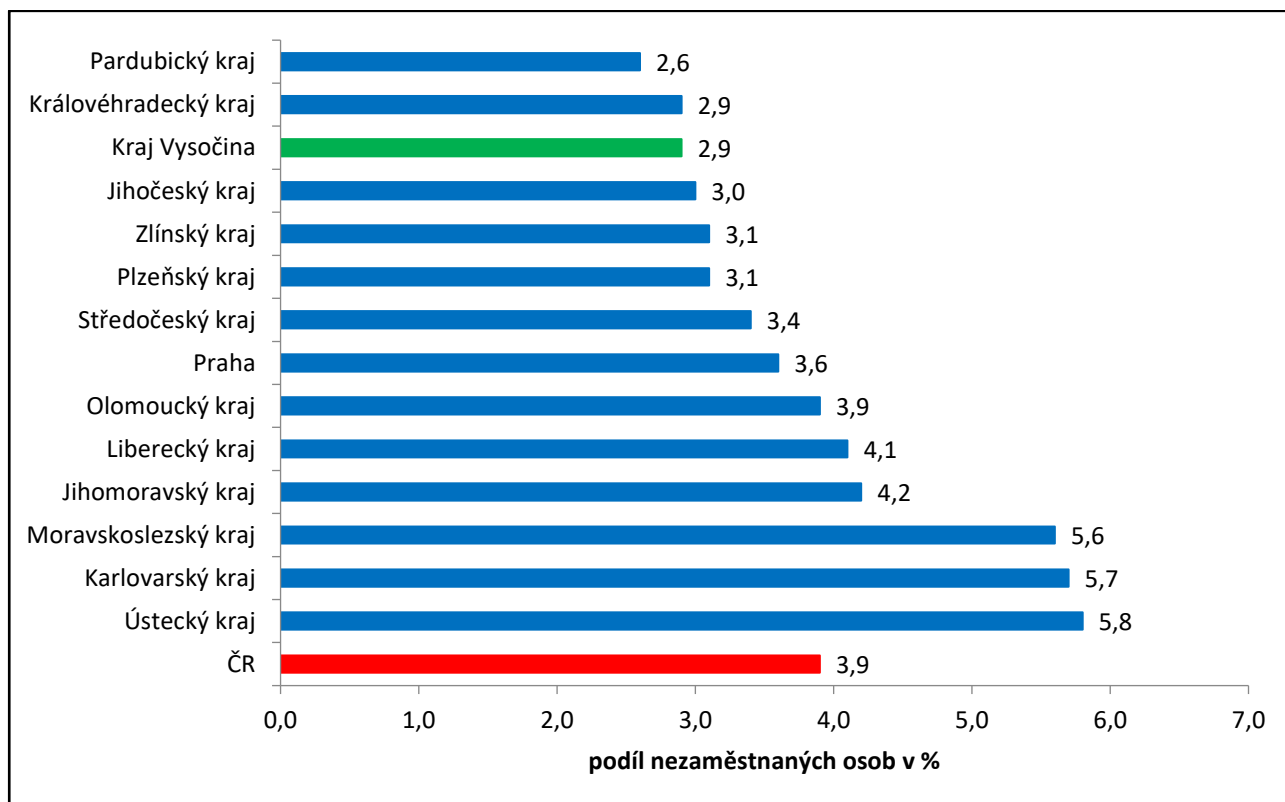




Graf č. 3 - Vývoj počtu uchazečů a volných míst v Kraji Vysočina v letech 2018 – 2021



Graf č. 4 - Podíl nezaměstnaných osob v jednotlivých krajích ČR k 31. 05. 2021 v %



**5. Tabulka seříděných okresů k 31. 05. 2021 (z celorepublikové statistiky)**

	PNO v %		meziměs. přírůst./ úbytek nezam. v %		počet uchazečů na 1 VPM
1 Karviná	9,2	Beroun	0,3	Karviná	9,8
2 Most	7,6	Most	0,0	Sokolov	5,2
3 Ostrava-město	6,9	Rokycany	-0,7	Most	5,1
4 Sokolov	6,5	Domažlice	-0,9	Ústí nad Labem	5,0
5 Chomutov	6,5	Karviná	-0,9	Bruntál	4,2
6 Ústí nad Labem	6,4	Ústí nad Labem	-1,0	Děčín	3,3
7 Karlovy Vary	6,1	Liberec	-1,0	Jeseník	3,1
8 Bruntál	6,0	Kladno	-1,1	Ostrava-město	2,9
9 Děčín	5,8	Praha	-1,6	Znojmo	2,9
10 Louny	5,8	Mladá Boleslav	-1,7	Hodonín	2,7
11 Jeseník	5,2	Ostrava-město	-1,9	Přerov	2,6
12 Znojmo	5,2	Brno-město	-2,0	Karlovy Vary	2,4
13 Hodonín	5,1	Jablonec nad Nisou	-2,1	Opava	2,4
14 Brno-město	5,1	Louny	-2,3	Frydek-Místek	2,3
15 Kladno	5,0	Přerov	-2,4	Blansko	2,2
16 Teplice	4,9	Chomutov	-2,8	Jablonec nad Nisou	2,2
17 Mělník	4,8	České Budějovice	-2,8	Louny	2,2
18 Přerov	4,8	Sokolov	-3,0	Šumperk	2,1
19 Český Krumlov	4,8	Tábor	-3,1	Žďár nad Sázavou	1,9
20 Liberec	4,6	Mělník	-3,2	Litoměřice	1,9
21 Příbram	4,4	Blansko	-3,6	Třebíč	1,9
22 Nymburk	4,4	Hradec Králové	-3,8	Trutnov	1,8
23 Cheb	4,4	Praha-východ	-3,8	Teplice	1,7
24 Jablonec nad Nisou	4,3	Zlín	-3,9	Kroměříž	1,6
25 Kolín	4,2	Nymburk	-3,9	Olomouc	1,5
26 Šumperk	4,0	Havlíčkův Brod	-3,9	Kladno	1,5
27 Semily	4,0	Plzeň-jih	-4,1	Česká Lípa	1,5
28 Vsetín	4,0	Karlovy Vary	-4,1	Nový Jičín	1,4
29 Třebíč	3,7	Rychnov nad Kněžnou	-4,1	Havlíčkův Brod	1,4
30 Tábor	3,7	Ústí nad Orlicí	-4,1	Rakovník	1,3
31 Litoměřice	3,7	Děčín	-4,3	Semily	1,3
32 Domažlice	3,6	Tachov	-4,4	Cheb	1,3
33 Náchod	3,6	Teplice	-4,5	Prostějov	1,2
34 Beroun	3,6	Brno-venkov	-4,5	Břeclav	1,2
35 Praha	3,6	Kolín	-4,6	Vsetín	1,1
36 Olomouc	3,6	Plzeň-město	-4,6	Strakonice	1,1
37 Trutnov	3,5	Litoměřice	-4,8	Náchod	1,0
38 Břeclav	3,4	Vsetín	-4,9	Liberec	1,0
39 Nový Jičín	3,4	Český Krumlov	-5,0	Brno-venkov	1,0
40 Tachov	3,4	Opava	-5,2	Uherské Hradiště	0,9
41 Rakovník	3,3	Pardubice	-5,2	Vyškov	0,9
42 Frydek-Místek	3,3	Česká Lípa	-5,2	Jindřichův Hradec	0,9
43 Rokycany	3,3	Plzeň-sever	-5,2	Zlín	0,8
44 Plzeň-sever	3,3	Písek	-5,2	Brno-město	0,8
45 Česká Lípa	3,2	Náchod	-5,3	Nymburk	0,8
46 Kutná Hora	3,2	Nový Jičín	-5,4	Příbram	0,8
47 Plzeň-město	3,2	Frydek-Místek	-5,5	Chomutov	0,8
48 Žďár nad Sázavou	3,2	Cheb	-5,5	Plzeň-sever	0,8
49 Blansko	3,1	Vyškov	-5,5	České Budějovice	0,8
50 Hradec Králové	3,1	Hodonín	-5,7	Kolín	0,7
51 Brno-venkov	3,1	Jihlava	-5,7	Hradec Králové	0,7
52 České Budějovice	3,0	Uherské Hradiště	-5,7	Chrudim	0,7
53 Opava	3,0	Semily	-6,0	Tábor	0,7
54 Kroměříž	2,9	Rakovník	-6,0	Kutná Hora	0,7
55 Jihlava	2,8	Příbram	-6,1	Rokycany	0,7
56 Zlín	2,8	Trutnov	-6,1	Jihlava	0,7
57 Chrudim	2,8	Bruntál	-6,5	Mělník	0,7
58 Havlíčkův Brod	2,7	Třebíč	-6,5	Ústí nad Orlicí	0,6
59 Prostějov	2,7	Kroměříž	-6,6	Jičín	0,6
60 Praha-západ	2,7	Praha-západ	-6,7	Písek	0,6
61 Klatovy	2,7	Olomouc	-7,1	Praha-západ	0,6
62 Uherské Hradiště	2,6	Šumperk	-7,3	Benešov	0,6
63 Strakonice	2,6	Klatovy	-7,7	Klatovy	0,6
64 Vyškov	2,6	Pelhřimov	-7,9	Svitavy	0,5
65 Pardubice	2,5	Jičín	-7,9	Beroun	0,5
66 Písek	2,5	Žďár nad Sázavou	-8,0	Domažlice	0,5
67 Ústí nad Orlicí	2,5	Kutná Hora	-8,1	Český Krumlov	0,5
68 Plzeň-jih	2,5	Benešov	-8,7	Plzeň-město	0,5
69 Svitavy	2,4	Prostějov	-9,2	Prachatice	0,5
70 Prachatice	2,4	Strakonice	-9,6	Rychnov nad Kněžnou	0,4
71 Jindřichův Hradec	2,3	Chrudim	-9,7	Praha	0,4
72 Benešov	2,2	Břeclav	-9,8	Pardubice	0,3
73 Jičín	2,1	Znojmo	-11,2	Pelhřimov	0,3
74 Mladá Boleslav	2,0	Svitavy	-11,2	Plzeň-jih	0,3
75 Praha-východ	2,0	Prachatice	-11,9	Mladá Boleslav	0,2
76 Rychnov nad Kněžnou	1,8	Jindřichův Hradec	-13,1	Tachov	0,2
77 Pelhřimov	1,7	Jeseník	-15,0	Praha-východ	0,1
Celkem ČR	3,9	Celkem ČR	-4,0	Celkem ČR	0,8