



Úřad práce ČR

Krajská pobočka Úřadu práce ČR v Jihlavě

Měsíční statistická zpráva srpen 2021

Zprávu předkládá:

Mgr. Veronika Střechová

vedoucí oddělení zaměstnanosti krajské pobočky ÚP ČR

<https://www.uradprace.cz/web/cz/statistiky-vyk>

Jihlava 2021



Informace o nezaměstnanosti v Kraji Vysočina k 31. 08. 2021

V srpnu vzrostl celkový počet uchazečů o zaměstnání na 9 952, počet hlášených volných pracovních míst vzrostl na 11 730 a podíl nezaměstnaných osob stagnoval na 2,9 %.

K 31. 08. 2021 evidoval Úřad práce ČR (ÚP ČR), Krajská pobočka v Jihlavě celkem 9 952 uchazečů o zaměstnání. Jejich počet byl o 50 vyšší než na konci předchozího měsíce, ve srovnání se stejným obdobím minulého roku je nižší o 927 osob. Z tohoto počtu bylo 9 246 dosažitelných uchazečů o zaměstnání ve věku 15 – 64 let. Bylo to o 55 osob více než na konci předchozího měsíce. Ve srovnání se stejným obdobím minulého roku byl jejich počet nižší o 899 osob.

V průběhu měsíce bylo nově zaevidováno 1 349 osob. Ve srovnání s minulým měsícem to bylo méně o 157 osob a v porovnání se stejným obdobím předchozího roku méně o 139 osob.

Z evidence během měsíce odešlo celkem 1 299 uchazečů (ukončená evidence, vyřazení uchazeči). Bylo to o 86 osob více než v předchozím měsíci a o 316 osob méně než ve stejném měsíci minulého roku. Do zaměstnání z nich ve sledovaném měsíci nastoupilo 929, tj. o 73 více než v předchozím měsíci a o 309 méně než ve stejném měsíci minulého roku, 199 uchazečů o zaměstnání bylo umístěno prostřednictvím úřadu práce, tj. o 22 méně než v předchozím měsíci a o 74 méně než ve stejném období minulého roku, 370 uchazečů bylo vyřazeno bez umístění.

Pokles nezaměstnanosti evidoval v srpnu pouze okres Jihlava (pokles o -0,1 %). V ostatních okresech, tedy na Havlíčkovsku, Pelhřimovsku, Třebíčsku a v okrese Žďár nad Sázavou se výše nezaměstnanosti nezměnila.

Ke konci měsíce bylo evidováno na ÚP ČR, Krajské pobočce v Jihlavě 5 643 žen. Jejich podíl na celkovém počtu uchazečů činil 56,7 %. V evidenci bylo také 1 800 osob se zdravotním postižením, což představovalo 18,1 % z celkového počtu nezaměstnaných.

Ke konci tohoto měsíce bylo evidováno 506 absolventů škol všech stupňů vzdělání a mladistvých, jejich počet ve srovnání s předchozím měsícem vzrostl o 88 osob; ve srovnání se srpnem 2020 je na Krajské pobočce úřadu práce v Jihlavě evidováno o 18 absolventů škol méně. Na celkové nezaměstnanosti se podíleli 5,1 %.

Podporu v nezaměstnanosti pobíralo 3 768 uchazečů o zaměstnání, tj. 37,9 % všech uchazečů vedených v evidenci.

Podíl nezaměstnaných osob, tj. počet dosažitelných uchazečů o zaměstnání ve věku 15 - 64 let k obyvatelstvu stejného věku, se k 31. 08. 2021 nezměnil a stagnoval na hodnotě 2,9 %.



Podíl nezaměstnaných stejný nebo vyšší než republikový průměr nevykázal žádný okres, nejvyšší byl v okrese Třebíč (3,5 %). Nejnižší podíl nezaměstnaných byl zaznamenán v okrese Pelhřimov (1,7 %).

Podíl nezaměstnaných žen vzrostl na 3,4 %, podíl nezaměstnaných mužů stagnoval na 2,4 %.

Kraj evidoval k 31. 08. 2021 celkem 11 730 volných pracovních míst. Jejich počet byl o 148 vyšší než v předchozím měsíci a o 1 485 vyšší než ve stejném měsíci minulého roku. Na jedno volné pracovní místo připadalo v průměru 0,8 uchazeče, v okresech nejvíce v Třebíči (1,7) a Žďáru nad Sázavou (1,6). Z celkového počtu nahlášených volných míst bylo 697 vhodných pro osoby se zdravotním postižením (OZP), na jedno volné pracovní místo připadaly 2,6 OZP. Volných pracovních míst pro absolventy a mladistvé bylo registrováno 3 733, na jedno volné místo připadala 0,1 uchazeče této kategorie. Z celkového počtu 11 730 volných pracovních míst bylo 4 151 míst bez příznaku „pro cizince“. Na dalších 7 579 pozic pak mohli zaměstnavatelé přijímat také pracovníky ze zahraničí.

V rámci aktivní politiky zaměstnanosti (APZ) bylo od počátku roku 2021 prostřednictvím příspěvků APZ podpořeno 933 osob, z toho bylo zařazeno 313 osob do rekvalifikačních kurzů.

V měsíci srpnu 2021 byl i nadále využíván v rámci APZ nejvíce nástroj veřejně prospěšné práce, kdy uchazeči o zaměstnání byli nejvíce umisťováni na pracovní místa v profesi uklízeč veřejného prostranství, ostatní uklízeči a pomocníci a pomocní pracovníci údržby budov a souvisejících prostor. Přetrvával zájem i o SÚPM vyhrazená, v jejichž rámci byli uchazeči o zaměstnání umístěni např. na pozici všeobecní administrativní pracovníci, asistenti prodeje a prodavači.

Informace o vývoji nezaměstnanosti v ČR v elektronické formě jsou zveřejněny na internetové adrese <https://www.mpsv.cz/web/cz/statistiky>.



1. Základní charakteristika vývoje nezaměstnanosti a volných pracovních míst v Kraji Vysočina

Tabulka č. 1 - Vývoj nezaměstnanosti

ukazatel (celkový počet)		stav k		
		31. 08. 2020	31. 07. 2021	31. 08. 2021
evidovaní uchazeči o zaměstnání		10 879	9 902	9 952
- z toho	ženy	5 804	5 538	5 643
	absolventi a mladiství	524	418	506
	uchazeči se zdravotním postižením	1 683	1 801	1 800
uchazeči s nárokem na P VN		4 479	3 674	3 768
podíl nezaměstnaných osob v %		3,1 %	2,9 %	2,9 %
volná pracovní místa		10 245	11 582	11 730
počet uchazečů na 1 volné pracovní místo		1,1	0,9	0,8

Tabulka č. 2 - Tok nezaměstnanosti

ukazatel	počet uchazečů ve sledovaném měsíci		
	srpen 2020	červenec 2021	srpen 2021
nově evidovaní uchazeči o zaměstnání	1 488	1 506	1 349
uchazeči s ukončenou evidencí a vyřazení	1 615	1 213	1 299
- z toho umístění celkem	1 238	856	929
- z toho umístění úřadem práce	273	221	199

Tabulka č. 3 – Nezaměstnanost v okresech k 31. 08. 2021

okres	počet nezaměstnaných		volná pracovní místa	počet uchazečů na 1 VPM	podíl nezaměstnaných osob [%]
	celkem	z toho ženy			
Havlíčkův Brod	1 752	1 052	1 777	1,0	2,7
Jihlava	2 126	1 228	3 982	0,5	2,7
Pelhřimov	803	475	2 802	0,3	1,7
Třebíč	2 678	1 481	1 596	1,7	3,5
Žďár nad Sázavou	2 593	1 407	1 573	1,6	3,2
Kraj Vysočina	9 952	5 643	11 730	0,8	2,9
Česká republika	267 889	143 875	363 114	0,7	3,6



2. Vybrané nástroje aktivní politiky zaměstnanosti v Kraji Vysočina

Tabulka č. 4 – Osoby podpořené v rámci APZ a rekvalifikace uchazečů a zájemců o zaměstnání

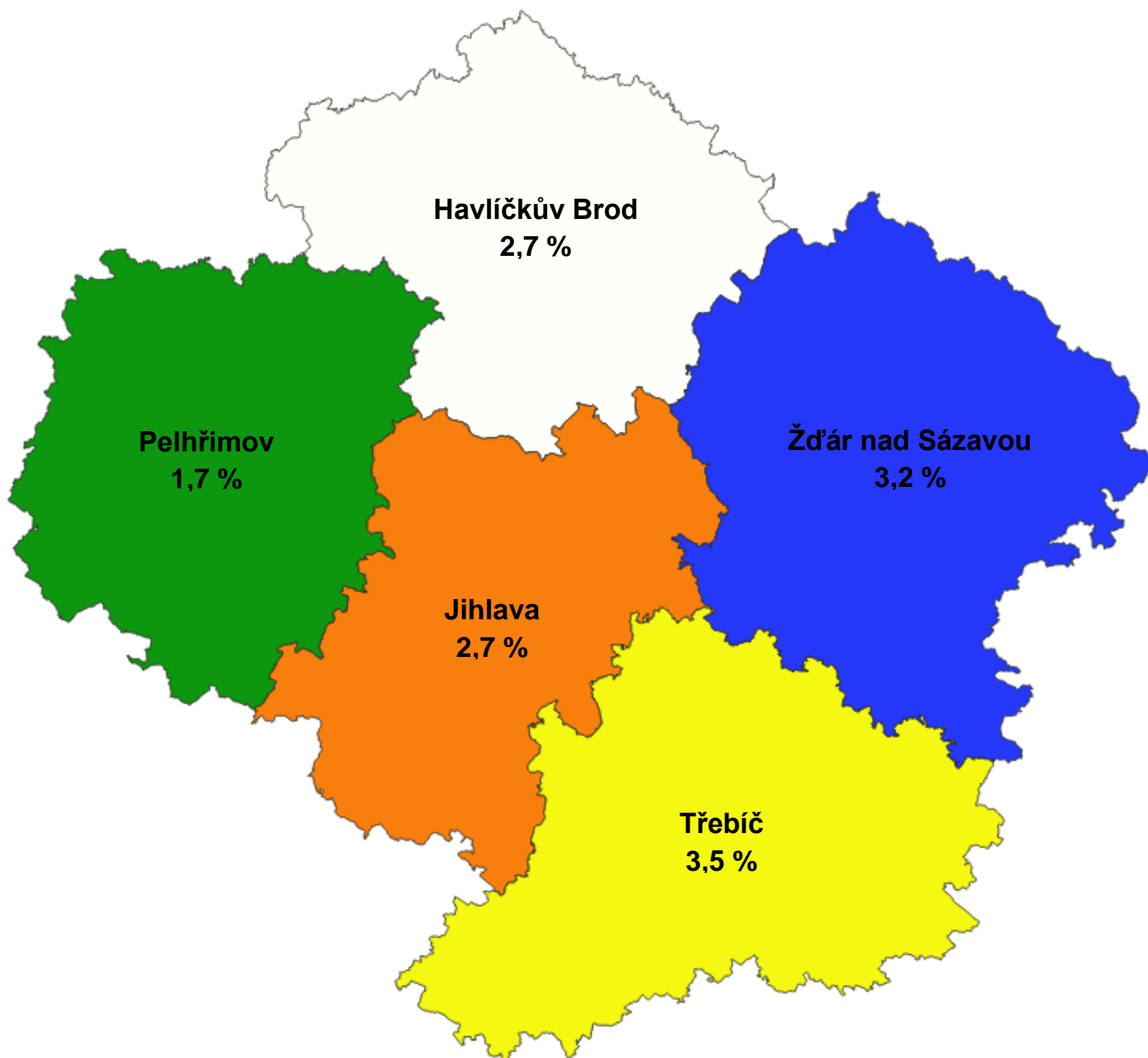
ukazatel (celkový počet)	stav k		celkem od počátku roku do	
	31. 08. 2020	31. 08. 2021	31. 08. 2020	31. 08. 2021
osoby podpořené v rámci APZ				
veřejně prospěšné práce (VPP)	156	253	141	264
veřejně prospěšné práce (VPP) - ESF1)	195	120	190	98
společensky účelná prac. místa (SÚPM)	3	47	2	47
společensky účelná prac. místa (SÚPM)-ESF1)	104	185	77	132
SÚPM - samostatně výděleč. činnost (SVČ)	11	25	5	16
SÚPM - samostatně výděleč. činnost (SVČ)-ESF1)	0	0	0	0
zřízení pracovního místa pro OZP (bez SVČ)	9	1	1	0
zřízení pracovního místa pro OZP – SVČ	1	1	0	0
vytvořená pracovní místa (NIP)	0	8	0	11
ostatní nástroje APZ	29	37	42	52
osoby podpořené v rámci APZ celkem				
uchazeči a zájemci zařazení do rekvalifikací	0	0	2	1
uchazeči a zájemci zařazení do rekvalifikací - ESF ¹⁾	9	9	136	44
uchazeči a zájemci, kteří zahájili zvolenou rekvalifikaci	0	0	0	0
uchazeči a zájemci, kteří zahájili zvolenou rekvalifikaci - ESF ¹⁾	30	24	183	268
osoby podpořené v rámci APZ celkem	547	710	779	933

1) financováno převážně z Evropského sociálního fondu

Podrobnější statistické údaje o nástrojích APZ naleznete na stránkách Integrovaného portálu MPSV, v měsíčních statistikách nezaměstnanosti

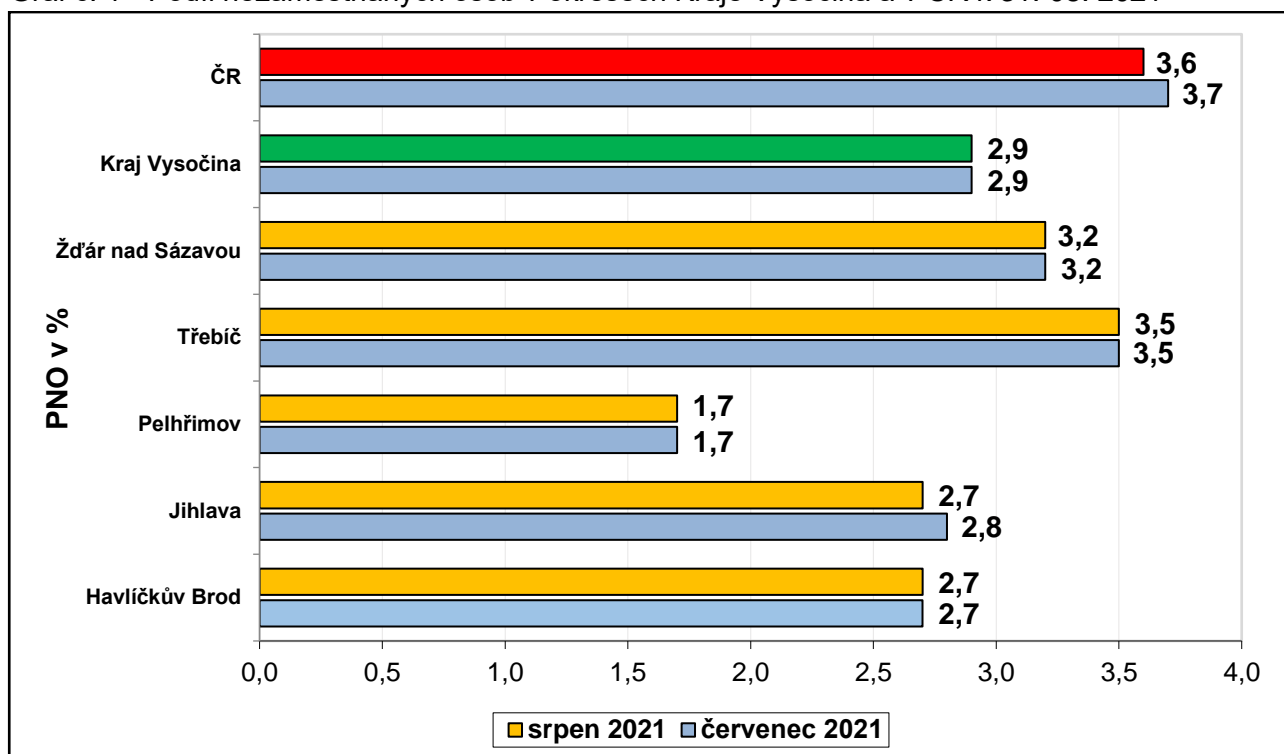
<https://www.mpsv.cz/web/cz/mesicni>

3. **MAPA** – „Podíl nezaměstnaných v okresech Kraje Vysočina (mapa kraje).“

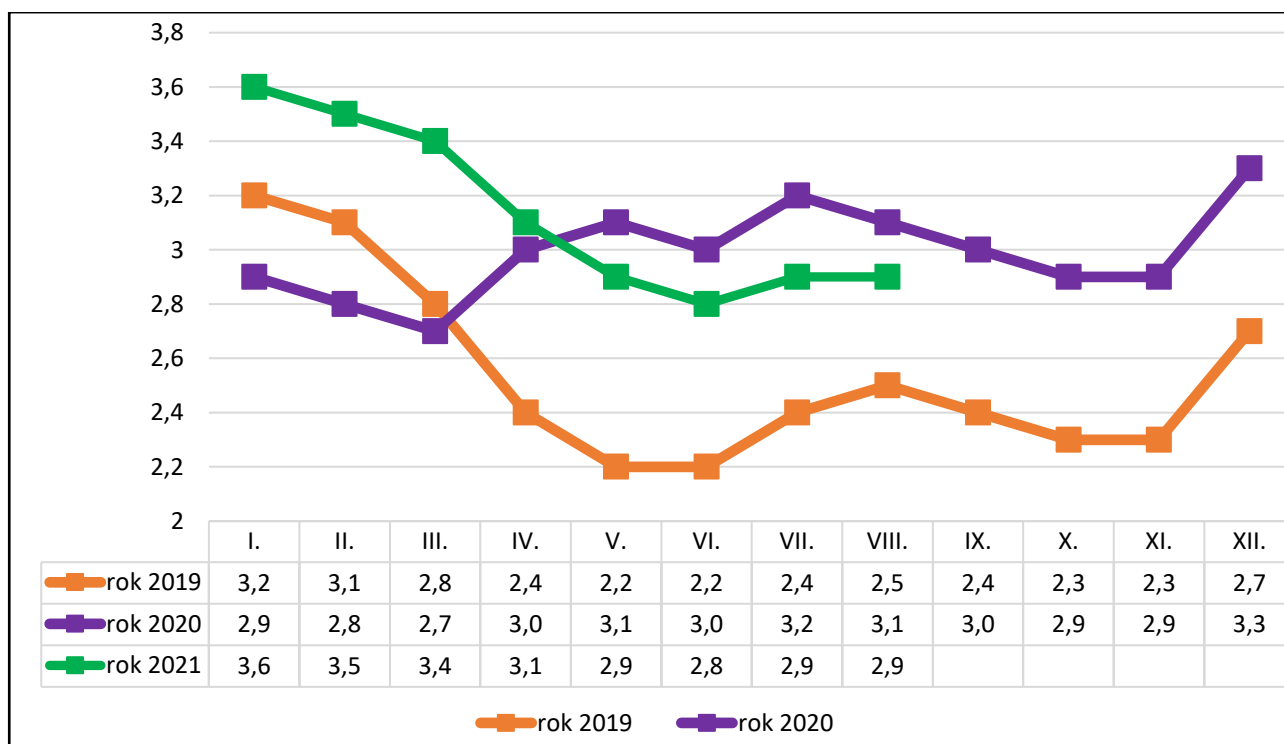


4. GRAFY

Graf č. 1 - Podíl nezaměstnaných osob v okresech Kraje Vysočina a v ČR k 31. 08. 2021

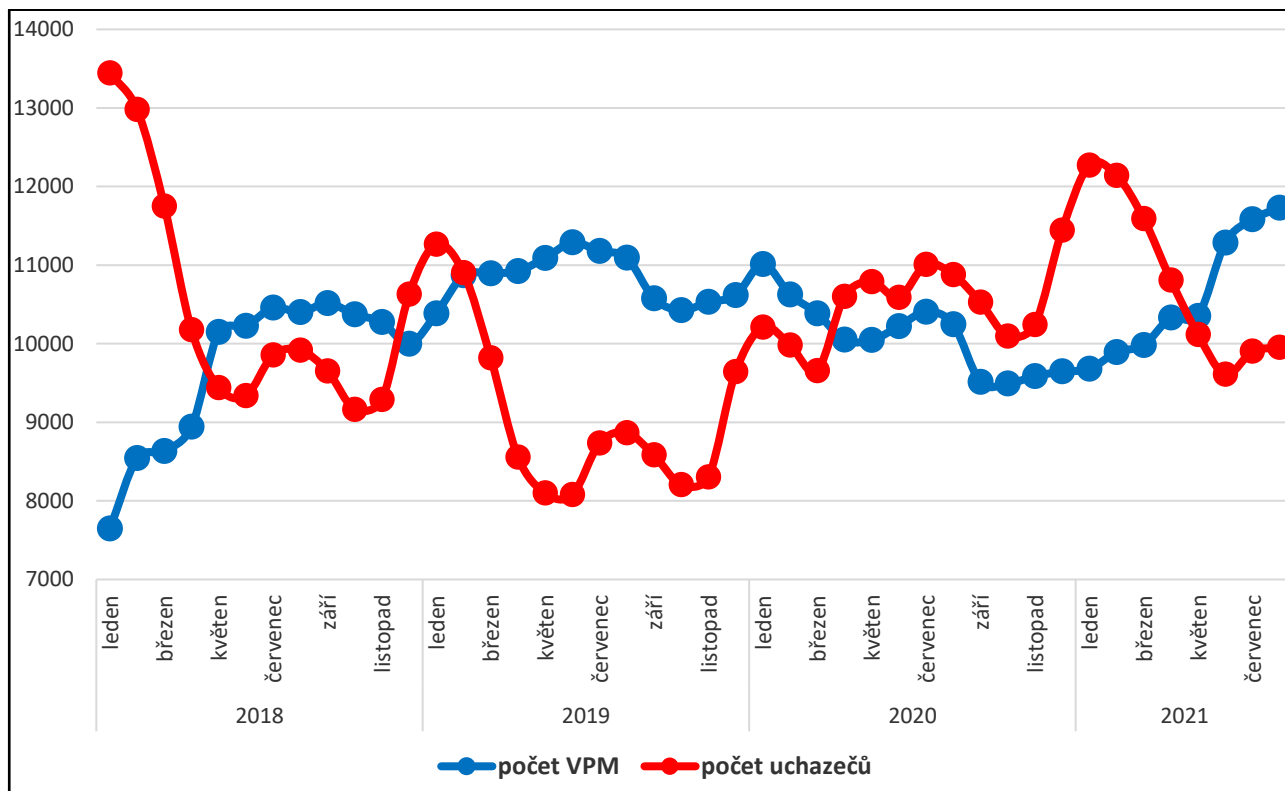


Graf č. 2 - Vývoj podílu nezaměstnaných v Kraji Vysočina v letech 2019 – 2021 v %

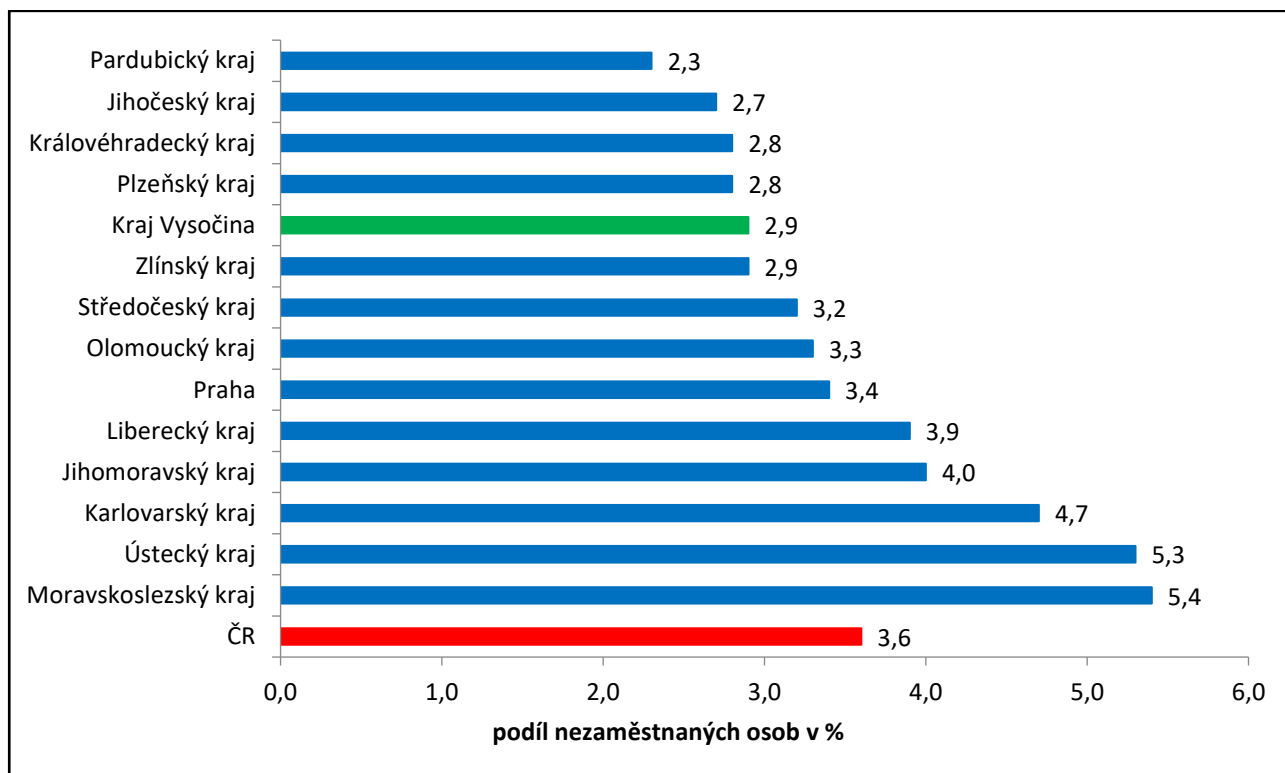




Graf č. 3 - Vývoj počtu uchazečů a volných míst v Kraji Vysočina v letech 2018 – 2021



Graf č. 4 - Podíl nezaměstnaných osob v jednotlivých krajích ČR k 31. 08. 2021 v %





5. Tabulka seříděných okresů k 31. 08. 2021 (z celorepublikové statistiky)

	PNO v %		meziměs. přírůst./ úbytek nezam. v %		počet uchazečů na 1 VPM
1 Karviná	9,0	Pelhřimov	4,5	Karviná	10,4
2 Most	7,1	Jihlava	4,4	Most	4,8
3 Ostrava-město	6,7	Žďár nad Sázavou	2,9	Ústí nad Labem	4,8
4 Ústí nad Labem	6,3	Blansko	2,8	Sokolov	4,8
5 Chomutov	6,1	Havlíčkův Brod	2,6	Bruntál	3,8
6 Sokolov	5,8	Mladá Boleslav	2,1	Děčín	2,9
7 Louny	5,7	Brno-venkov	2,1	Ostrava-město	2,9
8 Bruntál	5,7	Třebíč	2,0	Znojmo	2,6
9 Karlovy Vary	5,3	Vyškov	1,7	Hodonín	2,5
10 Děčín	5,2	Uherské Hradiště	1,7	Přerov	2,5
11 Brno-město	5,0	Liberec	1,7	Jeseník	2,2
12 Hodonín	4,9	Nový Jičín	1,6	Frýdek-Místek	2,2
13 Kladno	4,9	Tachov	1,6	Louny	2,0
14 Znojmo	4,7	Kutná Hora	1,6	Opava	1,9
15 Liberec	4,6	Frýdek-Místek	1,4	Blansko	1,9
16 Teplice	4,6	Opava	1,2	Šumperk	1,9
17 Mělník	4,6	Nymburk	1,2	Karlovy Vary	1,8
18 Přerov	4,5	České Budějovice	0,9	Jablonec nad Nisou	1,8
19 Nymburk	4,3	Náchod	0,9	Litoměřice	1,8
20 Příbram	4,1	Hradec Králové	0,8	Žďár nad Sázavou	1,7
21 Český Krumlov	4,1	Písek	0,7	Třebíč	1,7
22 Kolín	4,1	Brno-město	0,7	Teplice	1,6
23 Jablonec nad Nisou	4,0	Rakovník	0,5	Trutnov	1,5
24 Cheb	3,8	Ostrava-město	0,5	Kroměříž	1,4
25 Semily	3,8	Kladno	0,5	Kladno	1,4
26 Jeseník	3,8	Louny	0,5	Olomouc	1,4
27 Vsetín	3,7	Svitavy	0,4	Nový Jičín	1,3
28 Šumperk	3,6	Zlín	0,4	Česká Lípa	1,3
29 Tábor	3,5	Rychnov nad Kněžnou	0,3	Rakovník	1,2
30 Třebíč	3,5	Břeclav	0,3	Semily	1,2
31 Náchod	3,4	Beroun	0,1	Břeclav	1,1
32 Praha	3,4	Praha	0,0	Vsetín	1,1
33 Beroun	3,4	Karviná	0,0	Náchod	1,0
34 Litoměřice	3,4	Bruntál	0,0	Havlíčkův Brod	1,0
35 Tachov	3,3	Strakonice	-0,1	Chomutov	1,0
36 Domažlice	3,3	Mělník	-0,1	Liberec	0,9
37 Nový Jičín	3,3	Tábor	-0,1	Strakonice	0,9
38 Olomouc	3,2	Benešov	-0,1	Prostějov	0,9
39 Rokycany	3,2	Ústí nad Labem	-0,2	Uherské Hradiště	0,9
40 Rakovník	3,2	Semily	-0,4	Brno-venkov	0,8
41 Trutnov	3,2	Hodonín	-0,5	Cheb	0,8
42 Žďár nad Sázavou	3,2	Plzeň-město	-0,5	Vyškov	0,8
43 Frýdek-Místek	3,1	Kroměříž	-0,6	Kolín	0,8
44 Blansko	3,1	Ústí nad Orlicí	-0,6	Nymburk	0,8
45 Břeclav	3,1	Kolín	-0,7	Brno-město	0,8
46 Brno-venkov	3,1	Příbram	-0,8	České Budějovice	0,7
47 Kutná Hora	3,0	Pardubice	-0,9	Příbram	0,7
48 Hradec Králové	3,0	Teplice	-1,3	Hradec Králové	0,7
49 Plzeň-město	2,9	Vsetín	-1,4	Plzeň-sever	0,7
50 Plzeň-sever	2,9	Rokycany	-1,4	Kutná Hora	0,7
51 Česká Lípa	2,9	Znojmo	-1,4	Zlín	0,6
52 České Budějovice	2,9	Trutnov	-1,5	Mělník	0,6
53 Opava	2,8	Jablonec nad Nisou	-1,8	Rokycany	0,6
54 Kroměříž	2,8	Chrudim	-1,8	Tábor	0,6
55 Jihlava	2,8	Olomouc	-1,9	Jindřichův Hradec	0,6
56 Havlíčkův Brod	2,7	Plzeň-jih	-1,9	Ústí nad Orlicí	0,6
57 Zlín	2,7	Domažlice	-2,0	Písek	0,6
58 Uherské Hradiště	2,5	Šumperk	-2,2	Domažlice	0,6
59 Chrudim	2,5	Most	-2,2	Jičín	0,6
60 Strakonice	2,5	Plzeň-sever	-2,3	Jihlava	0,6
61 Vyškov	2,5	Přerov	-2,4	Chrudim	0,5
62 Praha-západ	2,4	Prostějov	-2,4	Praha-západ	0,5
63 Klatovy	2,4	Česká Lípa	-2,4	Benešov	0,5
64 Písek	2,4	Děčín	-2,5	Beroun	0,5
65 Ústí nad Orlicí	2,3	Klatovy	-2,8	Svitavy	0,5
66 Plzeň-jih	2,3	Chomutov	-2,9	Klatovy	0,4
67 Pardubice	2,3	Litoměřice	-3,0	Plzeň-město	0,4
68 Prostějov	2,3	Český Krumlov	-3,1	Rychnov nad Kněžnou	0,4
69 Svitavy	2,3	Cheb	-3,3	Český Krumlov	0,4
70 Mladá Boleslav	2,0	Praha-západ	-3,4	Prachatice	0,4
71 Prachatice	2,0	Jičín	-3,7	Praha	0,3
72 Benešov	2,0	Praha-východ	-4,0	Pardubice	0,3
73 Jičín	1,8	Sokolov	-4,3	Pelhřimov	0,3
74 Praha-východ	1,8	Prachatice	-4,9	Plzeň-jih	0,2
75 Jindřichův Hradec	1,8	Karlovy Vary	-5,3	Mladá Boleslav	0,2
76 Rychnov nad Kněžnou	1,7	Jindřichův Hradec	-6,3	Tachov	0,1
77 Pelhřimov	1,7	Jeseník	-7,3	Praha-východ	0,1
Celkem ČR	3,7	Celkem ČR	-0,4	Celkem ČR	0,8