



Úřad práce ČR

Krajská pobočka Úřadu práce ČR v Jihlavě

Měsíční statistická zpráva

listopad 2021

Zprávu předkládá:

Mgr. Veronika Střechová

vedoucí oddělení zaměstnanosti krajské pobočky ÚP ČR

<https://www.uradprace.cz/web/cz/statistiky-vyk>

Jihlava 2021



Informace o nezaměstnanosti v Kraji Vysočina k 30. 11. 2021

V listopadu klesl celkový počet uchazečů o zaměstnání na 9 212, počet hlášených volných pracovních míst klesl na 11 069 a podíl nezaměstnaných osob stagnoval na 2,6 %.

K 30. 11. 2021 evidoval Úřad práce ČR (ÚP ČR), Krajská pobočka v Jihlavě celkem 9 212 uchazečů o zaměstnání. Jejich počet byl o 97 nižší než na konci předchozího měsíce, ve srovnání se stejným obdobím minulého roku je nižší o 1 031 osob. Z tohoto počtu bylo 8 372 dosažitelných uchazečů o zaměstnání ve věku 15 – 64 let. Bylo to o 98 osob méně než na konci předchozího měsíce. Ve srovnání se stejným obdobím minulého roku byl jejich počet nižší o 1 124 osob.

V průběhu měsíce bylo nově zaevidováno 1 415 osob. Ve srovnání s minulým měsícem to bylo více o 243 osob a v porovnání se stejným obdobím předchozího roku méně o 162 osob.

Z evidence během měsíce odešlo celkem 1 512 uchazečů (ukončená evidence, vyřazení uchazeči). Bylo to o 160 osob méně než v předchozím měsíci a o 82 osob více než ve stejném měsíci minulého roku. Do zaměstnání z nich ve sledovaném měsíci nastoupilo 1 065, tj. o 167 méně než v předchozím měsíci a o 9 více než ve stejném měsíci minulého roku, 299 uchazečů o zaměstnání bylo umístěno prostřednictvím úřadu práce, tj. o 11 méně než v předchozím měsíci a o 21 méně než ve stejném období minulého roku, 447 uchazečů bylo vyřazeno bez umístění.

Změnu výše nezaměstnanosti registrovaly v listopadu dva okresy našeho kraje. Nárůst, a to o 0,1 %, zaznamenal okres Třebíč, naopak pokles o 0,1 % zaevidoval okres Pelhřimov. V ostatních okresech, tedy na Havlíčkovobrodsku, Jihlavsku a Žďársku se výše nezaměstnanosti proti minulému měsíci nezměnila.

Ke konci měsíce bylo evidováno na ÚP ČR, Krajské pobočce v Jihlavě 5 025 žen. Jejich podíl na celkovém počtu uchazečů činil 54,5 %. V evidenci bylo také 1 714 osob se zdravotním postižením, což představovalo 18,6 % z celkového počtu nezaměstnaných.

Ke konci tohoto měsíce bylo evidováno 603 absolventů škol všech stupňů vzdělání a mladistvých, jejich počet ve srovnání s předchozím měsícem klesl o 95 osob; ve srovnání s listopadem 2020 je na Krajské pobočce úřadu práce v Jihlavě evidováno o 105 absolventů škol méně. Na celkové nezaměstnanosti se podíleli 6,5 %.

Podporu v nezaměstnanosti pobíralo 3 557 uchazečů o zaměstnání, tj. 38,6 % všech uchazečů vedených v evidenci.

Podíl nezaměstnaných osob, tj. počet dosažitelných uchazečů o zaměstnání ve věku 15 - 64 let k obyvatelstvu stejného věku, stagnoval k 30. 11. 2021 na hodnotě 2,6 %.



Podíl nezaměstnaných stejný nebo vyšší než republikový průměr vykázal 1 okres, nejvyšší byl v okrese Třebíč (3,3 %). Nejnižší podíl nezaměstnaných byl zaznamenán v okrese Pelhřimov (1,6 %).

Podíl nezaměstnaných žen stagnoval na 3,0 %, stejně tak podíl nezaměstnaných mužů stagnoval na 2,3 %.

Kraj evidoval k 30. 11. 2021 celkem 11 069 volných pracovních míst. Jejich počet byl o 150 nižší než v předchozím měsíci a o 1 483 vyšší než ve stejném měsíci minulého roku. Na jedno volné pracovní místo připadalo v průměru 0,8 uchazeče, v okresech nejvíce v Třebíči (1,8) a Žďáru nad Sázavou (1,7). Z celkového počtu nahlášených volných míst bylo 658 vhodných pro osoby se zdravotním postižením (OZP), na jedno volné pracovní místo připadaly 2,6 OZP. Volných pracovních míst pro absolventy a mladistvé bylo registrováno 3 491, na jedno volné místo připadala 0,2 uchazeče této kategorie. Z celkového počtu 11 069 volných pracovních míst bylo 3 735 míst bez příznaku „pro cizince“. Na dalších 7 334 pozic pak mohli zaměstnavatelé přijímat také pracovníky ze zahraničí.

V rámci aktivní politiky zaměstnanosti (APZ) bylo od počátku roku 2021 prostřednictvím příspěvků APZ podpořeno 1 426 osob, z toho bylo zařazeno 595 osob do rekvalifikačních kurzů.

I v měsíci listopadu 2021 byl v rámci APZ nejvíce využíván nástroj veřejně prospěšné práce, kdy uchazeči o zaměstnání byli nejvíce umisťováni na pracovní místa v profesi uklízeč veřejného prostranství, ostatní uklízeči a pomocníci a pomocní pracovníci údržby budov a souvisejících prostor (prodlužování již dříve uzavřených dohod až na 12 měsíců). Přetrvával zájem i o SÚPM vyhrazená, v jejichž rámci byli uchazeči o zaměstnání umisťováni na pozice např. všeobecný administrativní pracovník, asistent prodeje a prodavač/ka.

Informace o vývoji nezaměstnanosti v ČR v elektronické formě jsou zveřejněny na internetové adrese <https://www.mpsv.cz/web/cz/statistiky>.



1. Základní charakteristika vývoje nezaměstnanosti a volných pracovních míst v Kraji Vysočina

Tabulka č. 1 - Vývoj nezaměstnanosti

ukazatel (celkový počet)		stav k		
		30. 11. 2020	31. 10. 2021	30. 11. 2021
evidovaní uchazeči o zaměstnání		10 243	9 309	9 212
- z toho	ženy	5 465	5 125	5 025
	absolventi a mladiství	708	698	603
	uchazeči se zdravotním postižením	1 647	1 705	1 714
uchazeči s nárokem na Pvn		4 112	3 399	3 557
podíl nezaměstnaných osob v %		2,9 %	2,6 %	2,6 %
volná pracovní místa		9 586	11 219	11 069
počet uchazečů na 1 volné pracovní místo		1,1	0,8	0,8

Tabulka č. 2 - Tok nezaměstnanosti

ukazatel	počet uchazečů ve sledovaném měsíci		
	listopad 2020	říjen 2021	listopad 2021
nově evidovaní uchazeči o zaměstnání	1 577	1 172	1 415
uchazeči s ukončenou evidencí a vyřazení	1 430	1 672	1 512
- z toho umístění celkem	1 056	1 232	1 065
- z toho umístění úřadem práce	278	310	299

Tabulka č. 3 – Nezaměstnanost v okresech k 30. 11. 2021

okres	počet nezaměstnaných		volná pracovní místa	počet uchazečů na 1 VPM	podíl nezaměstnaných osob [%]
	celkem	z toho ženy			
Havlíčkův Brod	1 624	962	1 696	1,0	2,5
Jihlava	1 917	1 007	3 618	0,5	2,4
Pelhřimov	767	455	2 909	0,3	1,6
Třebíč	2 513	1 365	1 422	1,8	3,3
Žďár nad Sázavou	2 391	1 236	1 424	1,7	2,9
Kraj Vysočina	9 212	5 025	11 069	0,8	2,6
Česká republika	245 549	129 412	344 840	0,7	3,3



2. Vybrané nástroje aktivní politiky zaměstnanosti v Kraji Vysočina

Tabulka č. 4 – Osoby podpořené v rámci APZ a rekvalifikace uchazečů a zájemců o zaměstnání

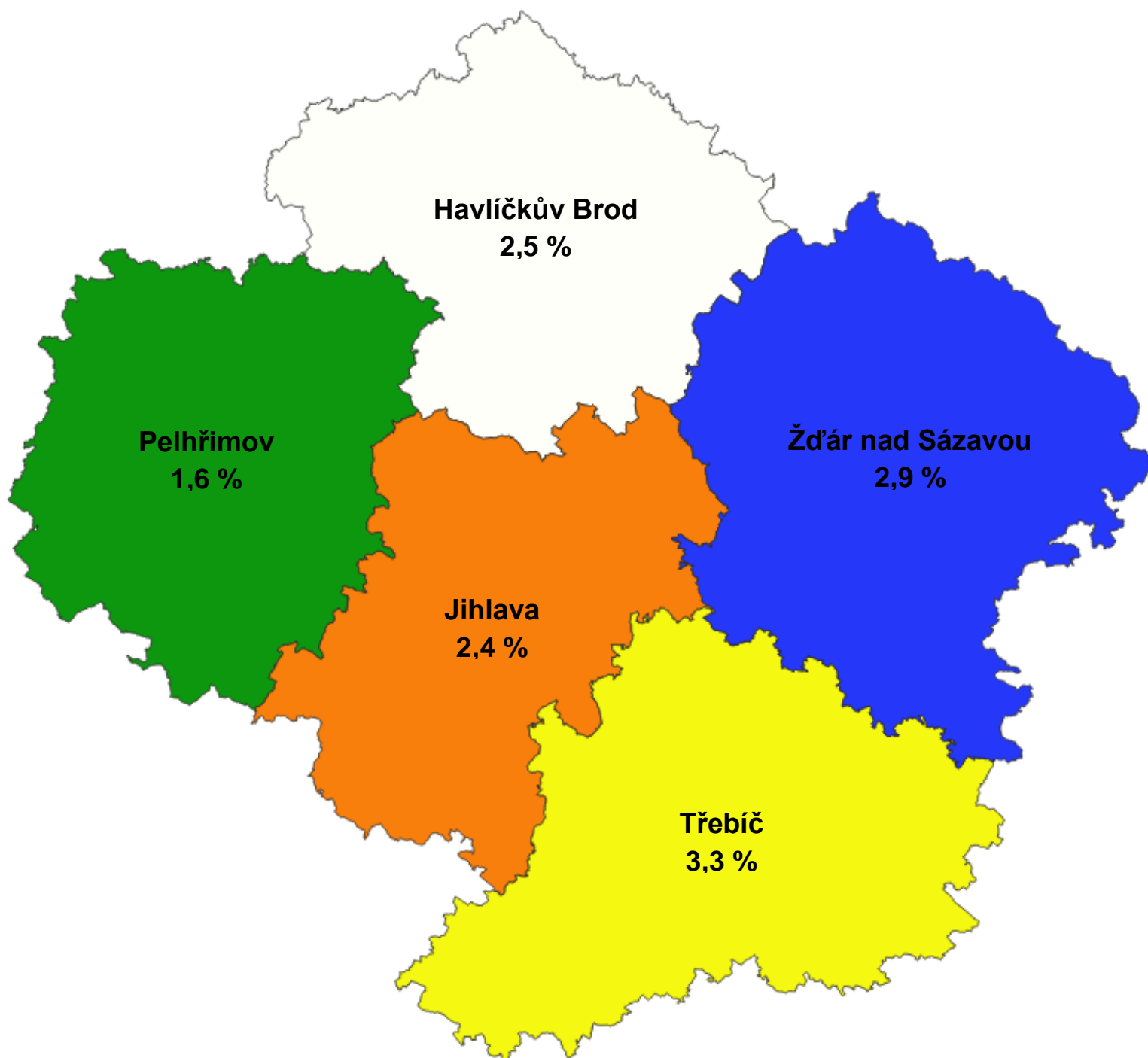
ukazatel (celkový počet)	stav k		celkem od počátku roku do	
	30. 11. 2020	30. 11. 2021	30. 11. 2020	30. 11. 2021
osoby podpořené v rámci APZ				
veřejně prospěšné práce (VPP)	117	229	168	303
veřejně prospěšné práce (VPP) - ESF1)	165	78	227	116
společensky účelná prac. místa (SÚPM)	9	61	9	63
společensky účelná prac. místa (SÚPM)-ESF1)	129	185	130	194
SÚPM - samostatně výděleč. činnost (SVČ)	16	30	13	30
SÚPM - samostatně výděleč. činnost (SVČ)-ESF1)	0	0	0	0
zřízení pracovního místa pro OZP (bez SVČ)	1	1	1	0
zřízení pracovního místa pro OZP – SVČ	1	2	1	1
vytvořená pracovní místa (NIP)	0	34	0	38
ostatní nástroje APZ	35	56	59	86
uchazeči a zájemci zařazení do rekvalifikací				
uchazeči a zájemci zařazení do rekvalifikací - ESF ¹⁾	0	64	253	187
uchazeči a zájemci, kteří zahájili zvolenou rekvalifikaci	0	0	0	0
uchazeči a zájemci, kteří zahájili zvolenou rekvalifikaci - ESF ¹⁾	28	71	278	403
osoby podpořené v rámci APZ celkem	502	811	1 144	1 426

1) financováno převážně z Evropského sociálního fondu

Podrobnější statistické údaje o nástrojích APZ naleznete na stránkách Integrovaného portálu MPSV, v měsíčních statistikách nezaměstnanosti

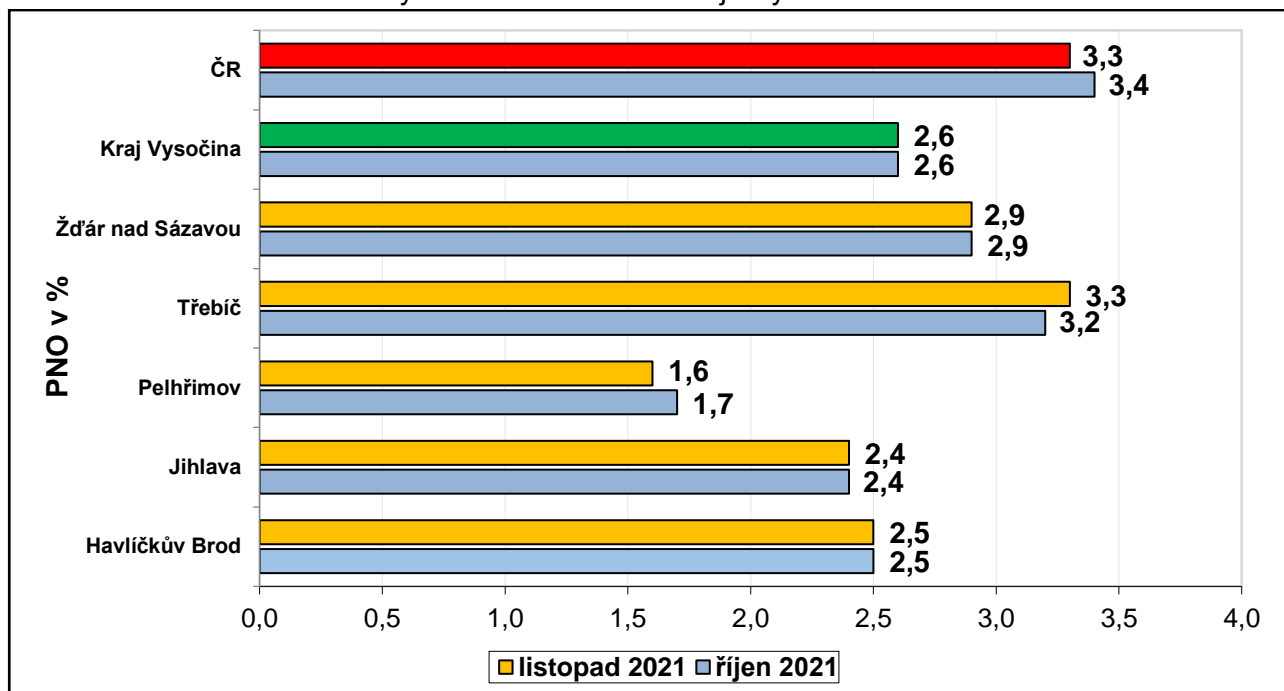
<https://www.mpsv.cz/web/cz/mesicni>

3. **MAPA** – „Podíl nezaměstnaných v okresech Kraje Vysočina (mapa kraje).“

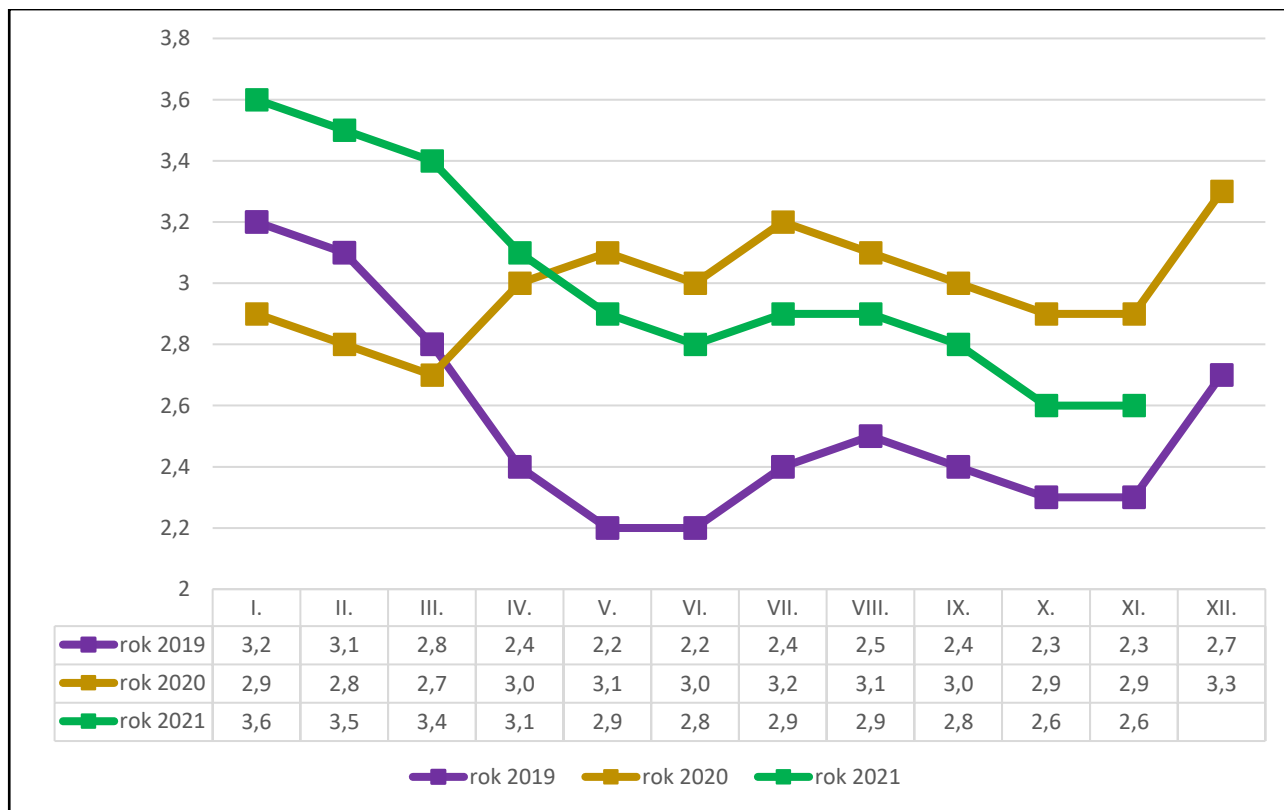


4. GRAFY

Graf č. 1 - Podíl nezaměstnaných osob v okresech Kraje Vysočina a v ČR k 30. 11. 2021

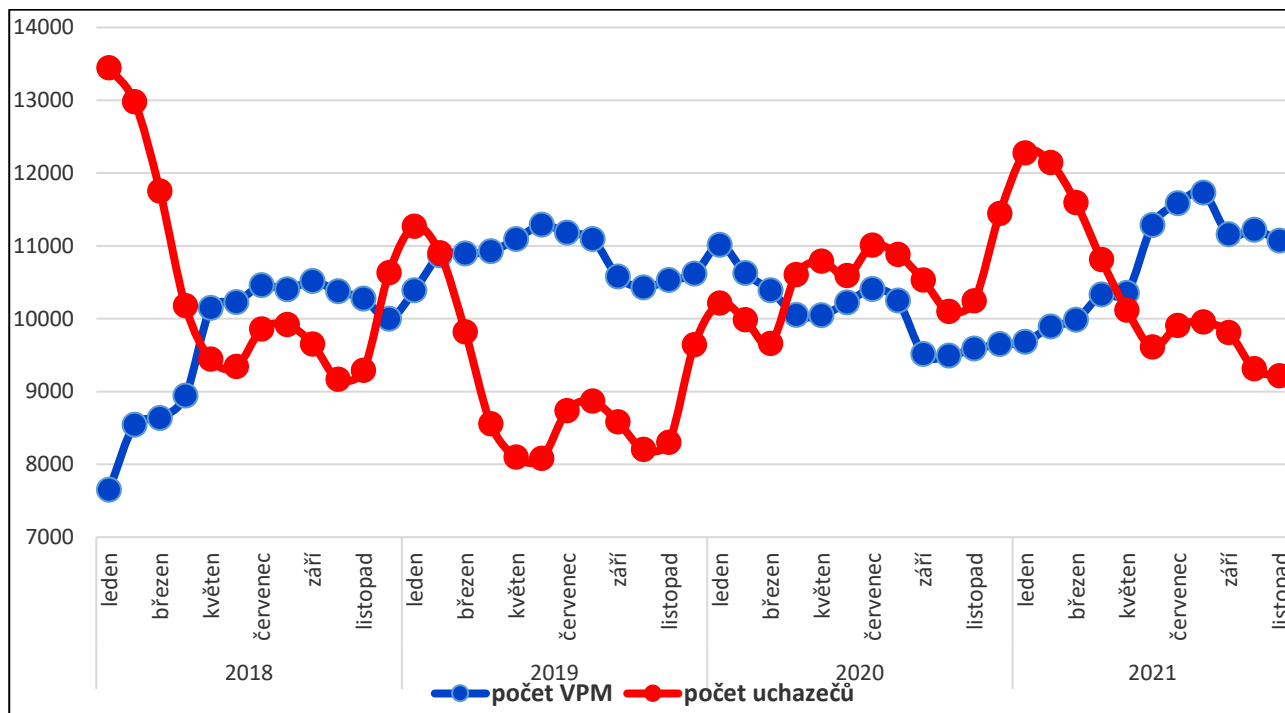


Graf č. 2 - Vývoj podílu nezaměstnaných v Kraji Vysočina v letech 2019 – 2021 v %

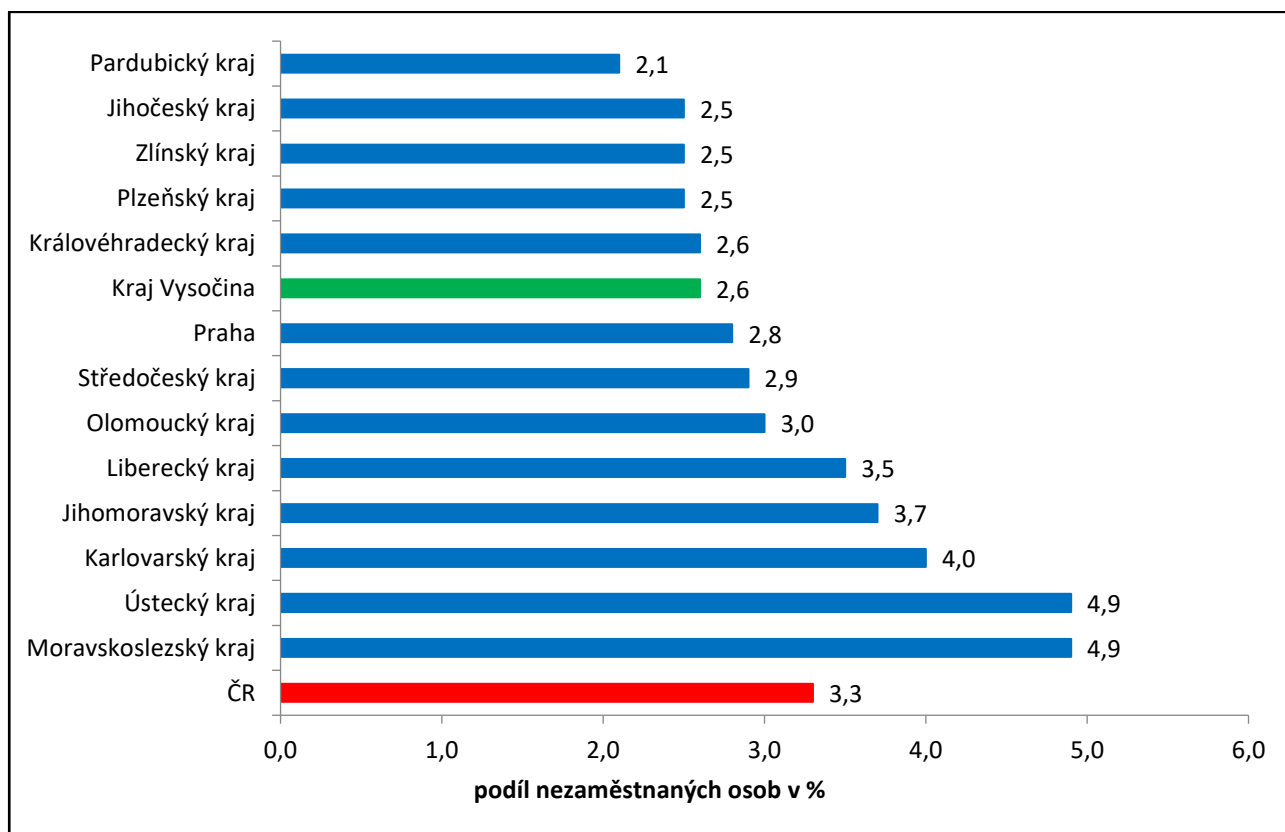




Graf č. 3 - Vývoj počtu uchazečů a volných míst v Kraji Vysočina v letech 2018 – 2021



Graf č. 4 - Podíl nezaměstnaných osob v jednotlivých krajích ČR k 30. 11. 2021 v %



**5. Tabulka setříděných okresů k 30. 11. 2021 (z celorepublikové statistiky)**

	PNO v %		meziměs. přírůst./ úbytek nezam. v %		počet uchazečů na 1 VPM
1 Karviná	8,4	Jeseník	13,2	Karviná	9,9
2 Most	6,2	Jičín	7,5	Most	4,6
3 Chomutov	5,8	Český Krumlov	6,3	Ústí nad Labem	4,4
4 Ostrava-město	5,6	Prachatice	5,4	Bruntál	3,9
5 Bruntál	5,6	Břeclav	4,7	Sokolov	3,6
6 Ústí nad Labem	5,6	Klatovy	4,6	Znojmo	3,3
7 Louny	5,5	Jindřichův Hradec	3,5	Ostrava-město	2,6
8 Sokolov	4,7	Znojmo	2,8	Děčín	2,5
9 Hodonín	4,7	Semily	2,6	Hodonín	2,5
10 Znojmo	4,5	Bruntál	2,0	Opava	2,4
11 Brno-město	4,5	Náchod	1,8	Louny	2,3
12 Děčín	4,5	Písek	1,6	Jeseník	2,2
13 Kladno	4,4	Chrudim	1,2	Přerov	2,0
14 Karlovy Vary	4,3	Hodonín	1,1	Jablonec nad Nisou	1,9
15 Mělník	4,0	Třebíč	1,0	Blansko	1,9
16 Nymburk	3,9	Svitavy	0,3	Frýdek-Místek	1,8
17 Teplice	3,9	Uherské Hradiště	0,2	Třebíč	1,8
18 Liberec	3,9	Vsetín	-0,2	Žďár nad Sázavou	1,7
19 Přerov	3,9	Opava	-0,2	Litoměřice	1,7
20 Český Krumlov	3,8	Blansko	-0,3	Karlovy Vary	1,6
21 Semily	3,7	Rokycany	-0,3	Šumperk	1,6
22 Jeseník	3,7	Trutnov	-0,3	Česká Lípa	1,5
23 Příbram	3,7	Prostějov	-0,4	Teplice	1,5
24 Jablonec nad Nisou	3,7	Kutná Hora	-0,5	Kladno	1,4
25 Kolín	3,6	Šumperk	-0,6	Nový Jičín	1,3
26 Třebíč	3,3	Beroun	-0,7	Trutnov	1,3
27 Náchod	3,3	Rychnov nad Kněžnou	-0,8	Kroměříž	1,2
28 Šumperk	3,3	Pardubice	-0,9	Olomouc	1,2
29 Vsetín	3,2	Jablonec nad Nisou	-1,1	Semily	1,1
30 Beroun	3,2	Plzeň-sever	-1,3	Břeclav	1,1
31 Rokycany	3,1	Jihlava	-1,3	Rakovník	1,1
32 Cheb	3,1	Nový Jičín	-1,3	Náchod	1,0
33 Litoměřice	3,0	Louny	-1,3	Chomutov	1,0
34 Tábor	3,0	Strakonice	-1,4	Havlíčkův Brod	1,0
35 Nový Jičín	3,0	Havlíčkův Brod	-1,4	Liberec	0,9
36 Břeclav	3,0	Žďár nad Sázavou	-1,4	Prostějov	0,9
37 Trutnov	3,0	Litoměřice	-1,4	Vsetín	0,8
38 Rakovník	2,9	Nymburk	-1,6	Nymburk	0,8
39 Frýdek-Místek	2,9	Mladá Boleslav	-1,6	Uherské Hradiště	0,8
40 Žďár nad Sázavou	2,9	Brno-venkov	-1,7	Strakonice	0,8
41 Tachov	2,8	Děčín	-1,7	Vyškov	0,8
42 Domažlice	2,8	Ústí nad Orlicí	-1,8	Brno-venkov	0,7
43 Blansko	2,8	Plzeň-jih	-1,9	Jindřichův Hradec	0,7
44 Praha	2,8	Přerov	-2,1	Kutná Hora	0,7
45 Kutná Hora	2,8	Chomutov	-2,2	Plzeň-sever	0,7
46 Brno-venkov	2,8	Brno-město	-2,3	Hradec Králové	0,7
47 Opava	2,7	Karviná	-2,4	Brno-město	0,7
48 Česká Lípa	2,7	Frýdek-Místek	-2,6	Kolín	0,7
49 Olomouc	2,7	Domažlice	-2,9	Jičín	0,6
50 Plzeň-sever	2,6	Česká Lípa	-2,9	Rokycany	0,6
51 Hradec Králové	2,6	Plzeň-město	-3,0	Chrudim	0,6
52 Havlíčkův Brod	2,5	Příbram	-3,1	České Budějovice	0,6
53 Kroměříž	2,5	Kladno	-3,2	Domažlice	0,6
54 Plzeň-město	2,5	Kroměříž	-3,3	Cheb	0,6
55 Jihlava	2,4	Vyškov	-3,3	Příbram	0,6
56 Uherské Hradiště	2,4	Hradec Králové	-3,3	Svitavy	0,6
57 České Budějovice	2,3	Sokolov	-3,6	Mělník	0,6
58 Klatovy	2,3	Zlín	-3,6	Písek	0,6
59 Chrudim	2,3	Rakovník	-3,6	Zlín	0,5
60 Strakonice	2,2	Olomouc	-3,7	Tábor	0,5
61 Vyškov	2,2	Most	-3,7	Jihlava	0,5
62 Písek	2,1	Ústí nad Labem	-4,1	Ústí nad Orlicí	0,5
63 Plzeň-jih	2,1	Teplice	-4,1	Beroun	0,5
64 Zlín	2,1	Kolín	-4,1	Klatovy	0,4
65 Pardubice	2,1	Karlovy Vary	-4,2	Rychnov nad Kněžnou	0,4
66 Svitavy	2,1	Tábor	-4,2	Benešov	0,4
67 Prachatice	2,1	Tachov	-4,5	Prachatice	0,4
68 Prostějov	2,1	Liberec	-4,8	Praha-západ	0,4
69 Mladá Boleslav	2,0	Ostrava-město	-4,9	Plzeň-město	0,4
70 Ústí nad Orlicí	2,0	Pelhřimov	-5,1	Český Krumlov	0,4
71 Jičín	2,0	Praha-východ	-5,1	Pardubice	0,3
72 Jindřichův Hradec	1,8	Cheb	-5,2	Plzeň-jih	0,3
73 Praha-západ	1,8	Mělník	-5,3	Praha	0,3
74 Rychnov nad Kněžnou	1,6	Praha-západ	-5,7	Pelhřimov	0,3
75 Benešov	1,6	Praha	-6,1	Mladá Boleslav	0,2
76 Pelhřimov	1,6	Benešov	-6,4	Tachov	0,1
77 Praha-východ	1,3	České Budějovice	-6,7	Praha-východ	0,1
Celkem ČR	3,3	Celkem ČR	-2,4	Celkem ČR	0,7