



# Úřad práce ČR

Krajská pobočka Úřadu práce ČR v Č. Budějovicích

## Měsíční statistická zpráva

Leden 2021

Zprávu předkládá:

**Bc. Dagmar Suchanová**  
vedoucí oddělení metodiky

<https://www.uradprace.cz/web/cz/statistiky-jck>

České Budějovice 2021



## Informace o nezaměstnanosti v Jihočeském kraji k 31.1.2020

*V tomto měsíci se celkový počet uchazečů o zaměstnání zvýšil na 15 598, počet hlášených volných pracovních míst se zvýšil na 18 929 a podíl nezaměstnaných osob se zvýšil na 3,6 %.*

K 31.1.2021 evidoval Úřad práce ČR (ÚP ČR), Krajská pobočka v Českých Budějovicích celkem 15 598 uchazečů o zaměstnání. Jejich počet byl o 1 502 vyšší než na konci předchozího měsíce, ve srovnání se stejným obdobím minulého roku byl vyšší o 3 555 osob. Z tohoto počtu bylo 14 539 dosažitelných uchazečů o zaměstnání ve věku 15 – 64 let. Bylo to o 1 522 více než na konci předchozího měsíce. Ve srovnání se stejným obdobím minulého roku byl jejich počet vyšší o 3 652 osob.

V průběhu měsíce bylo nově zaevidováno 3 806 osob. Ve srovnání s minulým měsícem to bylo o 407 osob více a v porovnání se stejným obdobím předchozího roku o 599 osob méně. Z evidence během měsíce odešlo celkem 1 705 uchazečů (ukončená evidence, vyřazení uchazeči). Bylo to o 551 osob více než v předchozím měsíci a o 595 osob méně než ve stejném měsíci minulého roku. Do zaměstnání z nich ve sledovaném měsíci nastoupilo 1 414, tj. o 596 více než v předchozím měsíci a o 251 osob méně než ve stejném měsíci minulého roku, 468 uchazečů o zaměstnání bylo umístěno prostřednictvím úřadu práce, tj. o 177 více než v předchozím měsíci a o 267 méně než ve stejném období minulého roku, 291 uchazečů bylo vyřazeno bez umístění.

Ve všech okresech došlo ke zvýšení počtu nezaměstnaných, nejvíce v okrese Jindřichův Hradec a Písek.

Ke konci měsíce bylo evidováno na ÚP ČR, Krajské pobočce v Českých Budějovicích 7 470 žen. Jejich podíl na celkovém počtu uchazečů činil 47,9 %. V evidenci bylo 2 197 osob se zdravotním postižením, což představovalo 14,1 % z celkového počtu nezaměstnaných. Ke konci tohoto měsíce bylo evidováno 739 absolventů škol všech stupňů vzdělání a mladistvých, jejich počet se zvýšil ve srovnání s předchozím měsícem o 2 osoby a ve srovnání se stejným měsícem minulého roku byl vyšší o 260 osob. Na celkové nezaměstnanosti se podíleli 4,7 %.



Podporu v nezaměstnanosti pobíralo 6 720 uchazečů o zaměstnání, tj. 43,1 % všech uchazečů vedených v evidenci.

Podíl nezaměstnaných osob, tj. počet dosažitelných uchazečů o zaměstnání ve věku 15 - 64 let k obyvatelstvu stejného věku se zvýšil na 3,6 %.

Většina okresů vykázala nižší podíl nezaměstnaných než je hodnota podílu nezaměstnaných v ČR. Podíl nezaměstnaných převyšující podíl nezaměstnaných v ČR byl zaznamenán v okrese Český Krumlov (5,5 %). Nejnižší podíl nezaměstnaných byl zaznamenán v okrese Písek (3,0 %), Prachatice, České Budějovice a Jindřichův Hradec (shodně 3,2 %).

Podíl nezaměstnaných žen se zvýšil na 3,5 %, podíl nezaměstnaných mužů se zvýšil na 3,7 %.

Kraj evidoval k 31.1.2021 celkem 18 929 volných pracovních míst. Jejich počet byl o 315 vyšší než v předchozím měsíci a o 930 nižší než ve stejném měsíci minulého roku. Na jedno volné pracovní místo připadalo v průměru 0,8 uchazeče, z toho nejvíce v okresech Strakonice (1,3) a Jindřichův Hradec (1,2). Z celkového počtu nahlášených volných míst bylo 998 vhodných pro osoby se zdravotním postižením (OZP), na jedno volné pracovní místo připadalo 2,2 OZP. Volných pracovních míst pro absolventy a mladistvé bylo registrováno 3 565, na jedno volné místo připadalo 0,2 uchazečů této kategorie. Z celkového počtu volných pracovních míst bylo 5 423 bez příznaku pro cizince. Na dalších 13 506 pozic pak mohli zaměstnavatelé přijímat také pracovníky ze zahraničí.

V rámci aktivní politiky zaměstnanosti (APZ) bylo od počátku roku prostřednictvím příspěvků APZ podpořeno 7 osob, do rekvalifikačních kurzů bylo zařazeno 12 osob. V tomto měsíci byli podpořeni prostřednictvím SÚPM SVČ uchazeči v oboru tesařství a práce v lese.

Informace o vývoji nezaměstnanosti v ČR v elektronické formě jsou zveřejněny na internetové adrese <https://www.uradprace.cz/web/cz/statistiky-jck>.



## 1. Základní charakteristika vývoje nezaměstnanosti a volných pracovních míst v Jihočeském kraji

Tabulka č. 1 - Vývoj nezaměstnanosti

ukazatel (celkový počet)		stav k		
		31.1.2020	31.12.2020	31.1.2021
evidovaní uchazeči o zaměstnání		12 043	14 096	<b>15 598</b>
- z toho	Ženy	5 496	7 073	<b>7 470</b>
	absolventi a mladiství	479	737	<b>739</b>
	uchazeči se zdravotním postižením	1 828	2 080	<b>2 197</b>
uchazeči s nárokem na Pvn		6 298	5 488	<b>6 720</b>
podíl nezaměstnaných osob v %		2,7	3,2	<b>3,6</b>
volná pracovní místa		19 859	18 614	<b>18 929</b>
počet uchazečů na 1 volné pracovní místo		0,6	0,8	<b>0,8</b>

Tabulka č. 2 - Tok nezaměstnanosti

Ukazatel	Počet uchazečů ve sledovaném měsíci		
	leden 2020	prosinec 2020	leden 2021
nově evidovaní uchazeči o zaměstnání	3 806	2 800	<b>3 207</b>
uchazeči s ukončenou evidencí a vyřazení	2 300	1 154	<b>1 705</b>
- z toho umístění celkem	1 665	818	<b>1 414</b>
- z toho umístění úřadem práce	735	291	<b>468</b>

Tabulka č. 3. – Nezaměstnanost v okresech k 31.1.2021

Okres	Počet nezaměstnaných		Volná pracovní místa	Počet uchazečů na 1 VPM	Podíl nezaměstnaných osob [%]
	Celkem	z toho ženy			
České Budějovice	4 181	2 035	4 508	0,9	3,2
Český Krumlov	2 284	1 072	4 062	0,6	5,5
Jindřichův Hradec	1 930	915	1 571	1,2	3,2
Písek	1 473	758	1 886	0,8	3,0
Prachatice	1 178	491	2 004	0,6	3,2
Strakonice	1 896	946	1 457	1,3	3,8
Tábor	2 656	1 253	3 441	0,8	3,9
Jihočeský kraj	15 598	7 470	18 929	0,8	3,6
Česká republika	308 859	152 680	325 425	0,9	4,3



## 2. Vybrané nástroje aktivní politiky zaměstnanosti v Jihočeském kraji

Tabulka č. 4 – Osoby podpořené v rámci APZ a rekvalifikace uchazečů a zájemců o zaměstnání

ukazatel (celkový počet)	Stav k		Celkem od počátku roku do	
	31.1.2020	31.1.2021	31.1.2020	31.1.2021
<b>osoby podpořené v rámci APZ</b>				
veřejně prospěšné práce (VPP)	132	44	0	0
veřejně prospěšné práce (VPP) - ESF <sup>1)</sup>	35	74	4	0
společensky účelná prac. místa (SÚPM)	0	3	0	0
společensky účelná prac. místa (SÚPM)-ESF <sup>1)</sup>	61	62	3	5
SÚPM - samostatně výděleč. činnost (SVČ)	59	27	2	2
SÚPM - samostatně výděleč. činnost (SVČ)-ESF <sup>1)</sup>	2	3	0	0
zřízení pracovního místa pro OZP (bez SVČ)	3	4	1	0
zřízení pracovního místa pro OZP - SVČ	2	0	0	0
vytvořená pracovní místa (NIP)	0	0	0	0
ostatní nástroje APZ	4	3	2	0
<b>rekvalifikace uchazečů a zájemců o zaměstnání</b>				
uchazeči a zájemci zařazení do rekvalifikací	0	0	0	0
uchazeči a zájemci zařazení do rekvalifikací - ESF <sup>1)</sup>	10	0	12	0
uchazeči a zájemci, kteří zahájili zvolenou rekvalifikaci	0	0	0	0
uchazeči a zájemci, kteří zahájili zvolenou rekvalifikaci - ESF <sup>1)</sup>	6	6	12	12
<b>Osoby podpořené v rámci APZ celkem</b>	<b>314</b>	<b>226</b>	<b>36</b>	<b>19</b>

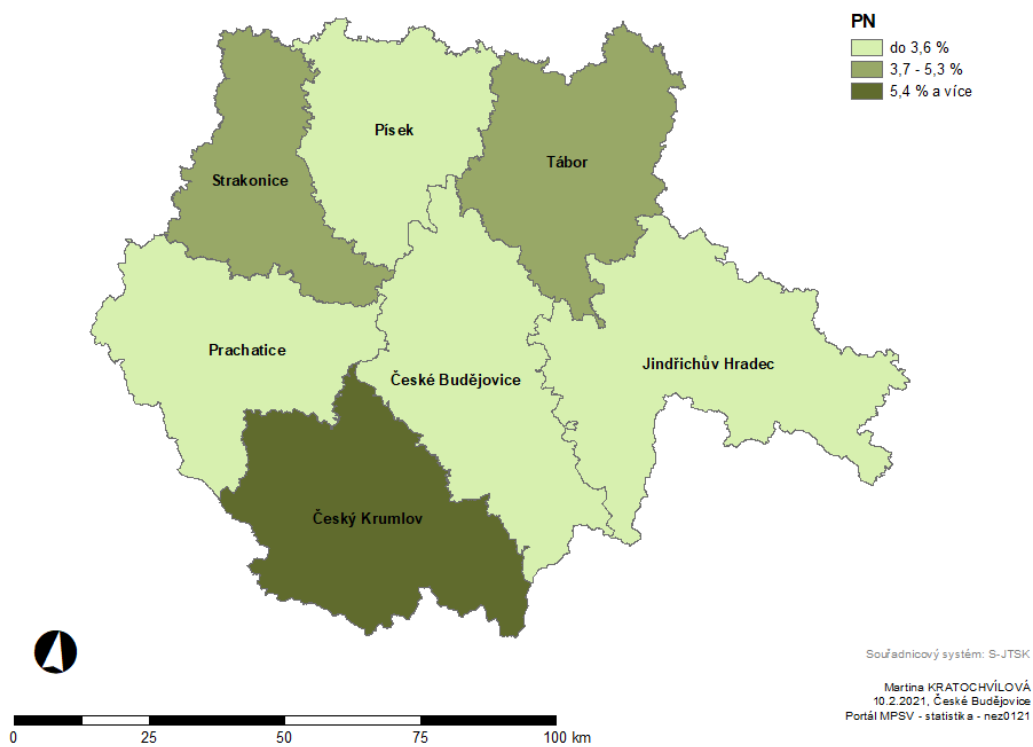
1) financováno převážně z Evropského sociálního fondu

Podrobnější statistické údaje o nástrojích APZ naleznete na stránkách Integrovaného portálu MPSV, v měsíčních statistikách nezaměstnanosti

<https://www.mpsv.cz/web/cz/mesicni>

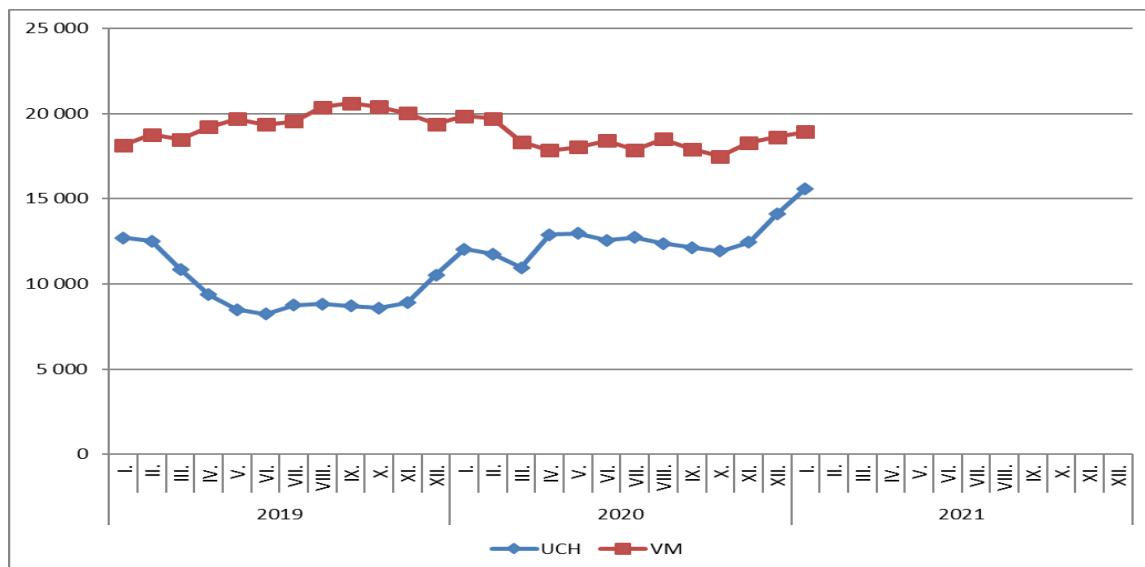
### 3. MAPKA

#### PODÍL NEZAMĚSTNANÝCH UCHAZEČŮ v okresech Jihočeského kraje k 31.1.2021

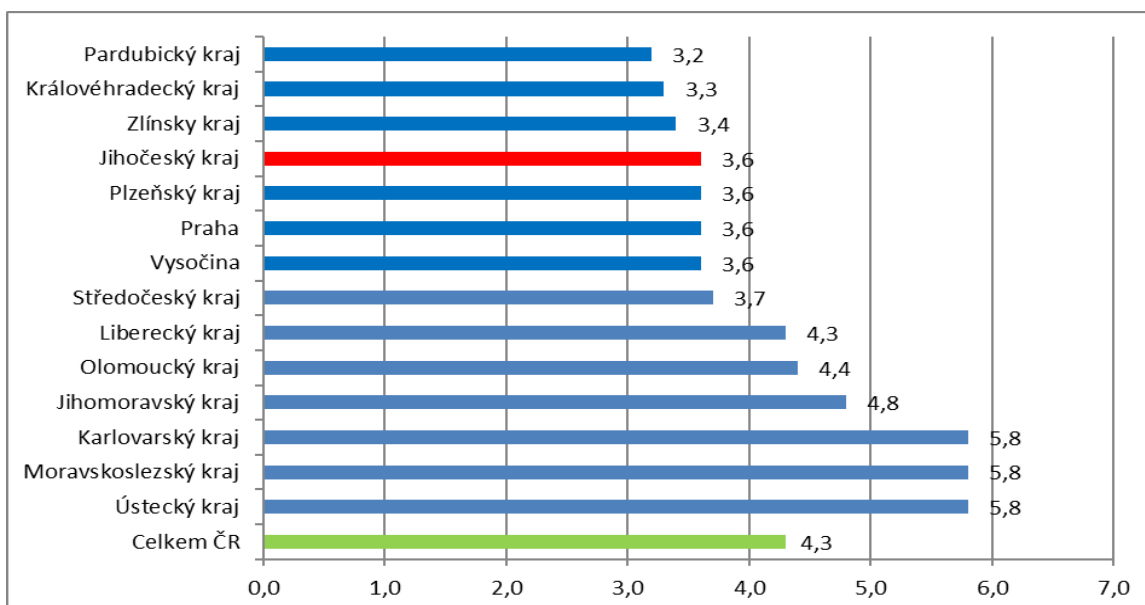




### 3. Vývoj počtu uchazečů a volných míst v Jihočeském kraji v letech 2019 – 2021



### 4. Podíl nezaměstnaných osob v jednotlivých krajích ČR k 31. 1. 2021 v %







## 5. Setřídění okresů k 31.1.2021

SETŘÍDĚNÍ OKRESŮ k 31. lednu 2021						
	PNO v %		meziměs. přírůst./ úbytek nezam. v %		počet uchazečů na 1 VPM	
1	Karviná	8,5	Jindřichův Hradec	19,4	Karviná	9,6
2	Bruntál	7,3	Písek	18,0	Sokolov	6,0
3	Znojmo	7,2	Chrudim	13,6	Ústí nad Labem	5,6
4	Jeseník	7,1	Prachatice	12,2	Jeseník	5,1
5	Most	7,0	Znojmo	11,4	Bruntál	5,0
6	Ostrava-město	6,9	Rakovník	11,4	Znojmo	4,7
7	Chomutov	6,6	Klatovy	11,2	Most	4,6
8	Sokolov	6,4	Jeseník	10,9	Děčín	4,4
9	Karlovy Vary	6,4	Český Krumlov	9,7	Přerov	3,9
10	Děčín	6,1	Rychnov nad Kněžnou	9,3	Blansko	3,6
11	Louny	5,9	Tábor	9,2	Hodonín	3,3
12	Hodonín	5,9	Semily	9,1	Opava	3,0
13	Ústí nad Labem	5,9	Tachov	8,9	Karlovy Vary	3,0
14	Český Krumlov	5,5	Strakonice	8,8	Frydek-Místek	2,9
15	Brno-město	5,3	Ústí nad Orlicí	8,4	Ostrava-město	2,8
16	Přerov	5,2	Vsetín	8,3	Šumperk	2,8
17	Teplice	5,1	Prostějov	8,2	Žďár nad Sázavou	2,5
18	Příbram	5,1	Pižeň-jih	8,1	Kroměříž	2,4
19	Kladno	5,0	Svitavy	8,0	Louny	2,4
20	Mělník	4,9	Trutnov	8,0	Litoměřice	2,2
21	Nymburk	4,9	Třebíč	7,9	Olomouc	2,2
22	Semily	4,7	Bruntál	7,9	Třebíč	2,1
23	Šumperk	4,6	Žďár nad Sázavou	7,9	Břeclav	2,0
24	Cheb	4,6	Mělník	7,9	Trutnov	2,0
25	Třebíč	4,6	Příbram	7,8	Teplice	1,9
26	Kolín	4,6	Cheb	7,7	Jablonec nad Nisou	1,9
27	Liberec	4,5	Domažlice	7,5	Nový Jičín	1,8
28	Břeclav	4,4	Litoměřice	7,5	Česká Lípa	1,6
29	Vsetín	4,3	Benešov	7,5	Havlíčkův Brod	1,5
30	Náchod	4,2	Havlíčkův Brod	7,3	Semily	1,5
31	Jablonec nad Nisou	4,2	Sokolov	7,3	Rakovník	1,5
32	Tachov	4,1	Pižeň-sever	7,2	Kladno	1,5
33	Olomouc	4,1	Šumperk	7,1	Náchod	1,5
34	Litoměřice	4,0	Hodonín	7,0	Prostějov	1,5
35	Kutná Hora	4,0	Jihlava	7,0	Cheb	1,4
36	Nový Jičín	3,9	Břeclav	6,8	Vsetín	1,3
37	Tábor	3,9	Kutná Hora	6,8	Strakonice	1,3
38	Žďár nad Sázavou	3,8	Olomouc	6,8	Jindřichův Hradec	1,2
39	Beroun	3,8	Louny	6,7	Uherské Hradiště	1,2
40	Pižeň-sever	3,8	Opava	6,5	Příbram	1,0
41	Strakonice	3,8	České Budějovice	6,5	Zlín	1,0
42	Frydek-Místek	3,7	Teplice	6,5	Jihlava	1,0
43	Domažlice	3,7	Frydek-Místek	6,4	Vyškov	1,0
44	Chrudim	3,7	Česká Lípa	6,3	Chrudim	1,0
45	Trutnov	3,7	Náchod	6,3	Liberec	1,0
46	Česká Lípa	3,7	Kroměříž	6,2	Chomutov	1,0
47	Rakovník	3,7	Jičín	6,1	Kolín	0,9
48	Klatovy	3,7	Karlovy Vary	6,1	České Budějovice	0,9
49	Praha	3,6	Vyškov	6,0	Kutná Hora	0,9
50	Jihlava	3,6	Děčín	5,8	Hradec Králové	0,9
51	Pižeň-město	3,6	Nymburk	5,5	Brno-město	0,9
52	Rokycany	3,6	Přerov	5,5	Pižeň-sever	0,9
53	Opava	3,5	Pardubice	5,2	Nymburk	0,9
54	Hradec Králové	3,5	Uherské Hradiště	5,2	Klatovy	0,8
55	Blansko	3,5	Praha-východ	5,0	Svitavy	0,8
56	Brno-venkov	3,5	Zlín	5,0	Písek	0,8
57	Svitavy	3,4	Most	4,9	Tábor	0,8
58	Kroměříž	3,4	Beroun	4,8	Jičín	0,8
59	Jindřichův Hradec	3,2	Kolín	4,7	Ústí nad Orlicí	0,8
60	Uherské Hradiště	3,2	Nový Jičín	4,5	Mělník	0,8
61	České Budějovice	3,2	Karviná	4,4	Benešov	0,7
62	Prachatice	3,2	Ústí nad Labem	4,3	Brno-venkov	0,7
63	Prostějov	3,1	Liberec	4,3	Pižeň-město	0,6
64	Havlíčkův Brod	3,1	Pižeň-město	4,2	Praha-západ	0,6
65	Vyškov	3,1	Chomutov	4,2	Prachatice	0,6
66	Písek	3,0	Praha-západ	3,8	Beroun	0,6
67	Praha-západ	3,0	Pelhřimov	3,8	Rokycany	0,6
68	Zlín	3,0	Hradec Králové	3,8	Český Krumlov	0,6
69	Pardubice	3,0	Kladno	3,8	Domažlice	0,5
70	Ústí nad Orlicí	2,8	Brno-venkov	3,8	Rychnov nad Kněžnou	0,5
71	Pižeň-jih	2,8	Rokycany	3,6	Praha	0,4
72	Benešov	2,7	Praha	3,5	Pelhřimov	0,4
73	Jičín	2,4	Ostrava-město	3,3	Pardubice	0,3
74	Mladá Boleslav	2,3	Jablonec nad Nisou	3,2	Pižeň-jih	0,3
75	Pelhřimov	2,1	Blansko	3,0	Tachov	0,3
76	Praha-východ	2,1	Mladá Boleslav	3,0	Mladá Boleslav	0,2
77	Rychnov nad Kněžnou	2,1	Brno-město	2,0	Praha-východ	0,2
	Celkem ČR	4,3	Celkem ČR	5,8	Celkem ČR	0,9