



Úřad práce ČR

Krajská pobočka Úřadu práce ČR v Č. Budějovicích

Měsíční statistická zpráva

Březen 2021

Zprávu předkládá:

Bc. Dagmar Suchanová
vedoucí oddělení metodiky

<https://www.uradprace.cz/web/cz/statistiky-jck>

České Budějovice 2021



Informace o nezaměstnanosti v Jihočeském kraji k 31.3.2020

V tomto měsíci se celkový počet uchazečů o zaměstnání snížil na 15 116, počet hlášených volných pracovních míst se zvýšil na 19 335 a podíl nezaměstnaných osob se snížil na 3,5 %.

K 31.3.2021 evidoval Úřad práce ČR (ÚP ČR), Krajská pobočka v Českých Budějovicích celkem 15 116 uchazečů o zaměstnání. Jejich počet byl o 582 nižší než na konci předchozího měsíce, ve srovnání se stejným obdobím minulého roku byl vyšší o 4 158 osob. Z tohoto počtu bylo 14 066 dosažitelných uchazečů o zaměstnání ve věku 15 – 64 let. Bylo to o 577 méně než na konci předchozího měsíce. Ve srovnání se stejným obdobím minulého roku byl jejich počet vyšší o 4 206 osob.

V průběhu měsíce bylo nově zaevidováno 1 852 osob. Ve srovnání s minulým měsícem to bylo o 72 osob více a v porovnání se stejným obdobím předchozího roku o 118 osob méně. Z evidence během měsíce odešlo celkem 2 434 uchazečů (ukončená evidence, vyřazení uchazeči). Bylo to o 754 osob více než v předchozím měsíci a o 377 osob méně než ve stejném měsíci minulého roku. Do zaměstnání z nich ve sledovaném měsíci nastoupilo 2 116, tj. o 709 více než v předchozím měsíci a o 104 osob méně než ve stejném měsíci minulého roku, 638 uchazečů o zaměstnání bylo umístěno prostřednictvím úřadu práce, tj. o 120 více než v předchozím měsíci a o 214 méně než ve stejném období minulého roku, 318 uchazečů bylo vyřazeno bez umístění.

Ve všech okresech došlo ke snížení počtu nezaměstnaných, k největšímu procentuálnímu poklesu došlo v okrese Strakonice a Jindřichův Hradec.

Ke konci měsíce bylo evidováno na ÚP ČR, Krajské pobočce v Českých Budějovicích 7 664 žen. Jejich podíl na celkovém počtu uchazečů činil 50,7 %. V evidenci bylo 2 271 osob se zdravotním postižením, což představovalo 15,0 % z celkového počtu nezaměstnaných. Ke konci tohoto měsíce bylo evidováno 727 absolventů škol všech stupňů vzdělání a mladistvých, jejich počet se zvýšil ve srovnání s předchozím měsícem o 19 osob a ve srovnání se stejným měsícem minulého roku byl vyšší o 257 osob. Na celkové nezaměstnanosti se podíleli 4,8 %.



Podporu v nezaměstnanosti pobíralo 5 816 uchazečů o zaměstnání, tj. 38,5 % všech uchazečů vedených v evidenci.

Podíl nezaměstnaných osob, tj. počet dosažitelných uchazečů o zaměstnání ve věku 15 - 64 let k obyvatelstvu stejného věku se snížil na 3,5 %.

Většina okresů vykázala nižší podíl nezaměstnaných než je hodnota podílu nezaměstnaných v ČR. Podíl nezaměstnaných převyšující podíl nezaměstnaných v ČR (4,2 %) byl zaznamenán pouze v okrese Český Krumlov (5,3 %). Nejnižší podíl nezaměstnaných byl zaznamenán v okrese Prachatice (2,9 %).

Podíl nezaměstnaných žen se zvýšil na 3,6 %, podíl nezaměstnaných mužů se snížil na 3,4 %.

Kraj evidoval k 31.3.2021 celkem 19 335 volných pracovních míst. Jejich počet byl o 277 vyšší než v předchozím měsíci a o 1 000 vyšší než ve stejném měsíci minulého roku. Na jedno volné pracovní místo připadalo v průměru 0,8 uchazeče, z toho nejvíce v okresech Strakonice (1,3) a Jindřichův Hradec (1,1). Z celkového počtu nahlášených volných míst bylo 1 081 vhodných pro osoby se zdravotním postižením (OZP), na jedno volné pracovní místo připadalo 2,1 OZP. Volných pracovních míst pro absolventy a mladistvé bylo registrováno 3 685, na jedno volné místo připadalo 0,2 uchazečů této kategorie. Z celkového počtu volných pracovních míst bylo 5 542 bez příznaku pro cizince. Na dalších 13 793 pozic pak mohli zaměstnavatelé přijímat také pracovníky ze zahraničí.

V rámci aktivní politiky zaměstnanosti (APZ) bylo od počátku roku prostřednictvím příspěvků APZ podpořeno 60 osob, do rekvalifikačních kurzů bylo zařazeno 52 osob. V tomto měsíci nebyl podpořen prostřednictvím SÚPM SVČ žádný uchazeč.

Informace o vývoji nezaměstnanosti v ČR v elektronické formě jsou zveřejněny na internetové adrese <https://www.uradprace.cz/web/cz/statistiky-jck>.



1. Základní charakteristika vývoje nezaměstnanosti a volných pracovních míst v Jihočeském kraji

Tabulka č. 1 - Vývoj nezaměstnanosti

ukazatel (celkový počet)		stav k		
		31.3.2020	28.8.2021	31.3.2021
evidovaní uchazeči o zaměstnání		10 958	15 698	15 116
- z toho	Ženy	5 395	7 587	7 664
	absolventi a mladiství	470	708	727
	uchazeči se zdravotním postižením	1 826	2 259	2 271
uchazeči s nárokem na Pvn		5 148	6 712	5 816
podíl nezaměstnaných osob v %		2,4	3,6	3,5
volná pracovní místa		18 335	19 058	19 335
počet uchazečů na 1 volné pracovní místo		0,6	0,8	0,8

Tabulka č. 2 - Tok nezaměstnanosti

Ukazatel	Počet uchazečů ve sledovaném měsíci		
	březen 2020	únor 2021	březen 2021
nově evidovaní uchazeči o zaměstnání	1 970	1 780	1 852
uchazeči s ukončenou evidencí a vyřazení	2 771	1 680	2 434
- z toho umístění celkem	2 220	1 407	2 116
- z toho umístění úřadem práce	852	518	638

Tabulka č. 3. – Nezaměstnanost v okresech k 28.2.2021

Okres	Počet nezaměstnaných		Volná pracovní místa	Počet uchazečů na 1 VPM	Podíl nezaměstnaných osob [%]
	Celkem	z toho ženy			
České Budějovice	4 140	2 094	4 873	0,8	3,1
Český Krumlov	2 177	1 106	4 243	0,5	5,3
Jindřichův Hradec	1 859	931	1 660	1,1	3,1
Písek	1 461	781	1 941	0,8	3,0
Prachatice	1 104	518	1 789	0,6	2,9
Strakonice	1 713	931	1 282	1,3	3,3
Tábor	2 662	1 303	3 547	0,8	3,9
Jihočeský kraj	15 116	7 664	19 335	0,8	3,5
Česká republika	306 616	154 440	338 862	0,9	4,2



2. Vybrané nástroje aktivní politiky zaměstnanosti v Jihočeském kraji

Tabulka č. 4 – Osoby podpořené v rámci APZ a rekvalifikace uchazečů a zájemců o zaměstnání

ukazatel (celkový počet)	Stav k		Celkem od počátku roku do	
	31.3.2020	31.3.2021	31.3.2020	31.3.2021
osoby podpořené v rámci APZ				
veřejně prospěšné práce (VPP)	19	8	5	2
veřejně prospěšné práce (VPP) - ESF ¹⁾	46	72	23	20
společensky účelná prac. místa (SÚPM)	0	1	0	1
společensky účelná prac. místa (SÚPM)-ESF ¹⁾	58	68	21	25
SÚPM - samostatně výděleč. činnost (SVČ)	45	25	2	2
SÚPM - samostatně výděleč. činnost (SVČ)-ESF ¹⁾	2	3	0	0
zřízení pracovního místa pro OZP (bez SVČ)	3	2	1	0
zřízení pracovního místa pro OZP - SVČ	2	0	0	0
vytvořená pracovní místa (NIP)	0	0	0	0
ostatní nástroje APZ	11	11	10	10
rekvalifikace uchazečů a zájemců o zaměstnání				
uchazeči a zájemci zařazení do rekvalifikací	0	0	0	0
uchazeči a zájemci zařazení do rekvalifikací - ESF ¹⁾	0	2	163	4
uchazeči a zájemci, kteří zahájili zvolenou rekvalifikaci	0	0	0	0
uchazeči a zájemci, kteří zahájili zvolenou rekvalifikaci - ESF ¹⁾	7	11	37	48
Osoby podpořené v rámci APZ celkem	193	203	262	112

1) financováno převážně z Evropského sociálního fondu

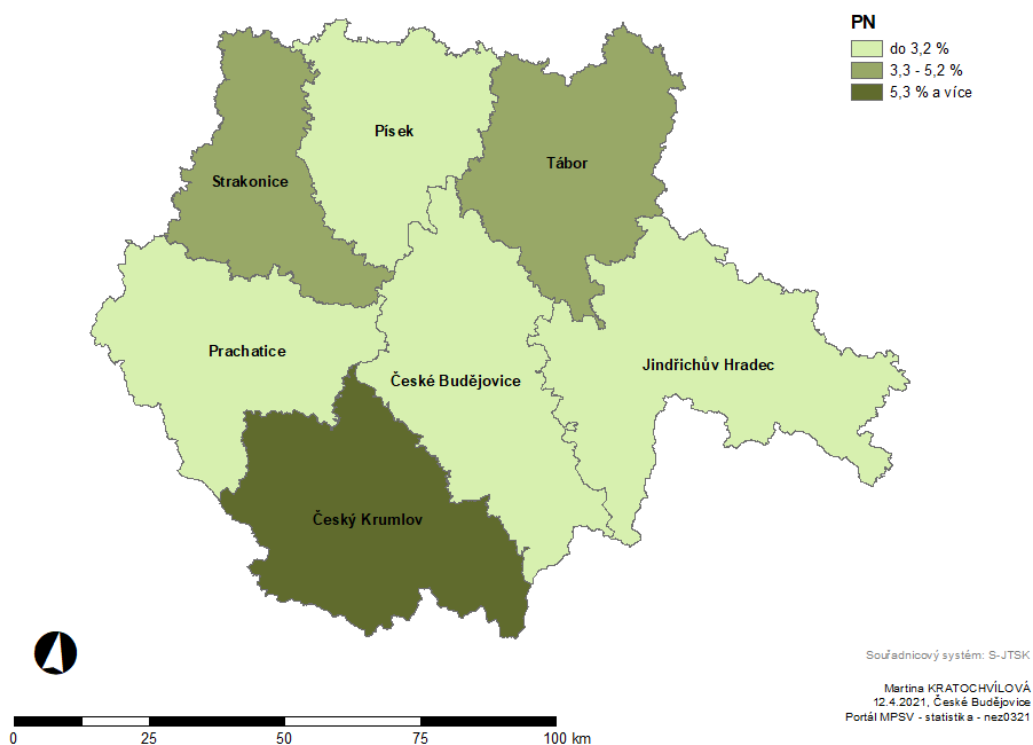
Podrobnější statistické údaje o nástrojích APZ naleznete na stránkách Integrovaného portálu MPSV, v měsíčních statistikách nezaměstnanosti

<https://www.mpsv.cz/web/cz/mesicni>

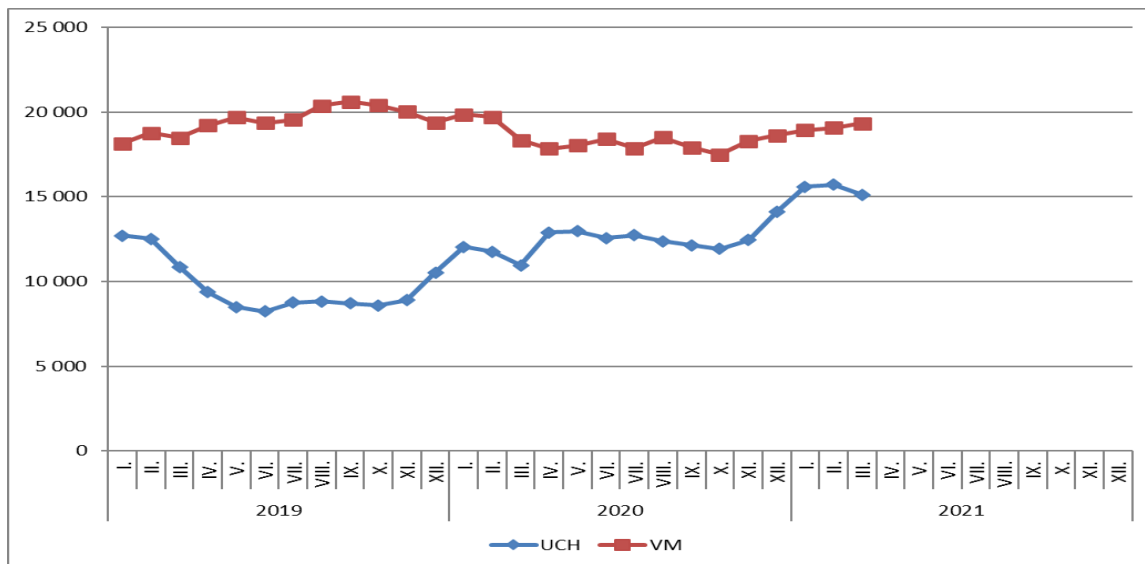


3. MAPKA

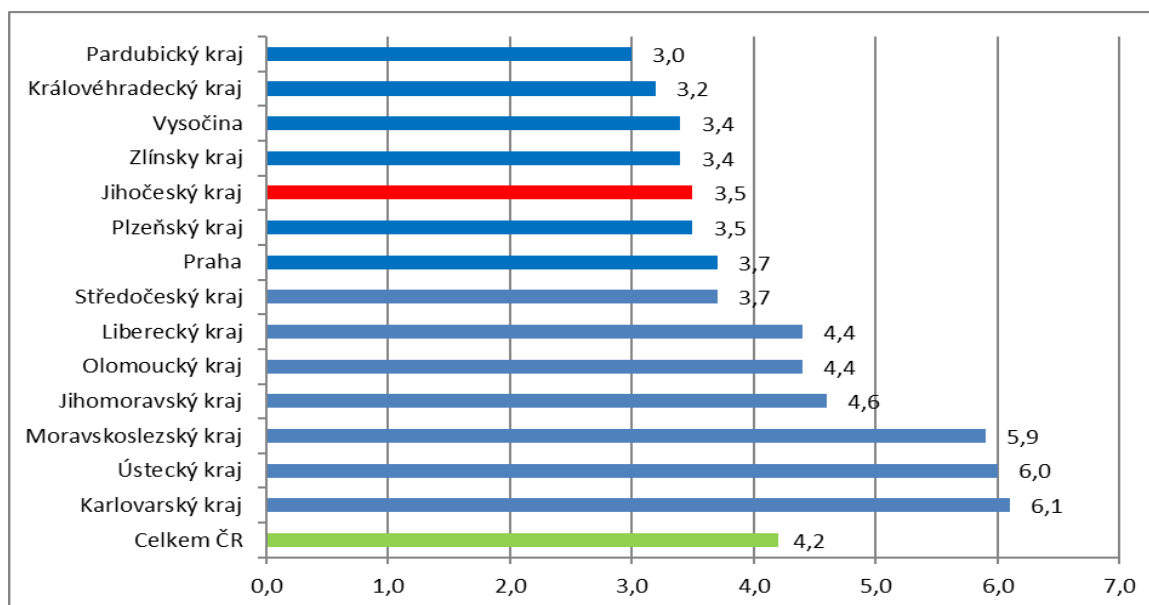
PODÍL NEZAMĚSTNANÝCH UCHAZEČŮ v okresech Jihočeského kraje k 31.3.2021



3. Vývoj počtu uchazečů a volných míst v Jihočeském kraji v letech 2019 – 2021



4. Podíl nezaměstnaných osob v jednotlivých krajích ČR k 31. 3. 2021 v %



1. Setřídění okresů k 31.3.2021

SETŘÍDĚNÍ OKRESŮ k 31. březnu 2021						
	PNO v %		meziměs. přínůst/ úbytek nezam. v %		počet uchazečů na 1 VPM	
1	Karviná	8,9	Most	3,4	Karviná	12,6
2	Most	7,4	Sokolov	1,8	Sokolov	5,5
3	Bruntál	7,1	Cheb	1,7	Jeseník	5,5
4	Jeseník	7,0	Ústí nad Labem	1,6	Ústí nad Labem	5,0
5	Ostrava-město	7,0	Jablonec nad Nisou	1,4	Bruntál	4,9
6	Sokolov	6,8	Liberec	1,4	Most	4,7
7	Chomutov	6,8	Karviná	1,3	Znojmo	4,6
8	Znojmo	6,6	Praha-východ	1,2	Děčín	4,3
9	Karlovy Vary	6,5	Vsetín	0,6	Přerov	3,4
10	Ústí nad Labem	6,3	Chomutov	0,4	Karlovy Vary	2,9
11	Děčín	6,1	Mělník	0,3	Frydek-Místek	2,9
12	Louny	6,0	Louny	0,2	Šumperk	2,8
13	Hodonín	5,7	Praha	0,1	Opava	2,8
14	Brno-město	5,3	Trutnov	-0,1	Hodonín	2,8
15	Český Krumlov	5,3	Šumperk	-0,1	Blansko	2,7
16	Teplice	5,2	Ostrava-město	-0,1	Ostrava-město	2,7
17	Přerov	5,1	Prostějov	-0,2	Litoměřice	2,4
18	Mělník	5,0	Teplice	-0,3	Kroměříž	2,2
19	Kladno	5,0	Děčín	-0,3	Žďár nad Sázavou	2,2
20	Příbram	5,0	Domažlice	-0,4	Jablonec nad Nisou	2,0
21	Nymburk	4,8	Nymburk	-0,5	Olomouc	2,0
22	Cheb	4,8	Kladno	-0,5	Třebíč	2,0
23	Liberec	4,7	Karlovy Vary	-0,5	Trutnov	1,9
24	Šumperk	4,7	Brno-město	-0,5	Louny	1,8
25	Semily	4,6	Tábor	-0,6	Teplice	1,8
26	Kolín	4,5	Litoměřice	-0,6	Nový Jičín	1,6
27	Vsetín	4,4	Praha-západ	-0,9	Rakovník	1,6
28	Jablonec nad Nisou	4,4	Rychnov nad Kněžnou	-1,2	Havlíčkův Brod	1,6
29	Třebíč	4,3	Kolín	-1,3	Břeclav	1,6
30	Litoměřice	4,2	Zlín	-1,4	Semily	1,5
31	Břeclav	4,1	Havlíčkův Brod	-1,5	Česká Lípa	1,5
32	Náchod	4,0	Kroměříž	-1,7	Prostějov	1,5
33	Olomouc	4,0	Pízeň-město	-1,7	Cheb	1,4
34	Tachov	3,9	České Budějovice	-2,0	Kladno	1,4
35	Tábor	3,9	Přerov	-2,1	Strakonice	1,3
36	Trutnov	3,8	Písek	-2,1	Vsetín	1,3
37	Nový Jičín	3,8	Blansko	-2,1	Náchod	1,3
38	Kutná Hora	3,8	Česká Lípa	-2,2	Jindřichův Hradec	1,1
39	Beroun	3,7	Rokycany	-2,3	Liberec	1,1
40	Domažlice	3,7	Příbram	-2,3	Příbram	1,1
41	Pízeň-sever	3,7	Benešov	-2,3	Vyškov	1,0
42	Rakovník	3,7	Brno-venkov	-2,4	Uherské Hradiště	1,0
43	Frydek-Místek	3,7	Pízeň-sever	-2,6	Kolín	0,9
44	Praha	3,7	Jeseník	-2,6	Zlín	0,9
45	Česká Lípa	3,7	Beroun	-2,6	Chrudim	0,9
46	Žďár nad Sázavou	3,7	Frydek-Místek	-2,7	Nymburk	0,9
47	Pízeň-město	3,5	Pardubice	-2,8	Brno-město	0,9
48	Chrudim	3,4	Rakovník	-2,8	Jihlava	0,9
49	Klatovy	3,4	Bruntál	-2,8	České Budějovice	0,8
50	Rokycany	3,3	Tachov	-2,9	Kutná Hora	0,8
51	Opava	3,3	Jičín	-3,4	Hradec Králové	0,8
52	Strakonice	3,3	Hodonín	-3,5	Svitavy	0,8
53	Brno-venkov	3,3	Náchod	-3,5	Chomutov	0,8
54	Jihlava	3,3	Pízeň-jih	-3,7	Jičín	0,8
55	Blansko	3,3	Semily	-3,8	Benešov	0,8
56	Kroměříž	3,3	Vyškov	-3,8	Brno-venkov	0,8
57	Hradec Králové	3,3	Žďár nad Sázavou	-3,8	Písek	0,8
58	Svitavy	3,2	Olomouc	-3,8	Tábor	0,8
59	České Budějovice	3,1	Ústí nad Orlicí	-3,9	Ústí nad Orlicí	0,7
60	Jindřichův Hradec	3,1	Hradec Králové	-4,2	Mělník	0,7
61	Prostějov	3,1	Opava	-4,4	Pízeň-sever	0,7
62	Písek	3,0	Nový Jičín	-4,6	Klatovy	0,7
63	Havlíčkův Brod	3,0	Třebíč	-4,9	Prachatice	0,6
64	Zlín	3,0	Mladá Boleslav	-4,9	Pízeň-město	0,6
65	Praha-západ	3,0	Český Krumlov	-4,9	Praha-západ	0,6
66	Uherské Hradiště	2,9	Jihlava	-5,6	Rokycany	0,6
67	Vyškov	2,9	Kutná Hora	-5,7	Domažlice	0,6
68	Prachatice	2,9	Břeclav	-5,7	Beroun	0,6
69	Pardubice	2,9	Uherské Hradiště	-5,7	Český Krumlov	0,5
70	Pízeň-jih	2,7	Prachatice	-5,8	Rychnov nad Kněžnou	0,5
71	Ústí nad Orlicí	2,7	Jindřichův Hradec	-6,1	Praha	0,4
72	Benešov	2,6	Znojmo	-6,8	Pelhřimov	0,3
73	Jičín	2,5	Svitavy	-7,4	Pízeň-jih	0,3
74	Praha-východ	2,2	Klatovy	-7,5	Pardubice	0,3
75	Mladá Boleslav	2,1	Strakonice	-8,0	Mladá Boleslav	0,2
76	Rychnov nad Kněžnou	2,0	Chrudim	-8,1	Tachov	0,2
77	Pelhřimov	2,0	Pelhřimov	-8,2	Praha-východ	0,1
	Celkem ČR	4,2	Celkem ČR	-1,6	Celkem ČR	0,9