



Úřad práce ČR

Krajská pobočka Úřadu práce ČR v Č. Budějovicích

Měsíční statistická zpráva

Říjen 2021

Zprávu předkládá:

Bc. Dagmar Suchanová
vedoucí oddělení metodiky

<https://www.uradprace.cz/web/cz/statistiky-jck>

České Budějovice 2021



Informace o nezaměstnanosti v Jihočeském kraji k 31.10.2021

V tomto měsíci se celkový počet uchazečů o zaměstnání snížil na 11 421, počet hlášených volných pracovních míst se snížil na 20 268 a podíl nezaměstnaných osob se snížil na 2,5 %.

K 31.10.2021 evidoval Úřad práce ČR (ÚP ČR), Krajská pobočka v Českých Budějovicích celkem 11 421 uchazečů o zaměstnání. Jejich počet byl o 343 nižší než na konci předchozího měsíce, ve srovnání se stejným obdobím minulého roku byl nižší o 507 osob. Z tohoto počtu bylo 10 158 dosažitelných uchazečů o zaměstnání ve věku 15 – 64 let. Bylo to o 415 osob méně než na konci předchozího měsíce. Ve srovnání se stejným obdobím minulého roku byl jejich počet nižší o 654 osob.

V průběhu měsíce bylo nově zaevidováno 1 740 osob. Ve srovnání s minulým měsícem to bylo o 466 osob méně a v porovnání se stejným obdobím předchozího roku o 258 osob méně.

Z evidence během měsíce odešlo celkem 2 083 uchazečů (ukončená evidence, vyřazení uchazeči). Bylo to o 481 osob méně než v předchozím měsíci a o 120 osob méně než ve stejném měsíci minulého roku. Do zaměstnání z nich ve sledovaném měsíci nastoupilo 1 447, tj. o 395 méně než v předchozím měsíci a o 132 osob méně než ve stejném měsíci minulého roku, 600 uchazečů o zaměstnání bylo umístěno prostřednictvím úřadu práce, tj. o 149 méně než v předchozím měsíci a o 23 více než ve stejném období minulého roku, 636 uchazečů bylo vyřazeno bez umístění.

Ve většině okresů došlo ke snížení počtu nezaměstnaných, k největšímu procentuálnímu poklesu došlo v okrese Tábor a Český Krumlov. K nárůstu počtu nezaměstnaných došlo pouze v Jindřichově Hradci.

Ke konci měsíce bylo evidováno na ÚP ČR, Krajské pobočce v Českých Budějovicích 6 283 žen. Jejich podíl na celkovém počtu uchazečů činil 55,0 %. V evidenci bylo 2 099 osob se zdravotním postižením, což představovalo 18,4 % z celkového počtu nezaměstnaných. Ke konci tohoto měsíce bylo evidováno 723 absolventů škol všech stupňů vzdělání a mladistvých, jejich počet se snížil ve srovnání s předchozím měsícem o 56 osob



a ve srovnání se stejným měsícem minulého roku byl nižší o 58 osob. Na celkové nezaměstnanosti se podíleli 6,3 %.

Podporu v nezaměstnanosti pobíralo 3 697 uchazečů o zaměstnání, tj. 32,4 % všech uchazečů vedených v evidenci.

Podíl nezaměstnaných osob, tj. počet dosažitelných uchazečů o zaměstnání ve věku 15 - 64 let k obyvatelstvu stejného věku se snížil na 2,5 %.

Většina okresů vykázala nižší podíl nezaměstnaných než je hodnota podílu nezaměstnaných v ČR. Podíl nezaměstnaných převyšující podíl nezaměstnaných v ČR (3,4 %) byl zaznamenán pouze v okrese Český Krumlov (3,6 %). Nejnižší podíl nezaměstnaných byl zaznamenán v okrese Jindřichův Hradec (1,7 %) a Prachatice (1,9 %). Podíl nezaměstnaných žen se snížil na 2,8 %, podíl nezaměstnaných mužů se snížil na 2,2 %.

Kraj evidoval k 31.10.2021 celkem 20 268 volných pracovních míst. Jejich počet byl o 304 nižší než v předchozím měsíci a o 2 777 vyšší než ve stejném měsíci minulého roku. Na jedno volné pracovní místo připadalo v průměru 0,6 uchazeče, z toho nejvíce v okresech Strakonice (0,9), České Budějovice a Jindřichův Hradec (shodně 0,7). Z celkového počtu nahlášených volných míst bylo 1 042 vhodných pro osoby se zdravotním postižením (OZP), na jedno volné pracovní místo připadalo 2,0 OZP. Volných pracovních míst pro absolventy a mladistvé bylo registrováno 4 344, na jedno volné místo připadalo 0,2 uchazečů této kategorie. Z celkového počtu volných pracovních míst bylo 6 069 bez příznaku pro cizince. Na dalších 14 199 pozic pak mohli zaměstnavatelé přijímat také pracovníky ze zahraničí. V rámci aktivní politiky zaměstnanosti (APZ) bylo od počátku roku prostřednictvím příspěvků APZ podpořeno 700 osob, do rekvalifikačních kurzů bylo zařazeno 357 osob. V tomto měsíci byl podpořen prostřednictvím SÚPM SVČ uchazeč v oboru Služby v oblasti administrativní správy a služby organizačně hospodářské povahy

Informace o vývoji nezaměstnanosti v ČR v elektronické formě jsou zveřejněny na internetové adrese <https://www.uradprace.cz/web/cz/statistiky-jck>.



1. Základní charakteristika vývoje nezaměstnanosti a volných pracovních míst v Jihočeském kraji

Tabulka č. 1 - Vývoj nezaměstnanosti

ukazatel (celkový počet)		stav k		
		31.10.2020	30.9.2021	31.10.2021
evidovaní uchazeči o zaměstnání		11 928	11 764	11 421
- z toho	Ženy	6 395	6 452	6 283
	absolventi a mladiství	781	779	723
	uchazeči se zdravotním postižením	1 955	2 107	2 099
uchazeči s nárokem na Pvn		4 358	3 773	3 697
podíl nezaměstnaných osob v %		2,7	2,6	2,5
volná pracovní místa		17 491	20 572	20 268
počet uchazečů na 1 volné pracovní místo		0,7	0,6	0,6

Tabulka č. 2 - Tok nezaměstnanosti

Ukazatel	Počet uchazečů ve sledovaném měsíci		
	říjen 2020	září 2021	říjen 2021
nově evidovaní uchazeči o zaměstnání	1 998	2 206	1 740
uchazeči s ukončenou evidencí a vyřazení	2 203	2 564	2 083
- z toho umístění celkem	1 579	1 842	1 447
- z toho umístění úřadem práce	577	749	600

Tabulka č. 3. – Nezaměstnanost v okresech k 31.10.2021

Okres	Počet nezaměstnaných		Volná pracovní místa	Počet uchazečů na 1 VPM	Podíl nezaměstnaných osob [%]
	Celkem	z toho ženy			
České Budějovice	3 432	1 850	5 000	0,7	2,6
Český Krumlov	1 545	834	4 616	0,3	3,6
Jindřichův Hradec	1 094	623	1 597	0,7	1,7
Písek	1 087	639	1 867	0,6	2,1
Prachatice	772	411	1 935	0,4	1,9
Strakonice	1 291	750	1 421	0,9	2,3
Tábor	2 200	1 176	3 832	0,6	3,1
Jihočeský kraj	11 421	6 283	20 268	0,6	2,5
Česká republika	251 689	133 147	352 454	0,7	3,4



2. Vybrané nástroje aktivní politiky zaměstnanosti v Jihočeském kraji

Tabulka č. 4 – Osoby podpořené v rámci APZ a rekvalifikace uchazečů a zájemců o zaměstnání

ukazatel (celkový počet)	Stav k		Celkem od počátku roku do	
	31.10.2020	31.10.2021	31.10.2020	31.10.2021
osoby podpořené v rámci APZ				
veřejně prospěšné práce (VPP)	127	254	157	287
veřejně prospěšné práce (VPP) - ESF ¹⁾	286	148	360	192
společensky účelná prac. místa (SÚPM)	5	27	7	31
společensky účelná prac. místa (SÚPM)-ESF ¹⁾	61	95	73	126
SÚPM - samostatně výděleč. činnost (SVČ)	30	43	11	22
SÚPM - samostatně výděleč. činnost (SVČ)-ESF ¹⁾	4	1	2	0
zřízení pracovního místa pro OZP (bez SVČ)	4	2	4	1
zřízení pracovního místa pro OZP - SVČ	0	1	0	1
vytvořená pracovní místa (NIP)	0	7	0	7
ostatní nástroje APZ	16	27	22	33
rekvalifikace uchazečů a zájemců o zaměstnání				
uchazeči a zájemci zařazení do rekvalifikací	1	0	3	0
uchazeči a zájemci zařazení do rekvalifikací - ESF ¹⁾	0	18	293	101
uchazeči a zájemci, kteří zahájili zvolenou rekvalifikaci	0	0	0	0
uchazeči a zájemci, kteří zahájili zvolenou rekvalifikaci - ESF ¹⁾	11	25	115	256
Osoby podpořené v rámci APZ celkem	545	648	1 047	1 057

1) financováno převážně z Evropského sociálního fondu

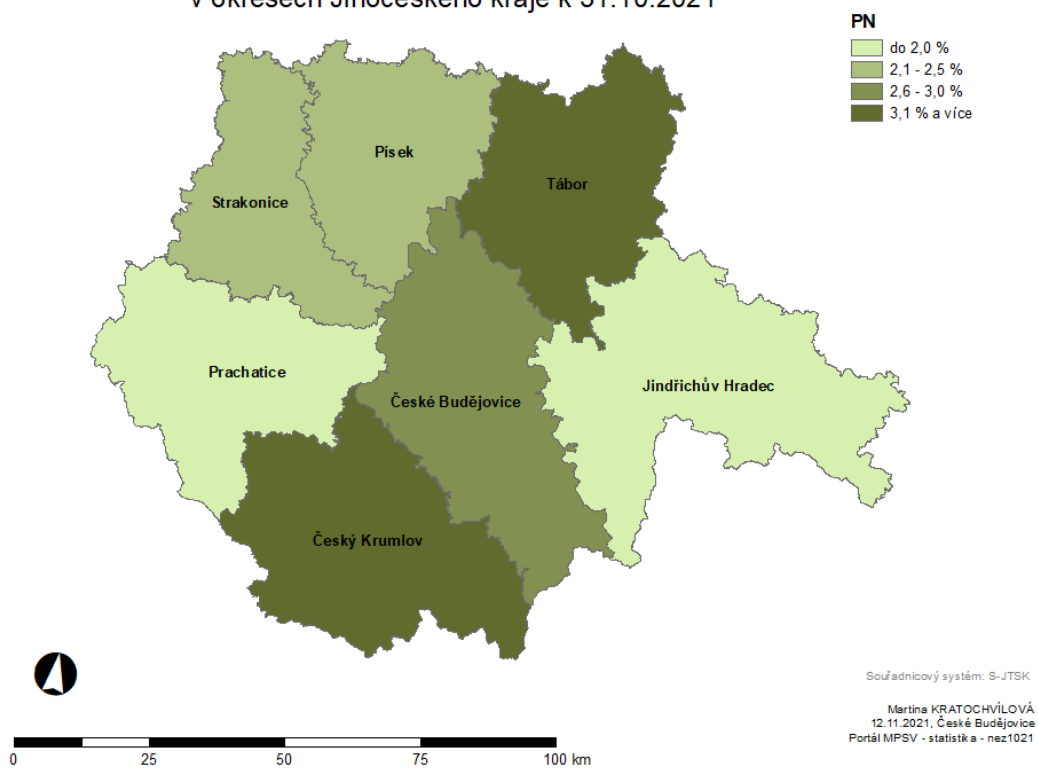
Podrobnější statistické údaje o nástrojích APZ naleznete na stránkách Integrovaného portálu MPSV, v měsíčních statistikách nezaměstnanosti

<https://www.mpsv.cz/web/cz/mesicni>



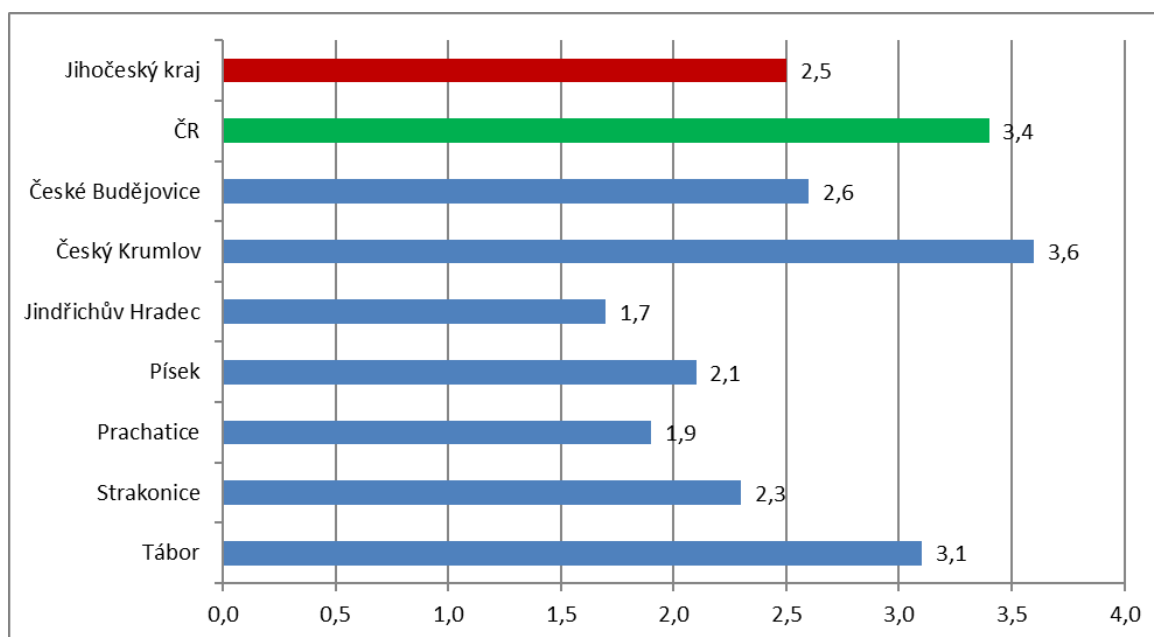
3. MAPKA

PODÍL NEZAMĚSTNANÝCH UCHAZEČŮ v okresech Jihočeského kraje k 31.10.2021

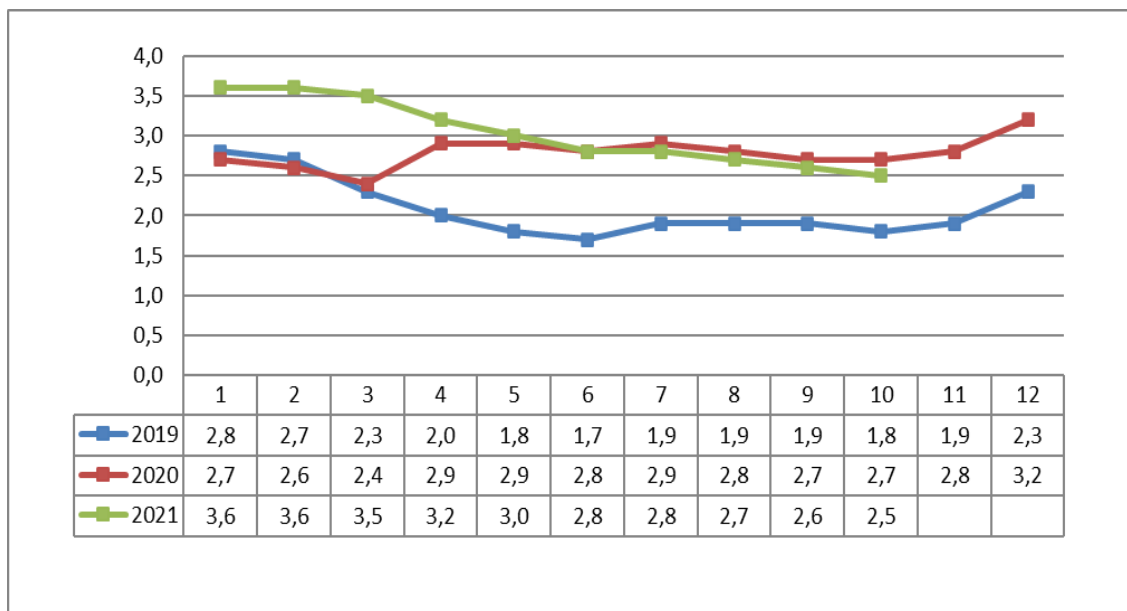


4. GRAFY

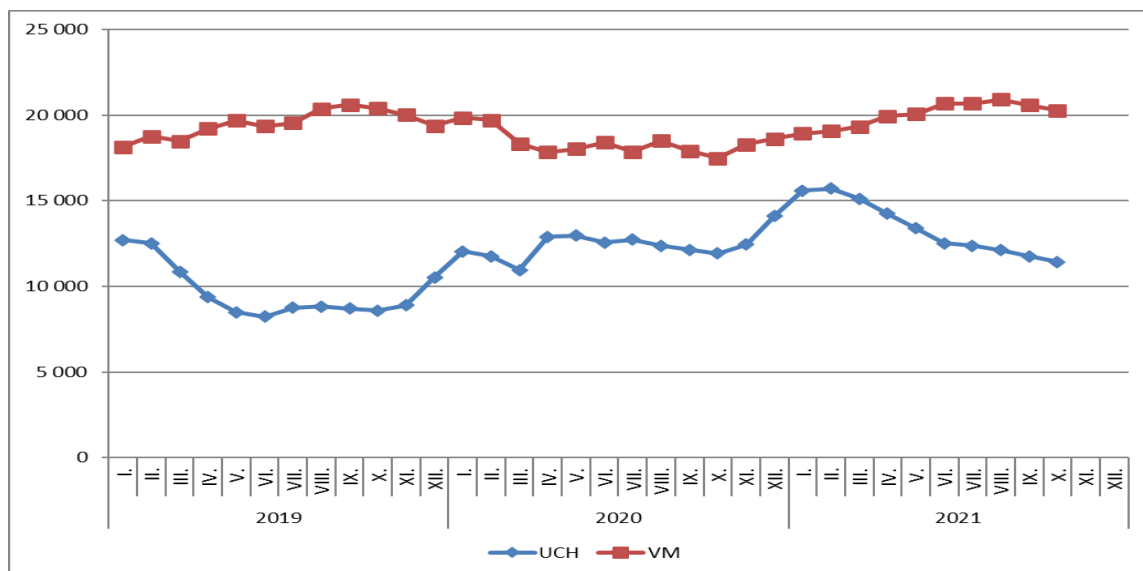
1. Podíl nezaměstnaných osob v okresech Jihočeského kraje a v ČR k 31. 10. 2021



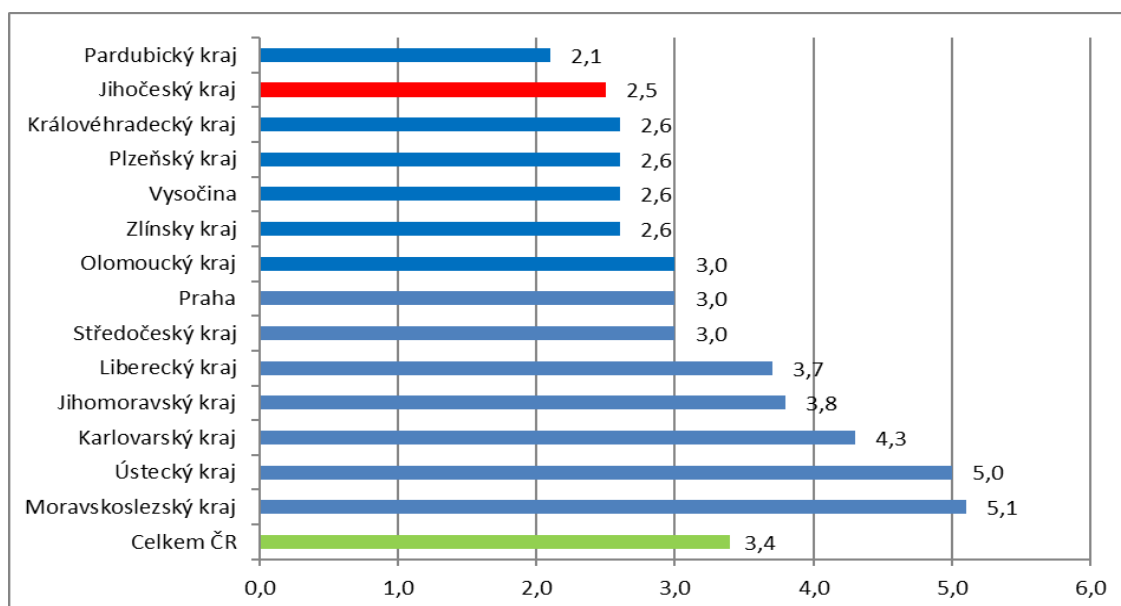
2. Vývoj podílu nezaměstnaných v Jihočeském kraji v letech 2019 – 2021 v %



3. Vývoj počtu uchazečů a volných míst v Jihočeském kraji v letech 2019 – 2021



4. Podíl nezaměstnaných osob v jednotlivých krajích ČR k 31. 10. 2021 v %





5. Setřídění okresů k 31.10.2021

SETŘÍDĚNÍ OKRESŮ k 31. říjnu 2021						
	PNO v %		meziměs. přírůst/ úbytek nezam. v %		počet uchazečů na 1 VPM	
1	Karviná	8,6	Jičín	0,2	Karviná	10,5
2	Most	6,4	Jindřichův Hradec	0,2	Most	4,8
3	Ostrava-město	6,0	Písek	-0,7	Ústí nad Labem	4,0
4	Chomutov	5,9	Česká Lípa	-0,8	Bruntál	3,9
5	Ústí nad Labem	5,9	Jeseník	-1,0	Sokolov	3,9
6	Louny	5,6	Louny	-1,3	Znojmo	2,8
7	Bruntál	5,5	Bruntál	-1,8	Ostrava-město	2,6
8	Sokolov	5,0	Karviná	-2,1	Hodonín	2,5
9	Hodonín	4,7	Chomutov	-2,2	Děčín	2,5
10	Brno-město	4,6	Znojmo	-2,2	Louny	2,3
11	Kladno	4,6	Semily	-2,2	Opava	2,2
12	Děčín	4,6	Mladá Boleslav	-2,3	Blansko	2,1
13	Karlovy Vary	4,5	Mělník	-2,3	Přerov	2,0
14	Znojmo	4,4	Šumperk	-2,4	Jeseník	2,0
15	Mělník	4,3	Ústí nad Labem	-2,5	Jablonec nad Nisou	1,9
16	Teplice	4,1	Uherské Hradiště	-2,5	Frydek-Místek	1,8
17	Liberec	4,1	Jablonec nad Nisou	-2,5	Třebíč	1,7
18	Nymburk	4,0	Prostějov	-2,5	Litoměřice	1,7
19	Přerov	4,0	Pízeň-sever	-2,6	Karlovy Vary	1,6
20	Příbram	3,8	Trutnov	-2,6	Šumperk	1,6
21	Kolín	3,8	Pízeň-jih	-2,6	Žďár nad Sázavou	1,6
22	Jablonec nad Nisou	3,8	Strakonice	-2,6	Teplice	1,5
23	Semily	3,6	Litoměřice	-2,7	Kladno	1,5
24	Český Krumlov	3,6	Hodonín	-2,9	Česká Lípa	1,5
25	Šumperk	3,3	Kladno	-2,9	Kroměříž	1,3
26	Cheb	3,3	Opava	-3,0	Nový Jičín	1,3
27	Třebíč	3,2	Břeclav	-3,1	Trutnov	1,3
28	Jeseník	3,2	Blansko	-3,1	Olomouc	1,2
29	Beroun	3,2	Kolín	-3,4	Semily	1,1
30	Vsetín	3,2	Frydek-Místek	-3,4	Rakovník	1,1
31	Náchod	3,2	Chrudim	-3,4	Břeclav	1,0
32	Rokycany	3,1	Prachatice	-3,4	Náchod	1,0
33	Tábor	3,1	Rakovník	-3,4	Havlíkův Brod	1,0
34	Litoměřice	3,1	České Budějovice	-3,4	Liberec	0,9
35	Nový Jičín	3,1	Pízeň-město	-3,5	Chomutov	0,9
36	Rakovník	3,0	Brno-město	-3,6	Strakonice	0,9
37	Tachov	3,0	Liberec	-3,6	Vsetín	0,8
38	Praha	3,0	Tachov	-3,6	Prostějov	0,8
39	Frydek-Místek	3,0	Český Krumlov	-3,6	Nymburk	0,8
40	Trutnov	3,0	Svitavy	-3,7	Pízeň-sever	0,8
41	Domažlice	2,9	Příbram	-3,7	Vyškov	0,8
42	Žďár nad Sázavou	2,9	Náchod	-3,8	Uherské Hradiště	0,8
43	Blansko	2,9	Nymburk	-4,0	Brno-venkov	0,7
44	Břeclav	2,9	Brno-venkov	-4,0	Kutná Hora	0,7
45	Česká Lípa	2,8	Tábor	-4,1	České Budějovice	0,7
46	Brno-venkov	2,8	Nový Jičín	-4,2	Jindřichův Hradec	0,7
47	Olomouc	2,8	Sokolov	-4,2	Hradec Králové	0,7
48	Kutná Hora	2,8	Jihlava	-4,3	Kolín	0,7
49	Opava	2,7	Ostrava-město	-4,3	Brno-město	0,7
50	Hradec Králové	2,7	Žďár nad Sázavou	-4,5	Cheb	0,6
51	Pízeň-sever	2,7	Havlíkův Brod	-4,5	Mělník	0,6
52	České Budějovice	2,6	Beroun	-4,6	Rokycany	0,6
53	Havlíkův Brod	2,5	Děčín	-4,7	Jičín	0,6
54	Kroměříž	2,5	Teplice	-4,7	Příbram	0,6
55	Pízeň-město	2,5	Karlovy Vary	-4,9	Chrudim	0,6
56	Jihlava	2,4	Hradec Králové	-5,0	Písek	0,6
57	Uherské Hradiště	2,4	Rokycany	-5,0	Zlín	0,6
58	Strakonice	2,3	Most	-5,0	Tábor	0,6
59	Vyškov	2,3	Pardubice	-5,0	Domažlice	0,6
60	Chrudim	2,2	Přerov	-5,2	Svitavy	0,5
61	Klatovy	2,2	Kroměříž	-5,2	Jihlava	0,5
62	Zlín	2,2	Vsetín	-5,4	Beroun	0,5
63	Pízeň-jih	2,2	Třebíč	-5,5	Ústí nad Orlicí	0,5
64	Prostějov	2,1	Kutná Hora	-5,6	Pízeň-město	0,5
65	Pardubice	2,1	Praha	-5,6	Benešov	0,4
66	Svitavy	2,1	Vyškov	-5,9	Rychnov nad Kněžnou	0,4
67	Písek	2,1	Benešov	-6,1	Prachatice	0,4
68	Mladá Boleslav	2,1	Rychnov nad Kněžnou	-6,1	Klatovy	0,4
69	Ústí nad Orlicí	2,0	Klatovy	-6,4	Praha-západ	0,3
70	Prachatice	1,9	Cheb	-6,5	Český Krumlov	0,3
71	Praha-západ	1,9	Olomouc	-6,5	Pardubice	0,3
72	Jičín	1,8	Praha-západ	-6,7	Pízeň-jih	0,3
73	Benešov	1,7	Ústí nad Orlicí	-6,7	Praha	0,3
74	Jindřichův Hradec	1,7	Praha-východ	-7,6	Pelhřimov	0,3
75	Pelhřimov	1,7	Zlín	-7,9	Mladá Boleslav	0,2
76	Rychnov nad Kněžnou	1,6	Domažlice	-8,2	Tachov	0,1
77	Praha-východ	1,4	Pelhřimov	-8,6	Praha-východ	0,1
	Celkem ČR	3,4	Celkem ČR	-4,0	Celkem ČR	0,7