



Úřad práce ČR

Krajská pobočka Úřadu práce ČR v Č. Budějovicích

Měsíční statistická zpráva

Listopad 2021

Zprávu předkládá:

Bc. Dagmar Suchanová
vedoucí oddělení metodiky

<https://www.uradprace.cz/web/cz/statistiky-jck>

České Budějovice 2021

www.uradprace.cz



Informace o nezaměstnanosti v Jihočeském kraji k 30.11.2021

V tomto měsíci se celkový počet uchazečů o zaměstnání snížil na 11 276, počet hlášených volných pracovních míst se zvýšil na 20 933 a podíl nezaměstnaných osob zůstal na stejné úrovni 2,5 %.

K 30.11.2021 evidoval Úřad práce ČR (ÚP ČR), Krajská pobočka v Českých Budějovicích celkem 11 276 uchazečů o zaměstnání. Jejich počet byl o 145 nižší než na konci předchozího měsíce, ve srovnání se stejným obdobím minulého roku byl nižší o 1174 osob. Z tohoto počtu bylo 9 959 dosažitelných uchazečů o zaměstnání ve věku 15 – 64 let. Bylo to o 199 osob méně než na konci předchozího měsíce. Ve srovnání se stejným obdobím minulého roku byl jejich počet nižší o 1 407 osob.

V průběhu měsíce bylo nově zaevidováno 1 890 osob. Ve srovnání s minulým měsícem to bylo o 150 osob více a v porovnání se stejným obdobím předchozího roku o 248 osob méně. Z evidence během měsíce odešlo celkem 2 035 uchazečů (ukončená evidence, vyřazení uchazeči). Bylo to o 48 osob méně než v předchozím měsíci a o 419 osob více než ve stejném měsíci minulého roku. Do zaměstnání z nich ve sledovaném měsíci nastoupilo 1 295, tj. o 152 méně než v předchozím měsíci a o 150 osob více než ve stejném měsíci minulého roku, 548 uchazečů o zaměstnání bylo umístěno prostřednictvím úřadu práce, tj. o 52 méně než v předchozím měsíci a o 128 více než ve stejném období minulého roku, 740 uchazečů bylo vyřazeno bez umístění.

V tomto měsíci 4 okresy vykázaly nárůst počtu nezaměstnaných, 3 okresy pokles. K největšímu procentuálnímu nárůstu došlo v okrese Český Krumlov a Prachatice. K největšímu procentuálnímu poklesu počtu nezaměstnaných došlo v okresech České Budějovice a Tábor.

Ke konci měsíce bylo evidováno na ÚP ČR, Krajské pobočce v Českých Budějovicích 6 141 žen. Jejich podíl na celkovém počtu uchazečů činil 54,5 %. V evidenci bylo 2 072 osob se zdravotním postižením, což představovalo 18,4 % z celkového počtu nezaměstnaných. Ke konci tohoto měsíce bylo evidováno 574 absolventů škol všech stupňů vzdělání a mladistvých, jejich počet se snížil ve srovnání s předchozím měsícem o 149 osob



a ve srovnání se stejným měsícem minulého roku byl nižší o 171 osob. Na celkové nezaměstnanosti se podíleli 5,1 %.

Podporu v nezaměstnanosti pobíralo 3 852 uchazečů o zaměstnání, tj. 34,2 % všech uchazečů vedených v evidenci.

Podíl nezaměstnaných osob, tj. počet dosažitelných uchazečů o zaměstnání ve věku 15 - 64 let k obyvatelstvu stejného věku zůstal na úrovni na 2,5 %.

Většina okresů vykázala nižší podíl nezaměstnaných než je hodnota podílu nezaměstnaných v ČR. Podíl nezaměstnaných převyšující podíl nezaměstnaných v ČR (3,3 %) byl zaznamenán pouze v okrese Český Krumlov (3,8 %). Nejnižší podíl nezaměstnaných byl zaznamenán v okrese Jindřichův Hradec (1,8 %) a Prachatice spolu s Pískem (shodně 2,1 %).

Podíl nezaměstnaných žen se snížil na 2,7 %, podíl nezaměstnaných mužů zůstal na 2,2 %. Kraj evidoval k 30.11.2021 celkem 20 933 volných pracovních míst. Jejich počet byl o 665 vyšší než v předchozím měsíci a o 2 655 vyšší než ve stejném měsíci minulého roku. Na jedno volné pracovní místo připadalo v průměru 0,5 uchazeče, z toho nejvíce v okresech Strakonice (0,8) a Jindřichův Hradec (0,7). Z celkového počtu nahlášených volných míst bylo 1 079 vhodných pro osoby se zdravotním postižením (OZP), na jedno volné pracovní místo připadalo 1,9 OZP. Volných pracovních míst pro absolventy a mladistvé bylo registrováno 4 555, na jedno volné místo připadalo 0,1 uchazečů této kategorie. Z celkového počtu volných pracovních míst bylo 6 379 bez příznaku pro cizince. Na dalších 14 544 pozic pak mohli zaměstnavatelé přijímat také pracovníky ze zahraničí.

V rámci aktivní politiky zaměstnanosti (APZ) bylo od počátku roku prostřednictvím příspěvků APZ podpořeno 751 osob, do rekvalifikačních kurzů bylo zařazeno 436 osob. V tomto měsíci nebyl podpořen prostřednictvím SÚPM SVČ žádný uchazeč.

Informace o vývoji nezaměstnanosti v ČR v elektronické formě jsou zveřejněny na internetové adrese <https://www.uradprace.cz/web/cz/statistiky-jck>.



1. Základní charakteristika vývoje nezaměstnanosti a volných pracovních míst v Jihočeském kraji

Tabulka č. 1 - Vývoj nezaměstnanosti

ukazatel (celkový počet)		stav k		
		30.11.2020	31.10.2021	30.11.2021
evidovaní uchazeči o zaměstnání		12 450	11 421	11 276
- z toho	Ženy	6 678	6 283	6 141
	absolventi a mladiství	745	723	574
	uchazeči se zdravotním postižením	2 033	2 099	2 072
uchazeči s nárokem na Pvn		4 668	3 697	3 852
podíl nezaměstnaných osob v %		2,8	2,5	2,5
volná pracovní místa		18 278	20 268	20 933
počet uchazečů na 1 volné pracovní místo		0,7	0,6	0,5

Tabulka č. 2 - Tok nezaměstnanosti

Ukazatel	Počet uchazečů ve sledovaném měsíci		
	listopad 2020	říjen 2021	listopad 2021
nově evidovaní uchazeči o zaměstnání	2 138	1 740	1 850
uchazeči s ukončenou evidencí a vyřazení	1 616	2 083	2 035
- z toho umístění celkem	1 145	1 447	1 295
- z toho umístění úřadem práce	420	600	548

Tabulka č. 3. – Nezaměstnanost v okresech k 30.11.2021

Okres	Počet nezaměstnaných		Volná pracovní místa	Počet uchazečů na 1 VPM	Podíl nezaměstnaných osob [%]
	Celkem	z toho ženy			
České Budějovice	3 202	1 713	5 289	0,6	2,3
Český Krumlov	1 643	864	4 608	0,4	3,8
Jindřichův Hradec	1 132	645	1 556	0,7	1,8
Písek	1 104	634	1 979	0,6	2,1
Prachatice	814	433	1 956	0,4	2,1
Strakonice	1 273	726	1 644	0,8	2,2
Tábor	2 108	1 126	3 901	0,5	3,0
Jihočeský kraj	11 276	6 141	20 933	0,5	2,5
Česká republika	245 549	129 412	344 840	0,7	3,3



2. Vybrané nástroje aktivní politiky zaměstnanosti v Jihočeském kraji

Tabulka č. 4 – Osoby podpořené v rámci APZ a rekvalifikace uchazečů a zájemců o zaměstnání

ukazatel (celkový počet)	Stav k		Celkem od počátku roku do	
	30.11.2020	30.11.2021	30.11.2020	30.11.2021
osoby podpořené v rámci APZ				
veřejně prospěšné práce (VPP)	119	221	162	293
veřejně prospěšné práce (VPP) - ESF ¹⁾	174	132	363	196
společensky účelná prac. místa (SÚPM)	6	23	8	31
společensky účelná prac. místa (SÚPM)-ESF ¹⁾	62	100	79	147
SÚPM - samostatně výděleč. činnost (SVČ)	28	46	13	25
SÚPM - samostatně výděleč. činnost (SVČ)-ESF ¹⁾	3	1	2	0
zřízení pracovního místa pro OZP (bez SVČ)	4	2	4	1
zřízení pracovního místa pro OZP - SVČ	0	1	0	1
vytvořená pracovní místa (NIP)	0	20	0	20
ostatní nástroje APZ	25	29	32	37
rekvalifikace uchazečů a zájemců o zaměstnání				
uchazeči a zájemci zařazení do rekvalifikací	0	0	3	0
uchazeči a zájemci zařazení do rekvalifikací - ESF ¹⁾	0	32	293	134
uchazeči a zájemci, kteří zahájili zvolenou rekvalifikaci	0	0	0	0
uchazeči a zájemci, kteří zahájili zvolenou rekvalifikaci - ESF ¹⁾	6	27	118	302
Osoby podpořené v rámci APZ celkem	427	634	1077	1187

1) financováno převážně z Evropského sociálního fondu

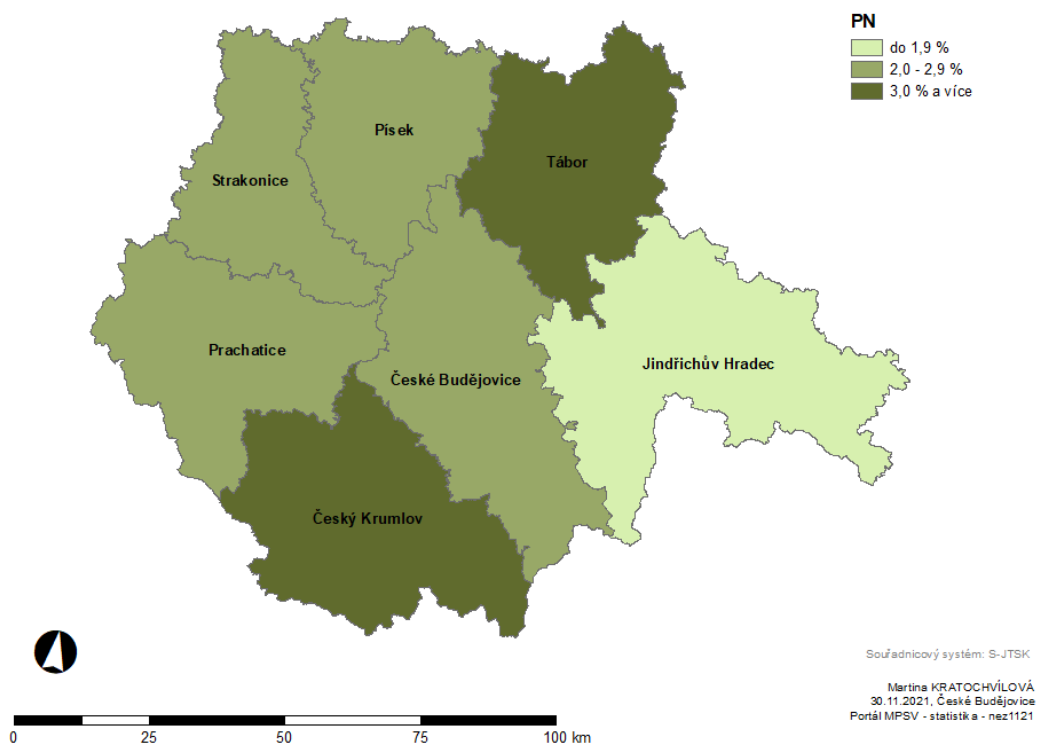
Podrobnější statistické údaje o nástrojích APZ naleznete na stránkách Integrovaného portálu MPSV, v měsíčních statistikách nezaměstnanosti

<https://www.mpsv.cz/web/cz/mesicni>



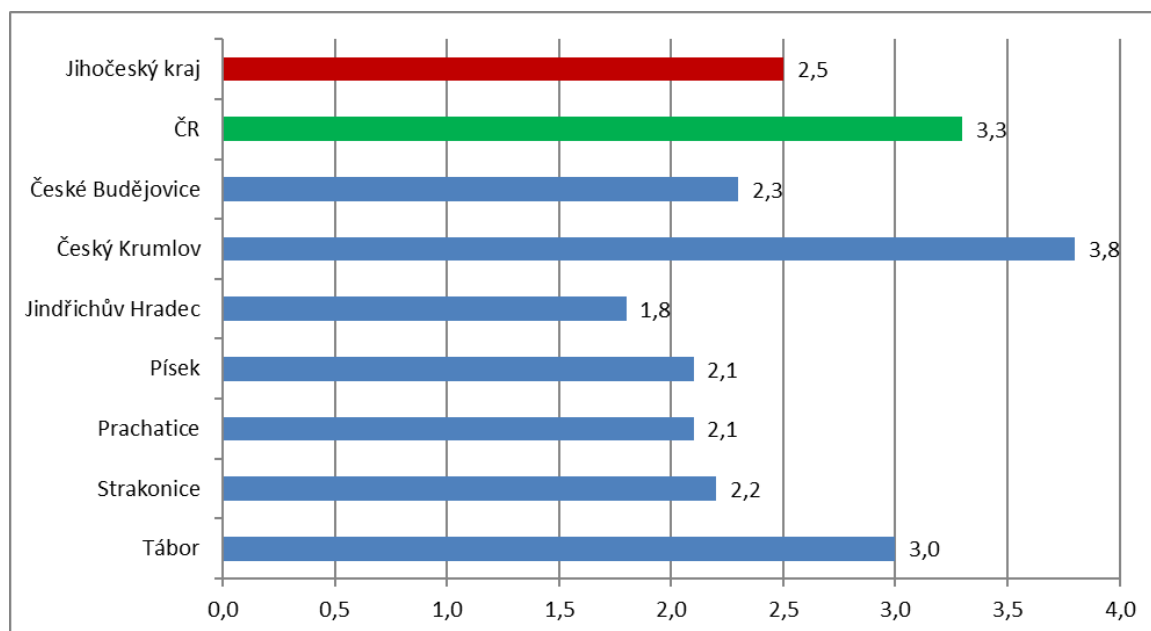
3. MAPKA

PODÍL NEZAMĚSTNANÝCH UCHAZEČŮ v okresech Jihočeského kraje k 30.11.2021

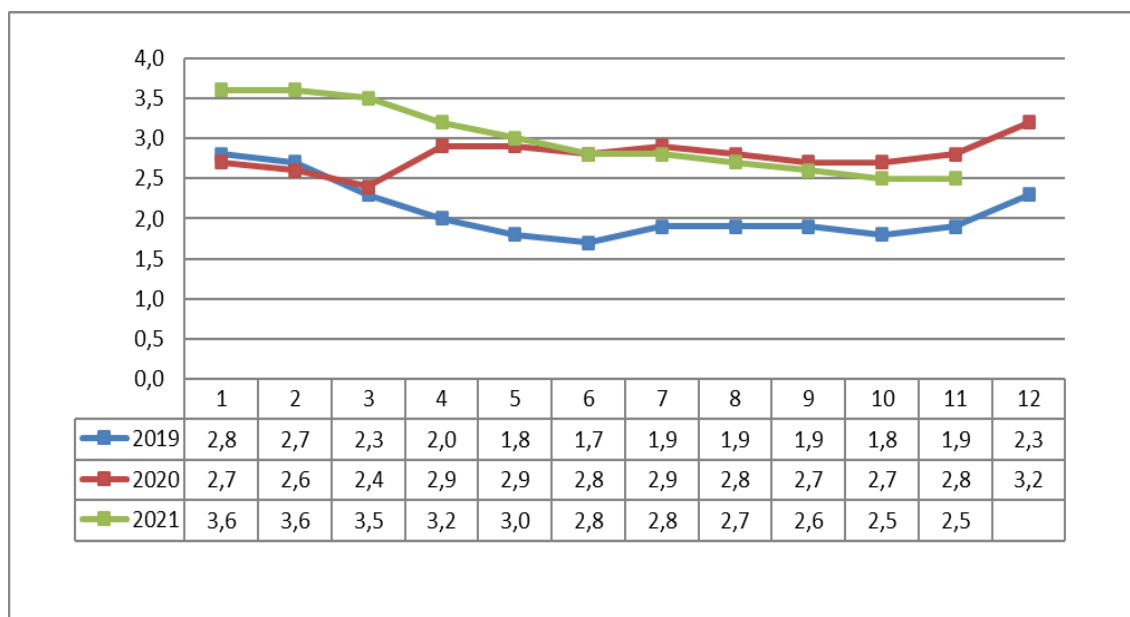


4. GRAFY

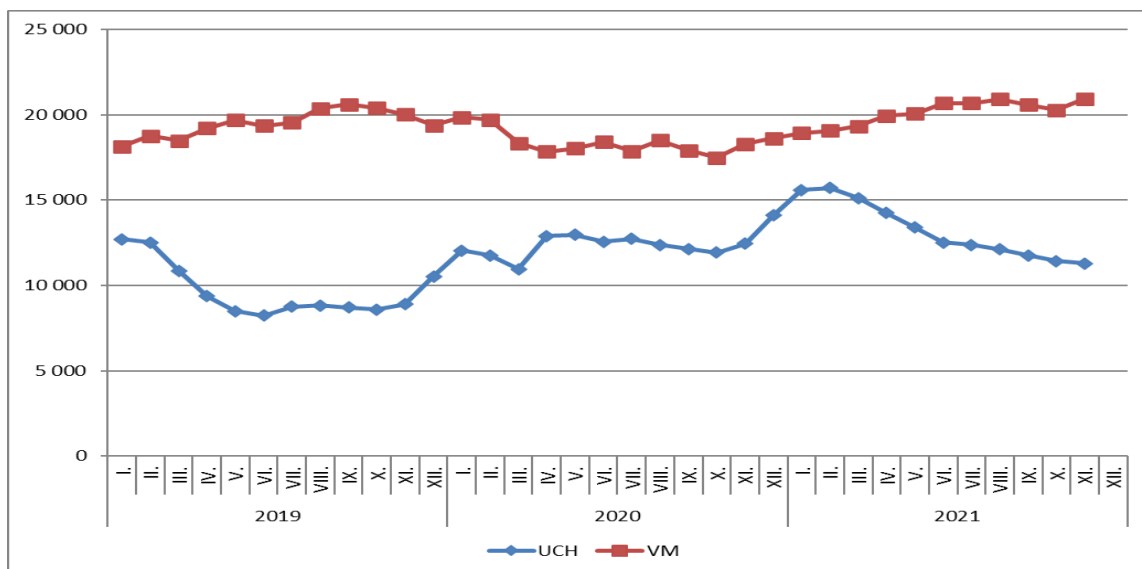
1. Podíl nezaměstnaných osob v okresech Jihočeského kraje a v ČR k 30. 11. 2021



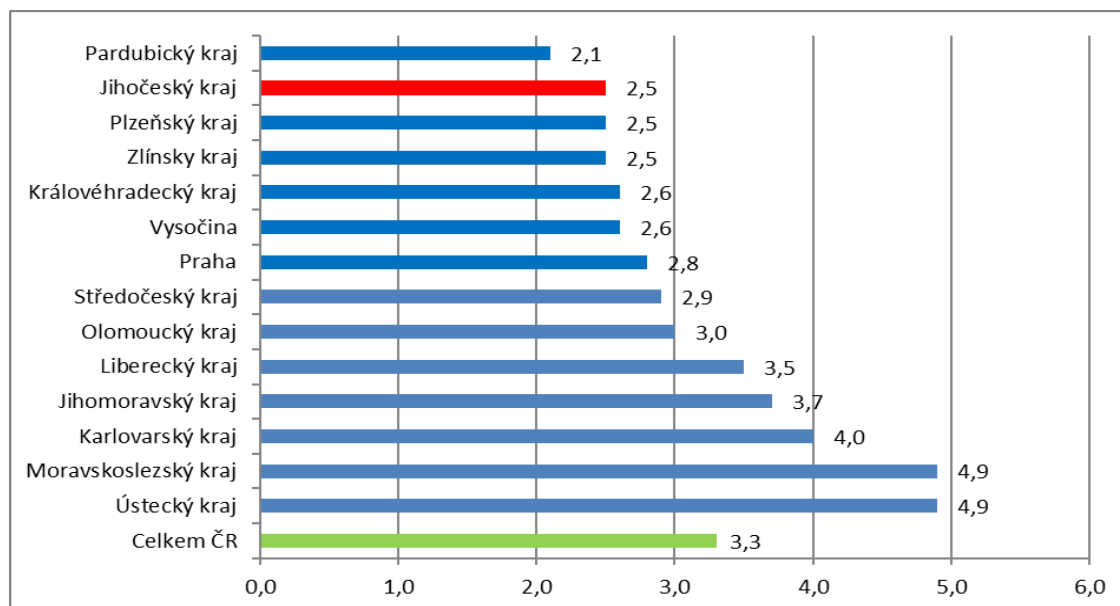
2. Vývoj podílu nezaměstnaných v Jihočeském kraji v letech 2019 – 2021 v %



3. Vývoj počtu uchazečů a volných míst v Jihočeském kraji v letech 2019 – 2021



4. Podíl nezaměstnaných osob v jednotlivých krajích ČR k 30. 11. 2021 v %





5. Setřídění okresů k 30.11.2021

SETŘÍDĚNÍ OKRESŮ k 30. listopadu 2021						
	PNO v %		meziměs. přírůst/ úbytek nezam. v %		počet uchazečů na 1 VPM	
1	Karviná	8,4	Jeseník	13,2	Karviná	9,9
2	Most	6,2	Jičín	7,5	Most	4,6
3	Chomutov	5,8	Český Krumlov	6,3	Ústí nad Labem	4,4
4	Ostrava-město	5,6	Prachatice	5,4	Bruntál	3,9
5	Bruntál	5,6	Břeclav	4,7	Sokolov	3,6
6	Ústí nad Labem	5,6	Klatovy	4,6	Znojmo	3,3
7	Louny	5,5	Jindřichův Hradec	3,5	Ostrava-město	2,6
8	Sokolov	4,7	Znojmo	2,8	Děčín	2,5
9	Hodonín	4,7	Semily	2,6	Hodonín	2,5
10	Znojmo	4,5	Bruntál	2,0	Opava	2,4
11	Brno-město	4,5	Náchod	1,8	Louny	2,3
12	Děčín	4,5	Písek	1,6	Jeseník	2,2
13	Kladno	4,4	Chrudim	1,2	Přerov	2,0
14	Karlovy Vary	4,3	Hodonín	1,1	Jablonec nad Nisou	1,9
15	Mělník	4,0	Třebíč	1,0	Blansko	1,9
16	Nymburk	3,9	Svitavy	0,3	Frydek-Místek	1,8
17	Teplíce	3,9	Uherské Hradiště	0,2	Třebíč	1,8
18	Liberec	3,9	Vsetín	-0,2	Žďár nad Sázavou	1,7
19	Přerov	3,9	Opava	-0,2	Litoměřice	1,7
20	Český Krumlov	3,8	Blansko	-0,3	Karlovy Vary	1,6
21	Semily	3,7	Rokycany	-0,3	Šumperk	1,6
22	Jeseník	3,7	Trutnov	-0,3	Česká Lípa	1,5
23	Příbram	3,7	Prostějov	-0,4	Teplíce	1,5
24	Jablonec nad Nisou	3,7	Kutná Hora	-0,5	Kladno	1,4
25	Kolín	3,6	Šumperk	-0,6	Nový Jičín	1,3
26	Třebíč	3,3	Beroun	-0,7	Trutnov	1,3
27	Náchod	3,3	Rychnov nad Kněžnou	-0,8	Kroměříž	1,2
28	Šumperk	3,3	Pardubice	-0,9	Olomouc	1,2
29	Vsetín	3,2	Jablonec nad Nisou	-1,1	Semily	1,1
30	Beroun	3,2	Pízeň-sever	-1,3	Břeclav	1,1
31	Rokycany	3,1	Jihlava	-1,3	Rakovník	1,1
32	Cheb	3,1	Nový Jičín	-1,3	Náchod	1,0
33	Litoměřice	3,0	Louny	-1,3	Chomutov	1,0
34	Tábor	3,0	Strakonice	-1,4	Havlíčkův Brod	1,0
35	Nový Jičín	3,0	Havlíčkův Brod	-1,4	Liberec	0,9
36	Břeclav	3,0	Žďár nad Sázavou	-1,4	Prostějov	0,9
37	Trutnov	3,0	Litoměřice	-1,4	Vsetín	0,8
38	Rakovník	2,9	Nymburk	-1,6	Nymburk	0,8
39	Frydek-Místek	2,9	Mladá Boleslav	-1,6	Uherské Hradiště	0,8
40	Žďár nad Sázavou	2,9	Brno-venkov	-1,7	Strakonice	0,8
41	Tachov	2,8	Děčín	-1,7	Vyškov	0,8
42	Domažlice	2,8	Ústí nad Orlicí	-1,8	Brno-venkov	0,7
43	Blansko	2,8	Pízeň-jih	-1,9	Jindřichův Hradec	0,7
44	Praha	2,8	Přerov	-2,1	Kutná Hora	0,7
45	Kutná Hora	2,8	Chomutov	-2,2	Pízeň-sever	0,7
46	Brno-venkov	2,8	Brno-město	-2,3	Hradec Králové	0,7
47	Opava	2,7	Karviná	-2,4	Brno-město	0,7
48	Česká Lípa	2,7	Frydek-Místek	-2,6	Kolín	0,7
49	Olomouc	2,7	Domažlice	-2,9	Jičín	0,6
50	Pízeň-sever	2,6	Česká Lípa	-2,9	Rokycany	0,6
51	Hradec Králové	2,6	Pízeň-město	-3,0	Chrudim	0,6
52	Havlíčkův Brod	2,5	Příbram	-3,1	České Budějovice	0,6
53	Kroměříž	2,5	Kladno	-3,2	Domažlice	0,6
54	Pízeň-město	2,5	Kroměříž	-3,3	Cheb	0,6
55	Jihlava	2,4	Vyškov	-3,3	Příbram	0,6
56	Uherské Hradiště	2,4	Hradec Králové	-3,3	Svitavy	0,6
57	České Budějovice	2,3	Sokolov	-3,6	Mělník	0,6
58	Klatovy	2,3	Zlín	-3,6	Písek	0,6
59	Chrudim	2,3	Rakovník	-3,6	Zlín	0,5
60	Strakonice	2,2	Olomouc	-3,7	Tábor	0,5
61	Vyškov	2,2	Most	-3,7	Jihlava	0,5
62	Písek	2,1	Ústí nad Labem	-4,1	Ústí nad Orlicí	0,5
63	Pízeň-jih	2,1	Teplíce	-4,1	Beroun	0,5
64	Zlín	2,1	Kolín	-4,1	Klatovy	0,4
65	Pardubice	2,1	Karlovy Vary	-4,2	Rychnov nad Kněžnou	0,4
66	Svitavy	2,1	Tábor	-4,2	Benešov	0,4
67	Prachatice	2,1	Tachov	-4,5	Prachatice	0,4
68	Prostějov	2,1	Liberec	-4,8	Praha-západ	0,4
69	Mladá Boleslav	2,0	Ostrava-město	-4,9	Pízeň-město	0,4
70	Ústí nad Orlicí	2,0	Pelhřimov	-5,1	Český Krumlov	0,4
71	Jičín	2,0	Praha-východ	-5,1	Pardubice	0,3
72	Jindřichův Hradec	1,8	Cheb	-5,2	Pízeň-jih	0,3
73	Praha-západ	1,8	Mělník	-5,3	Praha	0,3
74	Rychnov nad Kněžnou	1,6	Praha-západ	-5,7	Pelhřimov	0,3
75	Benešov	1,6	Praha	-6,1	Mladá Boleslav	0,2
76	Pelhřimov	1,6	Benešov	-6,4	Tachov	0,1
77	Praha-východ	1,3	České Budějovice	-6,7	Praha-východ	0,1
	Celkem ČR	3,3	Celkem ČR	-2,4	Celkem ČR	0,7