



Úřad práce ČR

Krajská pobočka Úřadu práce ČR v hl. m. Praze

Měsíční statistická zpráva

Leden 2021

Zprávu předkládá:

Ing. Martina Bundová

vedoucí oddělení realizace projektů a statistik

<https://www.uradprace.cz/web/cz/statistiky-praha>

Hl. m. Praha 2021



Informace o nezaměstnanosti v hl. m. Praze k 31. 01. 2021

V tomto měsíci celkový počet uchazečů o zaměstnání vzrostl o 3,4 % na 33.217, počet hlášených volných pracovních míst vzrostl o 2,4 % na 83.735 a podíl nezaměstnaných osob vzrostl na 3,6 %.

K 31. 01. 2021 evidoval Úřad práce ČR (ÚP ČR), Krajská pobočka v hl. m. Praze celkem 33.217 uchazečů o zaměstnání. Jejich počet byl o 1.110 vyšší než na konci předchozího měsíce, ve srovnání se stejným obdobím minulého roku je vyšší o 14.827 osob. Z tohoto počtu bylo 31.299 dosažitelných uchazečů o zaměstnání ve věku 15–64 let. Bylo to o 1.069 více než na konci předchozího měsíce. Ve srovnání se stejným obdobím minulého roku byl jejich počet vyšší o 14.594 osob.

V průběhu měsíce bylo nově zaevidováno 4.463 osob. Ve srovnání s minulým měsícem to bylo více o 1.107 osob a v porovnání se stejným obdobím předchozího roku více o 331 osob.

Z evidence během měsíce odešlo celkem 3.310 uchazečů (ukončená evidence, vyřazení uchazeči). Bylo to o 612 osob více než v předchozím měsíci a o 363 osob méně než ve stejném měsíci minulého roku. Do zaměstnání z nich ve sledovaném měsíci nastoupilo 2.390, tj. o 530 více než v předchozím měsíci a o 103 více než ve stejném měsíci minulého roku, 545 uchazečů o zaměstnání bylo umístěno prostřednictvím Úřadu práce, tj. o 149 více než v předchozím měsíci a o 192 méně než ve stejném období minulého roku, 318 uchazečů bylo vyřazeno bez umístění.

Ke konci měsíce bylo evidováno na ÚP ČR, Krajské pobočce v hl. m. Praze 16.986 žen. Jejich podíl na celkovém počtu uchazečů činil 51,1 %. V evidenci bylo 1.930 osob se zdravotním postižením, což představovalo 5,8 % z celkového počtu nezaměstnaných.

Ke konci tohoto měsíce bylo evidováno 855 absolventů škol všech stupňů vzdělání a mladistvých, jejich počet vzrostl ve srovnání s předchozím měsícem o 15 osob a ve srovnání se stejným měsícem minulého roku byl vyšší o 354 osob. Na celkové nezaměstnanosti se podíleli 2,6 %.

Podporu v nezaměstnanosti pobíralo 10.656 uchazečů o zaměstnání, tj. 32,1 % všech uchazečů vedených v evidenci.

Podíl nezaměstnaných osob, tj. počet dosažitelných uchazečů o zaměstnání ve věku 15–64 let k obyvatelstvu stejného věku, vzrostl k 31. 01. 2021 na 3,6 %.

Podíl nezaměstnaných žen vzrostl na 3,8 %, podíl nezaměstnaných mužů vzrostl na 3,5 %.

Kraj evidoval k 31. 01. 2021 celkem 83.735 volných pracovních míst. Jejich počet byl o 2.016 vyšší, než v předchozím měsíci a o 9.748 vyšší než ve stejném měsíci minulého roku. Na jedno volné pracovní místo připadalo v průměru 0,4 uchazeče. Z celkového počtu nahlášených volných míst bylo 2.017 vhodných pro osoby se zdravotním postižením (OZP), na jedno volné pracovní místo připadalo



Úřad práce ČR

1,0 OZP. Volných pracovních míst pro absolventy a mladistvé bylo registrováno 4.705, na jedno volné místo připadalo 0,2 uchazečů této kategorie. Z celkového počtu volných pracovních míst bylo 10.201 míst bez příznaku „pro cizince“. Na dalších 73.534 pozic pak mohli zaměstnavatelé přijímat také pracovníky ze zahraničí.

V rámci aktivní politiky zaměstnanosti (APZ) bylo od počátku roku 2021 prostřednictvím příspěvků APZ podpořeno 82 osob, z toho bylo zařazeno 80 osob do rekvalifikačních kurzů.

Informace o vývoji nezaměstnanosti v ČR v elektronické formě jsou zveřejněny na internetové adrese <https://www.mpsv.cz/web/cz/mesicni>.



1. Základní charakteristika vývoje nezaměstnanosti a volných pracovních míst v hl. m. Praze

Tabulka č. 1 - Vývoj nezaměstnanosti

ukazatel (celkový počet)		stav k		
		31. 01. 2020	31. 12. 2020	31. 01. 2021
evidovaní uchazeči o zaměstnání		18.390	32.107	33.217
- z toho	ženy	9.566	16.466	16.986
	absolventi a mladiství	501	840	855
	uchazeči se zdravotním postižením	1.506	1.870	1.930
uchazeči s nárokem na PvN		6.883	10.624	10.656
podíl nezaměstnaných osob v %		1,9	3,5	3,6
volná pracovní místa		73.987	81.719	83.735
počet uchazečů na 1 volné pracovní místo		0,2	0,4	0,4

Tabulka č. 2 - Tok nezaměstnanosti

ukazatel	počet uchazečů ve sledovaném měsíci		
	leden 2020	prosinec 2020	leden 2021
nově evidovaní uchazeči o zaměstnání	4.132	3.356	4.463
uchazeči s ukončenou evidencí a vyřazení	3.673	2.698	3.310
- z toho umístění celkem	2.287	1.860	2.390
- z toho umístění úřadem práce	737	396	545

Tabulka č. 3 – Nezaměstnanost v hl. m. Praze a ČR k 31. 01. 2021

okres	počet nezaměstnaných		volná pracovní místa	počet uchazečů na 1 VPM	podíl nezaměstnaných osob [%]
	celkem	z toho ženy			
Hl. m. Praha	33.217	16.986	83.735	0,4	3,6
Česká republika	308.859	152.680	325.425	0,9	4,3



2. Vybrané nástroje aktivní politiky zaměstnanosti v hl. m. Praze

Tabulka č. 4 – Osoby podpořené v rámci APZ a rekvalifikace uchazečů a zájemců o zaměstnání

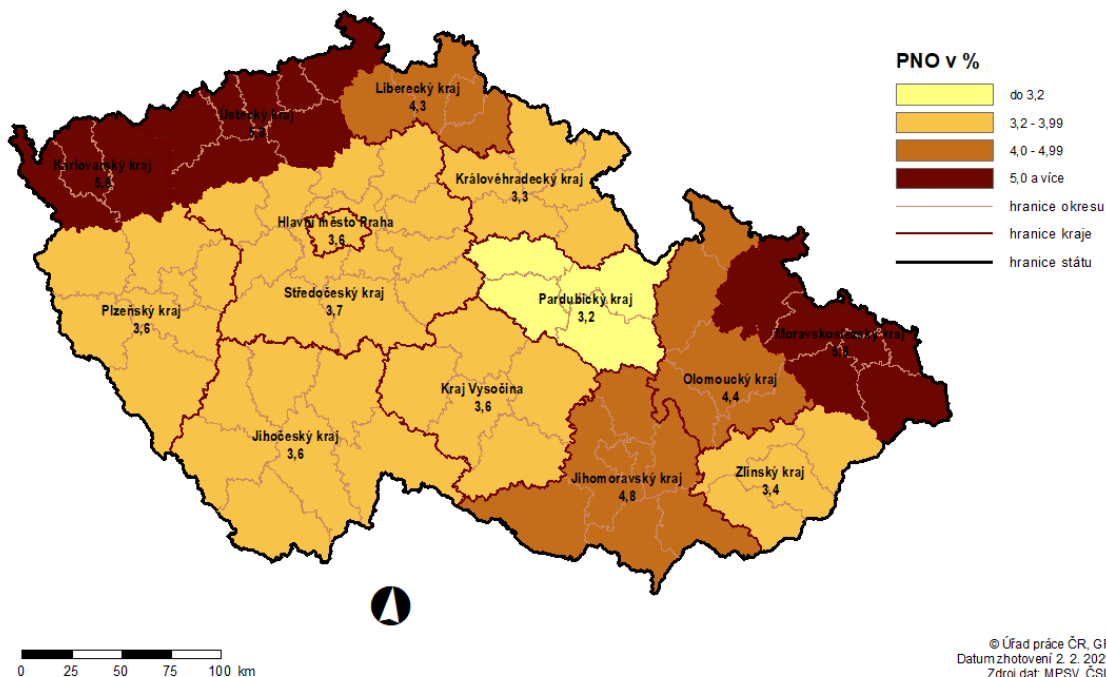
ukazatel (celkový počet)	stav k		celkem od počátku roku do	
	31.01.2020	31.01.2021	31.01.2020	31.01.2021
osoby podpořené v rámci APZ				
veřejně prospěšné práce (VPP)	14	7	0	0
veřejně prospěšné práce (VPP) - ESF ¹⁾	5	8	1	0
společensky účelná prac. místa (SÚPM)	0	0	0	0
společensky účelná prac. místa (SÚPM)-ESF ¹⁾	12	19	1	1
SÚPM - samostatně výděleč. činnost (SVČ)	17	3	0	1
SÚPM - samostatně výděleč. činnost (SVČ)-ESF ¹⁾	0	0	0	0
zřízení pracovního místa pro OZP (bez SVČ)	0	0	0	0
zřízení pracovního místa pro OZP - SVČ	0	1	0	0
vytvořená pracovní místa (NIP)	0	0	0	0
ostatní nástroje APZ	0	0	0	0
rekvalifikace uchazečů a zájemců o zaměstnání				
uchazeči a zájemci zařazení do rekvalifikací	0	0	0	0
uchazeči a zájemci zařazení do rekvalifikací - ESF ¹⁾	0	0	0	0
uchazeči a zájemci, kteří zahájili zvolenou rekvalifikaci	0	0	0	0
uchazeči a zájemci, kteří zahájili zvolenou rekvalifikaci - ESF ¹⁾	28	67	54	80
osoby podpořené v rámci APZ celkem	76	105	56	82

1) financováno převážně z Evropského sociálního fondu

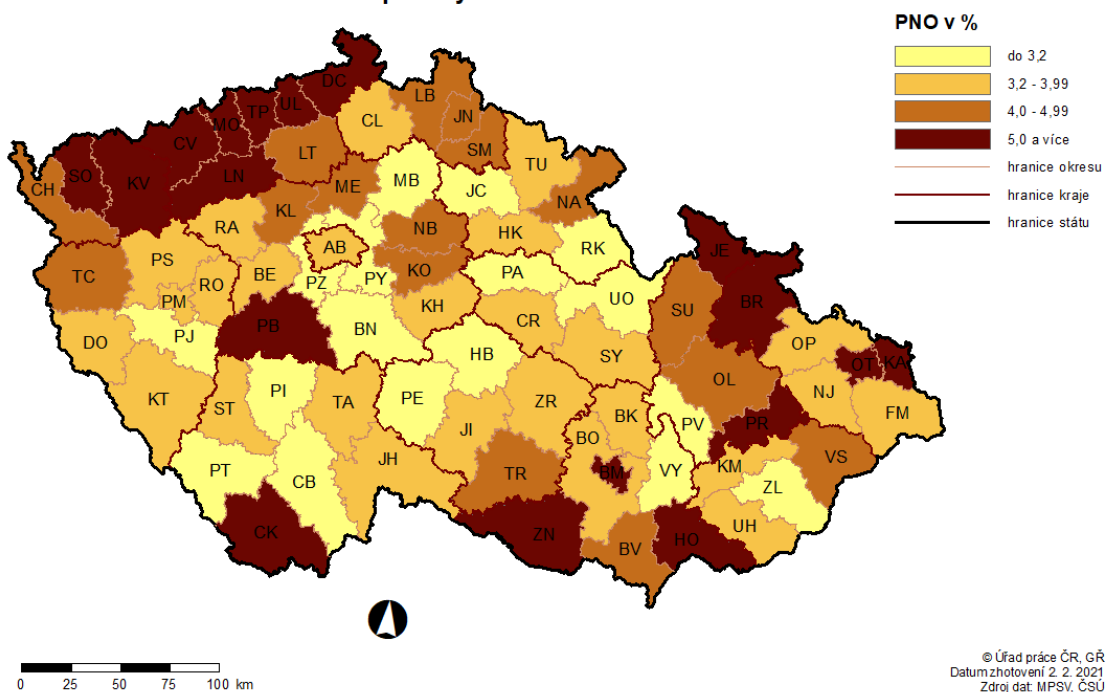
Podrobnější statistické údaje o nástrojích APZ naleznete na stránkách Integrovaného portálu MPSV, v měsíčních statistikách nezaměstnanosti
<https://www.mpsv.cz/web/cz/mesicni>

3. MAPA – Podíl nezaměstnaných osob

PODÍL NEZAMĚŠTNANÝCH OSOB (PNO) NA POČTU OBYVATEL v krajích České republiky k 31. 1. 2021

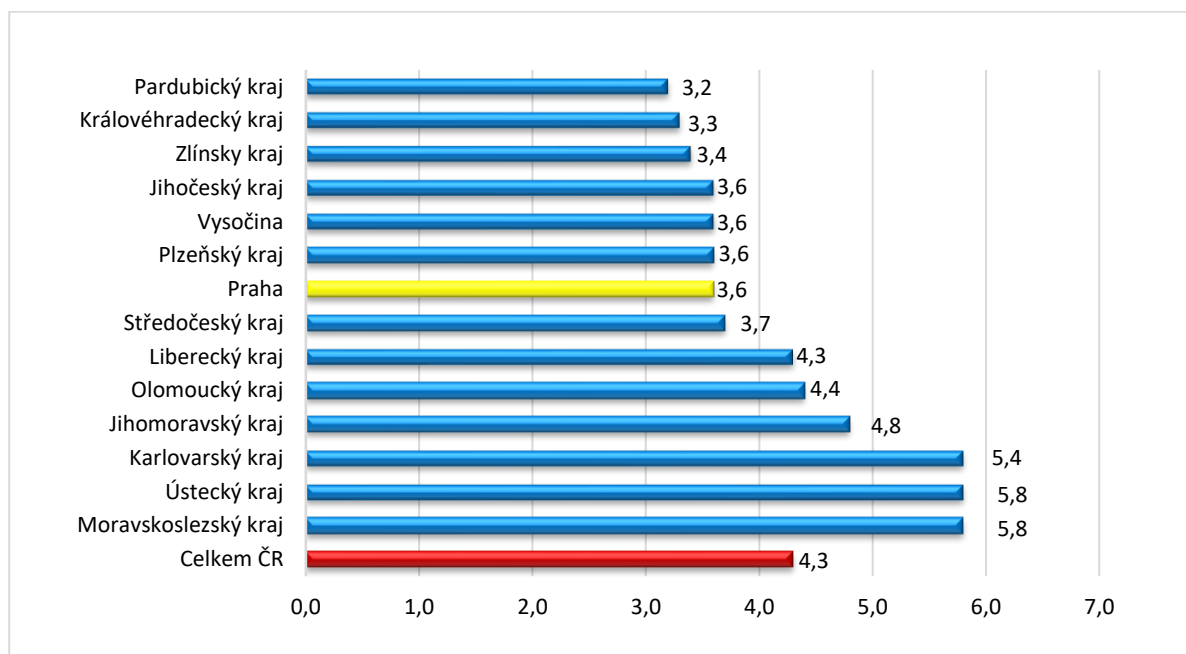


PODÍL NEZAMĚŠTNANÝCH OSOB (PNO) NA POČTU OBYVATEL v okresech České republiky k 31. 1. 2021

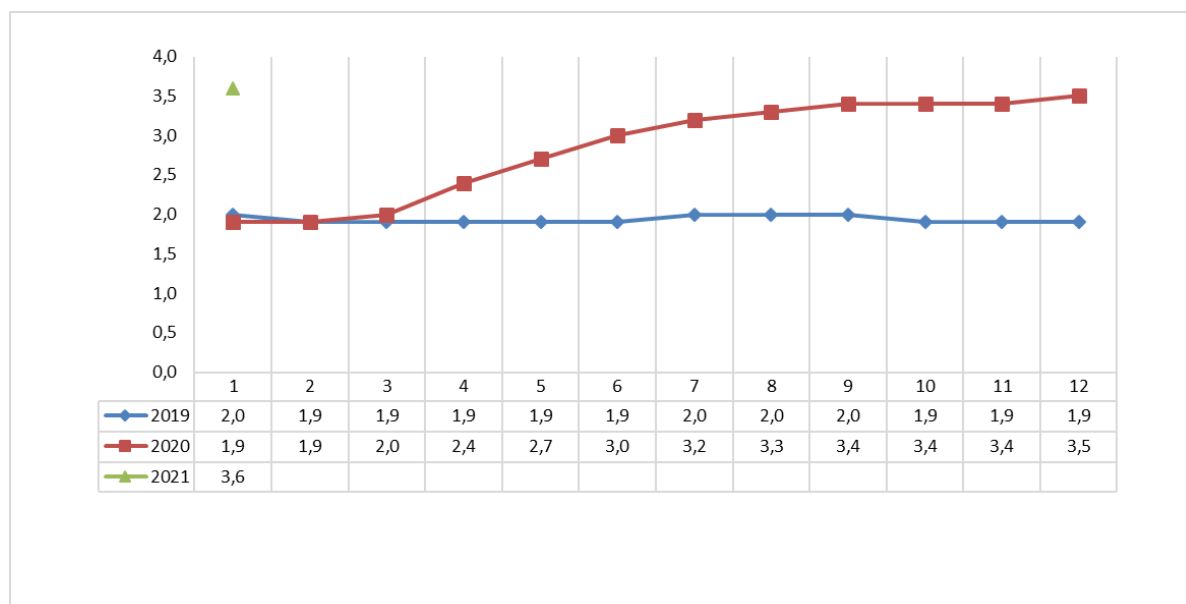


4. GRAFY

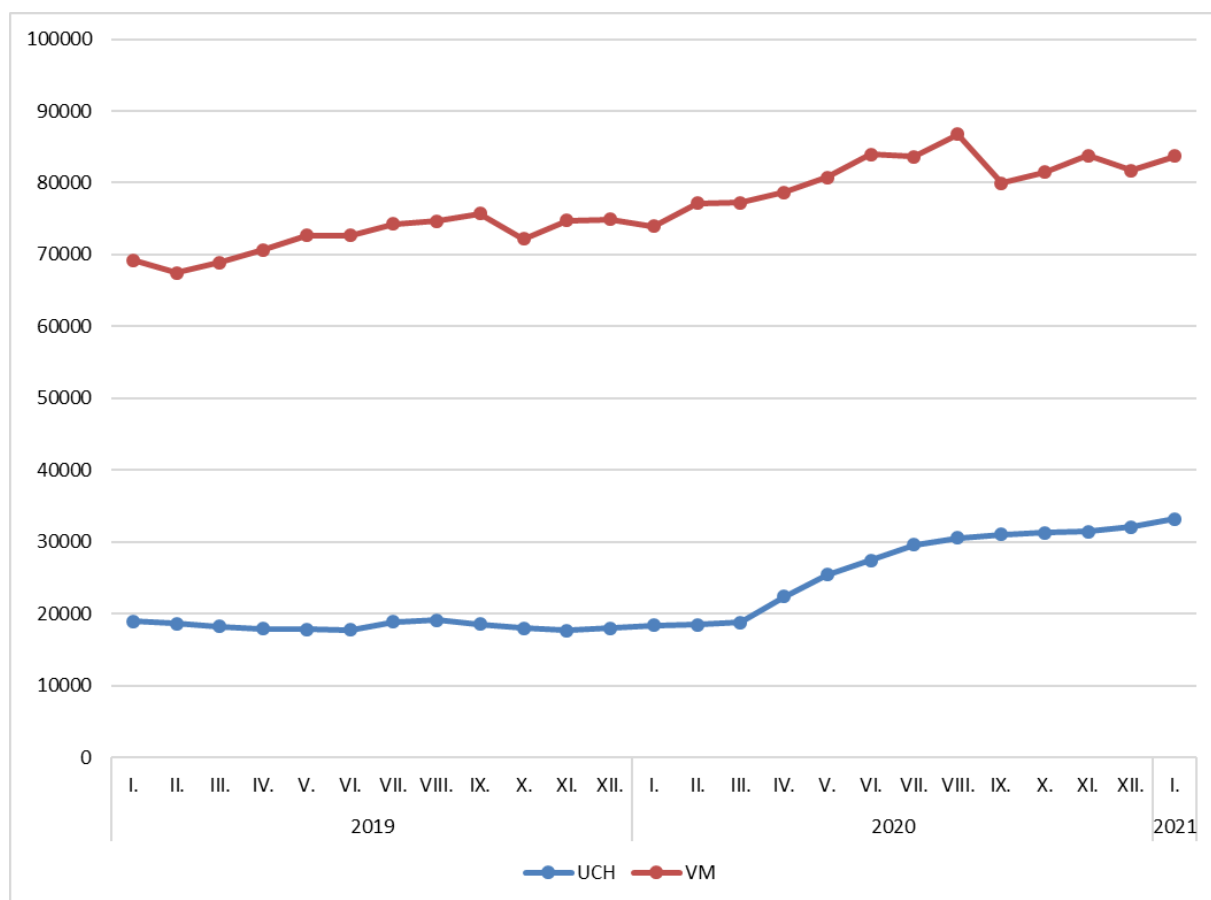
Graf č. 1 - Podíl nezaměstnaných osob v jednotlivých krajích ČR k 31. 01. 2021 v %



Graf č. 2 - Vývoj podílu nezaměstnaných v hl. m. Praze v letech 2019–2021 v %



Graf č. 3 - Vývoj počtu uchazečů a volných míst v hl. m. Praze v letech 2019–2021





Tabulka seříděných okresů k 31. 01. 2021

SEŘÍDĚNÍ OKRESŮ k 31. lednu 2021					
	PNO v %		meziměs. přírůst/ úbytek nezam. v %		počet uchazečů na 1 VPM
Karviná	8,5	Jindřichův Hradec	19,4	Karviná	9,6
Bruntál	7,3	Písek	18,0	Sokolov	6,0
Znojmo	7,2	Chrudim	13,6	Ústí nad Labem	5,6
Jeseník	7,1	Prachatice	12,2	Jeseník	5,1
Most	7,0	Znojmo	11,4	Bruntál	5,0
Ostrava-město	6,9	Rakovník	11,4	Znojmo	4,7
Chomutov	6,6	Klatovy	11,2	Most	4,6
Sokolov	6,4	Jeseník	10,9	Děčín	4,4
Karlovy Vary	6,4	Český Krumlov	9,7	Přerov	3,9
Děčín	6,1	Rychnov nad Kněžnou	9,3	Blansko	3,6
Louny	5,9	Tábor	9,2	Hodonín	3,3
Hodonín	5,9	Semily	9,1	Opava	3,0
Ústí nad Labem	5,9	Tachov	8,9	Karlovy Vary	3,0
Český Krumlov	5,5	Strakonice	8,8	Frydek-Místek	2,9
Brno-město	5,3	Ústí nad Orlicí	8,4	Ostrava-město	2,8
Přerov	5,2	Vsetín	8,3	Šumperk	2,8
Teplice	5,1	Prostějov	8,2	Žďár nad Sázavou	2,5
Příbram	5,1	Plzeň-jih	8,1	Kroměříž	2,4
Kladno	5,0	Svitavy	8,0	Louny	2,4
Mělník	4,9	Trutnov	8,0	Litoměřice	2,2
Nymburk	4,9	Třebíč	7,9	Olomouc	2,2
Semily	4,7	Bruntál	7,9	Třebíč	2,1
Šumperk	4,6	Žďár nad Sázavou	7,9	Břeclav	2,0
Cheb	4,6	Mělník	7,9	Trutnov	2,0
Třebíč	4,6	Příbram	7,8	Teplice	1,9
Kolín	4,6	Cheb	7,7	Jablonec nad Nisou	1,9
Liberec	4,5	Domažlice	7,5	Nový Jičín	1,8
Břeclav	4,4	Litoměřice	7,5	Česká Lípa	1,6
Vsetín	4,3	Benešov	7,5	Havlíčkův Brod	1,5
Náchod	4,2	Havlíčkův Brod	7,3	Semily	1,5
Jablonec nad Nisou	4,2	Sokolov	7,3	Rakovník	1,5
Tachov	4,1	Plzeň-sever	7,2	Kladno	1,5
Olomouc	4,1	Šumperk	7,1	Náchod	1,5
Litoměřice	4,0	Hodonín	7,0	Prostějov	1,5
Kutná Hora	4,0	Jihlava	7,0	Cheb	1,4
Nový Jičín	3,9	Břeclav	6,8	Vsetín	1,3
Tábor	3,9	Kutná Hora	6,8	Strakonice	1,3
Žďár nad Sázavou	3,8	Olomouc	6,8	Jindřichův Hradec	1,2
Beroun	3,8	Louny	6,7	Uherské Hradiště	1,2
Plzeň-sever	3,8	Opava	6,5	Příbram	1,0
Strakonice	3,8	České Budějovice	6,5	Zlín	1,0
Frydek-Místek	3,7	Teplice	6,5	Jihlava	1,0
Domažlice	3,7	Frydek-Místek	6,4	Vyškov	1,0
Chrudim	3,7	Česká Lípa	6,3	Chrudim	1,0
Trutnov	3,7	Náchod	6,3	Liberec	1,0
Česká Lípa	3,7	Kroměříž	6,2	Chomutov	1,0
Rakovník	3,7	Jičín	6,1	Kolín	0,9
Klatovy	3,7	Karlovy Vary	6,1	České Budějovice	0,9
Praha	3,6	Vyškov	6,0	Kutná Hora	0,9
Jihlava	3,6	Děčín	5,8	Hradec Králové	0,9
Plzeň-město	3,6	Nymburk	5,5	Brno-město	0,9
Rokycany	3,6	Přerov	5,5	Plzeň-sever	0,9
Opava	3,5	Pardubice	5,2	Nymburk	0,9
Hradec Králové	3,5	Uherské Hradiště	5,2	Klatovy	0,8
Blansko	3,5	Praha-východ	5,0	Svitavy	0,8
Brno-venkov	3,5	Zlín	5,0	Písek	0,8
Svitavy	3,4	Most	4,9	Tábor	0,8
Kroměříž	3,4	Beroun	4,8	Jičín	0,8
Jindřichův Hradec	3,2	Kolín	4,7	Ústí nad Orlicí	0,8
Uherské Hradiště	3,2	Nový Jičín	4,5	Mělník	0,8
České Budějovice	3,2	Karviná	4,4	Benešov	0,7
Prachatice	3,2	Ústí nad Labem	4,3	Brno-venkov	0,7
Prostějov	3,1	Liberec	4,3	Plzeň-město	0,6
Havlíčkův Brod	3,1	Plzeň-město	4,2	Praha-západ	0,6
Vyškov	3,1	Chomutov	4,2	Prachatice	0,6
Písek	3,0	Praha-západ	3,8	Beroun	0,6
Praha-západ	3,0	Pelhřimov	3,8	Rokycany	0,6
Zlín	3,0	Hradec Králové	3,8	Český Krumlov	0,6
Pardubice	3,0	Kladno	3,8	Domažlice	0,5
Ústí nad Orlicí	2,8	Brno-venkov	3,8	Rychnov nad Kněžnou	0,5
Plzeň-jih	2,8	Rokycany	3,6	Praha	0,4
Benešov	2,7	Praha	3,5	Pelhřimov	0,4
Jičín	2,4	Ostrava-město	3,3	Pardubice	0,3
Mladá Boleslav	2,3	Jablonec nad Nisou	3,2	Plzeň-jih	0,3
Pelhřimov	2,1	Blansko	3,0	Tachov	0,3
Praha-východ	2,1	Mladá Boleslav	3,0	Mladá Boleslav	0,2
Rychnov nad Kněžnou	2,1	Brno-město	2,0	Praha-východ	0,2
Celkem ČR	4,3	Celkem ČR	5,8	Celkem ČR	0,9



SEŘÍDĚNÍ OKRESŮ k 31. lednu 2021

Uchazeči o zaměstnání		Volná pracovní místa		Počet uchazečů na 1 VPM	
Praha	33217	Praha	83735	Karviná	9,6
Ostrava-město	15170	Praha-východ	17116	Sokolov	6,0
Karviná	14067	Brno-město	15772	Ústí nad Labem	5,6
Brno-město	13949	Pardubice	12365	Jeseník	5,1
Olomouc	6304	Mladá Boleslav	9169	Bruntál	5,0
Hodonín	6258	Brno-venkov	7599	Znojmo	4,7
Kladno	5716	Plzeň-město	7389	Most	4,6
Chomutov	5636	Tachov	6108	Děčín	4,4
Liberec	5502	Chomutov	5927	Přerov	3,9
Frydek-Místek	5471	Liberec	5696	Blansko	3,6
Znojmo	5389	Ostrava-město	5425	Hodonín	3,3
Most	5310	Praha-západ	5131	Opava	3,0
Brno-venkov	5226	Mělník	4834	Karlovy Vary	3,0
Děčín	5203	České Budějovice	4508	Frydek-Místek	2,9
Karlovy Vary	4877	Plzeň-jih	4481	Ostrava-město	2,8
Plzeň-město	4772	Hradec Králové	4257	Šumperk	2,8
Ústí nad Labem	4767	Beroun	4215	Žďár nad Sázavou	2,5
Teplice	4488	Český Krumlov	4062	Kroměříž	2,4
Přerov	4454	Kladno	3870	Louny	2,4
Bruntál	4430	Nymburk	3846	Litoměřice	2,2
Vsetín	4198	Příbram	3810	Olomouc	2,2
Opava	4185	Zlín	3810	Třebíč	2,1
České Budějovice	4181	Tábor	3441	Břeclav	2,0
Nový Jičín	3994	Ústí nad Orlicí	3412	Trutnov	2,0
Hradec Králové	3876	Kolín	3330	Teplice	1,9
Sokolov	3858	Vsetín	3118	Jablonec nad Nisou	1,9
Příbram	3856	Svitavy	3047	Nový Jičín	1,8
Zlín	3852	Domažlice	2887	Česká Lípa	1,6
Šumperk	3663	Olomouc	2866	Havlíčkův Brod	1,5
Mělník	3631	Pelhřimov	2860	Semily	1,5
Louny	3584	Jihlava	2702	Rakovník	1,5
Pardubice	3551	Uherské Hradiště	2701	Kladno	1,5
Třebíč	3429	Klatovy	2676	Náchod	1,5
Břeclav	3411	Chrudim	2608	Prostějov	1,5
Nymburk	3275	Plzeň-sever	2474	Cheb	1,4
Litoměřice	3249	Teplice	2397	Vsetín	1,3
Uherské Hradiště	3171	Benešov	2385	Strakonice	1,3
Kolín	3159	Rychnov nad Kněžnou	2323	Jindřichův Hradec	1,2
Žďár nad Sázavou	3103	Nový Jičín	2229	Uherské Hradiště	1,2
Praha-západ	3022	Kutná Hora	2205	Příbram	1,0
Náchod	3012	Rokycany	2125	Zlín	1,0
Trutnov	2865	Náchod	2062	Jihlava	1,0
Cheb	2803	Prachatice	2004	Vyškov	1,0
Jihlava	2731	Cheb	1974	Chrudim	1,0
Česká Lípa	2720	Vyškov	1920	Liberec	1,0
Tábor	2656	Hodonín	1906	Chomutov	1,0
Praha-východ	2636	Písek	1886	Kolín	0,9
Ústí nad Orlicí	2596	Frydek-Místek	1875	České Budějovice	0,9
Blansko	2552	Jičín	1753	Kutná Hora	0,9
Chrudim	2545	Česká Lípa	1722	Hradec Králové	0,9
Jablonec nad Nisou	2544	Břeclav	1679	Brno-město	0,9
Beroun	2469	Karlovy Vary	1635	Plzeň-sever	0,9
Kroměříž	2400	Třebíč	1608	Nymburk	0,9
Svitavy	2386	Jindřichův Hradec	1571	Klatovy	0,8
Český Krumlov	2284	Prostějov	1557	Svitavy	0,8
Prostějov	2269	Semily	1509	Písek	0,8
Semily	2252	Louny	1483	Tábor	0,8
Klatovy	2137	Karviná	1461	Jičín	0,8
Plzeň-sever	2131	Strakonice	1457	Ústí nad Orlicí	0,8
Mladá Boleslav	2042	Litoměřice	1447	Mělník	0,8
Kutná Hora	2029	Trutnov	1432	Benešov	0,7
Havlíčkův Brod	1972	Opava	1399	Brno-venkov	0,7
Jindřichův Hradec	1930	Jablonec nad Nisou	1368	Plzeň-město	0,6
Vyškov	1922	Šumperk	1323	Praha-západ	0,6
Strakonice	1896	Havlíčkův Brod	1274	Prachatice	0,6
Jeseník	1803	Žďár nad Sázavou	1234	Beroun	0,6
Benešov	1787	Děčín	1175	Rokycany	0,6
Tachov	1578	Most	1160	Český Krumlov	0,6
Domažlice	1553	Znojmo	1149	Domažlice	0,5
Písek	1473	Přerov	1130	Rychnov nad Kněžnou	0,5
Rakovník	1361	Kroměříž	989	Praha	0,4
Jičín	1340	Rakovník	919	Pelhřimov	0,4
Plzeň-jih	1228	Bruntál	885	Pardubice	0,3
Rokycany	1197	Ústí nad Labem	855	Plzeň-jih	0,3
Prachatice	1178	Blansko	712	Tachov	0,3
Rychnov nad Kněžnou	1091	Sokolov	648	Mladá Boleslav	0,2
Pelhřimov	1037	Jeseník	353	Praha-východ	0,2
Celkem ČR	308859	Celkem ČR	325425	Celkem ČR	0,9



SEŘÍDĚNÍ OKRESŮ k 31. lednu 2021

Osoby se ZP		Volná pracovní místa pro OZP		Počet osob se ZP na 1 VPM pro OZP	
Ostrava-město	2279	Praha	2017	Mělník	36,5
Karviná	1977	Brno-město	584	Kolín	22,1
Praha	1930	České Budějovice	548	Chomutov	19,6
Brno-město	1318	Ostrava-město	480	Ústí nad Orlicí	12,1
Hodonín	1074	Liberec	397	Sokolov	12,1
Frydek-Místek	1008	Praha-východ	318	Znojmo	12,0
Olomouc	883	Zlín	285	Karviná	11,4
Brno-venkov	867	Plzeň-město	258	Strakonice	10,8
Chomutov	744	Uherské Hradiště	193	Karlovy Vary	10,7
Děčín	742	Vsetín	188	Chrudim	10,4
Most	734	Nový Jičín	187	Bruntál	10,0
Teplice	731	Frydek-Místek	177	Rakovník	8,7
Bruntál	698	Karviná	174	Jindřichův Hradec	8,4
Liberec	666	Olomouc	170	Hodonín	8,3
Zlín	611	Náchod	161	Plzeň-sever	8,0
Plzeň-město	608	Děčín	151	Ústí nad Labem	8,0
Opava	604	Beroun	149	Kutná Hora	7,8
Louny	603	Třebíč	140	Most	7,5
Litoměřice	596	Plzeň-jih	139	Pardubice	7,4
Uherské Hradiště	587	Louny	139	Nymburk	7,4
Přerov	581	Opava	138	Rokycany	7,3
Hradec Králové	575	Tábor	136	Trutnov	7,2
Znojmo	564	Hradec Králové	133	Teplice	7,2
Nový Jičín	562	Kroměříž	132	Brno-venkov	6,8
Šumperk	562	Hodonín	130	Jablonec nad Nisou	6,4
České Budějovice	550	Brno-venkov	127	Břeclav	6,2
Žďár nad Sázavou	540	Příbram	125	Česká Lípa	5,7
Ústí nad Labem	534	Prostějov	125	Frydek-Místek	5,7
Blansko	527	Pelhřimov	124	Litoměřice	5,7
Břeclav	510	Svitavy	124	Cheb	5,3
Trutnov	497	Blansko	123	Žďár nad Sázavou	5,2
Kladno	492	Mladá Boleslav	118	Olomouc	5,2
Česká Lípa	468	Šumperk	117	Kladno	5,2
Kolín	465	Přerov	113	Přerov	5,1
Vsetín	462	Tachov	107	Děčín	4,9
Ústí nad Orlicí	449	Litoměřice	105	Šumperk	4,8
Havlíkův Brod	447	Český Krumlov	103	Domažlice	4,8
Svitavy	447	Žďár nad Sázavou	103	Ostrava-město	4,7
Náchod	432	Teplice	102	Havlíkův Brod	4,6
Pardubice	432	Most	98	Klatovy	4,4
Sokolov	398	Havlíkův Brod	97	Opava	4,4
Kroměříž	398	Písek	96	Louny	4,3
Strakonice	389	Kladno	95	Hradec Králové	4,3
Tábor	386	Benešov	92	Blansko	4,3
Chrudim	385	Vyškov	88	Vyškov	4,1
Kutná Hora	384	Semily	83	Jeseník	4,0
Příbram	369	Česká Lípa	82	Jihlava	3,9
Prostějov	366	Břeclav	82	Semily	3,7
Nymburk	362	Jihlava	75	Svitavy	3,6
Vyškov	357	Klatovy	72	Prachatice	3,4
Karlovy Vary	333	Bruntál	70	Rychnov nad Kněžnou	3,3
Třebíč	325	Praha-západ	69	Jičín	3,2
Klatovy	317	Trutnov	69	Praha-západ	3,1
Semily	310	Ústí nad Labem	67	Uherské Hradiště	3,0
Jablonec nad Nisou	305	Domažlice	58	Kroměříž	3,0
Rakovník	303	Jičín	58	Nový Jičín	3,0
Mělník	292	Pardubice	58	Příbram	3,0
Jihlava	289	Rychnov nad Kněžnou	56	Prostějov	2,9
Rokycany	283	Kutná Hora	49	Tábor	2,8
Beroun	282	Nymburk	49	Náchod	2,7
Plzeň-sever	279	Prachatice	49	Český Krumlov	2,5
Domažlice	276	Jablonec nad Nisou	48	Vsetín	2,5
Mladá Boleslav	268	Znojmo	47	Tachov	2,4
Český Krumlov	262	Cheb	45	Plzeň-město	2,4
Tachov	262	Jeseník	44	Třebíč	2,3
Jindřichův Hradec	253	Rokycany	39	Mladá Boleslav	2,3
Plzeň-jih	246	Chomutov	38	Brno-město	2,3
Cheb	239	Chrudim	37	Benešov	2,2
Praha-západ	213	Ústí nad Orlicí	37	Zlín	2,1
Benešov	200	Strakonice	36	Písek	2,0
Písek	190	Rakovník	35	Beroun	1,9
Rychnov nad Kněžnou	187	Plzeň-sever	35	Plzeň-jih	1,8
Jičín	183	Sokolov	33	Liberec	1,7
Jeseník	177	Karlovy Vary	31	Pelhřimov	1,4
Praha-východ	176	Jindřichův Hradec	30	České Budějovice	1,0
Pelhřimov	169	Kolín	21	Praha	1,0
Prachatice	167	Mělník	8	Praha-východ	0,6
Celkem ČR	39936	Celkem ČR	11316	Celkem ČR	3,5