



# Úřad práce ČR

Krajská pobočka Úřadu práce ČR ve Zlíně

**Měsíční statistická zpráva**

**únor 2022**

Zprávu předkládá:

**Ing. Vladimíra Lutonská**

vedoucí Oddělení zaměstnanosti

<https://www.uradprace.cz/web/cz/statistiky-zlk>

**Zlín 2022**



## Informace o nezaměstnanosti ve Zlínském kraji k 28. 2. 2022

*V únoru klesl celkový počet uchazečů o zaměstnání na 11 224, počet hlášených volných pracovních míst vzrostl na 13 710 a podíl nezaměstnaných osob klesl na 2,8 %.*

K 28. 2. 2022 evidoval Úřad práce ČR (ÚP ČR), Krajská pobočka ve Zlíně celkem 11 224 uchazečů o zaměstnání. Jejich počet byl o 256 nižší než na konci předchozího měsíce, ve srovnání se stejným obdobím minulého roku je nižší o 2 410 osob. Z tohoto počtu bylo 10 153 dosažitelných uchazečů o zaměstnání ve věku 15–64 let. Bylo to o 290 méně než na konci předchozího měsíce. Ve srovnání se stejným obdobím minulého roku byl jejich počet nižší o 2 552 osob.

V průběhu měsíce bylo nově zaevidováno 1 354 osob. Ve srovnání s minulým měsícem to bylo méně o 939 osob a v porovnání se stejným obdobím předchozího roku méně o 195 osob.

Z evidence během měsíce odešlo celkem 1 610 uchazečů (ukončená evidence, vyřazení uchazeči). Bylo to o 160 méně než v předchozím měsíci a o 74 osob více než ve stejném měsíci minulého roku. Do zaměstnání z nich ve sledovaném měsíci nastoupilo 1 104 tj. o 163 méně než v předchozím měsíci a o 36 méně než ve stejném měsíci minulého roku, 266 uchazečů o zaměstnání bylo umístěno prostřednictvím úřadu práce, tj. o 5 méně než v předchozím měsíci a o 38 více než ve stejném období minulého roku, 352 uchazečů bylo vyřazeno bez umístění.

Meziměsíční nárůst nebyl zaznamenán. Meziměsíční pokles zaznamenal okres Zlín (2,4 %), Uherské Hradiště (2,4 %), Vsetín (2,1 %) a Kroměříž (2,0 %).

Ke konci měsíce bylo evidováno na ÚP ČR, Krajské pobočce ve Zlíně 5 431 žen. Jejich podíl na celkovém počtu uchazečů činil 48,4 %. V evidenci bylo 1 935 osob se zdravotním postižením, což představovalo 17,2 % z celkového počtu nezaměstnaných.

Ke konci tohoto měsíce bylo evidováno 484 absolventů škol všech stupňů vzdělání a mladistvých, jejich počet klesl ve srovnání s předchozím měsícem o 7 osob a ve srovnání se stejným měsícem minulého roku byl nižší o 105 osob. Na celkové nezaměstnanosti se podíleli 4,3 %.

Podporu v nezaměstnanosti pobíralo 4 602 uchazečů o zaměstnání, tj. 41,0 % všech uchazečů vedených v evidenci.

Podíl nezaměstnaných osob, tj. počet dosažitelných uchazečů o zaměstnání ve věku 15-64 let k obyvatelstvu stejného věku k 28. 2. 2022 klesl na 2,8 %.

Podíl nezaměstnaných stejný nebo vyšší než republikový průměr vykázal okres Vsetín (3,6 %). Podíl nezaměstnaných osob pod úrovní republiky byl zaznamenán v okresech Zlín (2,2 %), Uherské Hradiště (2,7 %) a Kroměříž (2,8 %).



Podíl nezaměstnaných žen zůstal na hodnotě 2,8 %, podíl nezaměstnaných mužů klesl na 2,8 %. Kraj evidoval k 28. 2. 2022 celkem 13 710 volných pracovních míst. Jejich počet byl o 226 vyšší než v předchozím měsíci a o 2 533 vyšší než ve stejném měsíci minulého roku. Na jedno volné pracovní místo připadalo v průměru 0,8 uchazeče, z toho nejvíce v okrese Kroměříž (1,4). Z celkového počtu nahlášených volných míst bylo 1 146 vhodných pro osoby se zdravotním postižením (OZP), na jedno volné pracovní místo připadalo 1,7 OZP. Volných pracovních míst pro absolventy a mladistvé bylo registrováno 3 852, na jedno volné místo připadalo 0,1 uchazeče této kategorie. Z celkového počtu volných pracovních míst bylo 5 046 míst bez příznaku „pro cizince“. Na dalších 8 664 pozic pak mohli zaměstnavatelé přijímat také pracovníky ze zahraničí.

V rámci aktivní politiky zaměstnanosti (APZ) bylo od počátku roku 2022 prostřednictvím příspěvků APZ podpořeno 174 osob, z toho bylo zařazeno 95 osob do rekvalifikačních kurzů.

Informace o vývoji nezaměstnanosti v ČR v elektronické formě jsou zveřejněny na internetové adrese <https://www.mpsv.cz/web/cz/mesicni> .



## 1. Základní charakteristika vývoje nezaměstnanosti a volných pracovních míst ve Zlínském kraji

Tabulka č. 1 - Vývoj nezaměstnanosti

ukazatel		Stav k		
		28. 2. 2021	31. 1. 2022	<b>28. 2. 2022</b>
evidovaní uchazeči o zaměstnání		13 634	11 480	<b>11 224</b>
- z toho	ženy	6 451	5 558	<b>5 431</b>
	absolventi a mladiství	589	491	<b>484</b>
	uchazeči se zdravotním postižením	2 094	1 976	<b>1 935</b>
uchazeči s nárokem na Pvn		5 691	4 742	<b>4 602</b>
podíl nezaměstnaných osob v %		3,44	2,86	<b>2,78</b>
volná pracovní místa		11 177	13 484	<b>13 710</b>
počet uchazečů na 1 volné pracovní místo		1,2	0,9	<b>0,8</b>

Tabulka č. 2 - Tok nezaměstnanosti

ukazatel	Počet uchazečů ve sledovaném měsíci		
	únor 2021	leden 2022	<b>únor 2022</b>
nově evidovaní uchazeči o zaměstnání	1 549	2 293	<b>1 354</b>
uchazeči s ukončenou evidencí a vyřazení	1 536	1 770	<b>1 610</b>
- z toho umístění celkem	1 140	1 267	<b>1 104</b>
- z toho umístění úřadem práce	228	271	<b>266</b>

Tabulka č. 3 – Nezaměstnanost v okresech Zlínského kraje k 28. 2. 2022

Okres	Počet nezaměstnaných		Volná pracovní místa	Počet uchazečů na 1 VPM	Podíl nezaměstnaných osob (%)
	celkem	z toho ženy			
Kroměříž	2 013	994	1 472	1,4	2,79
Uherské Hradiště	2 745	1 391	3 031	0,9	2,73
Vsetín	3 564	1 594	3 710	1,0	3,58
Zlín	2 902	1 452	5 497	0,5	2,19
<b>Zlínský kraj</b>	<b>11 224</b>	<b>5 431</b>	<b>13 710</b>	<b>0,8</b>	<b>2,78</b>
Česká republika	263 433	134 166	363 917	0,7	3,54



## 2. Vybrané nástroje aktivní politiky zaměstnanosti ve Zlínském kraji

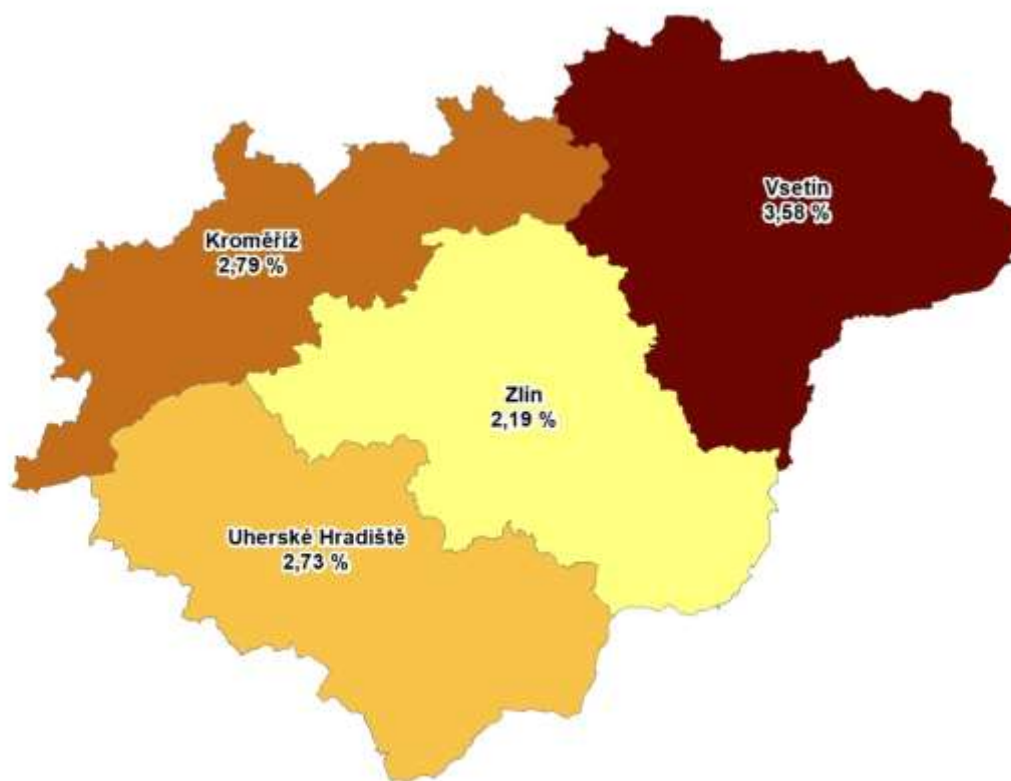
Tabulka č. 4 – Osoby podpořené v rámci APZ a rekvalifikace uchazečů a zájemců o zaměstnání

ukazatel (celkový počet)	Stav k		Celkem od počátku roku do	
	28.2.2021	28.2.2022	28.2.2021	28.2.2022
<b>osoby podpořené v rámci APZ</b>				
veřejně prospěšné práce (VPP)	5	0	1	0
veřejně prospěšné práce (VPP) - ESF <sup>1)</sup>	134	44	3	4
společensky účelná pracovní místa (SÚPM)	2	1	1	0
společensky účelná pracovní místa (SÚPM) - ESF <sup>1)</sup>	336	403	78	35
SÚPM – samostatně výdělečná činnost (SVČ)	19	32	0	2
SÚPM – samostatně výdělečná činnost (SVČ) - ESF <sup>1)</sup>	0	0	0	0
zřízení pracovního místa pro OZP (bez SVČ)	53	32	7	0
zřízení pracovního místa pro OZP – SVČ	1	0	0	0
vytvořená pracovní místa (NIP) <sup>1)</sup>	5	86	5	25
ostatní nástroje APZ	29	44	12	13
<b>uchazeči a zájemci zařazení do rekvalifikací</b>				
uchazeči a zájemci zařazení do rekvalifikací - ESF <sup>1)</sup>	0	0	0	1
uchazeči a zájemci, kteří zahájili zvolenou rekvalifikaci	0	0	0	0
uchazeči a zájemci, kteří zahájili zvolenou rekvalifikaci - ESF <sup>1)</sup>	59	67	81	94
<b>osoby podpořené v rámci APZ celkem</b>	<b>643</b>	<b>709</b>	<b>188</b>	<b>174</b>

1) financováno převážně z Evropského sociálního fondu

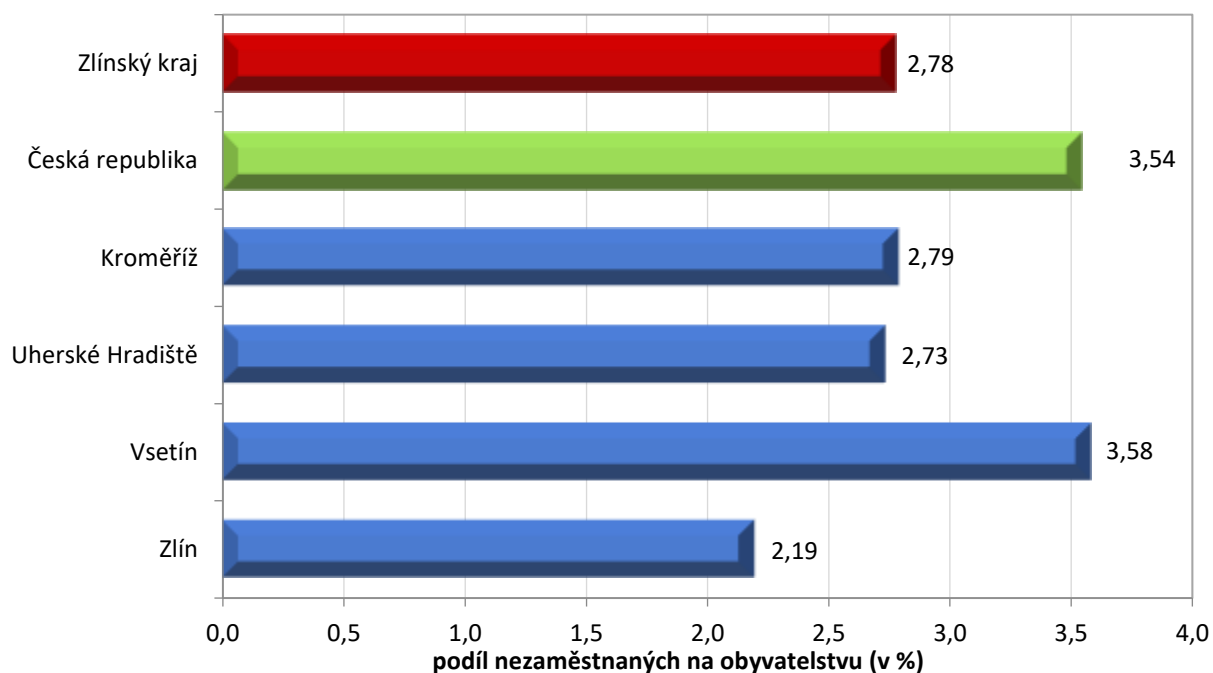
Podrobnější statistické údaje o nástrojích APZ naleznete na stránkách Integrovaného portálu MPSV, v měsíčních statistikách nezaměstnanosti.

### 3. MAPA – Podíl nezaměstnaných v okresech Zlínského kraje k 28. 2. 2022

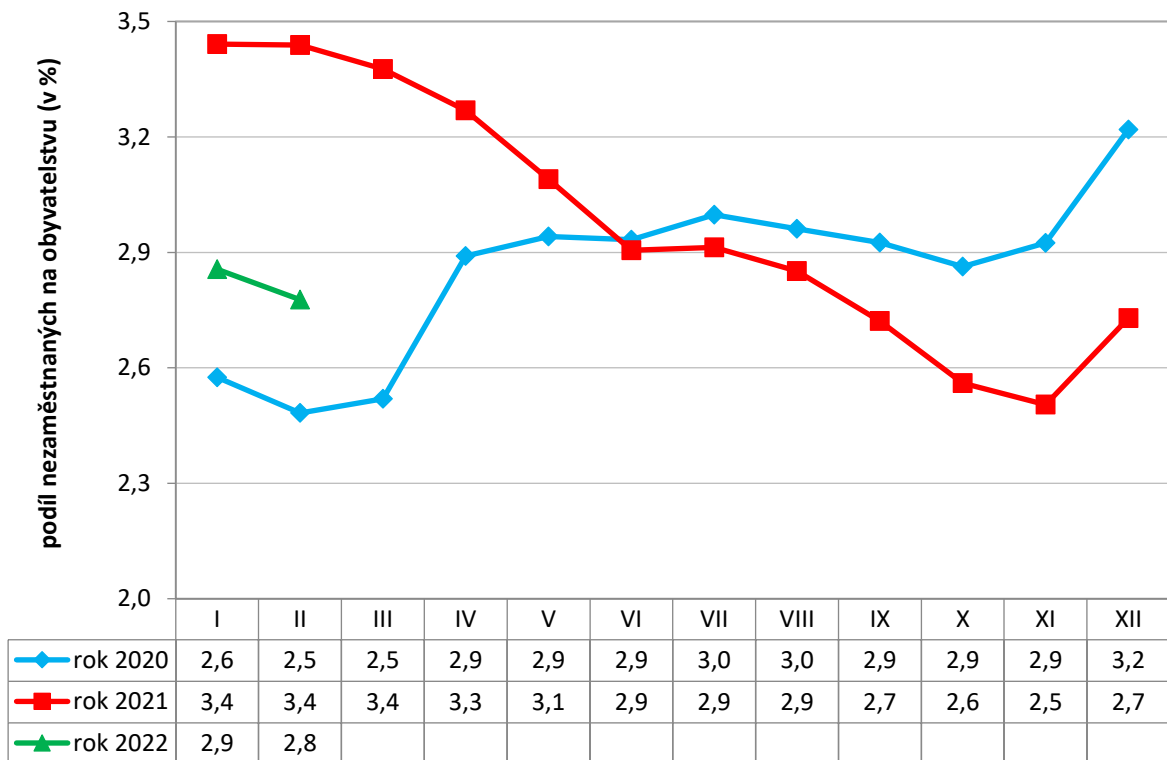


### 4. GRAFY

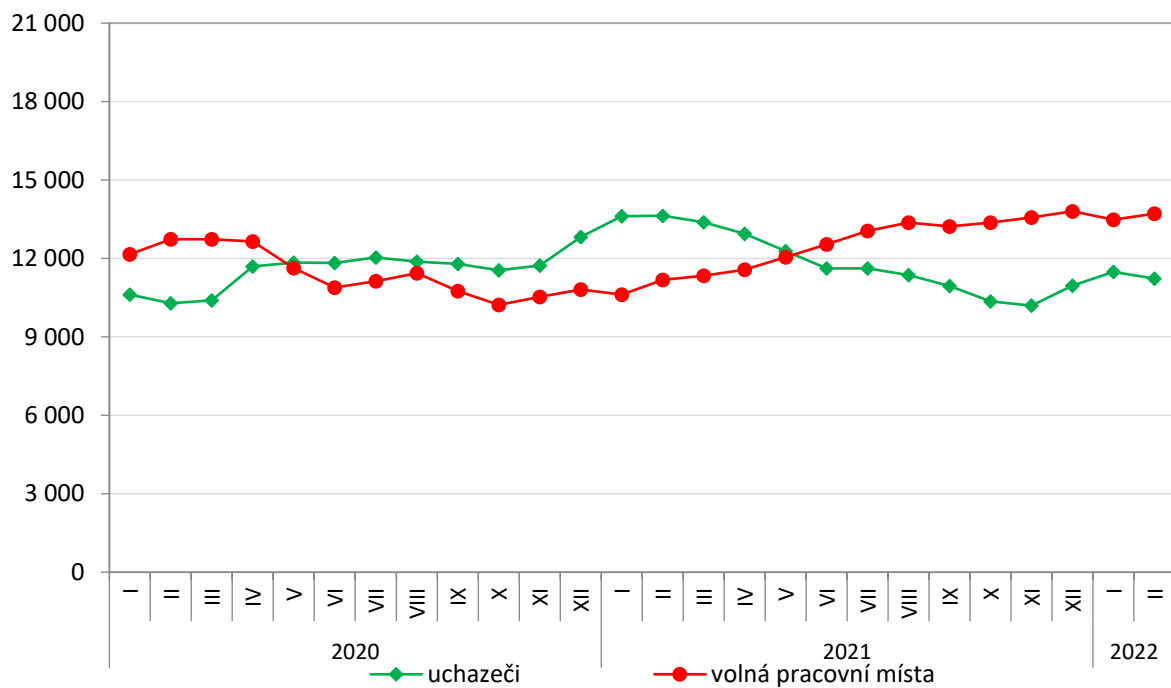
Graf č. 1 - Podíl nezaměstnaných osob v okresech Zlínského kraje a v ČR k 28. 2. 2022



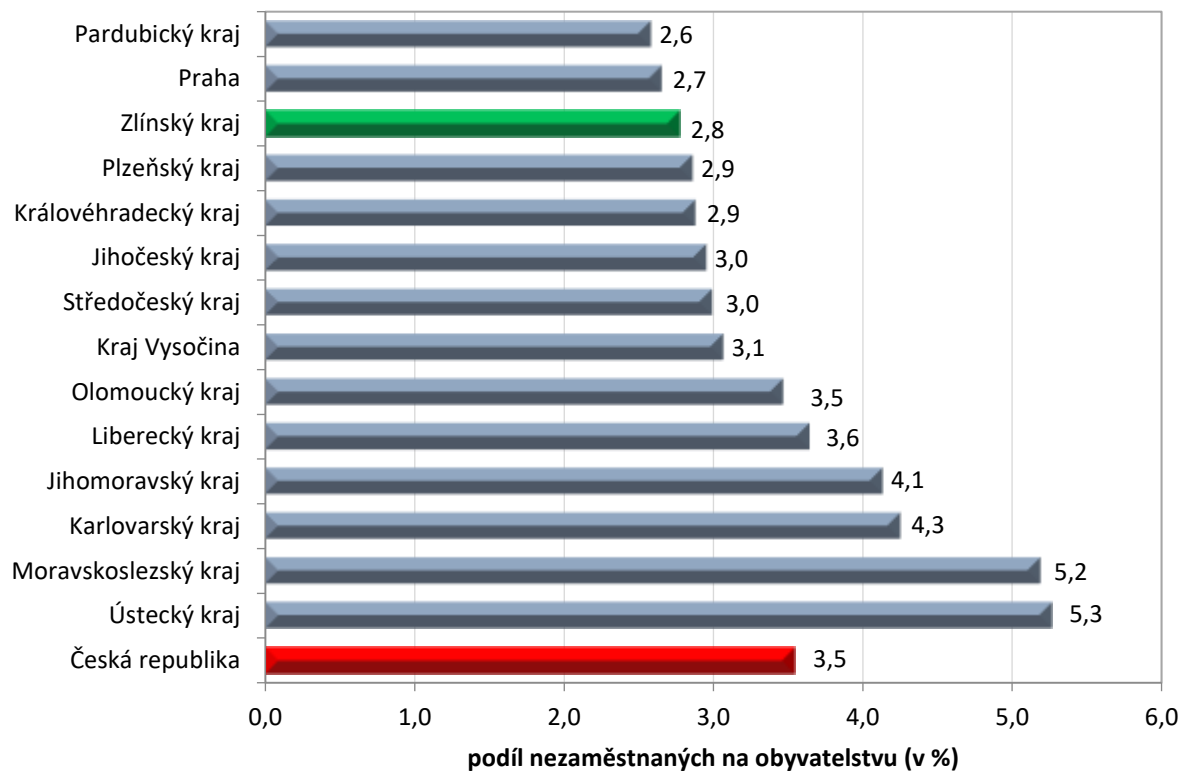
Graf č. 2 - Vývoj podílu nezaměstnaných ve Zlínském kraji v letech 2020–2022 v %



Graf č. 3 - Vývoj počtu uchazečů a volných míst ve Zlínském kraji v letech 2020–2022



Graf č. 4 - Podíl nezaměstnaných osob v jednotlivých krajích ČR k 28. 2. 2022 v %







## 5. Setřídění okresů k 28. 2. 2022

	podíl nezam. v %		meziměsíční přírůstek/ úbytek nezam. v %		počet uchazečů na 1 VPM	
1	Karviná	8,6	Jeseník	3,6	Karviná	10,5
2	Bruntál	6,7	Plzeň-jih	2,6	Bruntál	5,2
3	Most	6,4	Louny	2,6	Most	4,4
4	Chomutov	6,2	Jablonec nad Nisou	2,5	Ústí nad Labem	3,7
5	Znojmo	6,2	Litoměřice	1,8	Znojmo	3,6
6	Louny	6,0	Chrudim	1,0	Sokolov	3,5
7	Jeseník	5,7	Teplice	0,4	Jeseník	3,3
8	Ostrava-město	5,6	Chomutov	0,2	Děčín	2,7
9	Hodonín	5,5	Znojmo	0,1	Hodonín	2,6
10	Ústí nad Labem	5,5	Kolín	0,0	Ostrava-město	2,4
11	Děčín	5,1	Semily	0,0	Přerov	2,3
12	Sokolov	5,0	Cheb	0,0	Louny	2,3
13	Český Krumlov	4,7	Příbram	-0,1	Opava	2,1
14	Brno-město	4,6	Děčín	-0,2	Třebíč	2,1
15	Kladno	4,4	Ostrava-město	-0,3	Frýdek-Místek	2,1
16	Karlovy Varv	4,4	Zdár nad Sázavou	-0,4	Litoměřice	2,0
17	Přerov	4,4	Brno-město	-0,5	Zdár nad Sázavou	1,8
18	Teplice	4,3	Karviná	-0,5	Česká Lípa	1,8
19	Příbram	4,2	Ústí nad Orlicí	-0,5	Karlovy Varv	1,7
20	Mělník	4,2	Přerov	-0,6	Jablonec nad Nisou	1,7
21	Semily	4,2	Benešov	-0,6	Blansko	1,7
22	Nymburk	4,0	Pardubice	-0,8	Šumperk	1,6
23	Třebíč	3,9	Kladno	-0,8	Kladno	1,6
24	Náchod	3,9	Liberec	-1,2	Trutnov	1,4
25	Kolín	3,9	Svitav	-1,4	Olomouc	1,4
26	Jablonec nad Nisou	3,8	Náchod	-1,4	Teplice	1,4
27	Liberec	3,7	Sokolov	-1,4	<b>Kroměříž</b>	<b>1,4</b>
28	Litoměřice	3,7	Praha	-1,4	Břeclav	1,3
29	Břeclav	3,7	Olomouc	-1,5	Nový Jičín	1,2
30	<b>Vsetín</b>	<b>3,6</b>	Opava	-1,5	Semily	1,2
31	Šumperk	3,6	Hodonín	-1,7	Náchod	1,2
32	Rokycany	3,5	Mělník	-1,7	Strakonice	1,2
33	Tábor	3,5	Kutná Hora	-1,8	Havlíčkův Brod	1,1
34	Zdár nad Sázavou	3,4	Český Krumlov	-1,8	Rakovník	1,1
35	Tachov	3,4	Nový Jičín	-1,8	Jindřichův Hradec	1,0
36	Rakovník	3,4	Tachov	-1,9	Prostějov	1,0
37	Kutná Hora	3,3	Rokycany	-1,9	<b>Vsetín</b>	<b>1,0</b>
38	Cheb	3,3	Česká Lípa	-2,0	Chomutov	0,9
39	Beroun	3,3	<b>Kroměříž</b>	<b>-2,0</b>	<b>Uherské Hradiště</b>	<b>0,9</b>
40	Frýdek-Místek	3,2	Tábor	-2,0	Vyškov	0,9
41	Trutnov	3,2	Vyškov	-2,0	Nymburk	0,9
42	Nový Jičín	3,2	<b>Vsetín</b>	<b>-2,1</b>	Liberec	0,8
43	Opava	3,1	Frýdek-Místek	-2,1	Písek	0,7
44	Chrudim	3,1	Rvchnov nad Kněžnou	-2,3	Písek	0,7
45	Prachatice	3,1	Karlovy Varv	-2,3	Brno-venkov	0,7
46	Strakonice	3,1	Plzeň-město	-2,3	Svitavy	0,7
47	Domažlice	3,1	Blansko	-2,3	Kutná Hora	0,7
48	Olomouc	3,1	Nymburk	-2,3	Jičín	0,7
49	Česká Lípa	3,1	Klatov	-2,4	Chrudim	0,7
50	Blansko	3,0	Hradec Králové	-2,4	Hradec Králové	0,7
51	Svitavy	3,0	Jindřichův Hradec	-3,1	Příbram	0,7
52	Jihlava	3,0	Havlíčkův Brod	-3,1	Jihlava	0,7
53	Plzeň-sever	2,9	Ústí nad Labem	-2,6	Plzeň-sever	0,6
54	Klatov	2,9	Prachatice	-2,6	Tábor	0,6
55	Brno-venkov	2,9	Jihlava	-2,7	Brno-město	0,6
56	Hradec Králové	2,8	Trutnov	-2,7	Cheb	0,6
57	Havlíčkův Brod	2,8	Písek	-2,9	České Budějovice	0,6
58	<b>Kroměříž</b>	<b>2,8</b>	Strakonice	-3,0	Kolín	0,6
59	<b>Uherské Hradiště</b>	<b>2,7</b>	Hradec Králové	-3,0	Prachatice	0,6
60	Písek	2,7	Jindřichův Hradec	-3,1	Domažlice	0,6
61	Praha	2,7	Rokycany	-3,1	Mělník	0,6
62	Jindřichův Hradec	2,6	Rvchnov nad Kněžnou	-3,3	Ústí nad Orlicí	0,5
63	Plzeň-město	2,6	Benešov	-3,3	Klatov	0,5
64	Vyškov	2,4	Beroun	-3,4	<b>Zlín</b>	<b>0,5</b>
65	Plzeň-jih	2,4	Jičín	-3,4	Rokycany	0,5
66	Prostějov	2,4	Praha-západ	-3,5	Rvchnov nad Kněžnou	0,5
67	České Budějovice	2,3	Prostějov	-3,5	Benešov	0,5
68	Pardubice	2,3	České Budějovice	-3,6	Beroun	0,4
69	Jičín	2,2	Brno-venkov	-3,6	Český Krumlov	0,4
70	Ústí nad Orlicí	2,2	Šumperk	-3,7	Plzeň-město	0,3
71	<b>Zlín</b>	<b>2,2</b>	Mladá Boleslav	-3,8	Pardubice	0,3
72	Mladá Boleslav	2,1	Pelhřimov	-4,0	Plzeň-jih	0,3
73	Benešov	1,8	Praha-východ	-4,1	Praha	0,3
74	Rvchnov nad Kněžnou	1,8	Domažlice	-4,9	Pelhřimov	0,3
75	Pelhřimov	1,7	Břeclav	-5,1	Praha-západ	0,3
76	Praha-západ	1,7			Mladá Boleslav	0,2
77	Praha-východ	1,2			Tachov	0,1
	Celkem ČR	3,5			Praha-východ	0,1
			Celkem ČR	-1,4	Celkem ČR	0,7