



Úřad práce ČR

Krajská pobočka Úřadu práce ČR ve Zlíně

Měsíční statistická zpráva

březen 2022

Zprávu předkládá:

Ing. Vladimíra Lutonská

vedoucí Oddělení zaměstnanosti

<https://www.uradprace.cz/web/cz/statistiky-zlk>

Zlín 2022



Informace o nezaměstnanosti ve Zlínském kraji k 31. 3. 2022

V březnu klesl celkový počet uchazečů o zaměstnání na 10 686, počet hlášených volných pracovních míst klesl na 13 496 a podíl nezaměstnaných osob klesl na 2,6 %.

K 31. 3. 2022 evidoval Úřad práce ČR (ÚP ČR), Krajská pobočka ve Zlíně celkem 10 686 uchazečů o zaměstnání. Jejich počet byl o 538 nižší než na konci předchozího měsíce, ve srovnání se stejným obdobím minulého roku je nižší o 2 700 osob. Z tohoto počtu bylo 9 592 dosažitelných uchazečů o zaměstnání ve věku 15–64 let. Bylo to o 561 méně než na konci předchozího měsíce. Ve srovnání se stejným obdobím minulého roku byl jejich počet nižší o 2 871 osob.

V průběhu měsíce bylo nově zaevidováno 1 450 osob. Ve srovnání s minulým měsícem to bylo více o 96 osob a v porovnání se stejným obdobím předchozího roku méně o 151 osob.

Z evidence během měsíce odešlo celkem 1 988 uchazečů (ukončená evidence, vyřazení uchazeči). Bylo to o 378 více než v předchozím měsíci a o 139 osob více než ve stejném měsíci minulého roku. Do zaměstnání z nich ve sledovaném měsíci nastoupilo 1 411 tj. o 307 více než v předchozím měsíci a o 79 méně než ve stejném měsíci minulého roku, 320 uchazečů o zaměstnání bylo umístěno prostřednictvím úřadu práce, tj. o 54 více než v předchozím měsíci a o 33 více než ve stejném období minulého roku, 397 uchazečů bylo vyřazeno bez umístění.

Meziměsíční nárůst nebyl zaznamenán. Meziměsíční pokles zaznamenal okres Zlín (5,7 %), Uherské Hradiště (5,6 %), Kroměříž (4,3 %) a Vsetín (3,7 %).

Ke konci měsíce bylo evidováno na ÚP ČR, Krajské pobočce ve Zlíně 5 240 žen. Jejich podíl na celkovém počtu uchazečů činil 49,0 %. V evidenci bylo 1 873 osob se zdravotním postižením, což představovalo 17,5 % z celkového počtu nezaměstnaných.

Ke konci tohoto měsíce bylo evidováno 449 absolventů škol všech stupňů vzdělání a mladistvých, jejich počet klesl ve srovnání s předchozím měsícem o 35 osob a ve srovnání se stejným měsícem minulého roku byl nižší o 127 osob. Na celkové nezaměstnanosti se podíleli 4,2 %.

Podporu v nezaměstnanosti pobíralo 4 286 uchazečů o zaměstnání, tj. 40,1 % všech uchazečů vedených v evidenci.

Podíl nezaměstnaných osob, tj. počet dosažitelných uchazečů o zaměstnání ve věku 15-64 let k obyvatelstvu stejného věku k 31. 3. 2022 klesl na 2,6 %.

Podíl nezaměstnaných stejný nebo vyšší než republikový průměr vykázal okres Vsetín (3,4 %). Podíl nezaměstnaných osob pod úrovní republiky byl zaznamenán v okresech Zlín (2,1 %), Uherské Hradiště (2,5 %) a Kroměříž (2,6 %).



Podíl nezaměstnaných žen klesl na 2,7 %, podíl nezaměstnaných mužů klesl na 2,6 %.

Kraj evidoval k 31. 3. 2022 celkem 13 496 volných pracovních míst. Jejich počet byl o 214 nižší než v předchozím měsíci a o 2 163 vyšší než ve stejném měsíci minulého roku. Na jedno volné pracovní místo připadalo v průměru 0,8 uchazeče, z toho nejvíce v okrese Kroměříž (1,3). Z celkového počtu nahlášených volných míst bylo 1 197 vhodných pro osoby se zdravotním postižením (OZP), na jedno volné pracovní místo připadalo 1,6 OZP. Volných pracovních míst pro absolventy a mladistvé bylo registrováno 4 058, na jedno volné místo připadalo 0,1 uchazeče této kategorie. Z celkového počtu volných pracovních míst bylo 5 188 míst bez příznaku „pro cizince“. Na dalších 8 308 pozic pak mohli zaměstnavatelé přijímat také pracovníky ze zahraničí.

V rámci aktivní politiky zaměstnanosti (APZ) bylo od počátku roku 2022 prostřednictvím příspěvků APZ podpořeno 344 osob, z toho bylo zařazeno 188 osob do rekvalifikačních kurzů.

Informace o vývoji nezaměstnanosti v ČR v elektronické formě jsou zveřejněny na internetové adrese <https://www.mpsv.cz/web/cz/mesicni> .



1. Základní charakteristika vývoje nezaměstnanosti a volných pracovních míst ve Zlínském kraji

Tabulka č. 1 - Vývoj nezaměstnanosti

ukazatel		Stav k		
		31. 3. 2021	28. 2. 2022	31. 3. 2022
evidovaní uchazeči o zaměstnání		13 386	11 224	10 686
- z toho	ženy	6 470	5 431	5 240
	absolventi a mladiství	576	484	449
	uchazeči se zdravotním postižením	2 105	1 935	1 873
uchazeči s nárokem na Pvn		5 223	4 602	4 286
podíl nezaměstnaných osob v %		3,38	2,78	2,62
volná pracovní místa		11 333	13 710	13 496
počet uchazečů na 1 volné pracovní místo		1,2	0,8	0,8

Tabulka č. 2 - Tok nezaměstnanosti

ukazatel	Počet uchazečů ve sledovaném měsíci		
	březen 2021	únor 2022	březen 2022
nově evidovaní uchazeči o zaměstnání	1 601	1 354	1 450
uchazeči s ukončenou evidencí a vyřazení	1 849	1 610	1 988
- z toho umístění celkem	1 490	1 104	1 411
- z toho umístění úřadem práce	287	266	320

Tabulka č. 3 – Nezaměstnanost v okresech Zlínského kraje k 31. 3. 2022

Okres	Počet nezaměstnaných		Volná pracovní místa	Počet uchazečů na 1 VPM	Podíl nezaměstnaných osob (%)
	celkem	z toho ženy			
Kroměříž	1 927	978	1 500	1,3	2,64
Uherské Hradiště	2 591	1 341	2 773	0,9	2,54
Vsetín	3 432	1 559	3 391	1,0	3,44
Zlín	2 736	1 362	5 832	0,5	2,06
Zlínský kraj	10 686	5 240	13 496	0,8	2,62
Česká republika	252 873	131 166	360 168	0,7	3,38



2. Vybrané nástroje aktivní politiky zaměstnanosti ve Zlínském kraji

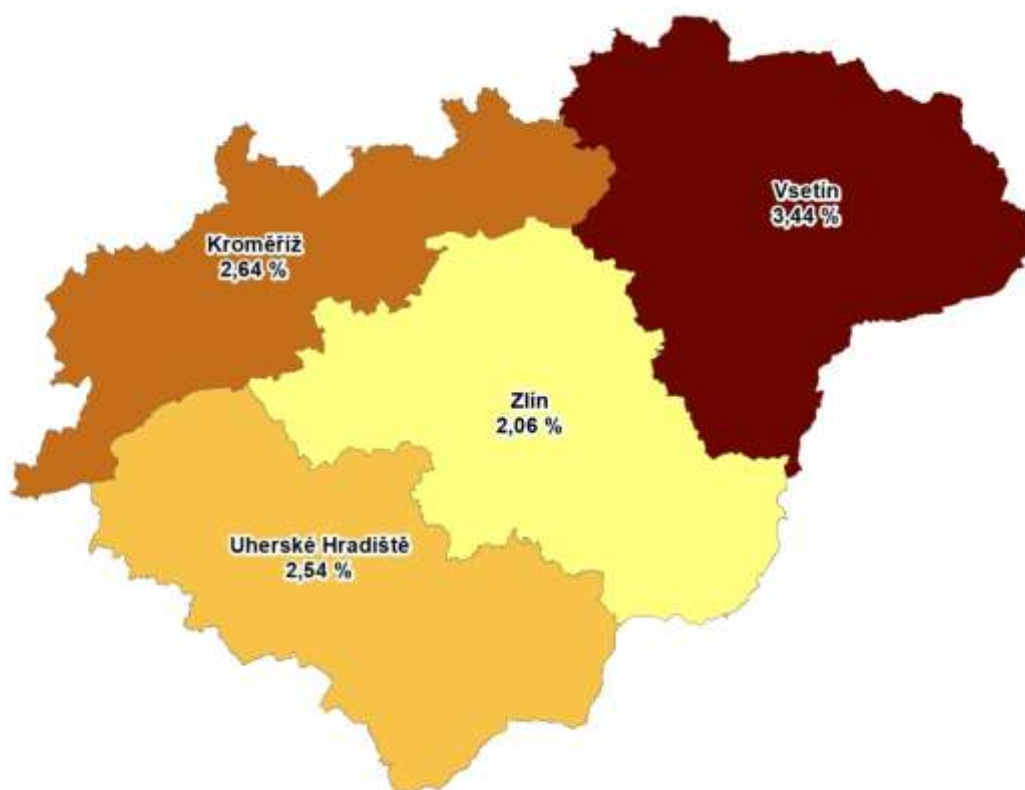
Tabulka č. 4 – Osoby podpořené v rámci APZ a rekvalifikace uchazečů a zájemců o zaměstnání

ukazatel (celkový počet)	Stav k		Celkem od počátku roku do	
	31.3.2021	31.3.2022	31.3.2021	31.3.2022
osoby podpořené v rámci APZ				
veřejně prospěšné práce (VPP)	4	2	3	2
veřejně prospěšné práce (VPP) - ESF ¹⁾	104	31	20	5
společensky účelná pracovní místa (SÚPM)	2	1	1	0
společensky účelná pracovní místa (SÚPM) - ESF ¹⁾	380	401	146	83
SÚPM – samostatně výdělečná činnost (SVČ)	19	34	3	6
SÚPM – samostatně výdělečná činnost (SVČ) - ESF ¹⁾	0	0	0	0
zřízení pracovního místa pro OZP (bez SVČ)	48	31	9	0
zřízení pracovního místa pro OZP – SVČ	1	1	0	1
vytvořená pracovní místa (NIP) ¹⁾	6	94	6	40
ostatní nástroje APZ	29	47	14	19
osoby podpořené v rámci APZ celkem				
677	741	350	344	
uchazeči a zájemci zařazení do rekvalifikací	0	0	0	0
uchazeči a zájemci zařazení do rekvalifikací - ESF ¹⁾	0	21	0	22
uchazeči a zájemci, kteří zahájili zvolenou rekvalifikaci	0	0	0	0
uchazeči a zájemci, kteří zahájili zvolenou rekvalifikaci - ESF ¹⁾	84	78	148	166

1) financováno převážně z Evropského sociálního fondu

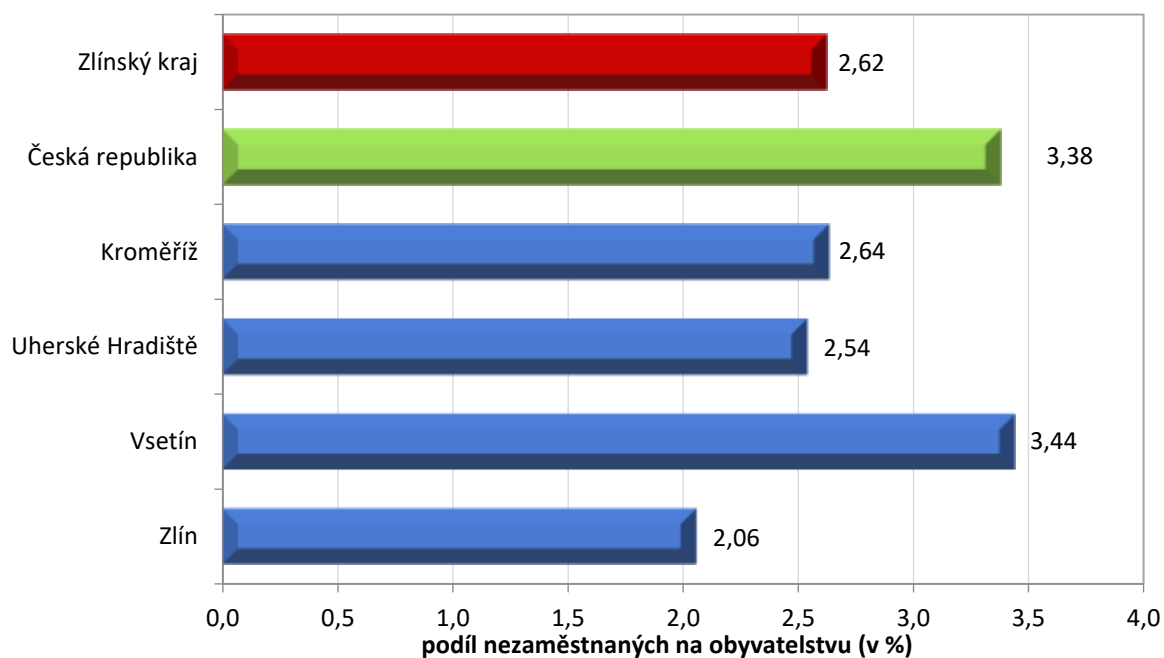
Podrobnější statistické údaje o nástrojích APZ naleznete na stránkách Integrovaného portálu MPSV, v měsíčních statistikách nezaměstnanosti.

3. MAPA – Podíl nezaměstnaných v okresech Zlínského kraje k 31. 3. 2022

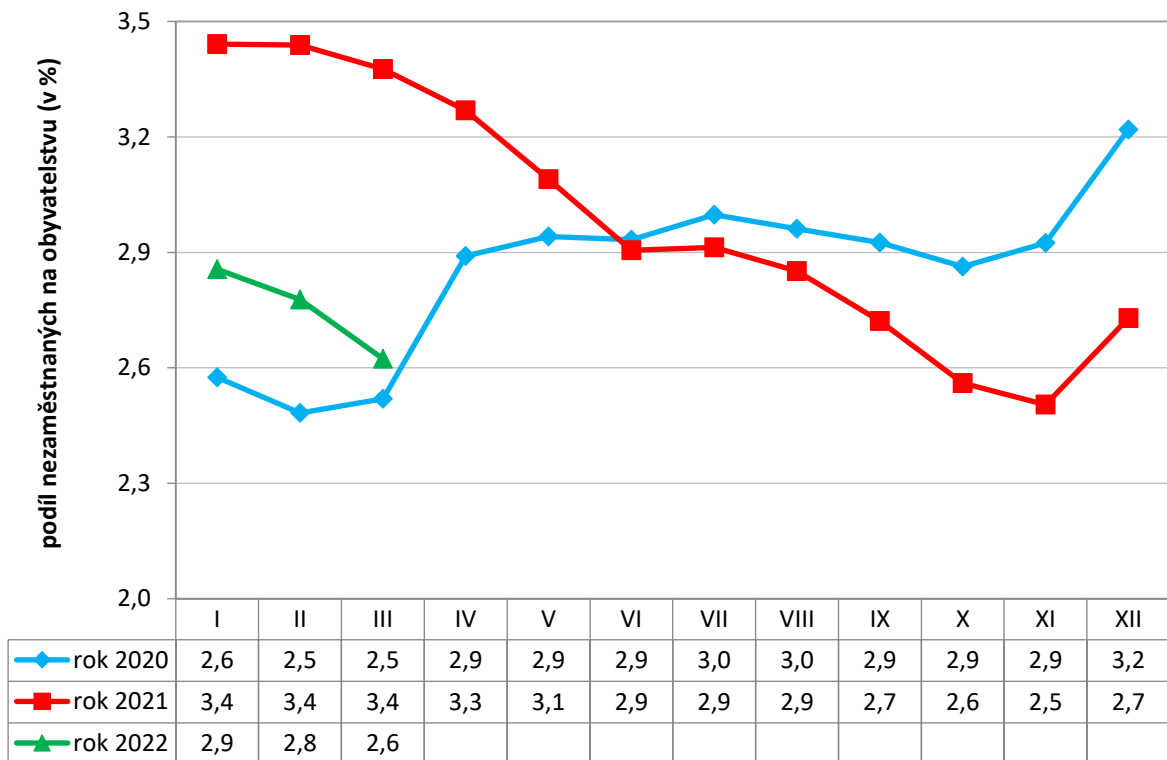


4. GRAFY

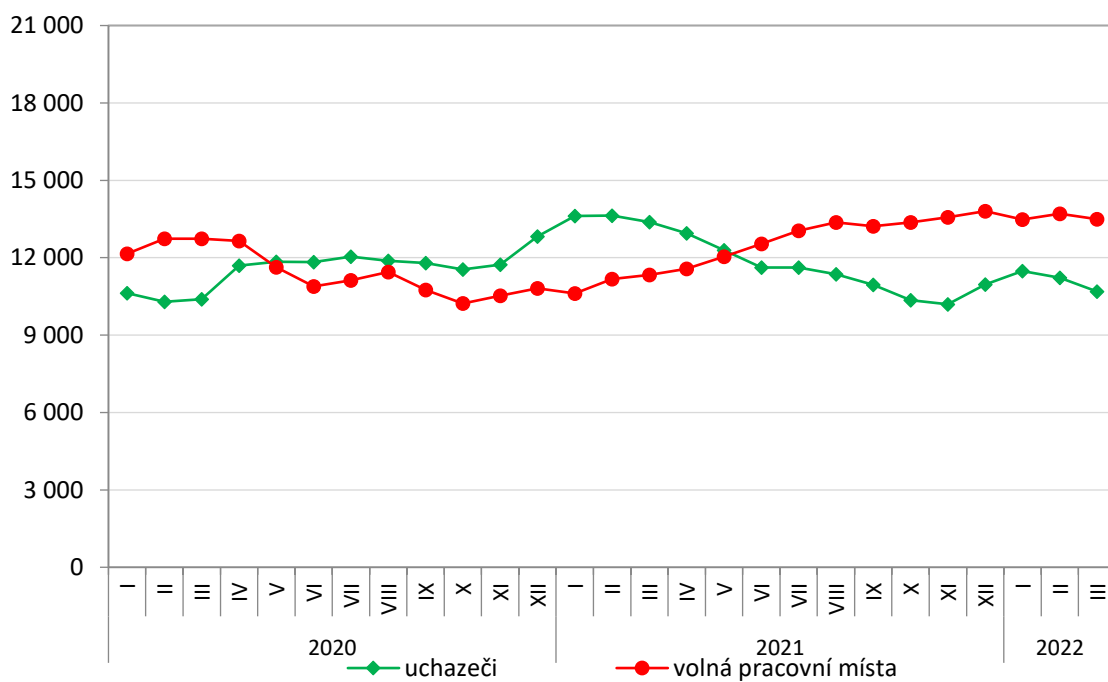
Graf č. 1 - Podíl nezaměstnaných osob v okresech Zlínského kraje a v ČR k 31. 3. 2022



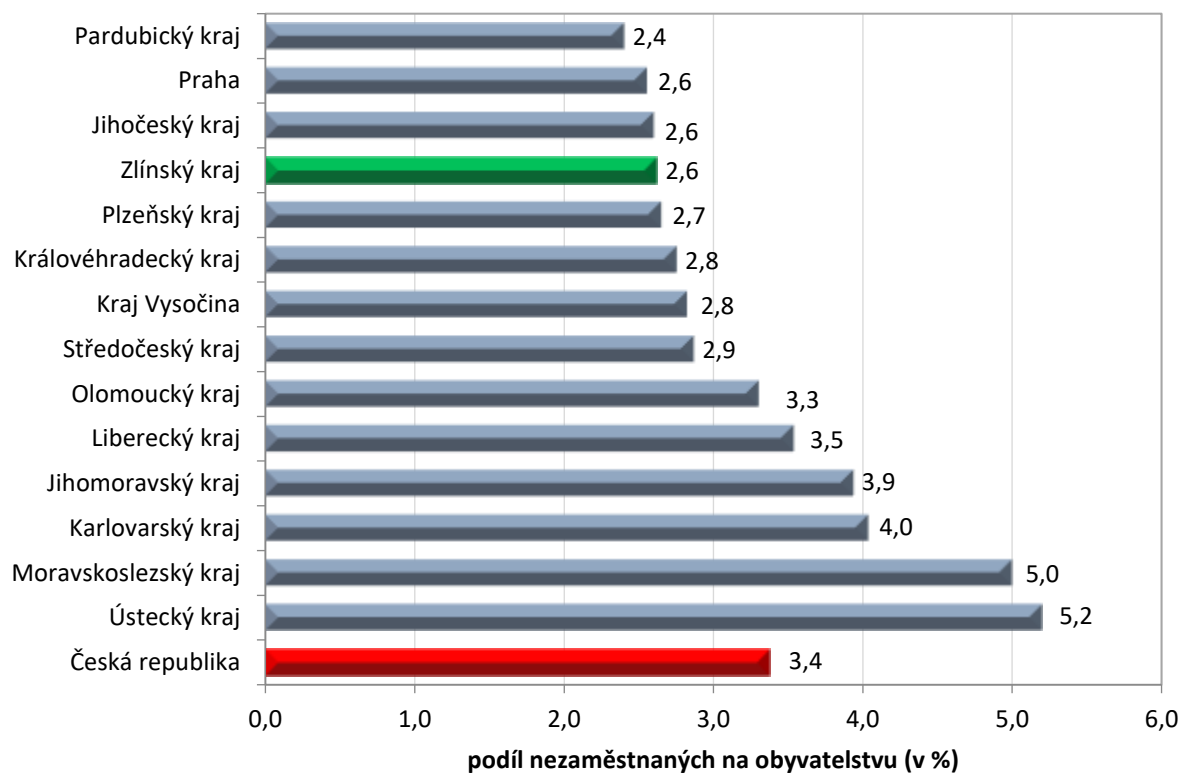
Graf č. 2 - Vývoj podílu nezaměstnaných ve Zlínském kraji v letech 2020–2022 v %



Graf č. 3 - Vývoj počtu uchazečů a volných míst ve Zlínském kraji v letech 2020–2022



Graf č. 4 - Podíl nezaměstnaných osob v jednotlivých krajích ČR k 31. 3. 2022 v %





5. Setřídění okresů k 31. 3. 2022

	podíl nezam. v %		meziměsíční přírůstek/ úbytek nezam. v %		počet uchazečů na 1 VPM
1 Karviná	8,4	Chomutov	0,9	Karviná	9,5
2 Most	6,4	Mělník	0,9	Bruntál	4,6
3 Bruntál	6,3	Most	0,4	Most	4,1
4 Chomutov	6,2	Ústí nad Labem	-0,1	Ústí nad Labem	3,7
5 Louny	5,9	Brno-město	-0,6	Louny	3,1
6 Znojmo	5,6	Mladá Boleslav	-0,8	Sokolov	3,0
7 Ústí nad Labem	5,5	Trutnov	-0,8	Jeseník	2,8
8 Ostrava-město	5,4	Plzeň-město	-1,4	Znojmo	2,7
9 Jeseník	5,2	Sokolov	-1,4	Děčín	2,7
10 Hodonín	5,2	Teplice	-1,5	Hodonín	2,4
11 Děčín	4,9	Litoměřice	-1,5	Ostrava-město	2,3
12 Sokolov	4,9	Pardubice	-1,7	Přerov	2,1
13 Brno-město	4,5	Karviná	-1,7	Česká Lípa	2,1
14 Kladno	4,3	Ostrava-město	-1,8	Jablonec nad Nisou	2,0
15 Teplice	4,3	Jablonec nad Nisou	-1,8	Opava	1,9
16 Karlovy Vary	4,2	Kladno	-2,2	Třebíč	1,8
17 Mělník	4,2	Kolín	-2,3	Frýdek-Místek	1,8
18 Přerov	4,2	Děčín	-2,7	Litoměřice	1,8
19 Český Krumlov	4,1	Louny	-2,7	Zdár nad Sázavou	1,7
20 Semilv	4,0	Liberec	-2,8	Karlovy Vary	1,6
21 Příbram	3,9	Karlovy Vary	-3,0	Blansko	1,6
22 Nymburk	3,9	Blansko	-3,1	Kladno	1,4
23 Jablonec nad Nisou	3,8	Semilv	-3,1	Břeclav	1,4
24 Kolín	3,8	Nymburk	-3,2	Teplice	1,4
25 Náchod	3,7	Frýdek-Místek	-3,2	Šumperk	1,4
26 Litoměřice	3,6	Praha	-3,3	Kroměříž	1,3
27 Liberec	3,6	Rvchnov nad Kněžnou	-3,3	Strakonice	1,3
28 Třebíč	3,5	Náchod	-3,4	Trutnov	1,2
29 Vsetín	3,4	Kutná Hora	-3,6	Náchod	1,2
30 Šumperk	3,4	Prostějov	-3,6	Semilv	1,1
31 Břeclav	3,3	Šumperk	-3,6	Olomouc	1,1
32 Rokycany	3,2	Vsetín	-3,7	Havlíčkův Brod	1,0
33 Zdár nad Sázavou	3,2	Olomouc	-3,7	Nový Jičín	1,0
34 Kutná Hora	3,2	Brno-venkov	-4,2	Vsetín	1,0
35 Trutnov	3,2	Česká Lípa	-4,3	Chomutov	1,0
36 Tachov	3,1	Kroměříž	-4,3	Prostějov	1,0
37 Tábor	3,1	Beroun	-4,4	Uherské Hradiště	0,9
38 Frýdek-Místek	3,1	Hodonín	-4,4	Jindřichův Hradec	0,9
39 Beroun	3,1	Hradec Králové	-4,5	Rokycany	0,9
40 Rakovník	3,0	Zdár nad Sázavou	-4,6	Rakovník	0,9
41 Cheb	3,0	Přerov	-4,6	Vyškov	0,8
42 Opava	2,9	Benešov	-4,7	Liberec	0,8
43 Nový Jičín	2,9	Opava	-5,2	Nymburk	0,8
44 Olomouc	2,9	Praha-východ	-5,2	Písek	0,8
45 Česká Lípa	2,9	Pelhřimov	-5,4	Jičín	0,8
46 Blansko	2,9	Havlíčkův Brod	-5,4	Svitavy	0,7
47 Domažlice	2,8	Uherské Hradiště	-5,6	Brno-venkov	0,7
48 Brno-venkov	2,8	Tachov	-5,7	Plzeň-sever	0,7
49 Chrudim	2,8	Zlín	-5,7	Kutná Hora	0,7
50 Svitavy	2,8	Vyškov	-5,9	Příbram	0,7
51 Plzeň-sever	2,7	Bruntál	-6,2	Hradec Králové	0,6
52 Hradec Králové	2,7	Plzeň-sever	-6,2	Chrudim	0,6
53 Jihlava	2,7	Ústí nad Orlicí	-6,3	Kolín	0,6
54 Prachatice	2,7	Příbram	-6,6	Brno-město	0,6
55 Havlíčkův Brod	2,7	Jičín	-6,6	Jihlava	0,6
56 Kroměříž	2,6	Jeseník	-7,0	Tábor	0,6
57 Strakonice	2,6	Nový Jičín	-7,2	Mělník	0,6
58 Praha	2,6	Domažlice	-7,4	České Budějovice	0,5
59 Klatovy	2,5	Svitavy	-7,5	Domažlice	0,5
60 Uherské Hradiště	2,5	Písek	-7,5	Prachatice	0,5
61 Plzeň-město	2,5	Praha-západ	-7,6	Cheb	0,5
62 Písek	2,5	Rokycany	-7,6	Klatovy	0,5
63 Prostějov	2,3	Tábor	-8,4	Rvchnov nad Kněžnou	0,5
64 Pardubice	2,3	Znojmo	-9,0	Zlín	0,5
65 Vyškov	2,3	Třebíč	-9,3	Ústí nad Orlicí	0,5
66 České Budějovice	2,1	Jihlava	-9,3	Beroun	0,4
67 Jindřichův Hradec	2,1	Cheb	-9,4	Benešov	0,4
68 Mladá Boleslav	2,1	Břeclav	-9,5	Český Krumlov	0,3
69 Plzeň-ih	2,1	Rakovník	-9,5	Pardubice	0,3
70 Zlín	2,1	České Budějovice	-9,7	Plzeň-město	0,3
71 Ústí nad Orlicí	2,0	Plzeň-ih	-10,7	Praha-západ	0,3
72 Jičín	2,0	Chrudim	-11,0	Plzeň-ih	0,3
73 Rvchnov nad Kněžnou	1,8	Český Krumlov	-11,5	Pelhřimov	0,3
74 Benešov	1,7	Klatovy	-11,6	Praha	0,3
75 Pelhřimov	1,6	Prachatice	-12,3	Mladá Boleslav	0,2
76 Praha-západ	1,5	Strakonice	-12,8	Tachov	0,1
77 Praha-východ	1,1	Jindřichův Hradec	-16,6	Praha-východ	0,1
Celkem ČR	3,4	Celkem ČR	-4,0	Celkem ČR	0,7