



Úřad práce ČR

Krajská pobočka Úřadu práce ČR ve Zlíně

Měsíční statistická zpráva

červenec 2022

Zprávu předkládá:

Ing. Vladimíra Lutonská

vedoucí Oddělení zaměstnanosti

<https://www.uradprace.cz/web/cz/statistiky-zlk>

Zlín 2022



Informace o nezaměstnanosti ve Zlínském kraji k 31. 7. 2022

V červenci vzrostl celkový počet uchazečů o zaměstnání na 10 000, počet hlášených volných pracovních míst klesl na 11 779 a podíl nezaměstnaných osob vzrostl na 2,5 %.

K 31. 7. 2022 evidoval Úřad práce ČR (ÚP ČR), Krajská pobočka ve Zlíně celkem 10 000 uchazečů o zaměstnání. Jejich počet byl o 483 vyšší než na konci předchozího měsíce, ve srovnání se stejným obdobím minulého roku je nižší o 1 618 osob. Z tohoto počtu bylo 8 981 dosažitelných uchazečů o zaměstnání ve věku 15–64 let. Bylo to o 534 více než na konci předchozího měsíce. Ve srovnání se stejným obdobím minulého roku byl jejich počet nižší o 1 720 osob.

V průběhu měsíce bylo nově zaevidováno 1 669 osob. Ve srovnání s minulým měsícem to bylo více o 180 osob a v porovnání se stejným obdobím předchozího roku více o 39 osob.

Z evidence během měsíce odešlo celkem 1 186 uchazečů (ukončená evidence, vyřazení uchazeči). Bylo to o 490 méně než v předchozím měsíci a o 448 osob méně než ve stejném měsíci minulého roku. Do zaměstnání z nich ve sledovaném měsíci nastoupilo 701 tj. o 292 méně než v předchozím měsíci a o 294 méně než ve stejném měsíci minulého roku, 199 uchazečů o zaměstnání bylo umístěno prostřednictvím úřadu práce, tj. o 90 méně než v předchozím měsíci a o 99 méně než ve stejném období minulého roku, 327 uchazečů bylo vyřazeno bez umístění.

Meziměsíční pokles nebyl zaznamenán. Meziměsíční nárůst zaznamenaly okresy Kroměříž (5,9 %), Uherské Hradiště (5,7 %), Zlín (4,9 %) a Vsetín (4,2 %).

Ke konci měsíce bylo evidováno na ÚP ČR, Krajské pobočce ve Zlíně 5 407 žen. Jejich podíl na celkovém počtu uchazečů činil 54,1 %. V evidenci bylo 1 827 osob se zdravotním postižením, což představovalo 18,3 % z celkového počtu nezaměstnaných.

Ke konci tohoto měsíce bylo evidováno 414 absolventů škol všech stupňů vzdělání a mladistvých, jejich počet vzrostl ve srovnání s předchozím měsícem o 65 osob a ve srovnání se stejným měsícem minulého roku byl nižší o 18 osob. Na celkové nezaměstnanosti se podíleli 4,1 %.

Podporu v nezaměstnanosti pobíralo 3 976 uchazečů o zaměstnání, tj. 39,8 % všech uchazečů vedených v evidenci.

Podíl nezaměstnaných osob, tj. počet dosažitelných uchazečů o zaměstnání ve věku 15-64 let k obyvatelstvu stejného věku k 31. 7. 2022 vzrostl na 2,5 %.

Podíl nezaměstnaných stejný nebo vyšší než republikový průměr nevykázal žádný okres. Podíl nezaměstnaných osob pod úrovní republiky byl zaznamenán v okresech Zlín (2,0 %), Uherské Hradiště (2,5 %), Kroměříž (2,6 %) a Vsetín (3,1 %).



Podíl nezaměstnaných žen vzrostl na 2,8 %, podíl nezaměstnaných mužů vzrostl na 2,2 %.

Kraj evidoval k 31. 7. 2022 celkem 11 779 volných pracovních míst. Jejich počet byl o 543 nižší než v předchozím měsíci a o 1 272 nižší než ve stejném měsíci minulého roku. Na jedno volné pracovní místo připadalo v průměru 0,8 uchazeče, z toho nejvíce v okrese Kroměříž (1,3). Z celkového počtu nahlášených volných míst bylo 1 039 vhodných pro osoby se zdravotním postižením (OZP), na jedno volné pracovní místo připadalo 1,8 OZP. Volných pracovních míst pro absolventy a mladistvé bylo registrováno 3 780, na jedno volné místo připadalo 0,1 uchazeče této kategorie. Z celkového počtu volných pracovních míst bylo 4 871 míst bez příznaku „pro cizince“. Na dalších 6 908 pozic pak mohli zaměstnavatelé přijímat také pracovníky ze zahraničí.

V rámci aktivní politiky zaměstnanosti (APZ) bylo od počátku roku 2022 prostřednictvím příspěvků APZ podpořeno 1 042 osob, z toho bylo zařazeno 372 osob do rekvalifikačních kurzů.

Informace o vývoji nezaměstnanosti v ČR v elektronické formě jsou zveřejněny na internetové adrese <https://www.mpsv.cz/web/cz/mesicni> .



1. Základní charakteristika vývoje nezaměstnanosti a volných pracovních míst ve Zlínském kraji

Tabulka č. 1 - Vývoj nezaměstnanosti

ukazatel		Stav k		
		31. 7. 2021	30. 6. 2022	31. 7. 2022
evidovaní uchazeči o zaměstnání		11 618	9 517	10 000
- z toho	ženy	6 102	4 985	5 407
	absolventi a mladiství	432	349	414
	uchazeči se zdravotním postižením	2 056	1 812	1 827
uchazeči s nárokem na Pvn		4 239	3 624	3 976
podíl nezaměstnaných osob v %		2,91	2,35	2,50
volná pracovní místa		13 051	12 322	11 779
počet uchazečů na 1 volné pracovní místo		0,9	0,8	0,8

Tabulka č. 2 - Tok nezaměstnanosti

ukazatel	Počet uchazečů ve sledovaném měsíci		
	červenec 2021	červen 2022	červenec 2022
nově evidovaní uchazeči o zaměstnání	1 630	1 489	1 669
uchazeči s ukončenou evidencí a vyřazení	1 634	1 676	1 186
- z toho umístění celkem	995	993	701
- z toho umístění úřadem práce	298	289	199

Tabulka č. 3 – Nezaměstnanost v okresech Zlínského kraje k 31. 7. 2022

Okres	Počet nezaměstnaných		Volná pracovní místa	Počet uchazečů na 1 VPM	Podíl nezaměstnaných osob (%)
	celkem	z toho ženy			
Kroměříž	1 824	982	1 406	1,3	2,56
Uherské Hradiště	2 497	1 417	2 460	1,0	2,53
Vsetín	3 062	1 592	3 110	1,0	3,09
Zlín	2 617	1 416	4 803	0,5	1,99
Zlínský kraj	10 000	5 407	11 779	0,8	2,50
Česká republika	240 706	133 166	313 250	0,8	3,28



2. Vybrané nástroje aktivní politiky zaměstnanosti ve Zlínském kraji

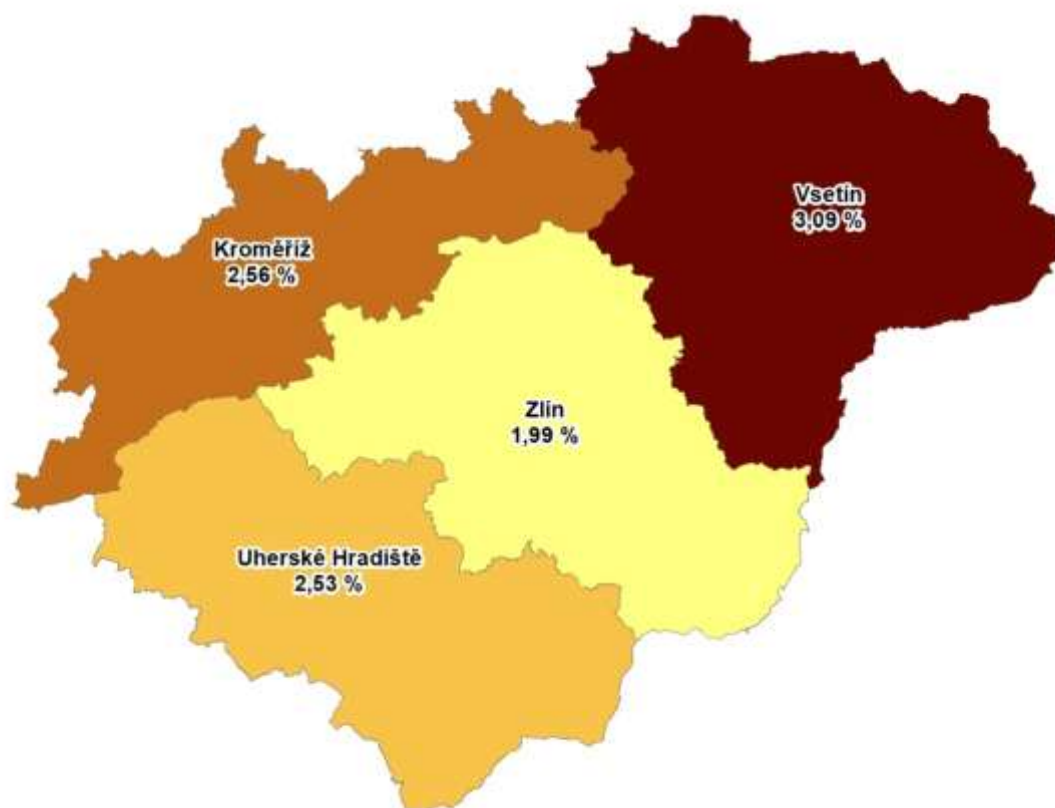
Tabulka č. 4 – Osoby podpořené v rámci APZ a rekvalifikace uchazečů a zájemců o zaměstnání

ukazatel (celkový počet)	Stav k		Celkem od počátku roku do	
	31.7.2021	31.7.2022	31.7.2021	31.7.2022
osoby podpořené v rámci APZ				
veřejně prospěšné práce (VPP)	238	104	250	106
veřejně prospěšné práce (VPP) - ESF ¹⁾	124	92	115	101
společensky účelná pracovní místa (SÚPM)	20	7	19	6
společensky účelná pracovní místa (SÚPM) - ESF ¹⁾	504	257	376	249
SÚPM – samostatně výdělečná činnost (SVČ)	20	42	11	22
SÚPM – samostatně výdělečná činnost (SVČ) - ESF ¹⁾	0	0	0	0
zřízení pracovního místa pro OZP (bez SVČ)	49	33	13	7
zřízení pracovního místa pro OZP – SVČ	0	1	0	1
vytvořená pracovní místa (NIP) ¹⁾	20	96	20	79
ostatní nástroje APZ	41	46	72	99
osoby podpořené v rámci APZ celkem				
1 037	708	1 231	1 042	
uchazeči a zájemci zařazení do rekvalifikací	0	0	0	0
uchazeči a zájemci zařazení do rekvalifikací – ESF ¹⁾	0	0	30	74
uchazeči a zájemci, kteří zahájili zvolenou rekvalifikaci	0	0	0	0
uchazeči a zájemci, kteří zahájili zvolenou rekvalifikaci - ESF ¹⁾	21	30	325	298

1) financováno převážně z Evropského sociálního fondu

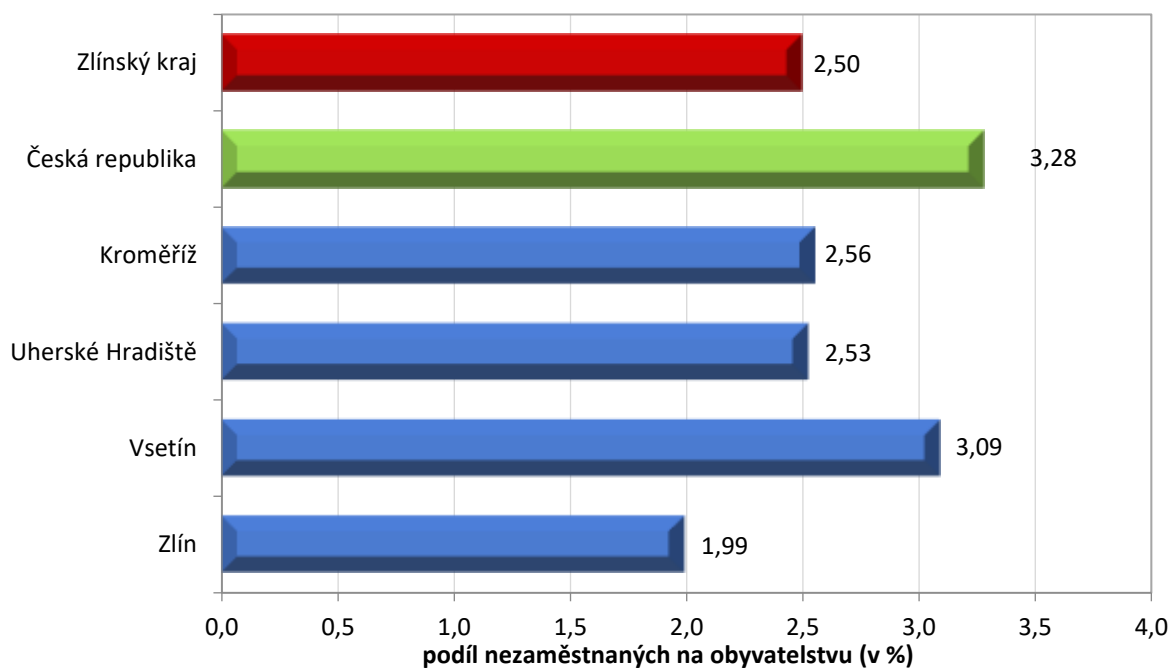
Podrobnější statistické údaje o nástrojích APZ naleznete na stránkách Integrovaného portálu MPSV, v měsíčních statistikách nezaměstnanosti.

3. MAPA – Podíl nezaměstnaných v okresech Zlínského kraje k 31. 7. 2022

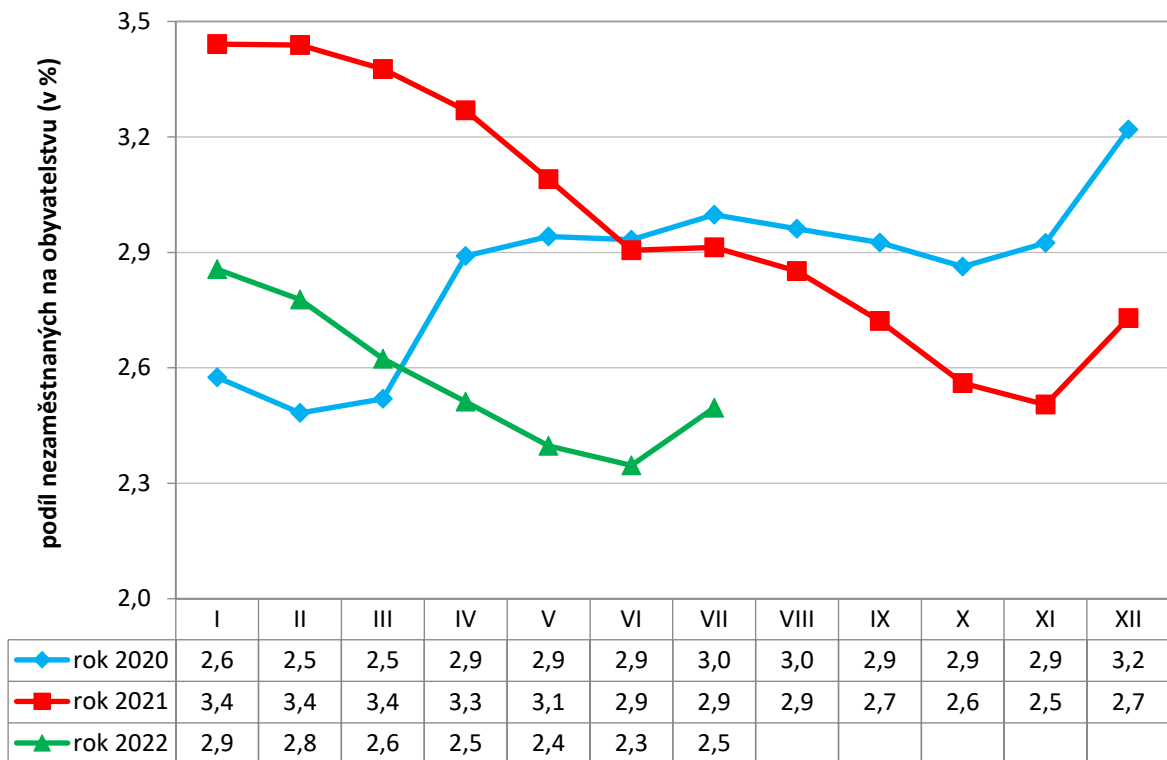


4. GRAFY

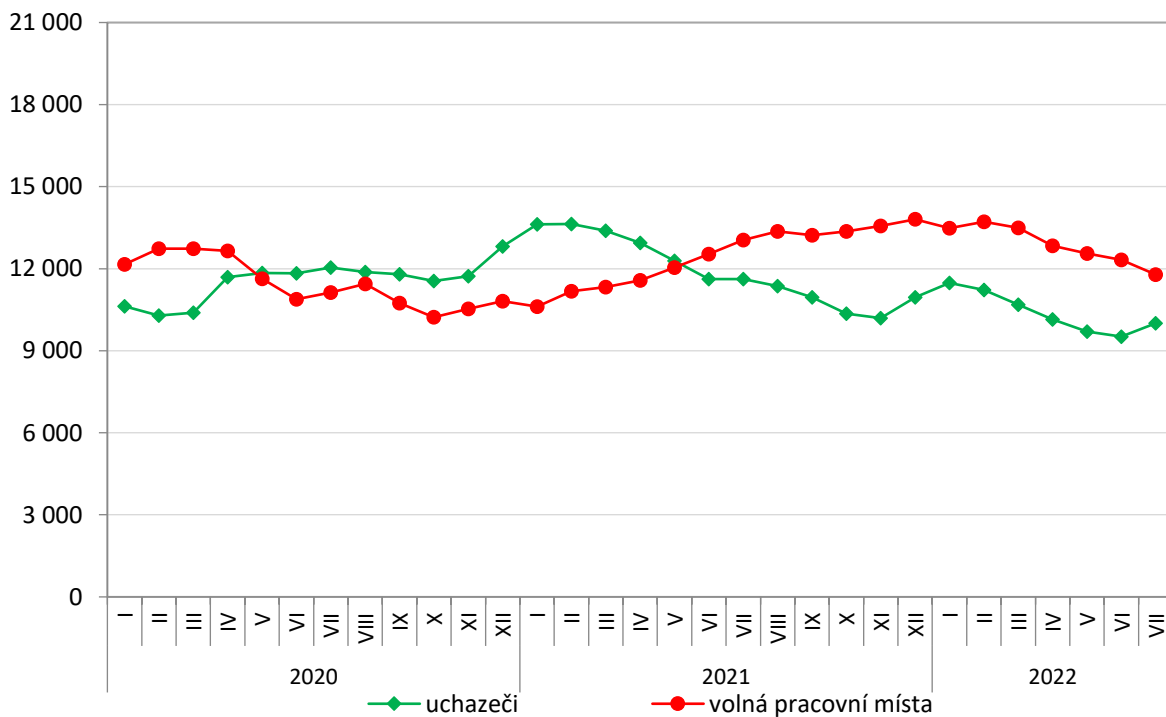
Graf č. 1 - Podíl nezaměstnaných osob v okresech Zlínského kraje a v ČR k 31. 7. 2022



Graf č. 2 - Vývoj podílu nezaměstnaných ve Zlínském kraji v letech 2020–2022 v %

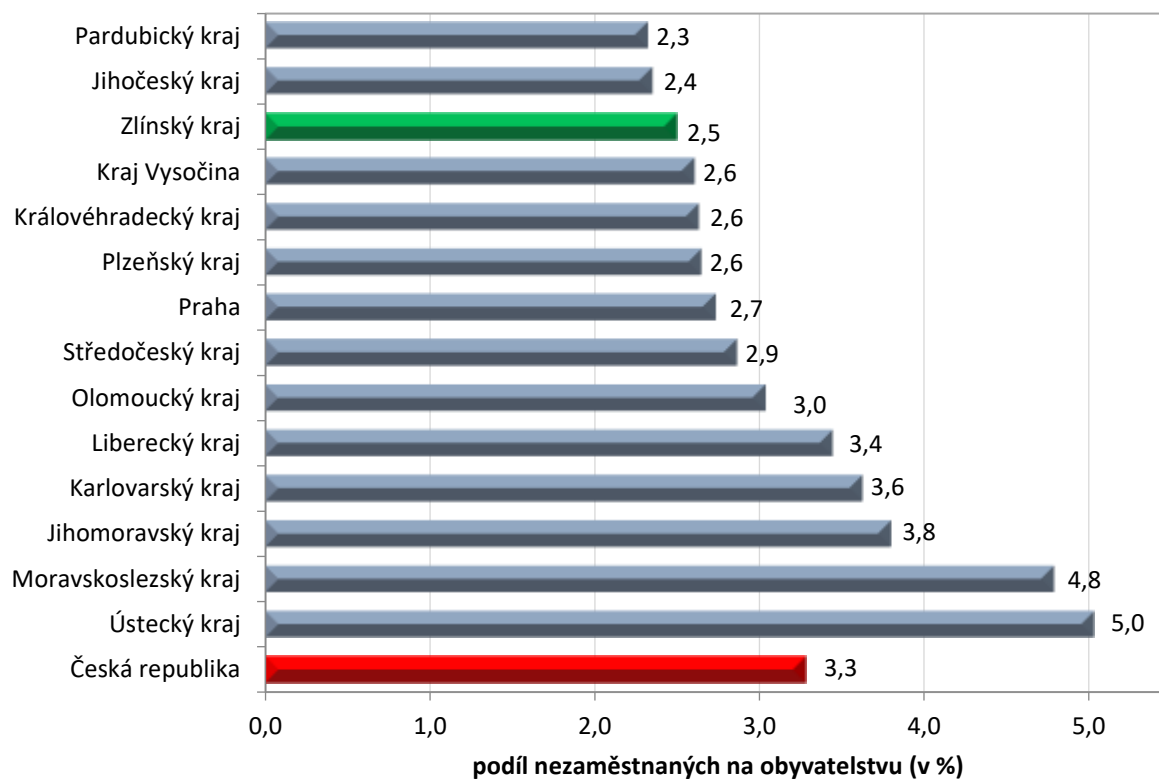


Graf č. 3 - Vývoj počtu uchazečů a volných míst ve Zlínském kraji v letech 2020–2022





Graf č. 4 - Podíl nezaměstnaných osob v jednotlivých krajích ČR k 31. 7. 2022 v %





5. Setřídění okresů k 31. 7. 2022

	podíl nezam. v %		meziměsíční přírůstek/ úbytek nezam. v %		počet uchazečů na 1 VPM	
1	Karviná	8,1	Svitavy	10,2	Karviná	9,6
2	Most	6,5	České Budějovice	10,1	Ústí nad Labem	4,4
3	Chomutov	6,1	Havlíčkův Brod	10,1	Most	4,0
4	Bruntál	5,7	Chrudim	8,8	Bruntál	3,8
5	Ústí nad Labem	5,4	Pardubice	8,5	Děčín	2,8
6	Louny	5,3	Mladá Boleslav	8,5	Sokolov	2,7
7	Ostrava-město	5,3	Praha-východ	7,7	Opava	2,6
8	Brno-město	4,7	Jihlava	7,7	Hodonín	2,4
9	Děčín	4,6	Příbram	7,5	Louny	2,3
10	Hodonín	4,6	Kutná Hora	7,4	Ostrava-město	2,3
11	Sokolov	4,5	Vyškov	7,2	Jeseník	2,2
12	Znojmo	4,4	Litoměřice	6,8	Znojmo	2,2
13	Kladno	4,4	Strakonice	6,5	Jablonec nad Nisou	2,1
14	Teplice	4,3	Rychnov nad Kněžnou	6,4	Zdár nad Sázavou	2,1
15	Mělník	4,2	Hradec Králové	6,3	Česká Lípa	2,1
16	Přerov	4,1	Kolín	6,2	Přerov	2,0
17	Karlovy Vary	3,9	Praha	6,1	Blansko	1,9
18	Příbram	3,8	Ústí nad Orlicí	6,1	Litoměřice	1,8
19	Kolín	3,7	Klatovy	6,1	Frýdek-Místek	1,7
20	Semilv	3,7	Zdár nad Sázavou	6,0	Karlovy Vary	1,6
21	Jablonec nad Nisou	3,7	Kroměříž	5,9	Třebíč	1,6
22	Jeseník	3,6	Prostějov	5,9	Strakonice	1,5
23	Nymburk	3,6	Tachov	5,9	Teplice	1,5
24	Liberec	3,6	Uherské Hradiště	5,7	Kladno	1,5
25	Náchod	3,4	Brno-venkov	5,7	Chomutov	1,3
26	Beroun	3,3	Beroun	5,6	Kroměříž	1,3
27	Litoměřice	3,3	Jičín	5,4	Šumperk	1,2
28	Český Krumlov	3,2	Trutnov	5,4	Trutnov	1,2
29	Rokycany	3,2	Plzeň-město	5,3	Břeclav	1,2
30	Vsetín	3,1	Rakovník	5,1	Olomouc	1,1
31	Tachov	3,1	Olomouc	5,0	Náchod	1,1
32	Trutnov	3,0	Pelhřimov	4,9	Nový Jičín	1,1
33	Třebíč	3,0	Zlín	4,9	Havlíčkův Brod	1,1
34	Tábor	2,9	Nový Jičín	4,9	Semilv	1,1
35	Frýdek-Místek	2,9	Jindřichův Hradec	4,7	Uherské Hradiště	1,0
36	Šumperk	2,9	Plzeň-sever	4,7	Liberec	1,0
37	Blansko	2,9	Opava	4,6	Vsetín	1,0
38	Brno-venkov	2,9	Tábor	4,6	Příbram	1,0
39	Kutná Hora	2,9	Náchod	4,5	Prostějov	0,9
40	Zdár nad Sázavou	2,9	Brno-město	4,5	Rokycany	0,9
41	Domažlice	2,8	Třebíč	4,4	Plzeň-sever	0,9
42	Břeclav	2,8	Rokycany	4,4	Vyškov	0,8
43	Česká Lípa	2,8	Liberec	4,3	Nymburk	0,8
44	Opava	2,8	Blansko	4,3	Jindřichův Hradec	0,8
45	Nový Jičín	2,8	Frýdek-Místek	4,3	Jičín	0,8
46	Olomouc	2,8	Vsetín	4,2	Rakovník	0,8
47	Plzeň-město	2,8	Praha-západ	4,0	Brno-venkov	0,8
48	Praha	2,7	Jeseník	3,6	Kutná Hora	0,8
49	Plzeň-sever	2,7	Plzeň-iih	3,6	Písek	0,7
50	Rakovník	2,6	Mělník	3,6	Svitavy	0,7
51	Hradec Králové	2,6	Nymburk	3,5	Kolín	0,6
52	Havlíčkův Brod	2,6	Cheb	3,4	Hradec Králové	0,6
53	Jihlava	2,6	Semily	3,3	Brno-město	0,6
54	Kroměříž	2,6	Bruntál	3,1	Jihlava	0,6
55	Uherské Hradiště	2,5	Jablonec nad Nisou	3,1	České Budějovice	0,6
56	Cheb	2,5	Hodonín	3,0	Zlín	0,5
57	Svitavy	2,5	Benešov	2,9	Mělník	0,5
58	Pardubice	2,4	Břeclav	2,7	Tábor	0,5
59	Strakonice	2,4	Přerov	2,7	Chrudim	0,5
60	Vyškov	2,3	Teplice	2,6	Domažlice	0,5
61	Prostějov	2,3	Šumperk	2,3	Prachatice	0,5
62	Mladá Boleslav	2,3	Písek	2,1	Beroun	0,5
63	Chrudim	2,2	Chomutov	1,9	Rychnov nad Kněžnou	0,5
64	České Budějovice	2,2	Karlovy Vary	1,8	Ústí nad Orlicí	0,5
65	Klatovy	2,2	Děčín	1,8	Klatovy	0,4
66	Ústí nad Orlicí	2,2	Kladno	1,7	Cheb	0,4
67	Prachatice	2,1	Ústí nad Labem	1,7	Plzeň-město	0,4
68	Písek	2,1	Louny	1,6	Plzeň-iih	0,4
69	Zlín	2,0	Znojmo	1,3	Benešov	0,4
70	Jičín	2,0	Ostrava-město	1,3	Pardubice	0,4
71	Plzeň-iih	1,9	Česká Lípa	1,2	Praha	0,3
72	Rychnov nad Kněžnou	1,8	Most	0,8	Tachov	0,3
73	Benešov	1,7	Karviná	0,7	Pelhřimov	0,3
74	Jindřichův Hradec	1,7	Český Krumlov	-0,1	Praha-západ	0,3
75	Pelhřimov	1,6	Prachatice	-0,1	Český Krumlov	0,3
76	Praha-západ	1,6	Sokolov	-1,5	Mladá Boleslav	0,2
77	Praha-východ	1,2	Domažlice	-2,7	Praha-východ	0,1
	Celkem ČR	3,3	Celkem ČR	4,1	Celkem ČR	0,8