



Úřad práce ČR

Krajská pobočka Úřadu práce ČR ve Zlíně

Měsíční statistická zpráva srpen 2022

Zprávu předkládá:

Ing. Vladimíra Lutonská

vedoucí Oddělení zaměstnanosti

<https://www.uradprace.cz/web/cz/statistiky-zlk>

Zlín 2022



Informace o nezaměstnanosti ve Zlínském kraji k 31. 8. 2022

V srpnu vzrostl celkový počet uchazečů o zaměstnání na 10 377, počet hlášených volných pracovních míst klesl na 11 652 a podíl nezaměstnaných osob vzrostl na 2,6 %.

K 31. 8. 2022 evidoval Úřad práce ČR (ÚP ČR), Krajská pobočka ve Zlíně celkem 10 377 uchazečů o zaměstnání. Jejich počet byl o 377 vyšší než na konci předchozího měsíce, ve srovnání se stejným obdobím minulého roku je nižší o 983 osob. Z tohoto počtu bylo 9 356 dosažitelných uchazečů o zaměstnání ve věku 15–64 let. Bylo to o 375 více než na konci předchozího měsíce. Ve srovnání se stejným obdobím minulého roku byl jejich počet nižší o 1 110 osob.

V průběhu měsíce bylo nově zaevidováno 1 892 osob. Ve srovnání s minulým měsícem to bylo více o 223 osob a v porovnání se stejným obdobím předchozího roku více o 394 osob.

Z evidence během měsíce odešlo celkem 1 515 uchazečů (ukončená evidence, vyřazení uchazeči). Bylo to o 329 více než v předchozím měsíci a o 241 osob méně než ve stejném měsíci minulého roku. Do zaměstnání z nich ve sledovaném měsíci nastoupilo 946 tj. o 245 více než v předchozím měsíci a o 141 méně než ve stejném měsíci minulého roku, 233 uchazečů o zaměstnání bylo umístěno prostřednictvím úřadu práce, tj. o 34 více než v předchozím měsíci a o 8 méně než ve stejném období minulého roku, 370 uchazečů bylo vyřazeno bez umístění.

Meziměsíční pokles nebyl zaznamenán. Meziměsíční nárůst zaznamenaly okresy Kroměříž (5,2 %), Zlín (4,3 %), Uherské Hradiště (4,0 %) a Vsetín (2,3 %).

Ke konci měsíce bylo evidováno na ÚP ČR, Krajské pobočce ve Zlíně 5 724 žen. Jejich podíl na celkovém počtu uchazečů činil 55,2 %. V evidenci bylo 1 821 osob se zdravotním postižením, což představovalo 17,5 % z celkového počtu nezaměstnaných.

Ke konci tohoto měsíce bylo evidováno 487 absolventů škol všech stupňů vzdělání a mladistvých, jejich počet vzrostl ve srovnání s předchozím měsícem o 73 osob a ve srovnání se stejným měsícem minulého roku byl vyšší o 6 osob. Na celkové nezaměstnanosti se podíleli 4,7 %.

Podporu v nezaměstnanosti pobíralo 4 101 uchazečů o zaměstnání, tj. 39,5 % všech uchazečů vedených v evidenci.

Podíl nezaměstnaných osob, tj. počet dosažitelných uchazečů o zaměstnání ve věku 15-64 let k obyvatelstvu stejného věku k 31. 8. 2022 vzrostl na 2,6 %.

Podíl nezaměstnaných stejný nebo vyšší než republikový průměr nevykázal žádný okres. Podíl nezaměstnaných osob pod úrovní republiky byl zaznamenán v okresech Zlín (2,1 %), Uherské Hradiště (2,6 %), Kroměříž (2,7 %) a Vsetín (3,2 %).



Podíl nezaměstnaných žen vzrostl na 3,0 %, podíl nezaměstnaných mužů zůstal na hodnotě 2,2 %. Kraj evidoval k 31. 8. 2022 celkem 11 652 volných pracovních míst. Jejich počet byl o 127 nižší než v předchozím měsíci a o 1 717 nižší než ve stejném měsíci minulého roku. Na jedno volné pracovní místo připadalo v průměru 0,9 uchazeče, z toho nejvíce v okrese Kroměříž (1,4). Z celkového počtu nahlášených volných míst bylo 1 016 vhodných pro osoby se zdravotním postižením (OZP), na jedno volné pracovní místo připadalo 1,8 OZP. Volných pracovních míst pro absolventy a mladistvé bylo registrováno 3 667, na jedno volné místo připadalo 0,1 uchazeče této kategorie. Z celkového počtu volných pracovních míst bylo 4 765 míst bez příznaku „pro cizince“. Na dalších 6 887 pozic pak mohli zaměstnavatelé přijímat také pracovníky ze zahraničí.

V rámci aktivní politiky zaměstnanosti (APZ) bylo od počátku roku 2022 prostřednictvím příspěvků APZ podpořeno 1 194 osob, z toho bylo zařazeno 433 osob do rekvalifikačních kurzů.

Informace o vývoji nezaměstnanosti v ČR v elektronické formě jsou zveřejněny na internetové adrese <https://www.mpsv.cz/web/cz/mesicni> .



1. Základní charakteristika vývoje nezaměstnanosti a volných pracovních míst ve Zlínském kraji

Tabulka č. 1 - Vývoj nezaměstnanosti

ukazatel		Stav k		
		31. 8. 2021	31. 7. 2022	31. 8. 2022
evidovaní uchazeči o zaměstnání		11 360	10 000	10 377
- z toho	ženy	5 993	5 407	5 724
	absolventi a mladiství	481	414	487
	uchazeči se zdravotním postižením	2 030	1 827	1 821
uchazeči s nárokem na Pvn		4 189	3 976	4 101
podíl nezaměstnaných osob v %		2,85	2,50	2,60
volná pracovní místa		13 369	11 779	11 652
počet uchazečů na 1 volné pracovní místo		0,8	0,8	0,9

Tabulka č. 2 - Tok nezaměstnanosti

ukazatel	Počet uchazečů ve sledovaném měsíci		
	srpen 2021	červenec 2022	srpen 2022
nově evidovaní uchazeči o zaměstnání	1 498	1 669	1 892
uchazeči s ukončenou evidencí a vyřazení	1 756	1 186	1 515
- z toho umístění celkem	1 087	701	946
- z toho umístění úřadem práce	241	199	233

Tabulka č. 3 – Nezaměstnanost v okresech Zlínského kraje k 31. 8. 2022

Okres	Počet nezaměstnaných		Volná pracovní místa	Počet uchazečů na 1 VPM	Podíl nezaměstnaných osob (%)
	celkem	z toho ženy			
Kroměříž	1 918	1 061	1 351	1,4	2,70
Uherské Hradiště	2 597	1 490	2 359	1,1	2,64
Vsetín	3 132	1 640	3 086	1,0	3,17
Zlín	2 730	1 533	4 856	0,6	2,09
Zlínský kraj	10 377	5 724	11 652	0,9	2,60
Česká republika	251 753	142 242	312 327	0,8	3,45



2. Vybrané nástroje aktivní politiky zaměstnanosti ve Zlínském kraji

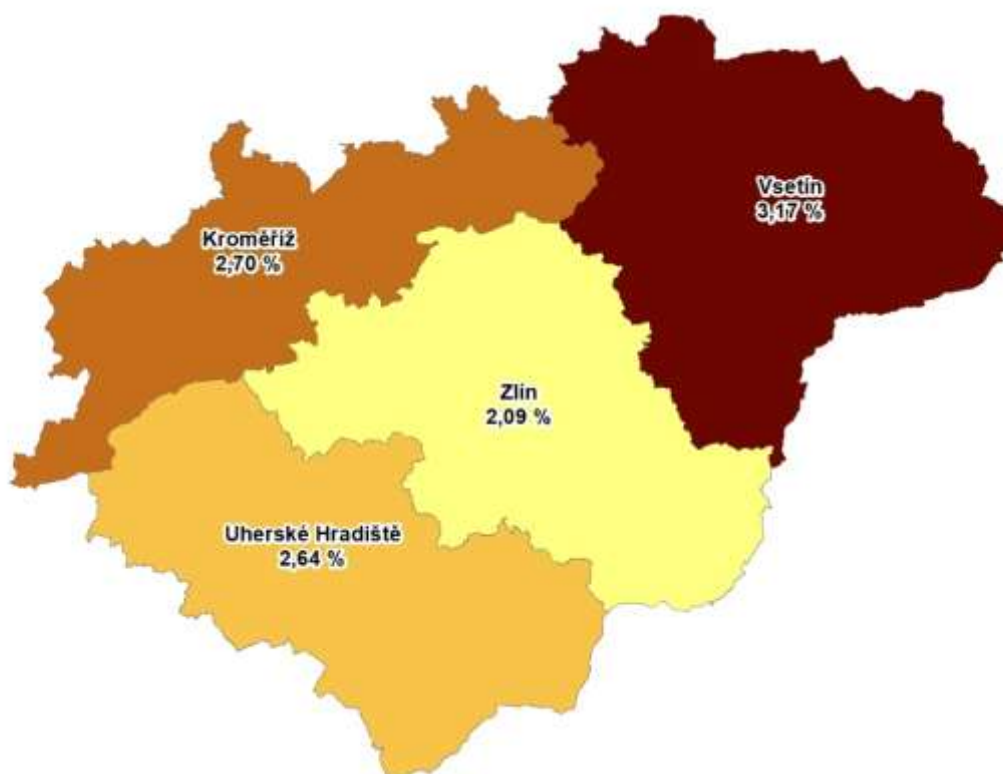
Tabulka č. 4 – Osoby podpořené v rámci APZ a rekvalifikace uchazečů a zájemců o zaměstnání

ukazatel (celkový počet)	Stav k		Celkem od počátku roku do	
	31.8.2021	31.8.2022	31.8.2021	31.8.2022
osoby podpořené v rámci APZ				
veřejně prospěšné práce (VPP)	244	109	263	113
veřejně prospěšné práce (VPP) - ESF ¹⁾	122	91	119	109
společensky účelná pracovní místa (SÚPM)	25	14	27	13
společensky účelná pracovní místa (SÚPM) - ESF ¹⁾	512	289	410	288
SÚPM – samostatně výdělečná činnost (SVČ)	17	49	12	30
SÚPM – samostatně výdělečná činnost (SVČ) - ESF ¹⁾	0	0	0	0
zřízení pracovního místa pro OZP (bez SVČ)	49	34	15	8
zřízení pracovního místa pro OZP – SVČ	0	1	0	1
vytvořená pracovní místa (NIP) ¹⁾	27	88	27	88
ostatní nástroje APZ	46	53	81	111
osoby podpořené v rámci APZ celkem				
1 060	778	1 325	1 194	
uchazeči a zájemci zařazení do rekvalifikací	0	0	0	0
uchazeči a zájemci zařazení do rekvalifikací – ESF ¹⁾	0	11	30	100
uchazeči a zájemci, kteří zahájili zvolenou rekvalifikaci	0	0	0	0
uchazeči a zájemci, kteří zahájili zvolenou rekvalifikaci - ESF ¹⁾	18	39	341	333

1) financováno převážně z Evropského sociálního fondu

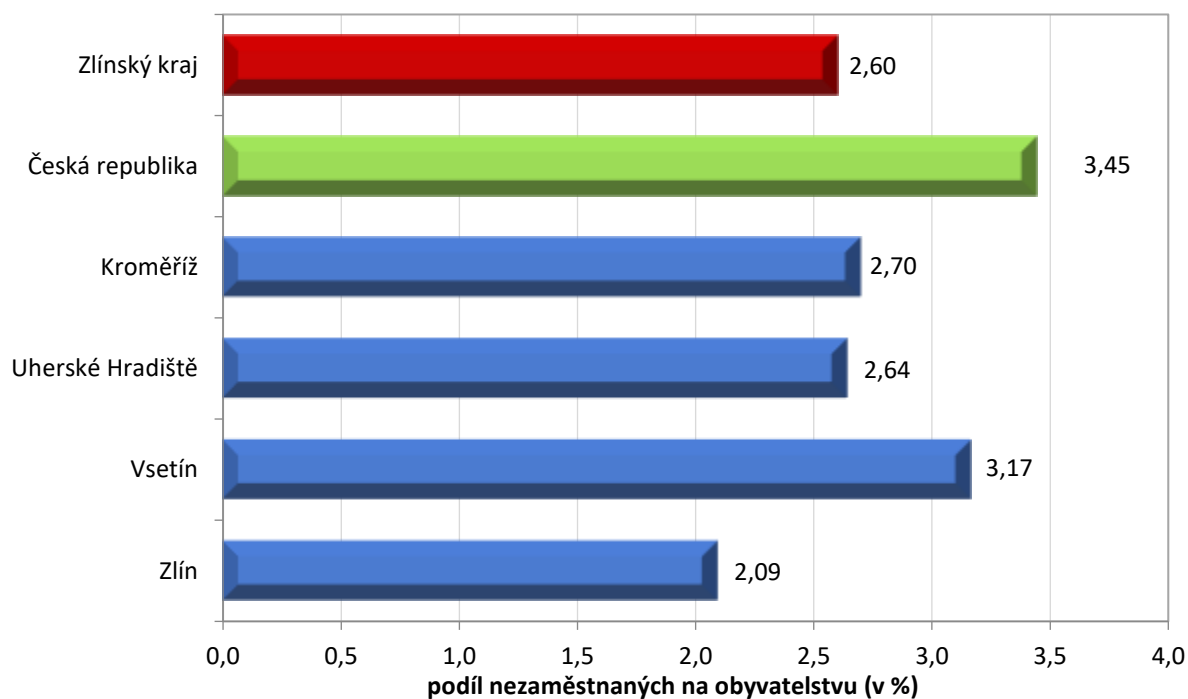
Podrobnější statistické údaje o nástrojích APZ naleznete na stránkách Integrovaného portálu MPSV, v měsíčních statistikách nezaměstnanosti.

3. MAPA – Podíl nezaměstnaných v okresech Zlínského kraje k 31. 8. 2022

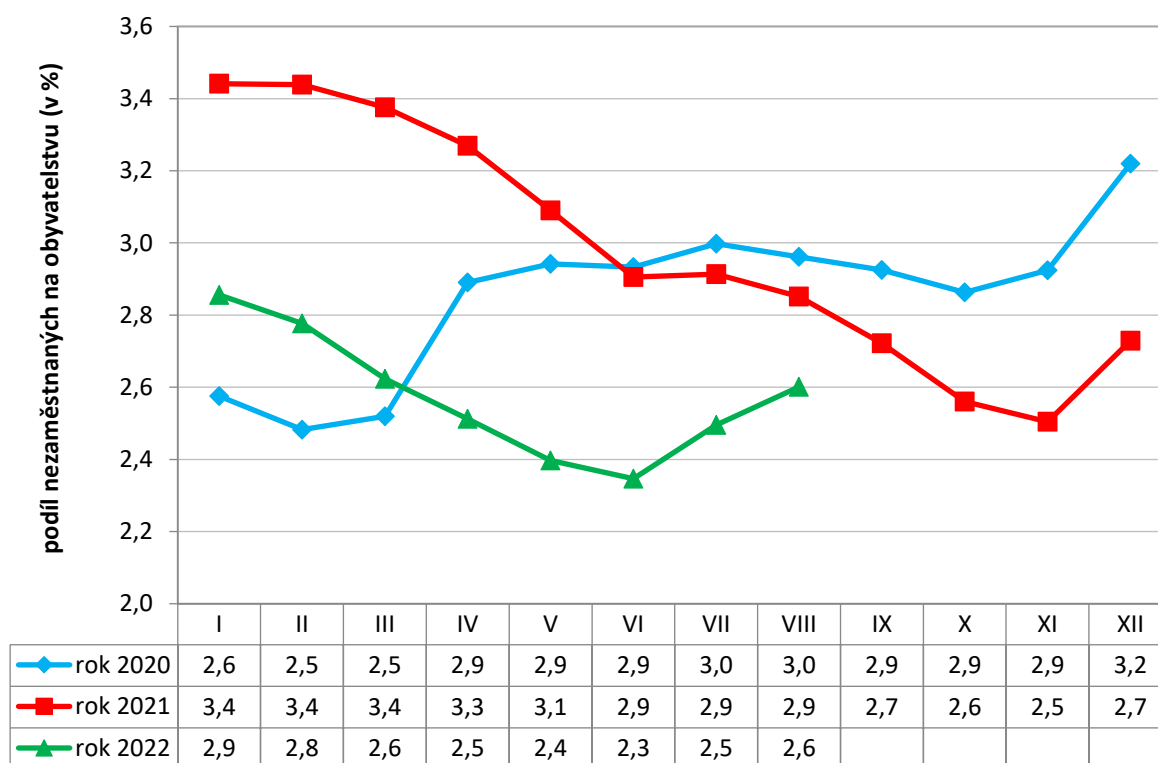


4. GRAFY

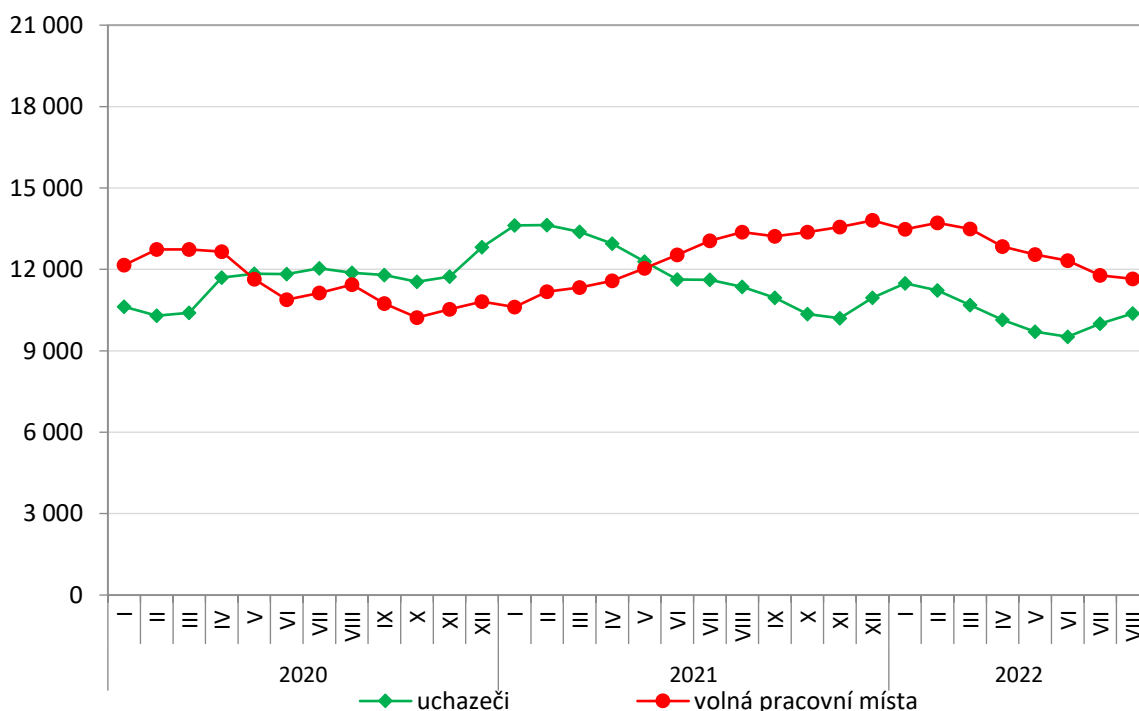
Graf č. 1 - Podíl nezaměstnaných osob v okresech Zlínského kraje a v ČR k 31. 8. 2022



Graf č. 2 - Vývoj podílu nezaměstnaných ve Zlínském kraji v letech 2020–2022 v %

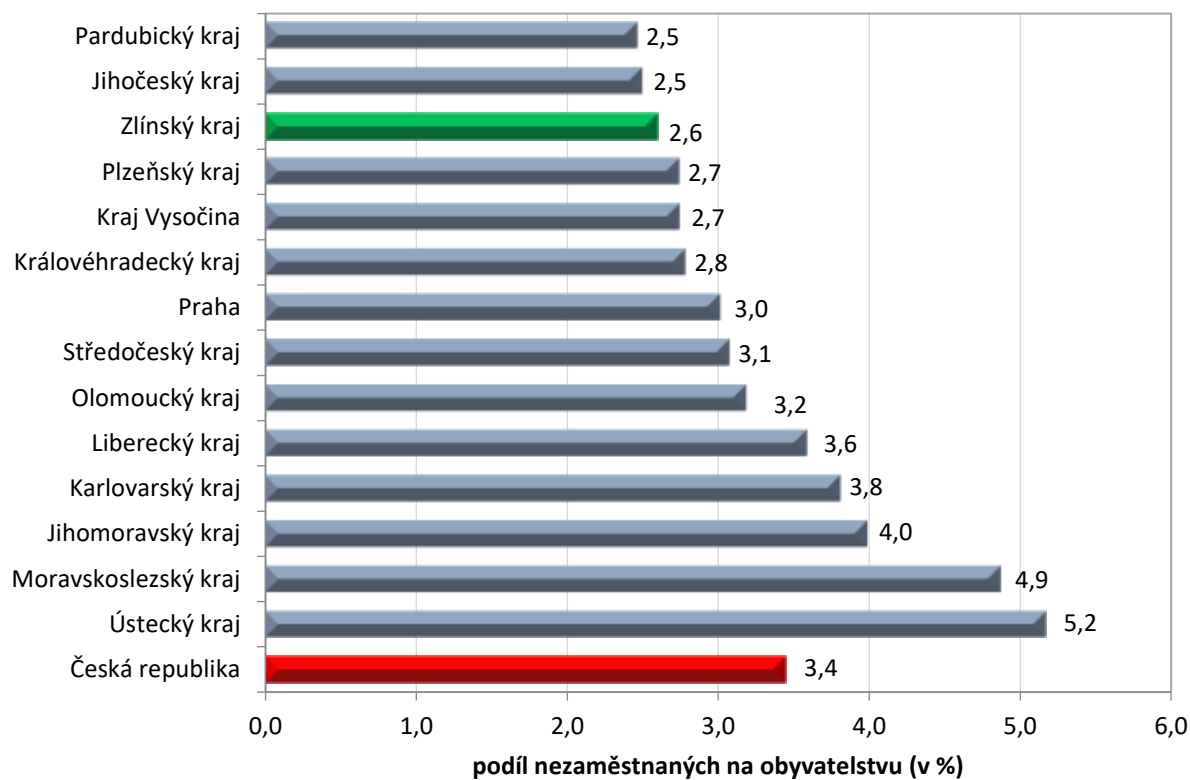


Graf č. 3 - Vývoj počtu uchazečů a volných míst ve Zlínském kraji v letech 2020–2022





Graf č. 4 - Podíl nezaměstnaných osob v jednotlivých krajích ČR k 31. 8. 2022 v %





5. Setřídění okresů k 31. 8. 2022

	podíl nezam. v %		meziměsíční přírůstek/ úbytek nezam. v %		počet uchazečů na 1 VPM	
1	Karviná	8,2	Praha-východ	13,1	Karviná	9,2
2	Most	6,7	Praha-západ	11,8	Ústí nad Labem	4,7
3	Chomutov	6,1	Kolín	11,2	Bruntál	4,0
4	Bruntál	5,7	Nymburk	10,4	Most	3,9
5	Ústí nad Labem	5,6	území Hlavního města	9,4	Sokolov	2,8
6	Louny	5,4	Písek	9,1	Děčín	2,8
7	Ostrava-město	5,3	Karlovy Vary	8,3	Hodonín	2,5
8	Brno-město	5,0	Jičín	8,0	Opava	2,5
9	Děčín	4,8	Pelhřimov	7,5	Louny	2,4
10	Hodonín	4,8	Hradec Králové	6,8	Česká Lípa	2,3
11	Znoimo	4,6	Kutná Hora	6,8	Přerov	2,3
12	Sokolov	4,5	Pardubice	6,5	Ostrava-město	2,3
13	Kladno	4,5	Šumperk	6,4	Znoimo	2,3
14	Mělník	4,4	Litoměřice	6,4	Jeseník	2,2
15	Teplice	4,4	Břeclav	6,2	Žďár nad Sázavou	2,2
16	Přerov	4,2	Vyškov	6,2	Jablonec nad Nisou	2,2
17	Karlovy Vary	4,2	Tábor	6,2	Blansko	2,1
18	Kolín	4,2	Jindřichův Hradec	6,1	Litoměřice	1,9
19	Příbram	4,0	Mladá Boleslav	6,0	Karlovy Vary	1,9
20	Nymburk	4,0	Příbram	6,0	Frýdek-Místek	1,8
21	Semilv	4,0	Rakovník	5,9	Třebíč	1,6
22	Jablonec nad Nisou	3,8	Blansko	5,8	Teplice	1,6
23	Liberec	3,8	Svitav	5,8	Břeclav	1,6
24	Jeseník	3,7	Jihlava	5,8	Strakonice	1,6
25	Náchod	3,5	Semilv	5,7	Kroměříž	1,4
26	Beroun	3,5	Ústí nad Orlicí	5,5	Kladno	1,4
27	Litoměřice	3,5	Tachov	5,4	Šumperk	1,3
28	Rokycanv	3,4	Cheb	5,4	Chomutov	1,3
29	Český Krumlov	3,4	Klatov	5,3	Náchod	1,3
30	Tachov	3,2	Beroun	5,3	Trutnov	1,2
31	Vsetín	3,2	Olomouc	5,3	Semilv	1,2
32	Trutnov	3,2	Kroměříž	5,2	Olomouc	1,2
33	Šumperk	3,2	České Budějovice	5,1	Havlíčkův Brod	1,1
34	Tábor	3,2	Žďár nad Sázavou	5,0	Uherské Hradiště	1,1
35	Třebíč	3,1	Brno-město	5,0	Nový Jičín	1,1
36	Kutná Hora	3,1	Frýdek-Místek	4,9	Prostějov	1,1
37	Blansko	3,1	Rychnov nad Kněžnou	4,8	Příbram	1,1
38	Frýdek-Místek	3,1	Rokycanv	4,7	Vsetín	1,0
39	Žďár nad Sázavou	3,1	Znoimo	4,7	Liberec	1,0
40	Břeclav	3,0	Mělník	4,6	Plzeň-sever	0,9
41	Brno-venkov	3,0	Strakonice	4,6	Rokycanv	0,9
42	území Hlavního města	3,0	Liberec	4,5	Vyškov	0,9
43	Olomouc	3,0	Benešov	4,4	Nymburk	0,9
44	Domažlice	2,9	Zlín	4,3	Kutná Hora	0,8
45	Nový Jičín	2,9	Český Krumlov	4,3	Jindřichův Hradec	0,8
46	Česká Lípa	2,9	Chrudim	4,0	Jičín	0,8
47	Opava	2,9	Uherské Hradiště	4,0	Brno-venkov	0,8
48	Plzeň-město	2,8	Prachatice	3,9	Rakovník	0,8
49	Rakovník	2,8	Náchod	3,9	Písek	0,7
50	Hradec Králové	2,8	Trutnov	3,9	Svitav	0,7
51	Plzeň-sever	2,8	Brno-venkov	3,4	Kolín	0,7
52	Jihlava	2,7	Louny	3,3	Jihlava	0,7
53	Kroměříž	2,7	Havlíčkův Brod	3,3	Hradec Králové	0,6
54	Havlíčkův Brod	2,7	Jablonec nad Nisou	3,3	České Budějovice	0,6
55	Uherské Hradiště	2,6	Nový Jičín	3,2	Brno-město	0,6
56	Svitav	2,6	Děčín	3,1	Tábor	0,6
57	Cheb	2,6	Třebíč	3,1	Mělník	0,6
58	Pardubice	2,6	Ústí nad Labem	3,0	Zlín	0,6
59	Strakonice	2,5	Prostějov	3,0	Chrudim	0,6
60	Vyškov	2,4	Přerov	2,9	Rychnov nad Kněžnou	0,5
61	Mladá Boleslav	2,4	Kladno	2,9	Domažlice	0,5
62	Prostějov	2,3	Hodonín	2,4	Prachatice	0,5
63	Klatov	2,3	Česká Lípa	2,4	Beroun	0,5
64	České Budějovice	2,3	Domažlice	2,3	Klatov	0,5
65	Chrudim	2,3	Vsetín	2,3	Ústí nad Orlicí	0,5
66	Písek	2,3	Plzeň-město	2,2	Plzeň-ih	0,5
67	Ústí nad Orlicí	2,3	Opava	2,1	Cheb	0,4
68	Prachatice	2,3	Plzeň-sever	2,1	Plzeň-město	0,4
69	Jičín	2,1	Jeseník	2,0	Benešov	0,4
70	Zlín	2,1	Most	1,8	Pardubice	0,4
71	Plzeň-ih	2,0	Teplice	1,6	území Hlavního města	0,4
72	Rychnov nad Kněžnou	1,8	Sokolov	1,2	Pelhřimov	0,3
73	Jindřichův Hradec	1,8	Karviná	1,1	Praha-západ	0,3
74	Praha-západ	1,8	Bruntál	1,0	Tachov	0,3
75	Benešov	1,8	Chomutov	1,0	Český Krumlov	0,3
76	Pelhřimov	1,7	Ostrava-město	0,6	Mladá Boleslav	0,2
77	Praha-východ	1,4	Plzeň-ih	0,0	Praha-východ	0,2
	Celkem ČR	3,4	Celkem ČR	4,6	Celkem ČR	0,8