



Úřad práce ČR

Krajská pobočka Úřadu práce ČR ve Zlíně

Měsíční statistická zpráva září 2022

Zprávu předkládá:

Ing. Vladimíra Lutonská

vedoucí Oddělení zaměstnanosti

<https://www.uradprace.cz/web/cz/statistiky-zlk>

Zlín 2022



Informace o nezaměstnanosti ve Zlínském kraji k 30. 9. 2022

V září vzrostl celkový počet uchazečů o zaměstnání na 10 633, počet hlášených volných pracovních míst vzrostl na 11 721 a podíl nezaměstnaných osob vzrostl na 2,7 %.

K 30. 9. 2022 evidoval Úřad práce ČR (ÚP ČR), Krajská pobočka ve Zlíně celkem 10 633 uchazečů o zaměstnání. Jejich počet byl o 256 vyšší než na konci předchozího měsíce, ve srovnání se stejným obdobím minulého roku je nižší o 318 osob. Z tohoto počtu bylo 9 580 dosažitelných uchazečů o zaměstnání ve věku 15–64 let. Bylo to o 224 více než na konci předchozího měsíce. Ve srovnání se stejným obdobím minulého roku byl jejich počet nižší o 405 osob.

V průběhu měsíce bylo nově zaevidováno 2 400 osob. Ve srovnání s minulým měsícem to bylo více o 508 osob a v porovnání se stejným obdobím předchozího roku více o 372 osob.

Z evidence během měsíce odešlo celkem 2 144 uchazečů (ukončená evidence, vyřazení uchazeči). Bylo to o 629 více než v předchozím měsíci a o 293 osob méně než ve stejném měsíci minulého roku. Do zaměstnání z nich ve sledovaném měsíci nastoupilo 1 474 tj. o 528 více než v předchozím měsíci a o 259 méně než ve stejném měsíci minulého roku, 301 uchazečů o zaměstnání bylo umístěno prostřednictvím úřadu práce, tj. o 68 více než v předchozím měsíci a o 142 méně než ve stejném období minulého roku, 489 uchazečů bylo vyřazeno bez umístění.

Meziměsíční pokles nebyl zaznamenán. Meziměsíční nárůst zaznamenaly okresy Uherské Hradiště (4,4 %), Kroměříž (3,6 %), Zlín (1,9 %) a Vsetín (0,7 %).

Ke konci měsíce bylo evidováno na ÚP ČR, Krajské pobočce ve Zlíně 5 772 žen. Jejich podíl na celkovém počtu uchazečů činil 54,3 %. V evidenci bylo 1 831 osob se zdravotním postižením, což představovalo 17,2 % z celkového počtu nezaměstnaných.

Ke konci tohoto měsíce bylo evidováno 785 absolventů škol všech stupňů vzdělání a mladistvých, jejich počet vzrostl ve srovnání s předchozím měsícem o 298 osob a ve srovnání se stejným měsícem minulého roku byl vyšší o 15 osob. Na celkové nezaměstnanosti se podíleli 7,4 %.

Podporu v nezaměstnanosti pobíralo 3 913 uchazečů o zaměstnání, tj. 36,8 % všech uchazečů vedených v evidenci.

Podíl nezaměstnaných osob, tj. počet dosažitelných uchazečů o zaměstnání ve věku 15-64 let k obyvatelstvu stejného věku k 30. 9. 2022 vzrostl na 2,7 %.

Podíl nezaměstnaných stejný nebo vyšší než republikový průměr nevykázal žádný okres. Podíl nezaměstnaných osob pod úrovní republiky byl zaznamenán v okresech Zlín (2,1 %), Uherské Hradiště (2,8 %), Kroměříž (2,8 %) a Vsetín (3,2 %).



Podíl nezaměstnaných žen zůstal na hodnotě 3,0 %, podíl nezaměstnaných mužů vzrostl na 2,3 %. Kraj evidoval k 30. 9. 2022 celkem 11 721 volných pracovních míst. Jejich počet byl o 69 vyšší než v předchozím měsíci a o 1 500 nižší než ve stejném měsíci minulého roku. Na jedno volné pracovní místo připadalo v průměru 0,9 uchazeče, z toho nejvíce v okrese Kroměříž (1,5). Z celkového počtu nahlášených volných míst bylo 1 017 vhodných pro osoby se zdravotním postižením (OZP), na jedno volné pracovní místo připadalo 1,8 OZP. Volných pracovních míst pro absolventy a mladistvé bylo registrováno 3 671, na jedno volné místo připadalo 0,2 uchazeče této kategorie. Z celkového počtu volných pracovních míst bylo 4 689 míst bez příznaku „pro cizince“. Na dalších 7 032 pozic pak mohli zaměstnavatelé přijímat také pracovníky ze zahraničí.

V rámci aktivní politiky zaměstnanosti (APZ) bylo od počátku roku 2022 prostřednictvím příspěvků APZ podpořeno 1 428 osob, z toho bylo zařazeno 531 osob do rekvalifikačních kurzů.

Informace o vývoji nezaměstnanosti v ČR v elektronické formě jsou zveřejněny na internetové adrese <https://www.mpsv.cz/web/cz/mesicni> .



1. Základní charakteristika vývoje nezaměstnanosti a volných pracovních míst ve Zlínském kraji

Tabulka č. 1 - Vývoj nezaměstnanosti

ukazatel		Stav k		
		30. 9. 2021	31. 8. 2022	30. 9. 2022
evidovaní uchazeči o zaměstnání		10 951	10 377	10 633
- z toho	ženy	5 657	5 724	5 772
	absolventi a mladiství	770	487	785
	uchazeči se zdravotním postižením	1 986	1 821	1 831
uchazeči s nárokem na Pvn		3 922	4 101	3 913
podíl nezaměstnaných osob v %		2,72	2,60	2,66
volná pracovní místa		13 221	11 652	11 721
počet uchazečů na 1 volné pracovní místo		0,8	0,9	0,9

Tabulka č. 2 - Tok nezaměstnanosti

ukazatel	Počet uchazečů ve sledovaném měsíci		
	září 2021	srpen 2022	září 2022
nově evidovaní uchazeči o zaměstnání	2 028	1 892	2 400
uchazeči s ukončenou evidencí a vyřazení	2 437	1 515	2 144
- z toho umístění celkem	1 733	946	1 474
- z toho umístění úřadem práce	443	233	301

Tabulka č. 3 – Nezaměstnanost v okresech Zlínského kraje k 30. 9. 2022

Okres	Počet nezaměstnaných		Volná pracovní místa	Počet uchazečů na 1 VPM	Podíl nezaměstnaných osob (%)
	celkem	z toho ženy			
Kroměříž	1 987	1 083	1 368	1,5	2,81
Uherské Hradiště	2 711	1 528	2 256	1,2	2,77
Vsetín	3 153	1 622	3 088	1,0	3,18
Zlín	2 782	1 539	5 009	0,6	2,12
Zlínský kraj	10 633	5 772	11 721	0,9	2,66
Česká republika	256 380	143 359	306 098	0,8	3,50



2. Vybrané nástroje aktivní politiky zaměstnanosti ve Zlínském kraji

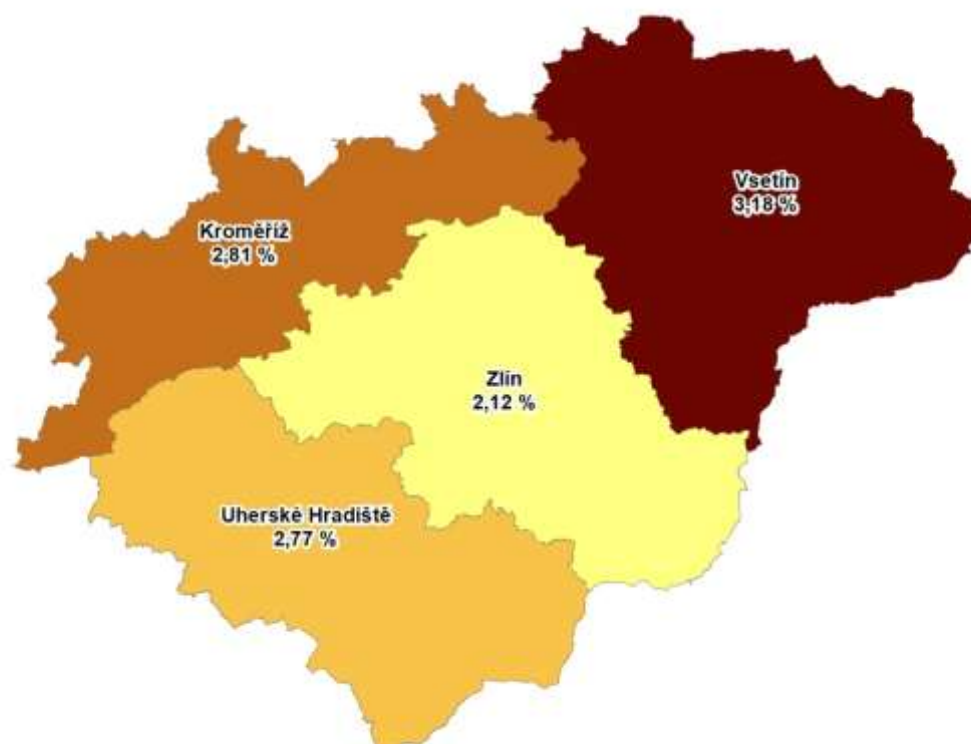
Tabulka č. 4 – Osoby podpořené v rámci APZ a rekvalifikace uchazečů a zájemců o zaměstnání

ukazatel (celkový počet)	Stav k		Celkem od počátku roku do	
	30.9.2021	30.9.2022	30.9.2021	30.9.2022
osoby podpořené v rámci APZ				
veřejně prospěšné práce (VPP)	256	117	283	123
veřejně prospěšné práce (VPP) - ESF ¹⁾	108	94	141	115
společensky účelná pracovní místa (SÚPM)	32	17	37	16
společensky účelná pracovní místa (SÚPM) - ESF ¹⁾	488	321	449	339
SÚPM – samostatně výdělečná činnost (SVČ)	22	54	17	37
SÚPM – samostatně výdělečná činnost (SVČ) - ESF ¹⁾	0	0	0	0
zřízení pracovního místa pro OZP (bez SVČ)	43	33	20	8
zřízení pracovního místa pro OZP – SVČ	0	1	0	1
vytvořená pracovní místa (NIP) ¹⁾	38	88	39	103
ostatní nástroje APZ	51	47	90	155
osoby podpořené v rámci APZ celkem				
1 096	876	1 513	1 428	
uchazeči a zájemci zařazení do rekvalifikací	0	0	0	0
uchazeči a zájemci zařazení do rekvalifikací – ESF ¹⁾	10	20	50	120
uchazeči a zájemci, kteří zahájili zvolenou rekvalifikaci	0	0	0	0
uchazeči a zájemci, kteří zahájili zvolenou rekvalifikaci - ESF ¹⁾	48	84	387	411

1) financováno převážně z Evropského sociálního fondu

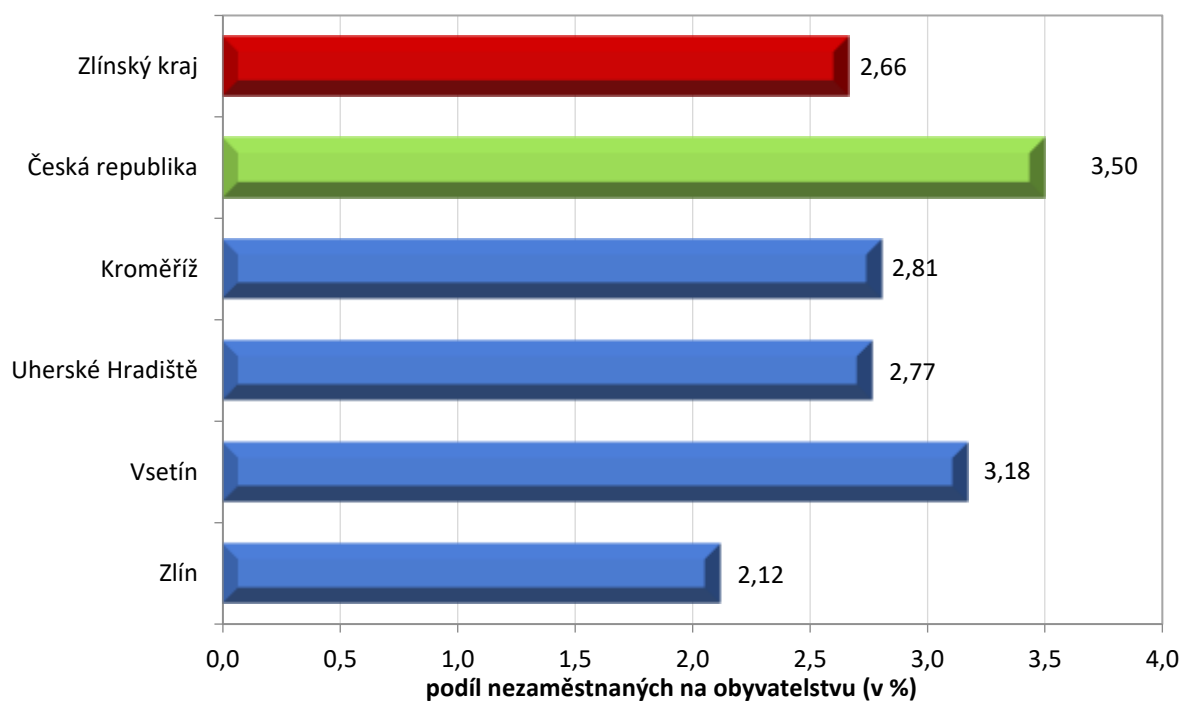
Podrobnější statistické údaje o nástrojích APZ naleznete na stránkách Integrovaného portálu MPSV, v měsíčních statistikách nezaměstnanosti.

3. MAPA – Podíl nezaměstnaných v okresech Zlínského kraje k 30. 9. 2022

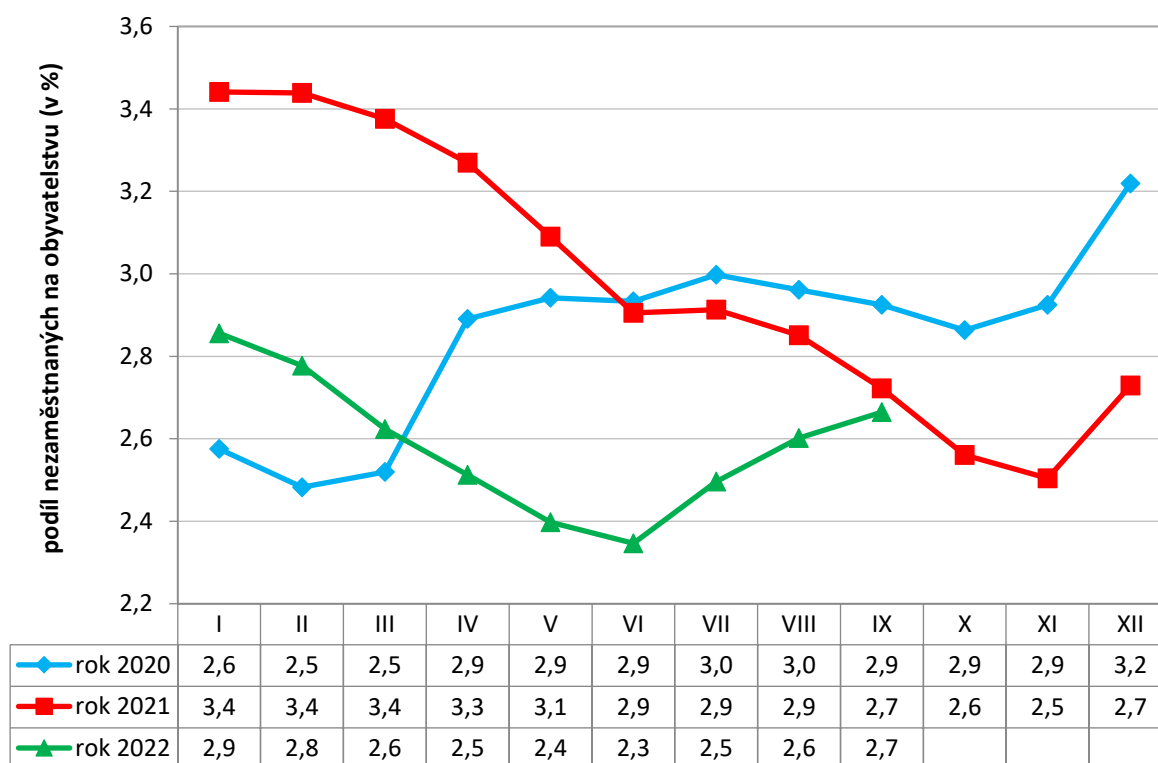


4. GRAFY

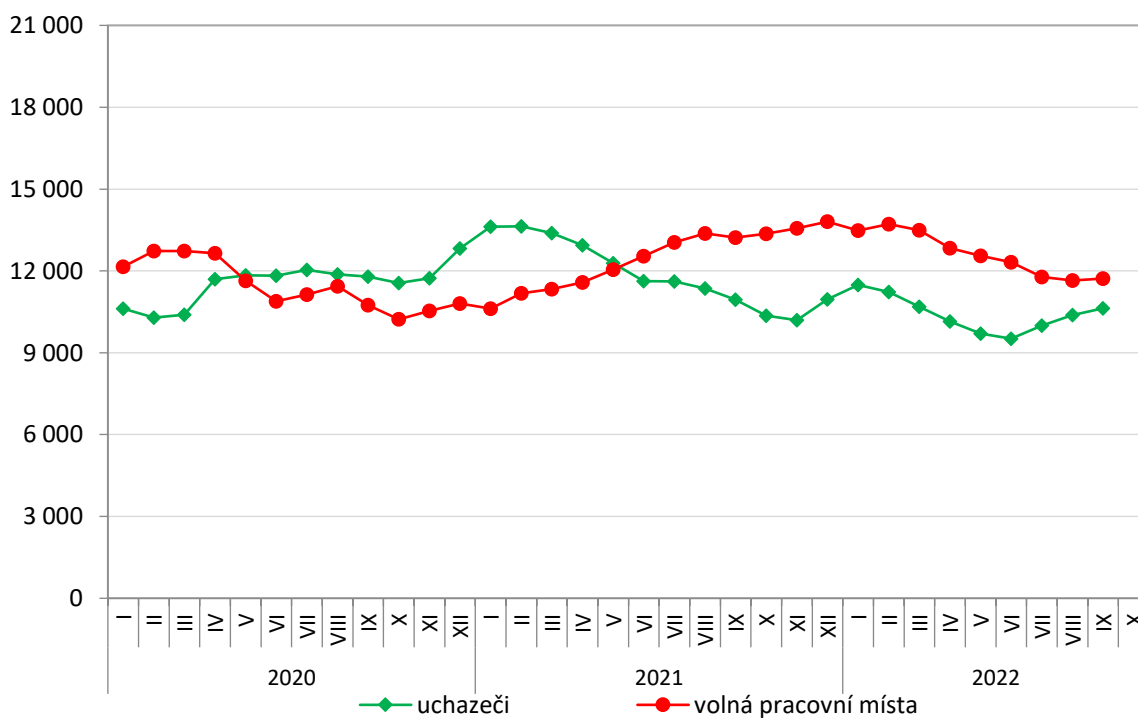
Graf č. 1 - Podíl nezaměstnaných osob v okresech Zlínského kraje a v ČR k 30. 9. 2022



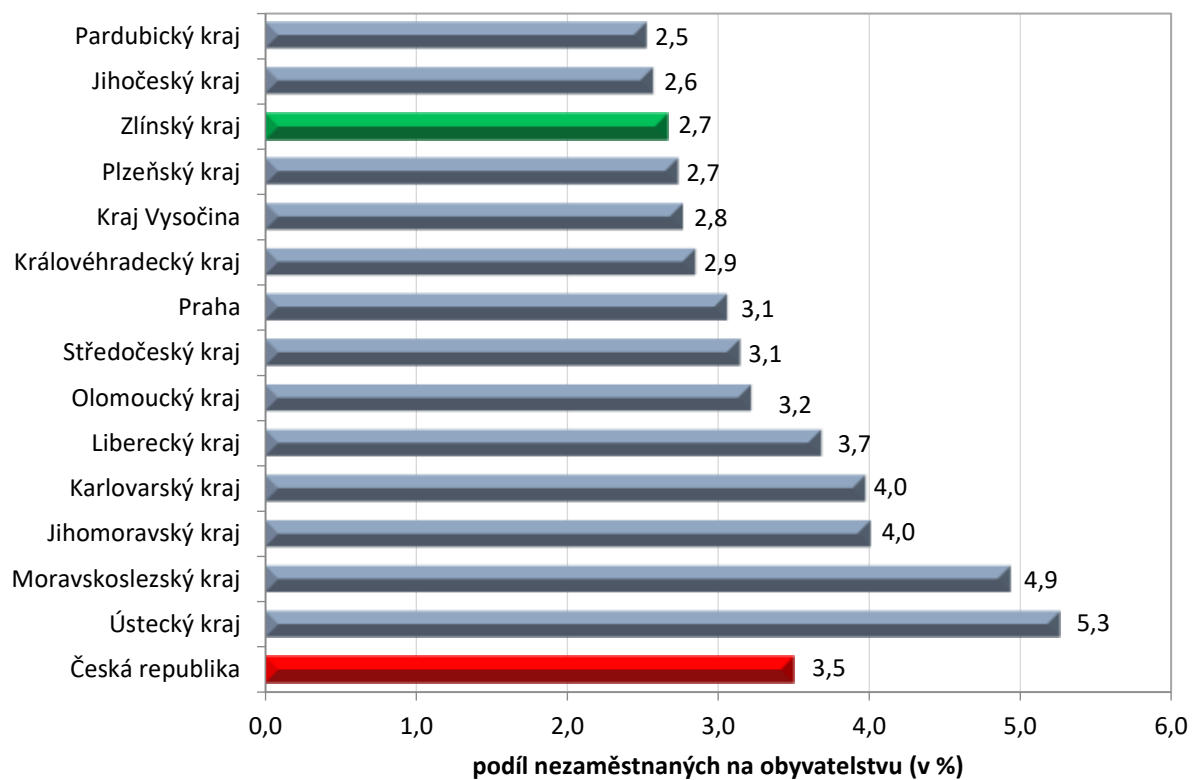
Graf č. 2 - Vývoj podílu nezaměstnaných ve Zlínském kraji v letech 2020–2022 v %



Graf č. 3 - Vývoj počtu uchazečů a volných míst ve Zlínském kraji v letech 2020–2022



Graf č. 4 - Podíl nezaměstnaných osob v jednotlivých krajích ČR k 30. 9. 2022 v %





5. Setřídění okresů k 30. 9. 2022

	podíl nezam. v %		meziměsíční přírůstek/ úbytek nezam. v %		počet uchazečů na 1 VPM	
1	Karviná	8,3	Jindřichův Hradec	11,2	Karviná	10,1
2	Most	6,7	Česká Lípa	9,2	Ústí nad Labem	4,5
3	Chomutov	6,2	Benešov	7,3	Bruntál	4,3
4	Bruntál	5,7	Cheb	6,8	Most	4,1
5	Ústí nad Labem	5,7	Prachatice	6,3	Děčín	3,0
6	Louny	5,4	Chrudim	5,6	Sokolov	2,9
7	Ostrava-město	5,3	Jičín	5,6	Opava	2,9
8	Děčín	5,0	Praha-východ	5,4	Jeseník	2,7
9	Brno-město	5,0	Jeseník	5,3	Česká Lípa	2,7
10	Hodonín	4,8	Sokolov	4,9	Hodonín	2,6
11	Sokolov	4,8	Písek	4,9	Louny	2,4
12	Znojm	4,7	Děčín	4,5	Ostrava-město	2,3
13	Kladno	4,6	Uherské Hradiště	4,4	Přerov	2,3
14	Mělník	4,5	Frydek-Místek	4,0	Jablonec nad Nisou	2,3
15	Teplice	4,5	Pelhřimov	3,9	Blansko	2,2
16	Karlovy Varv	4,3	Náchod	3,9	Znojm	2,2
17	Přerov	4,2	Teplice	3,8	Žďár nad Sázavou	2,1
18	Kolín	4,2	Český Krumlov	3,7	Karlovy Varv	1,9
19	Nymburk	4,1	Trutnov	3,7	Frydek-Místek	1,9
20	Příbram	4,1	Kroměříž	3,6	Litoměřice	1,9
21	Jeseník	3,9	Blansko	3,5	Třebíč	1,8
22	Jablonec nad Nisou	3,9	Jablonec nad Nisou	3,5	Strakonice	1,7
23	Semilv	3,8	Mělník	3,4	Teplice	1,6
24	Liberec	3,8	Opava	3,3	Břeclav	1,6
25	Náchod	3,7	Rakovník	3,2	Kroměříž	1,5
26	Beroun	3,5	Třebíč	3,0	Šumperk	1,4
27	Český Krumlov	3,5	Havlíčkův Brod	2,9	Kladno	1,4
28	Litoměřice	3,5	Pardubice	2,7	Trutnov	1,3
29	Rokycany	3,3	Praha-západ	2,5	Náchod	1,3
30	Tachov	3,3	Hodonín	2,4	Chomutov	1,2
31	Trutnov	3,3	Svitavv	2,3	Prostějov	1,2
32	Frydek-Místek	3,2	Kladno	2,3	Olomouc	1,2
33	Blansko	3,2	Ústí nad Labem	2,2	Uherské Hradiště	1,2
34	Třebíč	3,2	Tachov	2,2	Semilv	1,2
35	Kutná Hora	3,2	Karlovy Varv	2,1	Příbram	1,1
36	Česká Lípa	3,2	Znojm	2,1	Havlíčkův Brod	1,1
37	Šumperk	3,2	Nymburk	2,0	Nový Jičín	1,1
38	Vsetín	3,2	Mladá Boleslav	2,0	Liberec	1,0
39	Tábor	3,1	Strakonice	2,0	Vsetín	1,0
40	Břeclav	3,1	Kutná Hora	1,9	Jindřichův Hradec	0,9
41	Praha	3,1	Zlín	1,9	Vyškov	0,9
42	Žďár nad Sázavou	3,0	Vyškov	1,9	Rokycany	0,9
43	Olomouc	3,0	Olomouc	1,8	Nymburk	0,9
44	Brno-venkov	3,0	České Budějovice	1,8	Pízeň-sever	0,9
45	Opava	2,9	Praha	1,8	Kutná Hora	0,8
46	Rakovník	2,9	Břeclav	1,7	Jičín	0,8
47	Nový Jičín	2,9	Klatovv	1,7	Písek	0,8
48	Domažlice	2,9	Nový Jičín	1,4	Brno-venkov	0,8
49	Kroměříž	2,8	Chomutov	1,3	Rakovník	0,8
50	Pízeň-město	2,8	Ústí nad Orlicí	1,3	Brno-město	0,8
51	Cheb	2,8	Liberec	1,3	Svitavv	0,7
52	Havlíčkův Brod	2,8	Karviná	1,3	Kolín	0,7
53	Pízeň-sever	2,8	Plzeň-sever	1,2	Jihlava	0,7
54	Uherské Hradiště	2,8	Příbram	1,0	Hradec Králové	0,6
55	Hradec Králové	2,8	Ostrava-město	0,9	České Budějovice	0,6
56	Svitavv	2,7	Plzeň-ih	0,8	Chrudim	0,6
57	Jihlava	2,7	Vsetín	0,7	Mělník	0,6
58	Pardubice	2,6	Prostějov	0,6	Tábor	0,6
59	Strakonice	2,6	Kolín	0,6	Zlín	0,6
60	Chrudim	2,5	Šumperk	0,5	Rvchnov nad Kněžnou	0,5
61	Písek	2,4	Bruntál	0,5	Prachatice	0,5
62	Vyškov	2,4	Beroun	0,5	Klatovv	0,5
63	Mladá Boleslav	2,4	Most	0,4	Domažlice	0,5
64	Prachatice	2,4	Přerov	0,3	Ústí nad Orlicí	0,5
65	České Budějovice	2,4	Rvchnov nad Kněžnou	0,2	Cheb	0,5
66	Klatovv	2,4	Louny	0,1	Beroun	0,5
67	Prostějov	2,3	Brno-město	0,0	Benešov	0,5
68	Ústí nad Orlicí	2,3	Plzeň-město	-0,2	Plzeň-ih	0,5
69	Jičín	2,3	Litoměřice	-0,2	Plzeň-město	0,4
70	Zlín	2,1	Hradec Králové	-0,3	Pardubice	0,4
71	Jindřichův Hradec	2,0	Žďár nad Sázavou	-0,4	Praha	0,4
72	Plzeň-ih	2,0	Rokycany	-0,5	Pelhřimov	0,4
73	Benešov	1,9	Domažlice	-0,7	Tachov	0,3
74	Rvchnov nad Kněžnou	1,9	Jihlava	-1,4	Praha-západ	0,3
75	Praha-západ	1,8	Brno-venkov	-1,5	Český Krumlov	0,3
76	Pelhřimov	1,8	Semilv	-2,5	Mladá Boleslav	0,2
77	Praha-východ	1,5	Tábor	-2,7	Praha-východ	0,2
	Celkem ČR	3,5	Celkem ČR	1,8	Celkem ČR	0,8