



# Úřad práce ČR

Krajská pobočka Úřadu práce ČR ve Zlíně

**Měsíční statistická zpráva**

**říjen 2022**

Zprávu předkládá:

**Ing. Vladimíra Lutonská**

vedoucí Oddělení zaměstnanosti

<https://www.uradprace.cz/web/cz/statistiky-zlk>

**Zlín 2022**



## Informace o nezaměstnanosti ve Zlínském kraji k 31. 10. 2022

*V říjnu klesl celkový počet uchazečů o zaměstnání na 10 517, počet hlášených volných pracovních míst klesl na 11 290 a podíl nezaměstnaných osob klesl na 2,6 %.*

K 31. 10. 2022 evidoval Úřad práce ČR (ÚP ČR), Krajská pobočka ve Zlíně celkem 10 517 uchazečů o zaměstnání. Jejich počet byl o 116 nižší než na konci předchozího měsíce, ve srovnání se stejným obdobím minulého roku je vyšší o 160 osob. Z tohoto počtu bylo 9 370 dosažitelných uchazečů o zaměstnání ve věku 15–64 let. Bylo to o 210 méně než na konci předchozího měsíce. Ve srovnání se stejným obdobím minulého roku byl jejich počet nižší o 17 osob.

V průběhu měsíce bylo nově zaevidováno 1 755 osob. Ve srovnání s minulým měsícem to bylo méně o 645 osob a v porovnání se stejným obdobím předchozího roku více o 400 osob.

Z evidence během měsíce odešlo celkem 1 871 uchazečů (ukončená evidence, vyřazení uchazeči). Bylo to o 273 méně než v předchozím měsíci a o 78 osob méně než ve stejném měsíci minulého roku. Do zaměstnání z nich ve sledovaném měsíci nastoupilo 1 241 tj. o 233 méně než v předchozím měsíci a o 115 méně než ve stejném měsíci minulého roku, 303 uchazečů o zaměstnání bylo umístěno prostřednictvím úřadu práce, tj. o 2 více než v předchozím měsíci a o 41 méně než ve stejném období minulého roku, 425 uchazečů bylo vyřazeno bez umístění.

Meziměsíční nárůst zaznamenal okres Uherské Hradiště (1,0 %). Meziměsíční pokles zaznamenaly okresy Kroměříž (0,5 %), Vsetín (1,7 %) a Zlín (2,8 %).

Ke konci měsíce bylo evidováno na ÚP ČR, Krajské pobočce ve Zlíně 5 682 žen. Jejich podíl na celkovém počtu uchazečů činil 54,0 %. V evidenci bylo 1 805 osob se zdravotním postižením, což představovalo 17,2 % z celkového počtu nezaměstnaných.

Ke konci tohoto měsíce bylo evidováno 700 absolventů škol všech stupňů vzdělání a mladistvých, jejich počet klesl ve srovnání s předchozím měsícem o 85 osob a ve srovnání se stejným měsícem minulého roku byl vyšší o 51 osob. Na celkové nezaměstnanosti se podíleli 6,7 %.

Podporu v nezaměstnanosti pobíralo 3 847 uchazečů o zaměstnání, tj. 36,6 % všech uchazečů vedených v evidenci.

Podíl nezaměstnaných osob, tj. počet dosažitelných uchazečů o zaměstnání ve věku 15-64 let k obyvatelstvu stejného věku k 31. 10. 2022 klesl na 2,6 %.

Podíl nezaměstnaných stejný nebo vyšší než republikový průměr nevykázal žádný okres. Podíl nezaměstnaných osob pod úroveň republiky byl zaznamenán v okresech Zlín (2,0 %), Uherské Hradiště (2,8 %), Kroměříž (2,8 %) a Vsetín (3,1 %).



Podíl nezaměstnaných žen klesl na 2,9 %, podíl nezaměstnaných mužů zůstal na hodnotě 2,3 %. Kraj evidoval k 31. 10. 2022 celkem 11 290 volných pracovních míst. Jejich počet byl o 431 nižší než v předchozím měsíci a o 2 077 nižší než ve stejném měsíci minulého roku. Na jedno volné pracovní místo připadalo v průměru 0,9 uchazeče, z toho nejvíce v okrese Kroměříž (1,6). Z celkového počtu nahlášených volných míst bylo 984 vhodných pro osoby se zdravotním postižením (OZP), na jedno volné pracovní místo připadalo 1,8 OZP. Volných pracovních míst pro absolventy a mladistvé bylo registrováno 3 493, na jedno volné místo připadalo 0,2 uchazeče této kategorie. Z celkového počtu volných pracovních míst bylo 4 329 míst bez příznaku „pro cizince“. Na dalších 6 961 pozic pak mohli zaměstnavatelé přijímat také pracovníky ze zahraničí.

V rámci aktivní politiky zaměstnanosti (APZ) bylo od počátku roku 2022 prostřednictvím příspěvků APZ podpořeno 1 653 osob, z toho bylo zařazeno 692 osob do rekvalifikačních kurzů.

Informace o vývoji nezaměstnanosti v ČR v elektronické formě jsou zveřejněny na internetové adrese <https://www.mpsv.cz/web/cz/mesicni> .



## 1. Základní charakteristika vývoje nezaměstnanosti a volných pracovních míst ve Zlínském kraji

Tabulka č. 1 - Vývoj nezaměstnanosti

ukazatel		Stav k		
		31. 10. 2021	30. 9. 2022	31. 10. 2022
evidovaní uchazeči o zaměstnání		10 357	10 633	<b>10 517</b>
- z toho	ženy	5 309	5 772	<b>5 682</b>
	absolventi a mladiství	649	785	<b>700</b>
	uchazeči se zdravotním postižením	1 953	1 831	<b>1 805</b>
uchazeči s nárokem na Pvn		3 745	3 913	<b>3 847</b>
podíl nezaměstnaných osob v %		2,56	2,66	<b>2,61</b>
volná pracovní místa		13 367	11 721	<b>11 290</b>
počet uchazečů na 1 volné pracovní místo		0,8	0,9	<b>0,9</b>

Tabulka č. 2 - Tok nezaměstnanosti

ukazatel	Počet uchazečů ve sledovaném měsíci		
	říjen 2021	září 2022	říjen 2022
nově evidovaní uchazeči o zaměstnání	1 355	2 400	<b>1 755</b>
uchazeči s ukončenou evidencí a vyřazení	1 949	2 144	<b>1 871</b>
- z toho umístění celkem	1 356	1 474	<b>1 241</b>
- z toho umístění úřadem práce	344	301	<b>303</b>

Tabulka č. 3 – Nezaměstnanost v okresech Zlínského kraje k 31. 10. 2022

Okres	Počet nezaměstnaných		Volná pracovní místa	Počet uchazečů na 1 VPM	Podíl nezaměstnaných osob (%)
	celkem	z toho ženy			
Kroměříž	1 977	1 059	1 262	1,6	2,81
Uherské Hradiště	2 738	1 558	2 205	1,2	2,77
Vsetín	3 098	1 598	2 928	1,1	3,08
Zlín	2 704	1 467	4 895	0,6	2,02
<b>Zlínský kraj</b>	<b>10 517</b>	<b>5 682</b>	<b>11 290</b>	<b>0,9</b>	<b>2,61</b>
Česká republika	255 792	142 589	297 360	0,9	3,48



## 2. Vybrané nástroje aktivní politiky zaměstnanosti ve Zlínském kraji

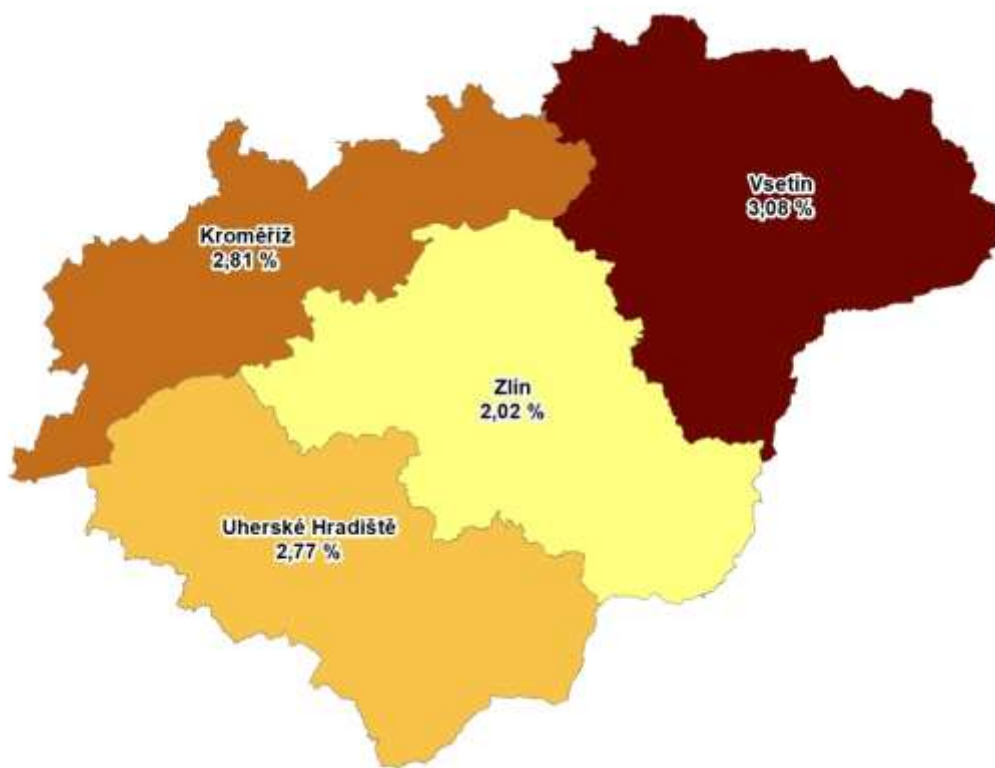
Tabulka č. 4 – Osoby podpořené v rámci APZ a rekvalifikace uchazečů a zájemců o zaměstnání

ukazatel (celkový počet)	Stav k		Celkem od počátku roku do	
	31.10.2021	31.10.2022	31.10.2021	31.10.2022
<b>osoby podpořené v rámci APZ</b>				
veřejně prospěšné práce (VPP)	226	120	287	129
veřejně prospěšné práce (VPP) - ESF <sup>1)</sup>	83	89	150	121
společensky účelná pracovní místa (SÚPM)	43	17	49	18
společensky účelná pracovní místa (SÚPM) - ESF <sup>1)</sup>	482	337	486	375
SÚPM – samostatně výdělečná činnost (SVČ)	24	56	20	43
SÚPM – samostatně výdělečná činnost (SVČ) - ESF <sup>1)</sup>	0	0	0	0
zřízení pracovního místa pro OZP (bez SVČ)	45	34	23	9
zřízení pracovního místa pro OZP – SVČ	0	1	0	1
vytvořená pracovní místa (NIP) <sup>1)</sup>	49	78	55	104
ostatní nástroje APZ	55	45	98	161
<b>uchazeči a zájemci zařazení do rekvalifikací</b>				
uchazeči a zájemci zařazení do rekvalifikací – ESF <sup>1)</sup>	0	0	0	0
uchazeči a zájemci zařazení do rekvalifikací – ESF <sup>1)</sup>	8	65	69	202
uchazeči a zájemci, kteří zahájili zvolenou rekvalifikaci	0	2	0	2
uchazeči a zájemci, kteří zahájili zvolenou rekvalifikaci - ESF <sup>1)</sup>	103	118	481	488
<b>osoby podpořené v rámci APZ celkem</b>	<b>1 118</b>	<b>962</b>	<b>1 718</b>	<b>1 653</b>

1) financováno převážně z Evropského sociálního fondu

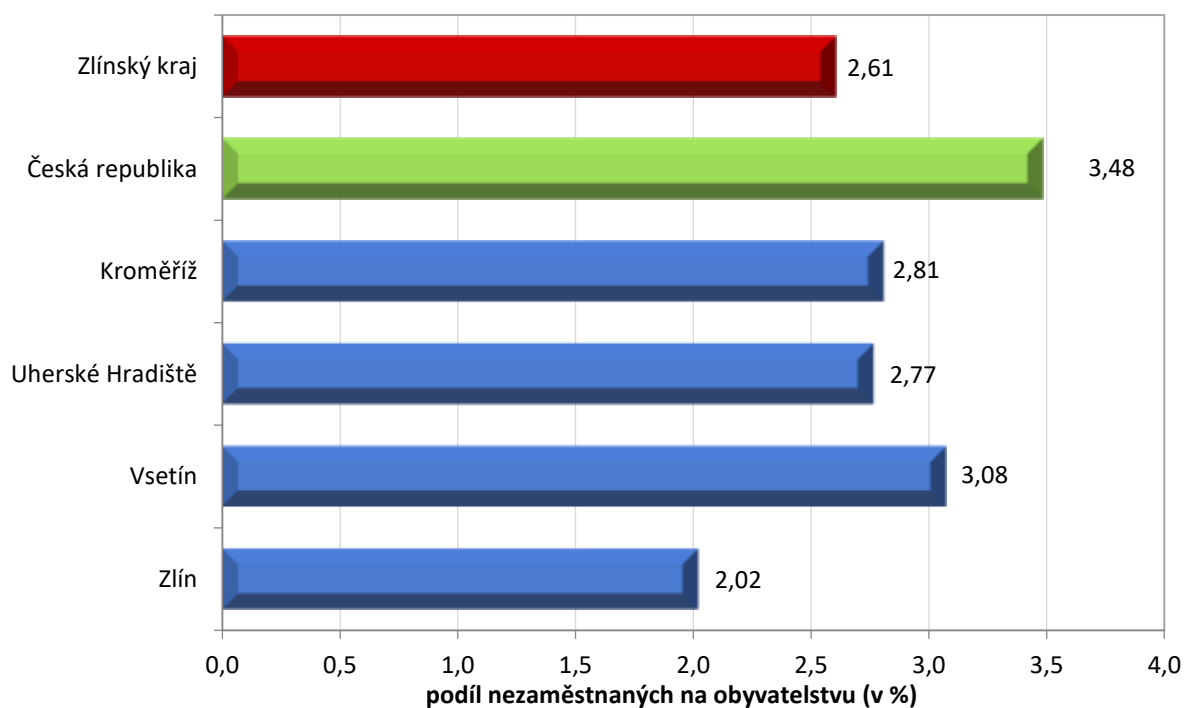
Podrobnější statistické údaje o nástrojích APZ naleznete na stránkách Integrovaného portálu MPSV, v měsíčních statistikách nezaměstnanosti.

### 3. MAPA – Podíl nezaměstnaných v okresech Zlínského kraje k 31. 10. 2022

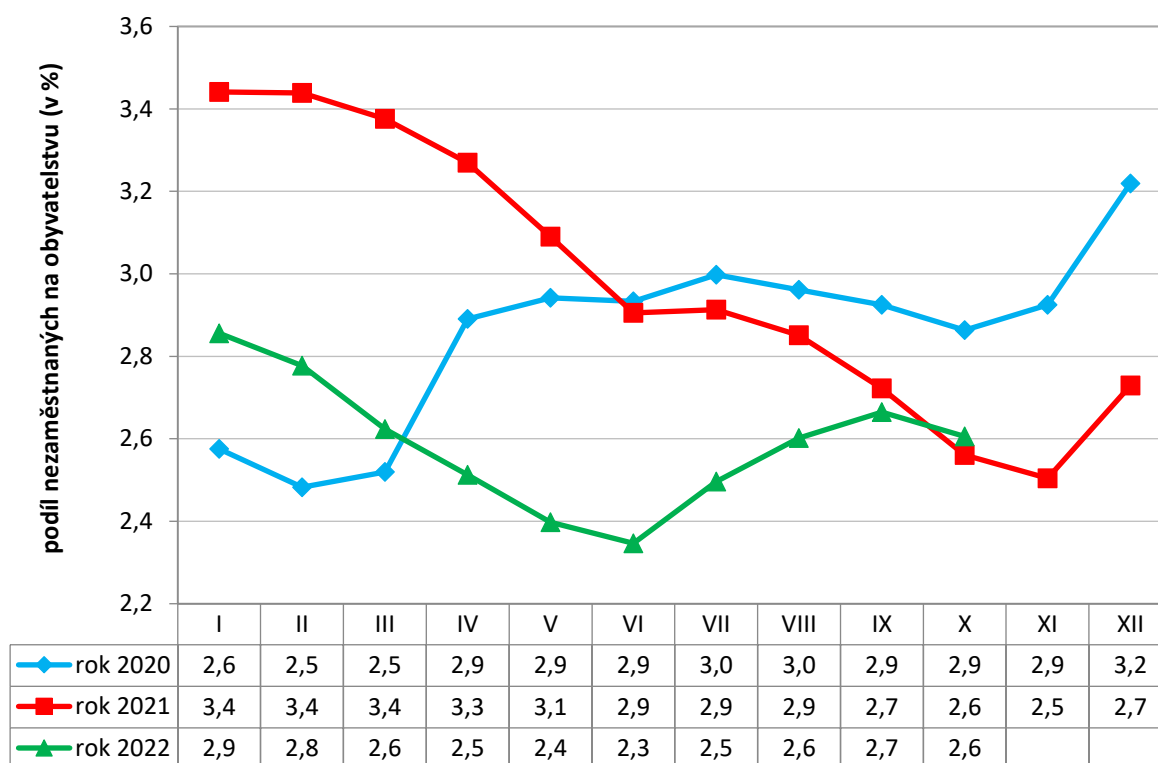


### 4. GRAFY

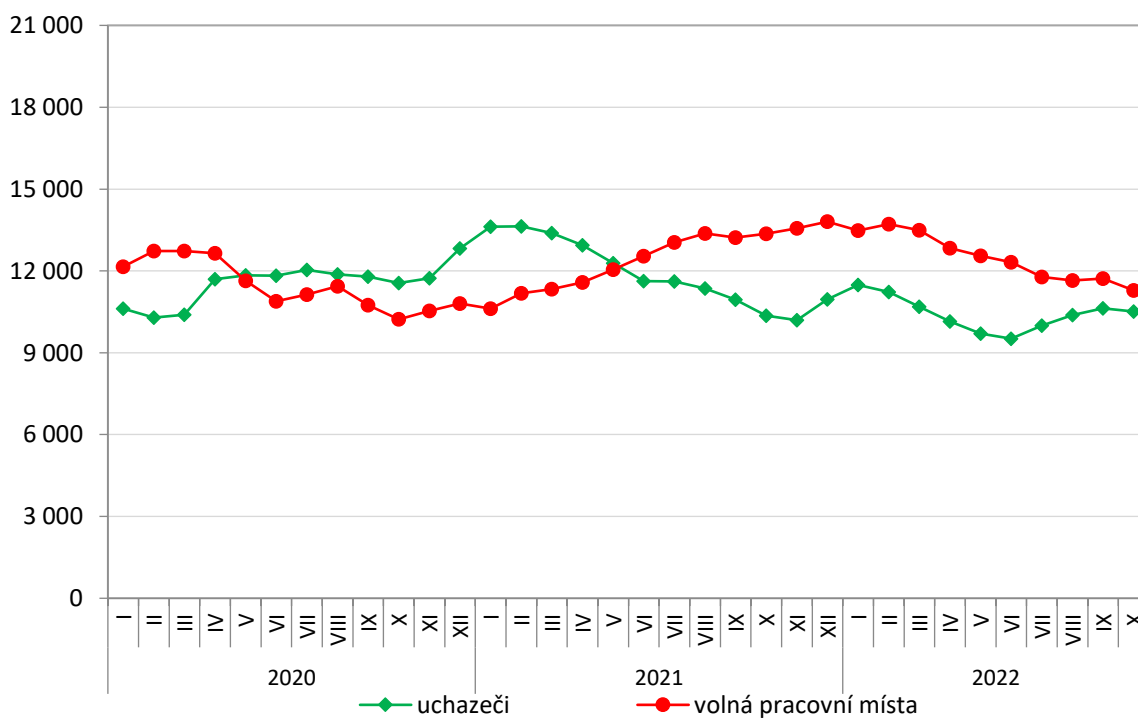
Graf č. 1 - Podíl nezaměstnaných osob v okresech Zlínského kraje a v ČR k 31. 10. 2022



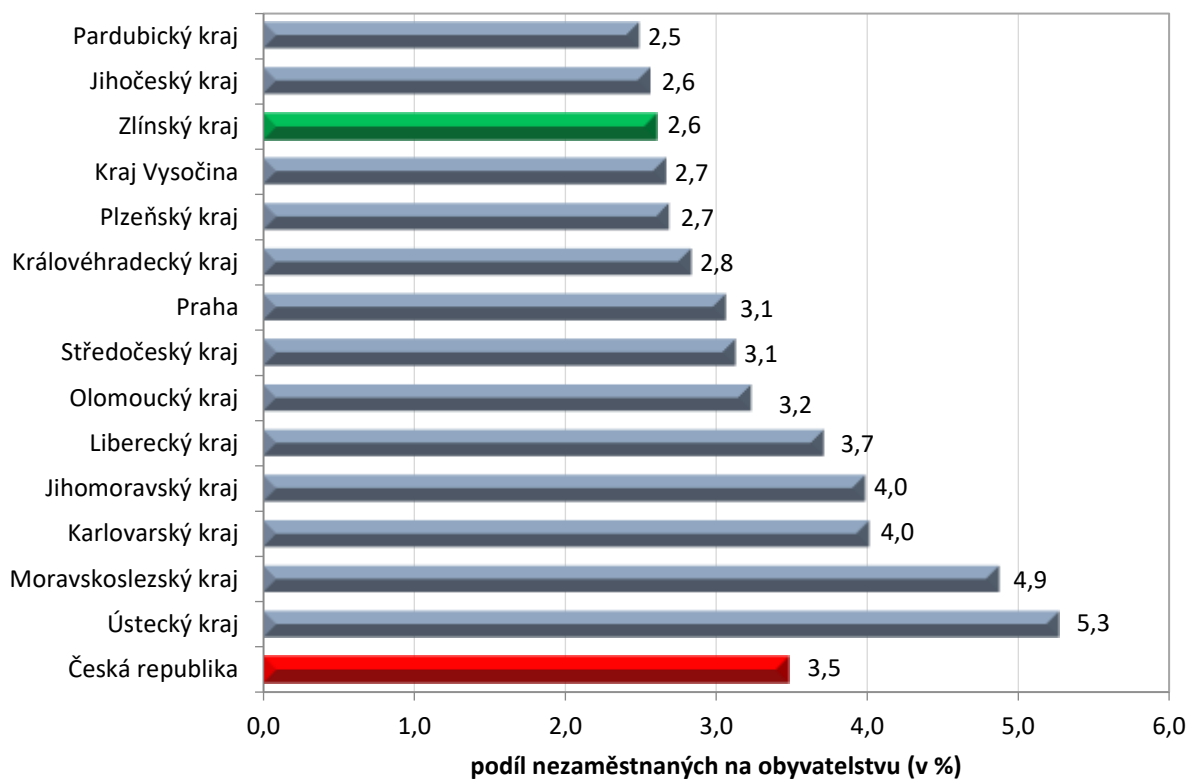
Graf č. 2 - Vývoj podílu nezaměstnaných ve Zlínském kraji v letech 2020–2022 v %



Graf č. 3 - Vývoj počtu uchazečů a volných míst ve Zlínském kraji v letech 2020–2022



Graf č. 4 - Podíl nezaměstnaných osob v jednotlivých krajích ČR k 31. 10. 2022 v %







## 5. Setřídění okresů k 31. 10. 2022

	podíl nezam. v %		meziměsíční přírůstek/ úbytek nezam. v %		počet uchazečů na 1 VPM	
1	Karviná	8,2	Jeseník	4,2	Karviná	9,8
2	Most	6,7	Česká Lípa	3,7	Ústí nad Labem	4,2
3	Chomutov	6,1	Jindřichův Hradec	3,7	Bruntál	4,2
4	Bruntál	5,8	Mladá Boleslav	3,6	Most	4,1
5	Ústí nad Labem	5,8	Český Krumlov	3,1	Jeseník	3,2
6	Louny	5,4	Plzeň-sever	3,1	Děčín	3,2
7	Ostrava-město	5,2	Hradec Králové	3,0	Opava	2,9
8	Děčín	5,1	Karlovy Varv	2,4	Šokolov	2,9
9	Brno-město	5,0	Šumperk	1,9	Žďár nad Sázavou	2,8
10	Hodonín	4,8	Teplice	1,8	Hodonín	2,7
11	Znojmo	4,8	Náchod	1,8	Česká Lípa	2,5
12	Sokolov	4,7	Prachatice	1,5	Znojmo	2,3
13	Teplice	4,6	Strakonice	1,4	Ostrava-město	2,3
14	Kladno	4,6	Semily	1,4	Blansko	2,3
15	Mělník	4,5	Cheb	1,3	Louny	2,3
16	Karlovy Varv	4,4	Znojmo	1,3	Jablonec nad Nisou	2,2
17	Přerov	4,2	Mělník	1,1	Přerov	2,2
18	Jeseník	4,1	Děčín	1,1	Karlovy Varv	2,0
19	Nymburk	4,1	Břeclav	1,0	Frýdek-Místek	2,0
20	Kolín	4,1	<b>Uherské Hradiště</b>	<b>1,0</b>	Litoměřice	1,9
21	Příbram	4,1	Beroun	0,9	Strakonice	1,8
22	Semily	3,9	Liberec	0,8	Třebíč	1,7
23	Jablonec nad Nisou	3,9	Ústí nad Labem	0,7	Teplice	1,7
24	Liberec	3,8	Vyškov	0,6	Šumperk	1,6
25	Náchod	3,7	Olomouc	0,6	<b>Kroměříž</b>	<b>1,6</b>
26	Český Krumlov	3,6	Most	0,5	Břeclav	1,5
27	Beroun	3,5	Bruntál	0,5	Kladno	1,4
28	Litoměřice	3,4	Praha-východ	0,4	Trutnov	1,4
29	Česká Lípa	3,3	Praha	0,4	Náchod	1,3
30	Šumperk	3,2	Benešov	0,4	Olomouc	1,2
31	Rokycany	3,2	Pardubice	0,1	<b>Uherské Hradiště</b>	<b>1,2</b>
32	Kutná Hora	3,2	Jablonec nad Nisou	0,0	Semily	1,2
33	Frýdek-Místek	3,2	Brno-město	0,0	Prostějov	1,2
34	Tachov	3,2	Kutná Hora	0,0	Chomutov	1,2
35	Blansko	3,2	Opava	-0,1	Havlíčkův Brod	1,1
36	Trutnov	3,2	Louny	-0,1	Nový Jičín	1,1
37	Třebíč	3,1	Příbram	-0,3	Příbram	1,1
38	Břeclav	3,1	Prostějov	-0,4	<b>Vsetín</b>	<b>1,1</b>
39	<b>Vsetín</b>	<b>3,1</b>	České Budějovice	-0,4	Liberec	1,0
40	Praha	3,1	Nymburk	-0,5	Jindřichův Hradec	1,0
41	Olomouc	3,0	Sokolov	-0,5	Brno-město	1,0
42	Tábor	3,0	Klatovy	-0,5	Vyškov	0,9
43	Opava	2,9	<b>Kroměříž</b>	<b>-0,5</b>	Rokycany	0,9
44	Brno-venkov	2,9	Frýdek-Místek	-0,5	Rakovník	0,9
45	Nový Jičín	2,9	Ústí nad Orlicí	-0,5	Plzeň-sever	0,9
46	Žďár nad Sázavou	2,9	Blansko	-0,6	Nymburk	0,8
47	Plzeň-sever	2,9	Písek	-0,7	Kutná Hora	0,8
48	Cheb	2,8	Kladno	-0,8	Jičín	0,8
49	Hradec Králové	2,8	Karviná	-0,9	Písek	0,8
50	Rakovník	2,8	Přerov	-1,1	Brno-venkov	0,8
51	<b>Kroměříž</b>	<b>2,8</b>	Hodonín	-1,1	Svitavy	0,8
52	Domažlice	2,8	Nový Jičín	-1,1	Kolín	0,7
53	<b>Uherské Hradiště</b>	<b>2,8</b>	Chomutov	-1,2	Hradec Králové	0,7
54	Plzeň-město	2,7	Ostrava-město	-1,3	Jihlava	0,7
55	Havlíčkův Brod	2,7	Chrudim	-1,3	České Budějovice	0,7
56	Pardubice	2,7	Rvchnov nad Kněžnou	-1,5	Chrudim	0,6
57	Jihlava	2,6	<b>Vsetín</b>	<b>-1,7</b>	Mělník	0,6
58	Svitavy	2,6	Litoměřice	-1,8	Cheb	0,6
59	Strakonice	2,6	Plzeň-město	-1,8	Tábor	0,6
60	Mladá Boleslav	2,5	Třebíč	-2,0	<b>Zlín</b>	<b>0,6</b>
61	Vyškov	2,5	Brno-venkov	-2,1	Prachatice	0,5
62	Chrudim	2,4	Praha-západ	-2,1	Rvchnov nad Kněžnou	0,5
63	Písek	2,4	Jihlava	-2,1	Klatovy	0,5
64	Prachatice	2,4	Svitavy	-2,4	Domažlice	0,5
65	Klatovy	2,3	Havlíčkův Brod	-2,4	Ústí nad Orlicí	0,5
66	České Budějovice	2,3	Tábor	-2,5	Benešov	0,5
67	Prostějov	2,3	Kolín	-2,7	Beroun	0,5
68	Ústí nad Orlicí	2,3	Trutnov	-2,7	Pardubice	0,4
69	Jičín	2,1	<b>Zlín</b>	<b>-2,8</b>	Plzeň-město	0,4
70	Jindřichův Hradec	2,1	Tachov	-3,0	Plzeň-iih	0,4
71	<b>Zlín</b>	<b>2,0</b>	Pelhřimov	-3,0	Praha	0,4
72	Plzeň-iih	1,9	Plzeň-iih	-3,1	Pelhřimov	0,4
73	Benešov	1,9	Žďár nad Sázavou	-3,3	Praha-západ	0,3
74	Rvchnov nad Kněžnou	1,8	Rakovník	-3,4	Tachov	0,3
75	Praha-západ	1,8	Domažlice	-3,7	Český Krumlov	0,3
76	Pelhřimov	1,7	Rokycany	-3,9	Mladá Boleslav	0,2
77	Praha-východ	1,5	Jičín	-5,2	Praha-východ	0,2
	Celkem ČR	3,5	Celkem ČR	-0,2	Celkem ČR	0,9