



Úřad práce ČR

Krajská pobočka Úřadu práce ČR ve Zlíně

Měsíční statistická zpráva **prosinec 2022**

Zprávu předkládá:

Ing. Vladimíra Lutonská

vedoucí Oddělení zaměstnanosti

<https://www.uradprace.cz/web/cz/statistiky-zlk>

Zlín 2023



Informace o nezaměstnanosti ve Zlínském kraji k 31. 12. 2022

V prosinci vzrostl celkový počet uchazečů o zaměstnání na 11 470, počet hlášených volných pracovních míst klesl na 9 941 a podíl nezaměstnaných osob vzrostl na 2,9 %.

K 31. 12. 2022 evidoval Úřad práce ČR (ÚP ČR), Krajská pobočka ve Zlíně celkem 11 470 uchazečů o zaměstnání. Jejich počet byl o 869 vyšší než na konci předchozího měsíce, ve srovnání se stejným obdobím minulého roku je vyšší o 513 osob. Z tohoto počtu bylo 10 399 dosažitelných uchazečů o zaměstnání ve věku 15–64 let. Bylo to o 890 více než na konci předchozího měsíce. Ve srovnání se stejným obdobím minulého roku byl jejich počet vyšší o 421 osob.

V průběhu měsíce bylo nově zaevidováno 2 049 osob. Ve srovnání s minulým měsícem to bylo více o 308 osob a v porovnání se stejným obdobím předchozího roku více o 148 osob.

Z evidence během měsíce odešlo celkem 1 180 uchazečů (ukončená evidence, vyřazení uchazeči). Bylo to o 477 méně než v předchozím měsíci a o 42 osob více než ve stejném měsíci minulého roku. Do zaměstnání z nich ve sledovaném měsíci nastoupilo 624 tj. o 430 méně než v předchozím měsíci a o 38 méně než ve stejném měsíci minulého roku, 144 uchazečů o zaměstnání bylo umístěno prostřednictvím úřadu práce, tj. o 111 méně než v předchozím měsíci a o 25 méně než ve stejném období minulého roku, 377 uchazečů bylo vyřazeno bez umístění.

Meziměsíční pokles nebyl zaznamenán. Meziměsíční nárůst zaznamenal okres Kroměříž (9,9 %), Uherské Hradiště (9,2 %), Vsetín (7,5 %) a Zlín (6,7 %).

Ke konci měsíce bylo evidováno na ÚP ČR, Krajské pobočce ve Zlíně 5 813 žen. Jejich podíl na celkovém počtu uchazečů činil 50,7 %. V evidenci bylo 1 830 osob se zdravotním postižením, což představovalo 16,0 % z celkového počtu nezaměstnaných.

Ke konci tohoto měsíce bylo evidováno 601 absolventů škol všech stupňů vzdělání a mladistvých, jejich počet vzrostl ve srovnání s předchozím měsícem o 2 osoby a ve srovnání se stejným měsícem minulého roku byl vyšší o 71 osob. Na celkové nezaměstnanosti se podíleli 5,2 %.

Podporu v nezaměstnanosti pobíralo 4 495 uchazečů o zaměstnání, tj. 39,2 % všech uchazečů vedených v evidenci.

Podíl nezaměstnaných osob, tj. počet dosažitelných uchazečů o zaměstnání ve věku 15-64 let k obyvatelstvu stejného věku k 31. 12. 2022 vzrostl na 2,9 %.

Podíl nezaměstnaných stejný nebo vyšší než republikový průměr nevykázal žádný okres. Podíl nezaměstnaných osob pod úroveň republiky byl zaznamenán v okresech Zlín (2,2 %), Kroměříž (3,1 %), Uherské Hradiště (3,1 %) a Vsetín (3,5 %).



Podíl nezaměstnaných žen vzrostl na 3,1 %, podíl nezaměstnaných mužů vzrostl na 2,7 %.

Kraj evidoval k 31. 12. 2022 celkem 9 941 volných pracovních míst. Jejich počet byl o 521 nižší než v předchozím měsíci a o 3 863 nižší než ve stejném měsíci minulého roku. Na jedno volné pracovní místo připadalo v průměru 1,2 uchazeče, z toho nejvíce v okrese Kroměříž (2,0). Z celkového počtu nahlášených volných míst bylo 834 vhodných pro osoby se zdravotním postižením (OZP), na jedno volné pracovní místo připadalo 2,2 OZP. Volných pracovních míst pro absolventy a mladistvé bylo registrováno 3 020, na jedno volné místo připadalo 0,2 uchazeče této kategorie. Z celkového počtu volných pracovních míst bylo 3 617 míst bez příznaku „pro cizince“. Na dalších 6 324 pozic pak mohli zaměstnavatelé přijímat také pracovníky ze zahraničí.

V rámci aktivní politiky zaměstnanosti (APZ) bylo od počátku roku 2022 prostřednictvím příspěvků APZ podpořeno 1 911 osob, z toho bylo zařazeno 849 osob do rekvalifikačních kurzů.

Informace o vývoji nezaměstnanosti v ČR v elektronické formě jsou zveřejněny na internetové adrese <https://www.mpsv.cz/web/cz/mesicni> .



1. Základní charakteristika vývoje nezaměstnanosti a volných pracovních míst ve Zlínském kraji

Tabulka č. 1 - Vývoj nezaměstnanosti

ukazatel		Stav k		
		31. 12. 2021	30. 11. 2022	31. 12. 2022
evidovaní uchazeči o zaměstnání		10 957	10 601	11 470
- z toho	ženy	5 392	5 634	5 813
	absolventi a mladiství	530	599	601
	uchazeči se zdravotním postižením	1 955	1 807	1 830
uchazeči s nárokem na Pvn		4 223	3 962	4 495
podíl nezaměstnaných osob v %		2,73	2,64	2,89
volná pracovní místa		13 804	10 462	9 941
počet uchazečů na 1 volné pracovní místo		0,8	1,0	1,2

Tabulka č. 2 - Tok nezaměstnanosti

ukazatel	Počet uchazečů ve sledovaném měsíci		
	prosinec 2021	listopad 2022	prosinec 2022
nově evidovaní uchazeči o zaměstnání	1 901	1 741	2 049
uchazeči s ukončenou evidencí a vyřazení	1 138	1 657	1 180
- z toho umístění celkem	662	1 054	624
- z toho umístění úřadem práce	169	255	144

Tabulka č. 3 – Nezaměstnanost v okresech Zlínského kraje k 31. 12. 2022

Okres	Počet nezaměstnaných		Volná pracovní místa	Počet uchazečů na 1 VPM	Podíl nezaměstnaných osob (%)
	celkem	z toho ženy			
Kroměříž	2 147	1 112	1 081	2,0	3,07
Uherské Hradiště	3 029	1 612	1 960	1,5	3,11
Vsetín	3 466	1 639	2 561	1,4	3,53
Zlín	2 828	1 450	4 339	0,7	2,15
Zlínský kraj	11 470	5 813	9 941	1,2	2,89
Česká republika	271 803	145 468	288 647	0,9	3,72



2. Vybrané nástroje aktivní politiky zaměstnanosti ve Zlínském kraji

Tabulka č. 4 – Osoby podpořené v rámci APZ a rekvalifikace uchazečů a zájemců o zaměstnání

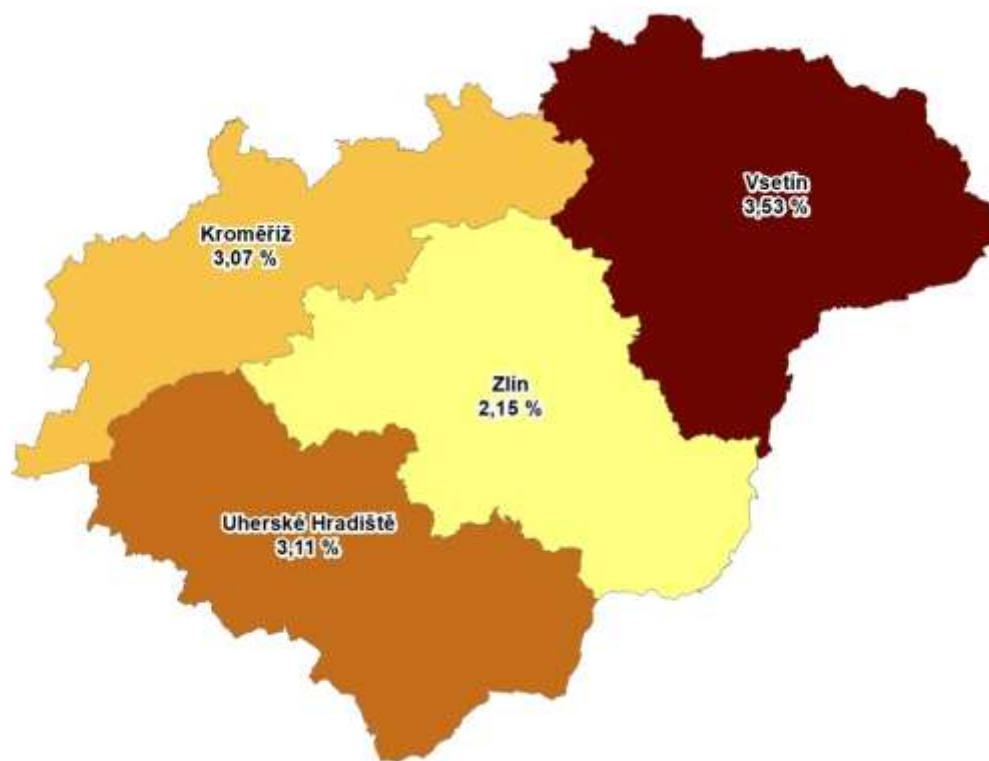
ukazatel (celkový počet)	Stav k		Celkem od počátku roku do	
	31.12.2021	31.12.2022	31.12.2021	31.12.2022
osoby podpořené v rámci APZ				
veřejně prospěšné práce (VPP)	74	27	290	130
veřejně prospěšné práce (VPP) - ESF ¹⁾	71	64	168	132
společensky účelná pracovní místa (SÚPM)	26	14	49	18
společensky účelná pracovní místa (SÚPM) - ESF ¹⁾	448	339	541	426
SÚPM – samostatně výdělečná činnost (SVČ)	30	52	30	49
SÚPM – samostatně výdělečná činnost (SVČ) - ESF ¹⁾	0	0	0	0
zřízení pracovního místa pro OZP (bez SVČ)	35	34	24	9
zřízení pracovního místa pro OZP – SVČ	0	1	0	1
vytvořená pracovní místa (NIP) ¹⁾	75	65	82	117
ostatní nástroje APZ	64	48	159	180
uchazeči a zájemci zařazení do rekvalifikací				
uchazeči a zájemci zařazení do rekvalifikací – ESF ¹⁾	0	0	85	250
uchazeči a zájemci zařazení do rekvalifikací - NPO ²⁾	x	0	x	0
uchazeči a zájemci, kteří zahájili zvolenou rekvalifikaci	0	4	0	14
uchazeči a zájemci, kteří zahájili zvolenou rekvalifikaci - ESF ¹⁾	27	52	536	583
uchazeči a zájemci, kteří zahájili zvolenou rekvalifikaci - NPO ²⁾	x	2	x	2
osoby podpořené v rámci APZ celkem	850	702	1 964	1 911

1) financováno převážně z Evropského sociálního fondu

2) financováno převážně z Národního plánu obnovy

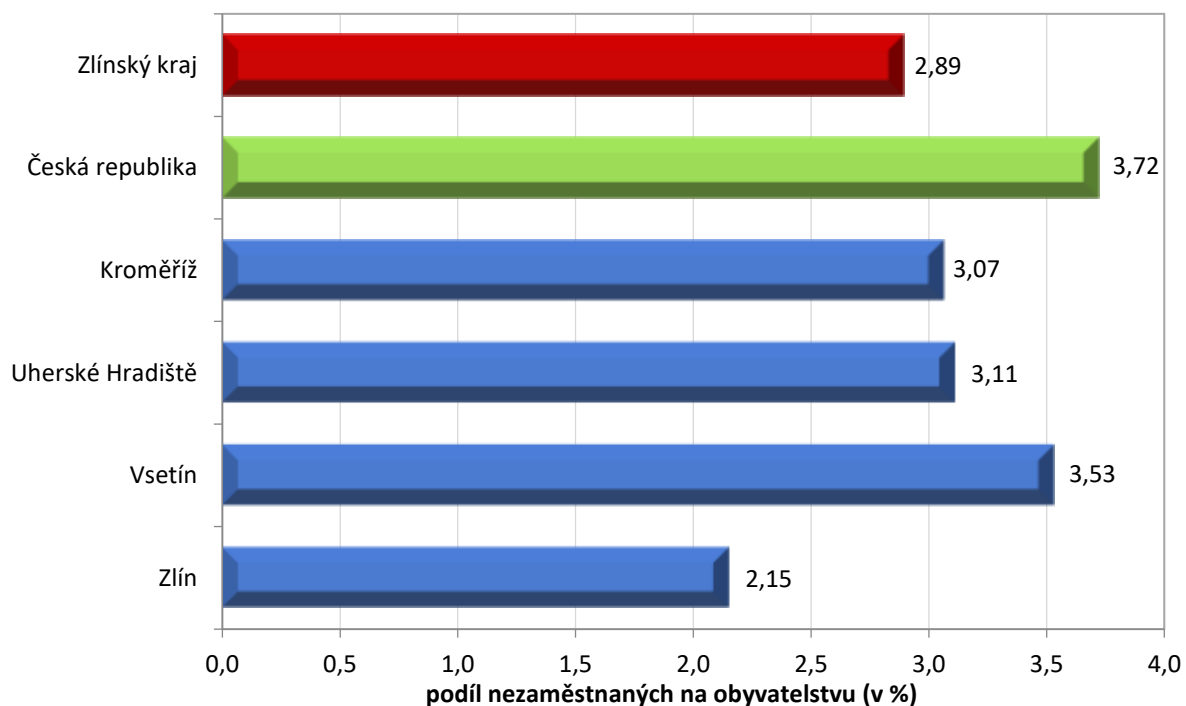
Podrobnější statistické údaje o nástrojích APZ naleznete na stránkách Integrovaného portálu MPSV, v měsíčních statistikách nezaměstnanosti.

3. MAPA – Podíl nezaměstnaných v okresech Zlínského kraje k 31. 12. 2022

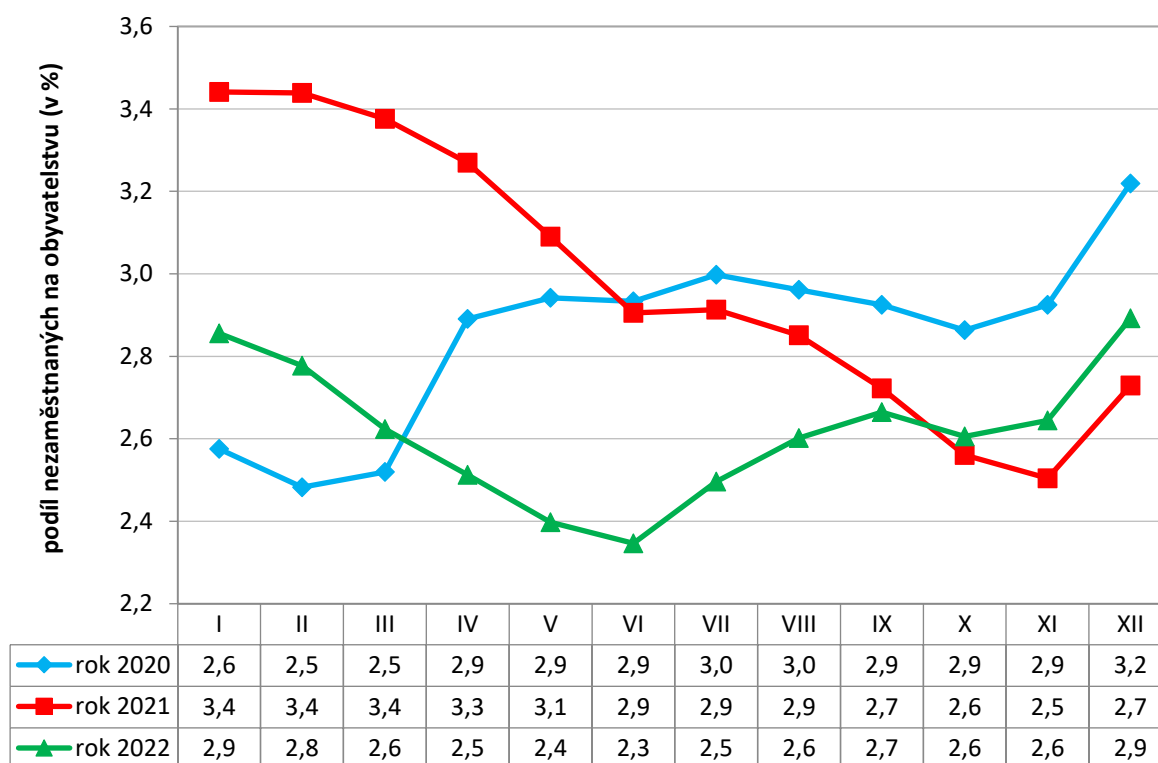


4. GRAFY

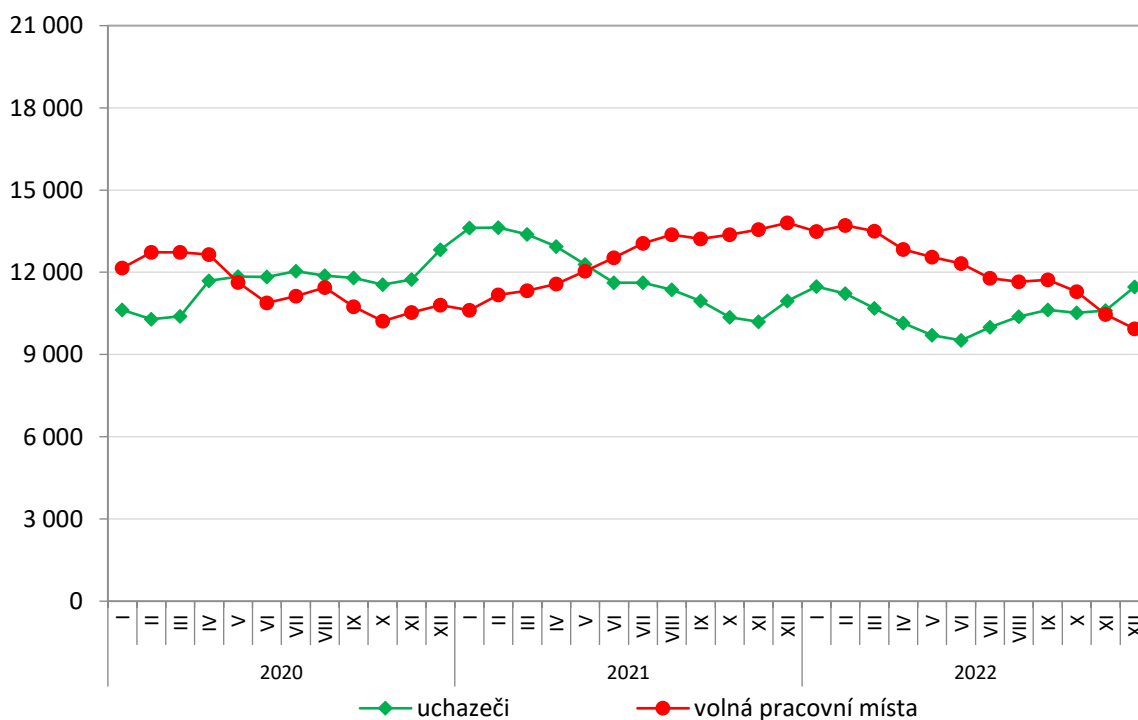
Graf č. 1 - Podíl nezaměstnaných osob v okresech Zlínského kraje a v ČR k 31. 12. 2022



Graf č. 2 - Vývoj podílu nezaměstnaných ve Zlínském kraji v letech 2020–2022 v %

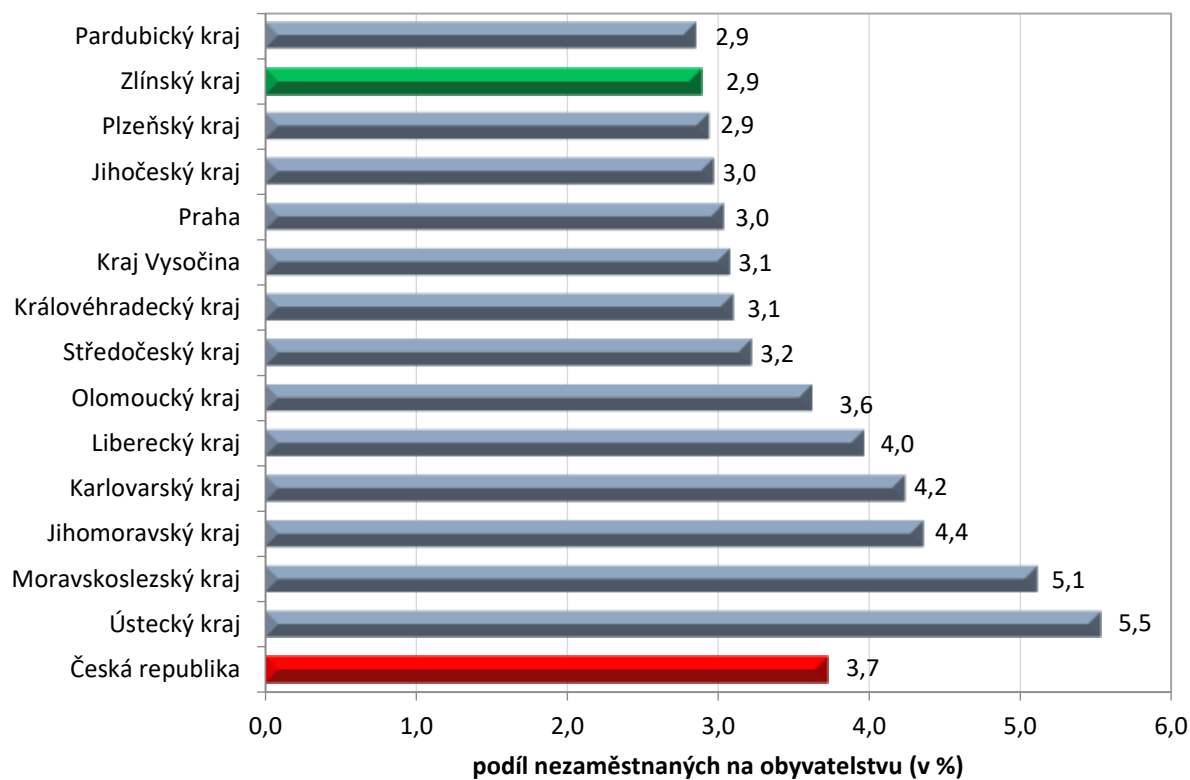


Graf č. 3 - Vývoj počtu uchazečů a volných míst ve Zlínském kraji v letech 2020–2022





Graf č. 4 - Podíl nezaměstnaných osob v jednotlivých krajích ČR k 31. 12. 2022 v %





5. Setřídění okresů k 31. 12. 2022

	podíl nezam. v %		meziměsíční přírůstek/ úbytek nezam. v %		počet uchazečů na 1 VPM	
1	Karviná	8,3	Jeseník	23,2	Karviná	11,3
2	Bruntál	6,9	Chrudim	18,6	Bruntál	5,2
3	Most	6,8	Svitav	18,2	Jeseník	4,4
4	Chomutov	6,4	Klatov	18,0	Most	4,3
5	Znoimo	6,0	Jindřichův Hradec	17,1	Ústí nad Labem	4,1
6	Louny	5,9	Břeclav	16,6	Děčín	3,8
7	Ústí nad Labem	5,9	Prachatice	16,1	Opava	3,6
8	Jeseník	5,8	Třebíč	15,9	Žďár nad Sázavou	3,3
9	Hodonín	5,5	Strakonice	15,3	Hodonín	3,1
10	Děčín	5,4	Znoimo	14,8	Sokolov	3,0
11	Ostrava-město	5,3	Bruntál	14,3	Znoimo	3,0
12	Brno-město	5,1	Český Krumlov	14,1	Přerov	2,8
13	Sokolov	4,9	Jihlava	13,2	Česká Lípa	2,7
14	Mělník	4,7	Litoměřice	13,1	Louny	2,6
15	Teplice	4,7	Pelhřimov	11,3	Strakonice	2,6
16	Karlovy Varv	4,6	Šumperk	11,0	Jablonec nad Nisou	2,5
17	Kladno	4,5	Písek	10,9	Blansko	2,5
18	Český Krumlov	4,5	Žďár nad Sázavou	10,8	Ostrava-město	2,5
19	Přerov	4,4	Hodonín	10,4	Litoměřice	2,3
20	Příbram	4,4	Kroměříž	9,9	Frýdek-Místek	2,2
21	Semilv	4,3	Uherské Hradiště	9,2	Šumperk	2,1
22	Kolín	4,3	Náchod	9,2	Třebíč	2,1
23	Náchod	4,3	Cheb	8,3	Kroměříž	2,0
24	Nymburk	4,2	Rokycany	8,3	Karlovy Varv	2,0
25	Jablonec nad Nisou	4,1	Kutná Hora	8,2	Břeclav	1,9
26	Liberec	4,0	Havlíčkův Brod	8,1	Teplice	1,8
27	Litoměřice	3,9	Příbram	8,0	Olomouc	1,7
28	Břeclav	3,9	Tachov	7,7	Trutnov	1,6
29	Šumperk	3,8	Blansko	7,7	Náchod	1,6
30	Třebíč	3,8	Tábor	7,7	Uherské Hradiště	1,5
31	Kutná Hora	3,6	Vsetín	7,5	Nový Jičín	1,5
32	Rokycany	3,6	Semilv	7,4	Jindřichův Hradec	1,5
33	Vsetín	3,5	Olomouc	7,4	Kladno	1,5
34	Beroun	3,5	Vyškov	7,2	Prostějov	1,4
35	Česká Lípa	3,5	Nový Jičín	6,9	Semilv	1,4
36	Trutnov	3,5	Louny	6,7	Vsetín	1,4
37	Blansko	3,5	Zlín	6,7	Havlíčkův Brod	1,3
38	Frýdek-Místek	3,4	České Budějovice	6,7	Chomutov	1,3
39	Tachov	3,4	Opava	6,6	Příbram	1,3
40	Svitav	3,3	Frýdek-Místek	6,5	Brno-město	1,3
41	Žďár nad Sázavou	3,3	Přerov	6,5	Liberec	1,2
42	Olomouc	3,3	Plzeň-sever	6,3	Vyškov	1,1
43	Opava	3,2	Prostějov	6,2	Rokycany	1,0
44	Tábor	3,2	Děčín	6,2	Svitav	1,0
45	Plzeň-sever	3,2	Rakovník	5,9	Rakovník	1,0
46	Nový Jičín	3,2	Česká Lípa	5,9	Kutná Hora	0,9
47	Klatov	3,1	Pardubice	5,7	Písek	0,9
48	Strakonice	3,1	Ústí nad Orlicí	5,6	Jičín	0,9
49	Cheb	3,1	Trutnov	5,0	Nymburk	0,9
50	Uherské Hradiště	3,1	Kolín	4,9	Plzeň-sever	0,9
51	Jihlava	3,1	Teplice	4,5	Brno-venkov	0,8
52	Kroměříž	3,1	Jičín	4,5	Jihlava	0,8
53	Chrudim	3,1	Hradec Králové	4,4	Chrudim	0,8
54	Praha	3,0	Praha-východ	4,3	Klatov	0,8
55	Prachatice	3,0	Mělník	4,1	Hradec Králové	0,7
56	Hradec Králové	3,0	Sokolov	3,9	Kolín	0,7
57	Brno-venkov	3,0	Plzeň-ih	3,8	České Budějovice	0,7
58	Havlíčkův Brod	3,0	Domažlice	3,8	Prachatice	0,7
59	Domažlice	2,9	Liberec	3,7	Zlín	0,7
60	Rakovník	2,9	Brno-venkov	3,7	Cheb	0,6
61	Plzeň-město	2,8	Chomutov	3,6	Tábor	0,6
62	Pardubice	2,8	Rvchnov nad Kněžnou	3,6	Mělník	0,6
63	Písek	2,8	Benešov	3,6	Ústí nad Orlicí	0,6
64	Jindřichův Hradec	2,7	Plzeň-město	3,3	Domažlice	0,5
65	Vyškov	2,6	Beroun	3,2	Rvchnov nad Kněžnou	0,5
66	České Budějovice	2,5	Jablonec nad Nisou	3,1	Benešov	0,5
67	Prostějov	2,5	Karlovy Varv	3,1	Pardubice	0,5
68	Mladá Boleslav	2,5	Nymburk	3,0	Beroun	0,5
69	Ústí nad Orlicí	2,4	Brno-město	2,4	Plzeň-ih	0,5
70	Jičín	2,4	Karviná	2,0	Plzeň-město	0,4
71	Zlín	2,2	Ústí nad Labem	1,7	Český Krumlov	0,4
72	Plzeň-ih	2,1	Kladno	1,5	Pelhřimov	0,4
73	Benešov	2,0	Ostrava-město	1,4	Praha	0,4
74	Rvchnov nad Kněžnou	1,9	Most	1,4	Tachov	0,4
75	Pelhřimov	1,9	Mladá Boleslav	1,0	Praha-západ	0,3
76	Praha-západ	1,7	Praha	0,5	Mladá Boleslav	0,2
77	Praha-východ	1,5	Praha-západ	-0,2	Praha-východ	0,2
	Celkem ČR	3,7	Celkem ČR	5,7	Celkem ČR	0,9