



# Úřad práce ČR

Krajská pobočka Úřadu práce ČR v Jihlavě

## Měsíční statistická zpráva

únor 2022

Zprávu předkládá:

**Mgr. Veronika Střechová**

vedoucí oddělení zaměstnanosti krajské pobočky ÚP ČR

<https://www.uradprace.cz/web/cz/statistiky-vyk>

Jihlava 2022



## Informace o nezaměstnanosti v Kraji Vysočina k 28. 2. 2022

**V únoru se celkový počet uchazečů o zaměstnání snížil na 10 720, počet hlášených volných pracovních míst vzrostl na 11 149 a podíl nezaměstnaných osob stagnoval na 3,1 %.**

K 28. 2. 2021 evidoval Úřad práce ČR (ÚP ČR), Krajská pobočka v Jihlavě celkem 10 720 uchazečů o zaměstnání. Jejich počet byl o 243 nižší než na konci předchozího měsíce, ve srovnání se stejným obdobím minulého roku je nižší o 1 421 osob. Z tohoto počtu bylo 9 850 dosažitelných uchazečů o zaměstnání ve věku 15 – 64 let. Bylo to o 262 osob méně než na konci předchozího měsíce. Ve srovnání se stejným obdobím minulého roku byl jejich počet nižší o 1 557 osob.

V průběhu měsíce bylo nově zaevidováno 1 223 osob. Ve srovnání s minulým měsícem to bylo méně o 948 osob a v porovnání se stejným obdobím předchozího roku více o 23 osob.

Z evidence během měsíce odešlo celkem 1 466 uchazečů (ukončená evidence, vyřazení uchazeči). Bylo to o 155 osob méně než v předchozím měsíci a o 135 osob více než ve stejném měsíci minulého roku. Do zaměstnání z nich ve sledovaném měsíci nastoupilo 1 109, tj. o 130 méně než v předchozím měsíci a o 11 více než ve stejném měsíci minulého roku, 253 uchazečů o zaměstnání bylo umístěno prostřednictvím úřadu práce, tj. o 79 méně než v předchozím měsíci a o 10 více než ve stejném období minulého roku, 357 uchazečů bylo vyřazeno bez umístění.

Snížení nezaměstnanosti registrovaly v únoru čtyři okresy našeho kraje. Nejvyšší pokles, a to o 0,2 %, zaznamenal okres Třebíč. Zbylé tři okresy, tedy Havlíčkův Brod, Jihlava a Pelhřimov zaevidovaly snížení o 0,1 %. Pouze v okrese Žďár nad Sázavou se výše nezaměstnanosti nezměnila.

Ke konci měsíce bylo evidováno na ÚP ČR, Krajské pobočce v Jihlavě 5 239 žen. Jejich podíl na celkovém počtu uchazečů činil 48,9 %. V evidenci bylo také 1 805 osob se zdravotním postižením, což představovalo 16,9 % z celkového počtu nezaměstnaných.

Ke konci tohoto měsíce bylo evidováno 523 absolventů škol všech stupňů vzdělání a mladistvých, jejich počet ve srovnání s předchozím měsícem klesl o 25 osob; ve srovnání s únozem 2021 je na Krajské pobočce úřadu práce v Jihlavě evidováno o 93 absolventů škol méně. Na celkové nezaměstnanosti se podíleli 4,9 %.

Podporu v nezaměstnanosti pobíralo 4 843 uchazečů o zaměstnání, tj. 45,2 % všech uchazečů vedených v evidenci.

Podíl nezaměstnaných osob, tj. počet dosažitelných uchazečů o zaměstnání ve věku 15 - 64 let k obyvatelstvu stejného věku, stagnoval k 28. 2. 2022 na hodnotě 3,1 %.



Podíl nezaměstnaných stejný nebo vyšší než republikový průměr vykázal 1 okres, nejvyšší byl v okrese Třebíč (3,9 %). Nejnižší podíl nezaměstnaných byl zaznamenán v okrese Pelhřimov (1,7 %).

Podíl nezaměstnaných žen se snížil na 3,1 %, podíl nezaměstnaných mužů se snížil na 3,0 %.

Kraj evidoval k 28. 2. 2022 celkem 11 149 volných pracovních míst. Jejich počet byl o 295 vyšší než v předchozím měsíci a o 1 258 vyšší než ve stejném měsíci minulého roku. Na jedno volné pracovní místo připadal v průměru 1 uchazeč, v okresech nejvíce v Třebíči (2,1) a naopak nejméně v okrese Pelhřimov (0,3). Z celkového počtu nahlášených volných míst bylo 630 vhodných pro osoby se zdravotním postižením (OZP), na jedno volné pracovní místo připadalo 2,9 OZP. Volných pracovních míst pro absolventy a mladistvé bylo registrováno 3 588, na jedno volné místo připadaly 0,2 uchazeče této kategorie. Z celkového počtu 11 149 volných pracovních míst bylo 3 567 míst bez příznaku „pro cizince“. Na dalších 7 582 pozic pak mohli zaměstnavatelé přijímat také pracovníky ze zahraničí.

V rámci aktivní politiky zaměstnanosti (APZ) bylo od počátku roku 2022 prostřednictvím příspěvků APZ podpořeno 74 osob, z toho bylo zařazeno 30 osob do rekvalifikačních kurzů.

V měsíci únoru 2022 byly spuštěny nástroje aktivní politiky zaměstnanosti. Vzhledem k rozpočtovému provizoriu se ale dohody uzavíraly na dobu maximálně 2 měsíců, přičemž jejich případné prodloužení bude řešeno až dodatky na prodloužení po schválení nového rozpočtu na rok 2022.

Nejvíce využívaným nástrojem byly veřejně prospěšné práce, kdy byli uchazeči umisťováni na profese „uklízeč veřejného prostranství“ a „uklízeči a pomocníci v ubytovacích a vzdělávacích zařízeních“. Dále byly přijímány žádosti o SÚPM vyhrazené na pozici například „ostatní pracovníci péče o děti v mimoškolních zařízeních“. Z projektových míst lze zmínit projekt OUTPLACEMENT, ve kterém se podařilo vytvořit pracovní pozice „ostatní elektrotechnici“ a „technici energetici“ nebo „uklízeči veřejných prostranství“.

Informace o vývoji nezaměstnanosti v ČR v elektronické formě jsou zveřejněny na internetové adrese <https://www.mpsv.cz/web/cz/statistiky>.



## 1. Základní charakteristika vývoje nezaměstnanosti a volných pracovních míst v Kraji Vysočina

Tabulka č. 1 - Vývoj nezaměstnanosti

ukazatel (celkový počet)		stav k		
		28. 2. 2021	31. 1. 2022	28. 2. 2022
evidovaní uchazeči o zaměstnání		12 141	10 963	10 720
- z toho	ženy	5 875	5 358	5 239
	absolventi a mladiství	616	548	523
	uchazeči se zdravotním postižením	1 778	1 805	1 805
uchazeči s nárokem na Pvn		5 387	5 018	4 843
podíl nezaměstnaných osob v %		3,5 %	3,1 %	3,1 %
volná pracovní místa		9 891	10 854	11 149
počet uchazečů na 1 volné pracovní místo		1,2	1,0	1,0

Tabulka č. 2 - Tok nezaměstnanosti

ukazatel	počet uchazečů ve sledovaném měsíci		
	únor 2021	leden 2022	únor 2022
nově evidovaní uchazeči o zaměstnání	1 200	2 171	1 223
uchazeči s ukončenou evidencí a vyřazení	1 331	1 621	1 466
- z toho umístění celkem	1 098	1 239	1 109
- z toho umístění úřadem práce	243	332	253

Tabulka č. 3 – Nezaměstnanost v okresech k 28. 2. 2022

okres	počet nezaměstnaných		volná pracovní místa	počet uchazečů na 1 VPM	podíl nezaměstnaných osob [%]
	celkem	z toho ženy			
Havlíčkův Brod	1 801	962	1 672	1,1	2,8
Jihlava	2 311	1 058	3 515	0,7	3,0
Pelhřimov	831	463	3 011	0,3	1,7
Třebíč	3 005	1 476	1 450	2,1	3,9
Žďár nad Sázavou	2 772	1 280	1 501	1,8	3,4
Kraj Vysočina	10 720	5 239	11 149	1,0	3,1
Česká republika	263 433	134 166	363 917	0,7	3,5



## 2. Vybrané nástroje aktivní politiky zaměstnanosti v Kraji Vysočina

Tabulka č. 4 – Osoby podpořené v rámci APZ a rekvalifikace uchazečů a zájemců o zaměstnání

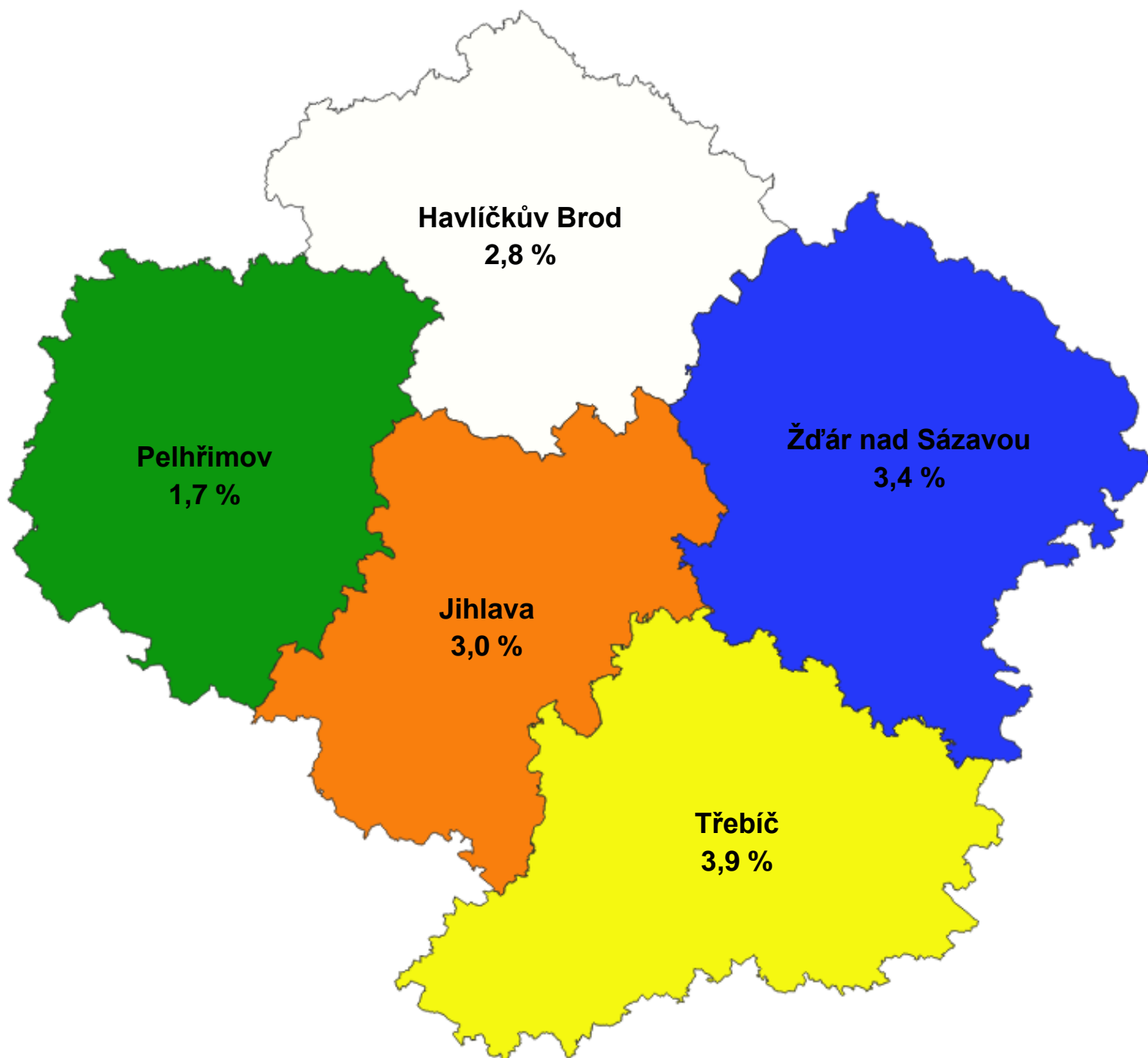
ukazatel (celkový počet)	stav k		celkem od počátku roku do	
	28. 2. 2021	28. 2. 2022	28. 2. 2021	28. 2. 2022
<b>osoby podpořené v rámci APZ</b>				
veřejně prospěšné práce (VPP)	59	1	8	1
veřejně prospěšné práce (VPP) - ESF1)	115	61	5	6
společensky účelná prac. místa (SÚPM)	2	2	0	0
společensky účelná prac. místa (SÚPM)-ESF1)	122	174	19	17
SÚPM - samostatně výděleč. činnost (SVČ)	13	37	0	0
SÚPM - samostatně výděleč. činnost (SVČ)-ESF1)	0	0	0	0
zřízení pracovního místa pro OZP (bez SVČ)	1	1	0	0
zřízení pracovního místa pro OZP – SVČ	1	2	0	0
vytvořená pracovní místa (NIP)	0	46	0	11
ostatní nástroje APZ	20	16	11	9
<b>osoby podpořené v rámci APZ celkem</b>				
uchazeči a zájemci zařazení do rekvalifikací	0	0	0	0
uchazeči a zájemci zařazení do rekvalifikací - ESF <sup>1)</sup>	0	0	0	0
uchazeči a zájemci, kteří zahájili zvolenou rekvalifikaci	0	0	0	0
uchazeči a zájemci, kteří zahájili zvolenou rekvalifikaci - ESF <sup>1)</sup>	66	25	62	30
<b>osoby podpořené v rámci APZ celkem</b>	<b>399</b>	<b>365</b>	<b>105</b>	<b>74</b>

1) financováno převážně z Evropského sociálního fondu

Podrobnější statistické údaje o nástrojích APZ naleznete na stránkách Integrovaného portálu MPSV, v měsíčních statistikách nezaměstnanosti

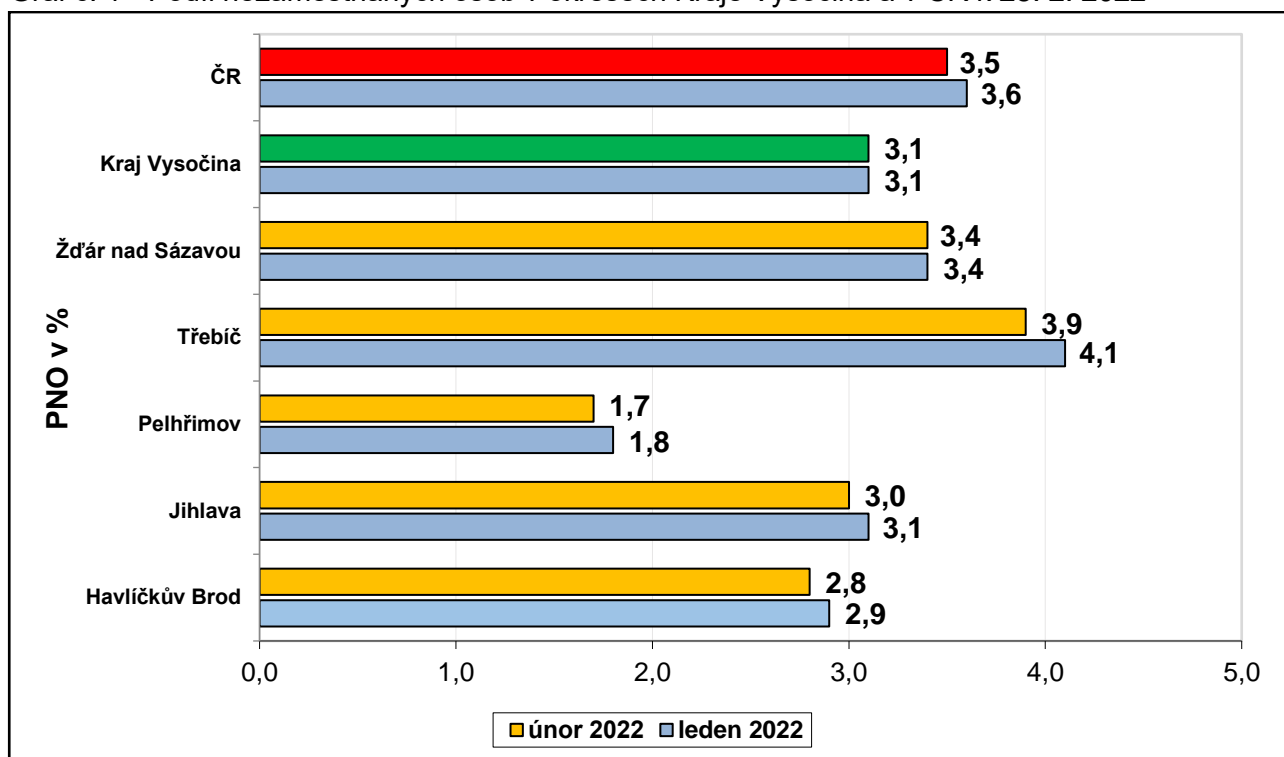
<https://www.mpsv.cz/web/cz/mesicni>

3. **MAPA** – „Podíl nezaměstnaných v okresech Kraje Vysočina (mapa kraje).“

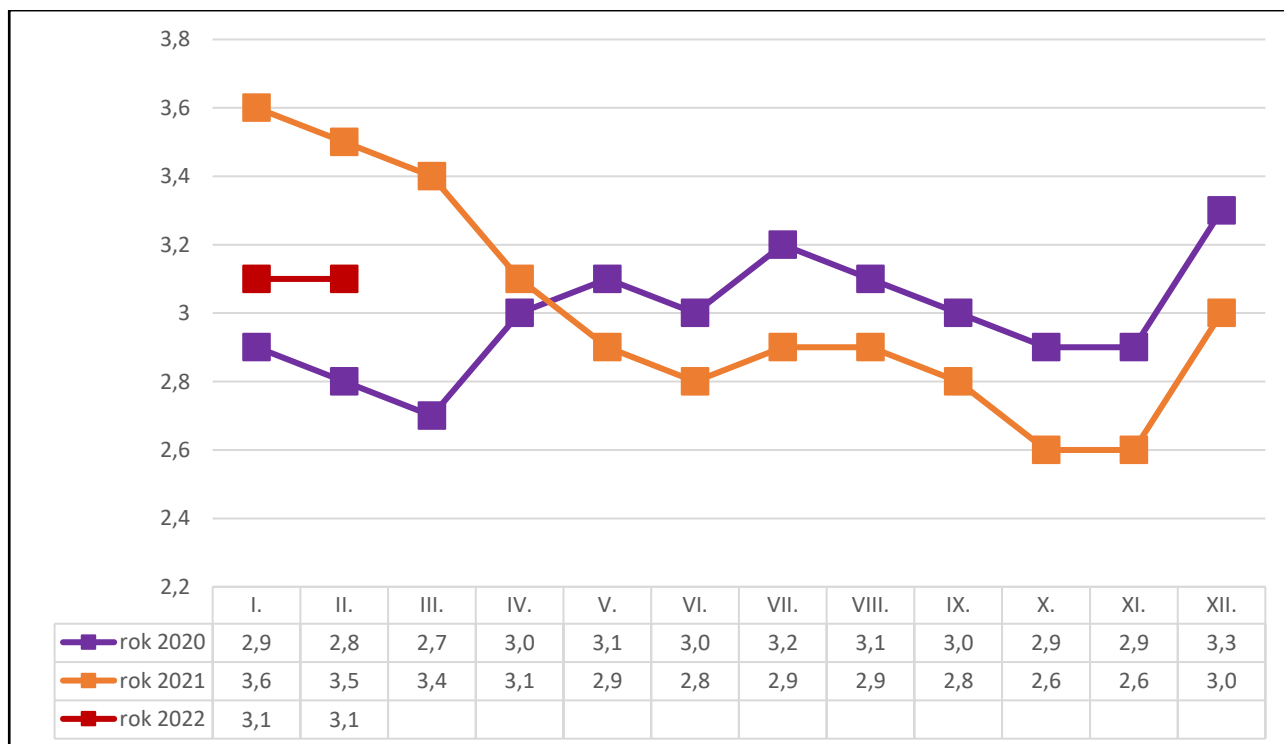


#### 4. GRAFY

Graf č. 1 - Podíl nezaměstnaných osob v okresech Kraje Vysočina a v ČR k 28. 2. 2022

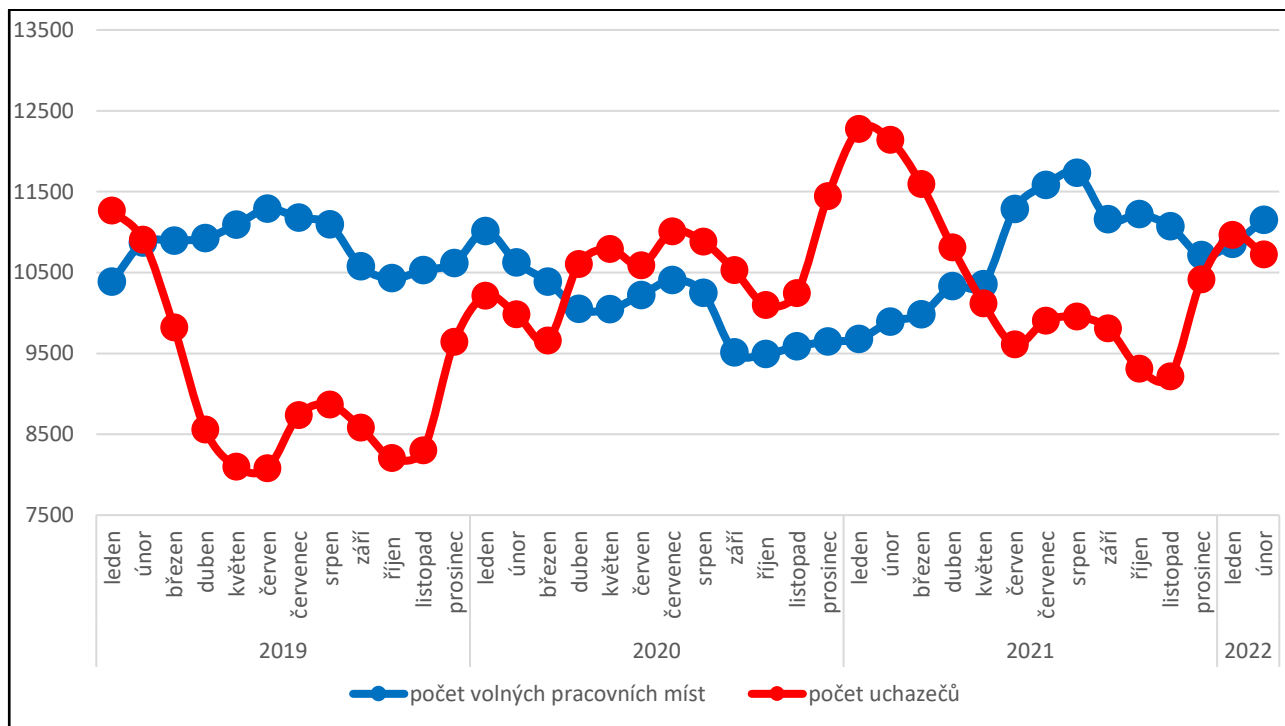


Graf č. 2 - Vývoj podílu nezaměstnaných v Kraji Vysočina v letech 2020 – 2022 v %

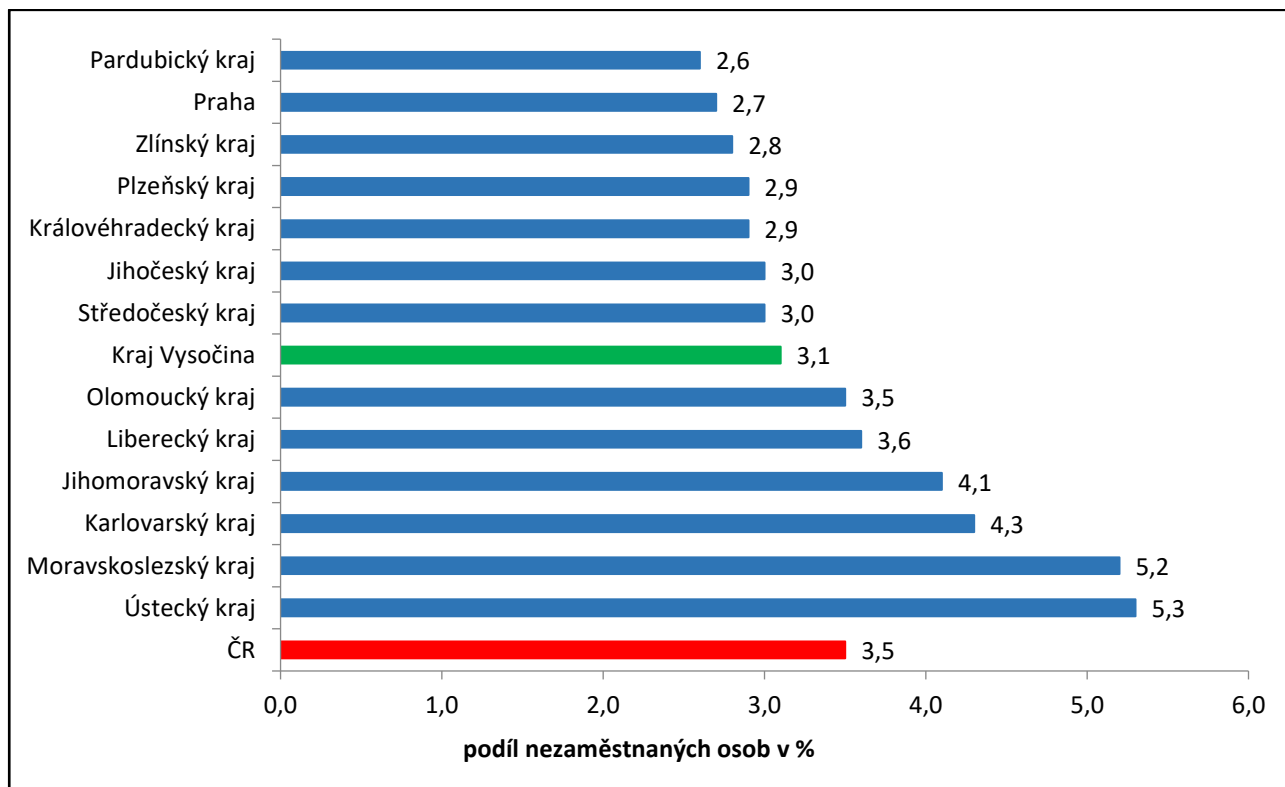




Graf č. 3 - Vývoj počtu uchazečů a volných míst v Kraji Vysočina v letech 2019 – 2022



Graf č. 4 - Podíl nezaměstnaných osob v jednotlivých krajích ČR k 28. 2. 2022 v %







## 5. Tabulka seříděných okresů k 28. 2. 2022 (z celorepublikové statistiky)

	PNO v %		meziměs. přírůst./ úbytek nezam. v %		počet uchazečů na 1 VPM
1 Karviná	8,6	Jeseník	3,6	Karviná	10,5
2 Bruntál	6,7	Plzeň-jih	2,6	Bruntál	5,2
3 Most	6,4	Louny	2,6	Most	4,4
4 Chomutov	6,2	Jablonec nad Nisou	2,5	Ústí nad Labem	3,7
5 Znojmo	6,2	Litoměřice	1,8	Znojmo	3,6
6 Louny	6,0	Chrudim	1,0	Sokolov	3,5
7 Jeseník	5,7	Teplice	0,4	Jeseník	3,3
8 Ostrava-město	5,6	Chomutov	0,2	Děčín	2,7
9 Hodonín	5,5	Znojmo	0,1	Hodonín	2,6
10 Ústí nad Labem	5,5	Kolín	0,0	Ostrava-město	2,4
11 Děčín	5,1	Semily	0,0	Přerov	2,3
12 Sokolov	5,0	Cheb	0,0	Louny	2,3
13 Český Krumlov	4,7	Příbram	-0,1	Opava	2,1
14 Brno-město	4,6	Děčín	-0,2	Třebíč	2,1
15 Kladno	4,4	Ostrava-město	-0,3	Frýdek-Místek	2,1
16 Karlovy Vary	4,4	<b>Žďár nad Sázavou</b>	<b>-0,4</b>	Litoměřice	2,0
17 Přerov	4,4	Brno-město	-0,5	<b>Žďár nad Sázavou</b>	<b>1,8</b>
18 Teplice	4,3	Karviná	-0,5	Česká Lípa	1,8
19 Příbram	4,2	Ústí nad Orlicí	-0,5	Karlovy Vary	1,7
20 Mělník	4,2	Přerov	-0,6	Jablonec nad Nisou	1,7
21 Semily	4,2	Benešov	-0,6	Blansko	1,7
22 Nymburk	4,0	Bruntál	-0,7	Šumperk	1,6
23 <b>Třebíč</b>	<b>3,9</b>	Most	-0,7	Kladno	1,6
24 Náchod	3,9	Rakovník	-0,8	Trutnov	1,4
25 Kolín	3,9	Pardubice	-0,8	Olomouc	1,4
26 Jablonec nad Nisou	3,8	Kladno	-0,8	Teplice	1,4
27 Liberec	3,7	Liberec	-1,2	Kroměříž	1,4
28 Litoměřice	3,7	Svitavy	-1,4	Břeclav	1,3
29 Břeclav	3,7	Náchod	-1,4	Nový Jičín	1,2
30 Vsetín	3,6	Sokolov	-1,4	Semily	1,2
31 Šumperk	3,6	Praha	-1,4	Náchod	1,2
32 Rokycany	3,5	Olomouc	-1,5	Strakonice	1,2
33 Tábor	3,5	Opava	-1,5	<b>Havlíčkův Brod</b>	<b>1,1</b>
34 <b>Žďár nad Sázavou</b>	<b>3,4</b>	Hodonín	-1,7	Rakovník	1,1
35 Tachov	3,4	Mělník	-1,7	Jindřichův Hradec	1,0
36 Rakovník	3,4	Kutná Hora	-1,8	Prostějov	1,0
37 Kutná Hora	3,3	Český Krumlov	-1,8	Vsetín	1,0
38 Cheb	3,3	Nový Jičín	-1,8	Chomutov	0,9
39 Beroun	3,3	Tachov	-1,9	Uherské Hradiště	0,9
40 Frýdek-Místek	3,2	Rokycany	-1,9	Vyškov	0,9
41 Trutnov	3,2	Česká Lípa	-2,0	Nymburk	0,9
42 Nový Jičín	3,2	Kroměříž	-2,0	Liberec	0,8
43 Opava	3,1	Tábor	-2,0	Písek	0,7
44 Chrudim	3,1	Vyškov	-2,0	Brno-venkov	0,7
45 Prachatice	3,1	Vsetín	-2,1	Svitavy	0,7
46 Strakonice	3,1	Frýdek-Místek	-2,1	Kutná Hora	0,7
47 Domažlice	3,1	Rychnov nad Kněžnou	-2,3	Jičín	0,7
48 Olomouc	3,1	Karlovy Vary	-2,3	Chrudim	0,7
49 Česká Lípa	3,1	Plzeň-město	-2,3	Hradec Králové	0,7
50 Blansko	3,0	Blansko	-2,3	Příbram	0,7
51 Svitavy	3,0	Nymburk	-2,3	<b>Jihlava</b>	<b>0,7</b>
52 <b>Jihlava</b>	<b>3,0</b>	Klatovy	-2,4	Plzeň-sever	0,6
53 Plzeň-sever	2,9	Uherské Hradiště	-2,4	Tábor	0,6
54 Klatovy	2,9	Zlín	-2,4	Brno-město	0,6
55 Brno-venkov	2,9	<b>Třebíč</b>	<b>-2,5</b>	Cheb	0,6
56 Hradec Králové	2,8	Plzeň-sever	-2,5	České Budějovice	0,6
57 <b>Havlíčkův Brod</b>	<b>2,8</b>	Ústí nad Labem	-2,6	Kolín	0,6
58 Kroměříž	2,8	Prachatice	-2,6	Prachatice	0,6
59 Uherské Hradiště	2,7	<b>Jihlava</b>	<b>-2,7</b>	Domažlice	0,6
60 Písek	2,7	Trutnov	-2,7	Mělník	0,6
61 Praha	2,7	Písek	-2,9	Ústí nad Orlicí	0,5
62 Jindřichův Hradec	2,6	Strakonice	-3,0	Klatovy	0,5
63 Plzeň-město	2,6	Hradec Králové	-3,0	Zlín	0,5
64 Vyškov	2,4	Jindřichův Hradec	-3,1	Rokycany	0,5
65 Plzeň-jih	2,4	<b>Havlíčkův Brod</b>	<b>-3,1</b>	Rychnov nad Kněžnou	0,5
66 Prostějov	2,4	Beroun	-3,3	Benešov	0,5
67 České Budějovice	2,3	Jičín	-3,4	Beroun	0,4
68 Pardubice	2,3	Praha-západ	-3,5	Český Krumlov	0,4
69 Jičín	2,2	Prostějov	-3,5	Plzeň-město	0,3
70 Ústí nad Orlicí	2,2	České Budějovice	-3,6	Pardubice	0,3
71 Zlín	2,2	Brno-venkov	-3,6	Plzeň-jih	0,3
72 Mladá Boleslav	2,1	Šumperk	-3,7	Praha	0,3
73 Benešov	1,8	Mladá Boleslav	-3,8	<b>Pelhřimov</b>	<b>0,3</b>
74 Rychnov nad Kněžnou	1,8	<b>Pelhřimov</b>	<b>-4,0</b>	Praha-západ	0,3
75 <b>Pelhřimov</b>	<b>1,7</b>	Praha-východ	-4,1	Mladá Boleslav	0,2
76 Praha-západ	1,7	Domažlice	-4,9	Tachov	0,1
77 Praha-východ	1,2	Břeclav	-5,1	Praha-východ	0,1
Celkem ČR	3,5	Celkem ČR	-1,4	Celkem ČR	0,7