



# Úřad práce ČR

Krajská pobočka Úřadu práce ČR v Jihlavě

**Měsíční statistická zpráva**

**březen 2022**

Zprávu předkládá:

**Mgr. Veronika Střechová**

vedoucí oddělení zaměstnanosti krajské pobočky ÚP ČR

<https://www.uradprace.cz/web/cz/statistiky-vyk>

**Jihlava 2022**



## Informace o nezaměstnanosti v Kraji Vysočina k 31. 3. 2022

**V březnu se celkový počet uchazečů o zaměstnání snížil na 9 955, počet hlášených volných pracovních míst klesl na 11 033 a podíl nezaměstnaných osob klesl na 2,8 %.**

K 31. 3. 2021 evidoval Úřad práce ČR (ÚP ČR), Krajská pobočka v Jihlavě celkem 9 955 uchazečů o zaměstnání. Jejich počet byl o 765 nižší než na konci předchozího měsíce, ve srovnání se stejným obdobím minulého roku je nižší o 1 636 osob. Z tohoto počtu bylo 9 069 dosažitelných uchazečů o zaměstnání ve věku 15 – 64 let. Bylo to o 781 osob méně než na konci předchozího měsíce. Ve srovnání se stejným obdobím minulého roku byl jejich počet nižší o 1 816 osob.

V průběhu měsíce bylo nově zaevidováno 1 280 osob. Ve srovnání s minulým měsícem to bylo více o 57 osob a v porovnání se stejným obdobím předchozího roku méně o 35 osob.

Z evidence během měsíce odešlo celkem 2 045 uchazečů (ukončená evidence, vyřazení uchazeči). Bylo to o 579 osob více než v předchozím měsíci a o 180 osob více než ve stejném měsíci minulého roku. Do zaměstnání z nich ve sledovaném měsíci nastoupilo 1 651, tj. o 542 více než v předchozím měsíci a o 48 více než ve stejném měsíci minulého roku, 390 uchazečů o zaměstnání bylo umístěno prostřednictvím úřadu práce, tj. o 137 více než v předchozím měsíci a o 86 více než ve stejném období minulého roku, 394 uchazečů bylo vyřazeno bez umístění.

Snížení nezaměstnanosti registrovaly v březnu všechny okresy našeho kraje. Nejvyšší pokles, a to o 0,4 %, zaznamenal okres Třebíč. Snížení o 0,3 % zaregistroval okres Jihlava. Pokles o 0,2 % zaznamenal okres Žďár nad Sázavou. A zbylé dva okresy, tedy Havlíčkův Brod a Pelhřimov, zaevidovaly snížení podílu nezaměstnaných osob o 0,1 %.

Ke konci měsíce bylo evidováno na ÚP ČR, Krajské pobočce v Jihlavě 5 092 žen. Jejich podíl na celkovém počtu uchazečů činil 51,2 %. V evidenci bylo také 1 786 osob se zdravotním postižením, což představovalo 17,9 % z celkového počtu nezaměstnaných.

Ke konci tohoto měsíce bylo evidováno 515 absolventů škol všech stupňů vzdělání a mladistvých, jejich počet ve srovnání s předchozím měsícem klesl o 8 osob; ve srovnání s březnem 2021 je na Krajské pobočce úřadu práce v Jihlavě evidováno o 75 absolventů škol méně. Na celkové nezaměstnanosti se podíleli 5,2 %.

Podporu v nezaměstnanosti pobíralo 4 174 uchazečů o zaměstnání, tj. 41,9 % všech uchazečů vedených v evidenci.

Podíl nezaměstnaných osob, tj. počet dosažitelných uchazečů o zaměstnání ve věku 15 - 64 let k obyvatelstvu stejného věku, se k 31. 3. 2022 snížil na hodnotu 2,8 %.



Podíl nezaměstnaných stejný nebo vyšší než republikový průměr vykázal 1 okres, nejvyšší byl v okrese Třebíč (3,5 %). Nejnižší podíl nezaměstnaných byl zaznamenán v okrese Pelhřimov (1,6 %).

Podíl nezaměstnaných žen se snížil na 3,0 %, podíl nezaměstnaných mužů se snížil na 2,7 %.

Kraj evidoval k 31. 3. 2022 celkem 11 033 volných pracovních míst. Jejich počet byl o 116 nižší než v předchozím měsíci a o 1 050 vyšší než ve stejném měsíci minulého roku. Na jedno volné pracovní místo připadalo v průměru 0,9 uchazeče, v okresech nejvíce v Třebíči (1,8) a naopak nejméně v okrese Pelhřimov (0,3). Z celkového počtu nahlášených volných míst bylo 663 vhodných pro osoby se zdravotním postižením (OZP), na jedno volné pracovní místo připadalo 2,7 OZP. Volných pracovních míst pro absolventy a mladistvé bylo registrováno 3 589, na jedno volné místo připadala 0,1 uchazeče této kategorie. Z celkového počtu 11 033 volných pracovních míst bylo 3 782 míst bez příznaku „pro cizince“. Na dalších 7 251 pozic pak mohli zaměstnavatelé přijímat také pracovníky ze zahraničí.

V rámci aktivní politiky zaměstnanosti (APZ) bylo od počátku roku 2022 prostřednictvím příspěvků APZ podpořeno 137 osob, z toho bylo zařazeno 55 osob do rekvalifikačních kurzů.

V měsíci březnu 2022 byla situace v rámci APZ obdobná jako v únoru, tzn., že vzhledem k rozpočtovému provizoriu se dohody uzavíraly na dobu maximálně 2 měsíců. Jejich případné prodloužení bude řešeno dodatky na prodloužení až se schváleným rozpočtem na rok 2022.

Nejvíce využívaným nástrojem byly již tradičně veřejně prospěšné práce, díky nimž byli uchazeči nejčastěji umísťováni v rámci profese „uklízeči veřejného prostranství“.

Dalším využívaným nástrojem byly SÚPM, kdy byli uchazeči umísťováni například na pozici „pomocník v kuchyni.“ Z projektů lze zmínit projekt FLEXI, kam se podařilo umístit uchazeče na pozici „osobní, rodinní a sociální psychologové“. V projektu OUTPLACENT se podařilo vytvořit pracovní pozice například „mzdoví účetní“, „specialisté pro styk s veřejností“ nebo „obsluha strojů a zařízení na výrobu a zpracování papíru“.

Informace o vývoji nezaměstnanosti v ČR v elektronické formě jsou zveřejněny na internetové adrese <https://www.mpsv.cz/web/cz/statistiky>.



## 1. Základní charakteristika vývoje nezaměstnanosti a volných pracovních míst v Kraji Vysočina

Tabulka č. 1 - Vývoj nezaměstnanosti

ukazatel (celkový počet)		stav k		
		31. 3. 2021	28. 2. 2022	31. 3. 2022
evidovaní uchazeči o zaměstnání		11 591	10 720	9 955
- z toho	ženy	5 841	5 239	5 092
	absolventi a mladiství	590	523	515
	uchazeči se zdravotním postižením	1 762	1 805	1 786
uchazeči s nárokem na PvN		4 682	4 843	4 174
podíl nezaměstnaných osob v %		3,4 %	3,1 %	2,8 %
volná pracovní místa		9 983	11 149	11 033
počet uchazečů na 1 volné pracovní místo		1,2	1,0	0,9

Tabulka č. 2 - Tok nezaměstnanosti

ukazatel	počet uchazečů ve sledovaném měsíci		
	březen 2021	únor 2022	březen 2022
nově evidovaní uchazeči o zaměstnání	1 315	1 223	1 280
uchazeči s ukončenou evidencí a vyřazení	1 865	1 466	2 045
- z toho umístění celkem	1 603	1 109	1 651
- z toho umístění úřadem práce	304	253	390

Tabulka č. 3 – Nezaměstnanost v okresech k 31. 3. 2022

okres	počet nezaměstnaných		volná pracovní místa	počet uchazečů na 1 VPM	podíl nezaměstnaných osob [%]
	celkem	z toho ženy			
Havlíčkův Brod	1 703	948	1 625	1,0	2,7
Jihlava	2 095	1 022	3 574	0,6	2,7
Pelhřimov	786	461	2 810	0,3	1,6
Třebíč	2 726	1 392	1 499	1,8	3,5
Žďár nad Sázavou	2 645	1 269	1 525	1,7	3,2
Kraj Vysočina	9 955	5 092	11 033	0,9	2,8
Česká republika	252 873	131 166	360 168	0,7	3,4



## 2. Vybrané nástroje aktivní politiky zaměstnanosti v Kraji Vysočina

Tabulka č. 4 – Osoby podpořené v rámci APZ a rekvalifikace uchazečů a zájemců o zaměstnání

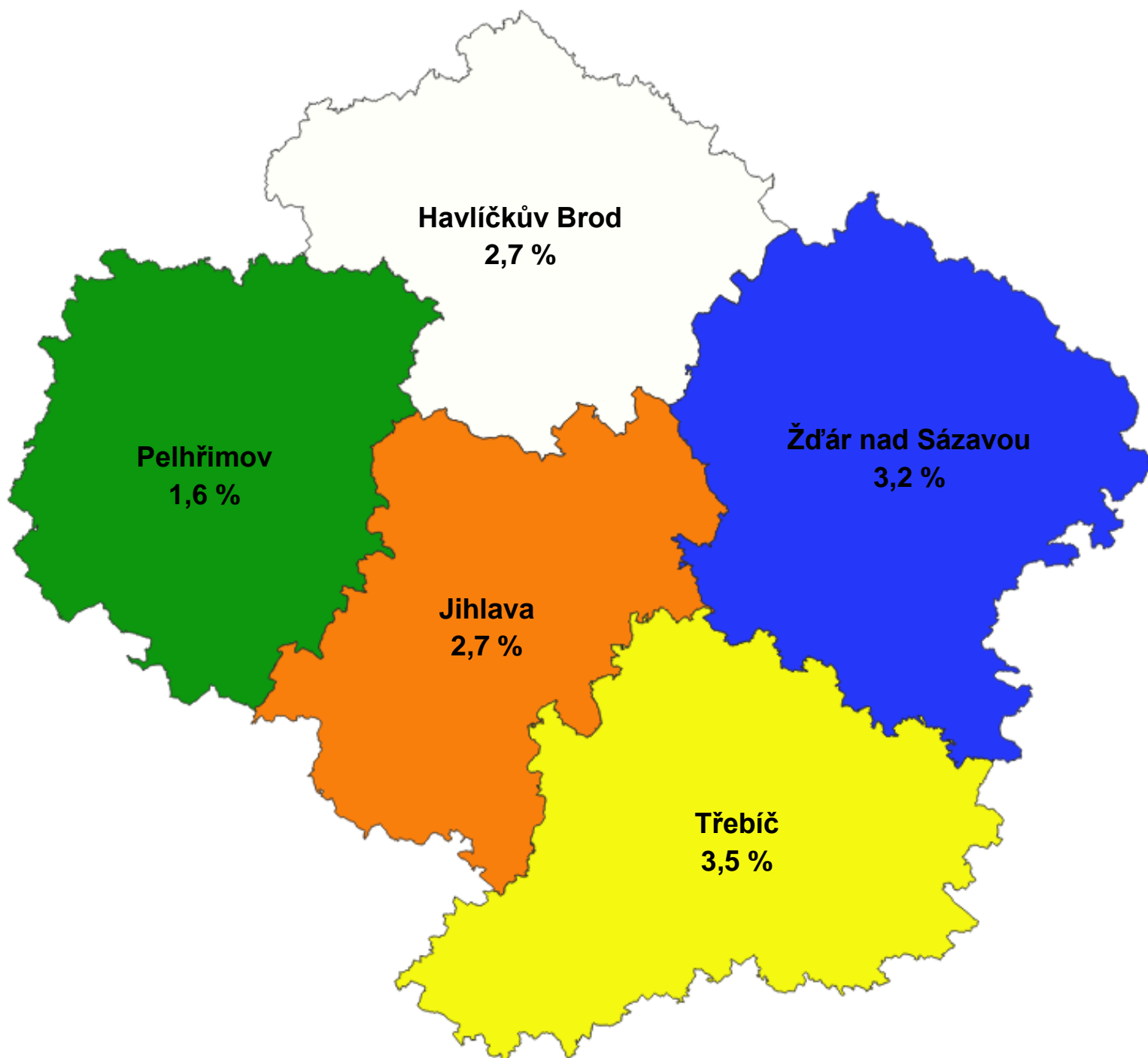
ukazatel (celkový počet)	stav k		celkem od počátku roku do	
	31. 3. 2021	31. 3. 2022	31. 3. 2021	31. 3. 2022
<b>osoby podpořené v rámci APZ</b>				
veřejně prospěšné práce (VPP)	51	6	9	6
veřejně prospěšné práce (VPP) - ESF1)	118	54	20	10
společensky účelná prac. místa (SÚPM)	2	2	0	0
společensky účelná prac. místa (SÚPM)-ESF1)	125	164	34	26
SÚPM - samostatně výděleč. činnost (SVČ)	11	41	0	4
SÚPM - samostatně výděleč. činnost (SVČ)-ESF1)	0	0	0	0
zřízení pracovního místa pro OZP (bez SVČ)	1	1	0	0
zřízení pracovního místa pro OZP – SVČ	1	2	0	0
vytvořená pracovní místa (NIP)	0	47	0	16
ostatní nástroje APZ	27	25	22	20
<b>uchazeči a zájemci zařazení do rekvalifikací</b>				
uchazeči a zájemci zařazení do rekvalifikací - ESF <sup>1)</sup>	1	0	1	0
uchazeči a zájemci, kteří zahájili zvolenou rekvalifikaci	0	0	0	0
uchazeči a zájemci, kteří zahájili zvolenou rekvalifikaci - ESF <sup>1)</sup>	74	33	108	55
<b>osoby podpořené v rámci APZ celkem</b>	<b>411</b>	<b>375</b>	<b>194</b>	<b>137</b>

1) financováno převážně z Evropského sociálního fondu

Podrobnější statistické údaje o nástrojích APZ naleznete na stránkách Integrovaného portálu MPSV, v měsíčních statistikách nezaměstnanosti

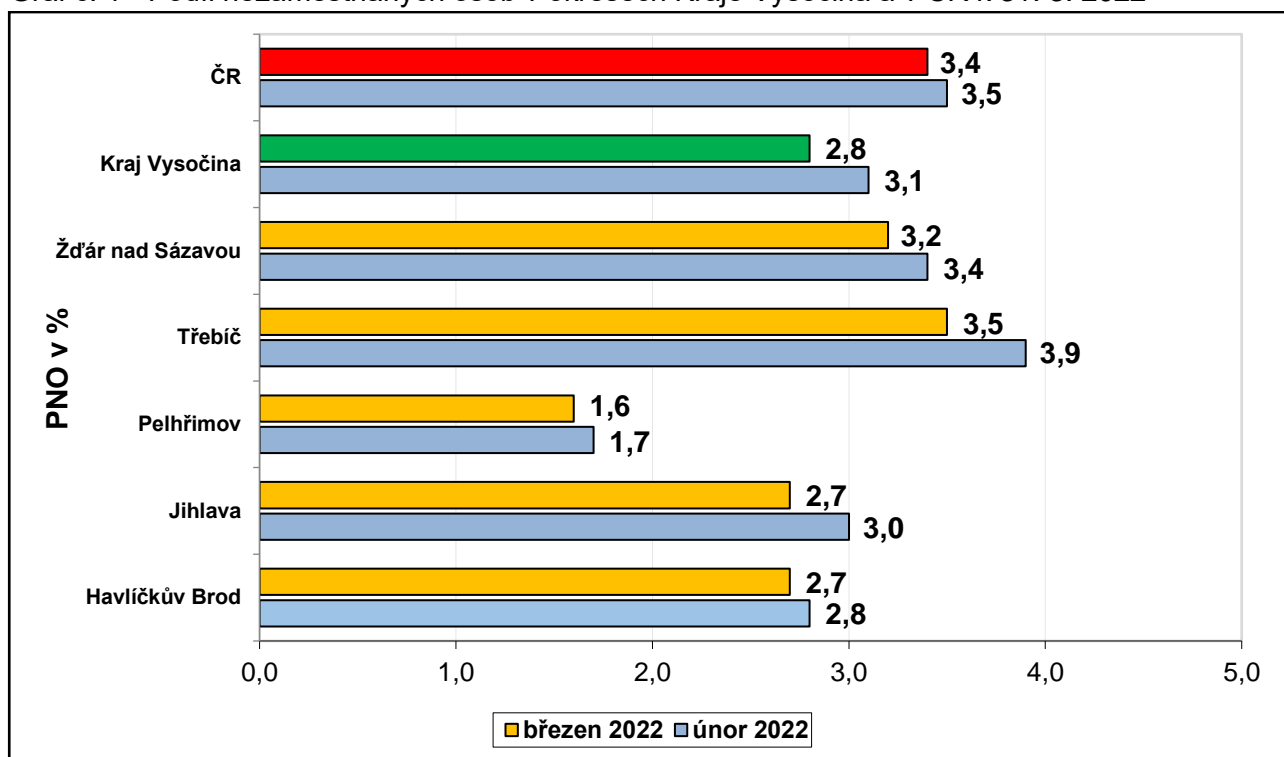
<https://www.mpsv.cz/web/cz/mesicni>

3. **MAPA** – „Podíl nezaměstnaných v okresech Kraje Vysočina (mapa kraje).“

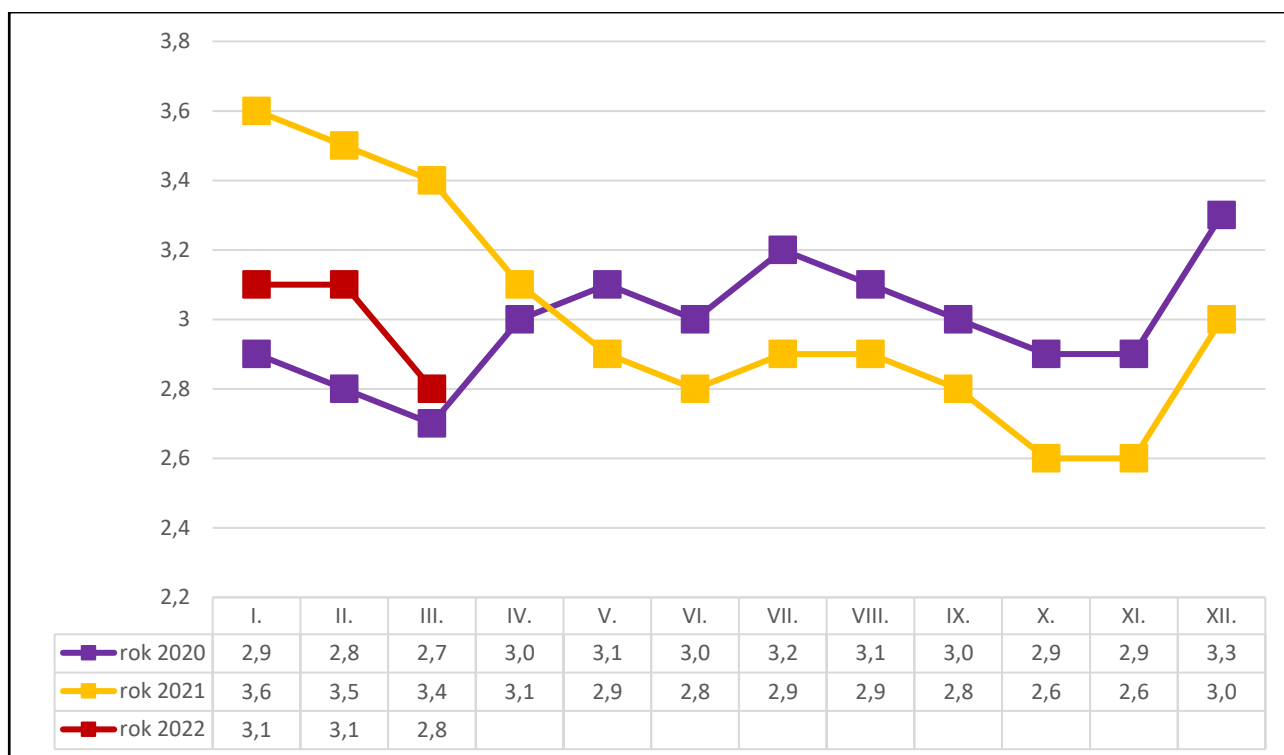


#### 4. GRAFY

Graf č. 1 - Podíl nezaměstnaných osob v okresech Kraje Vysočina a v ČR k 31. 3. 2022

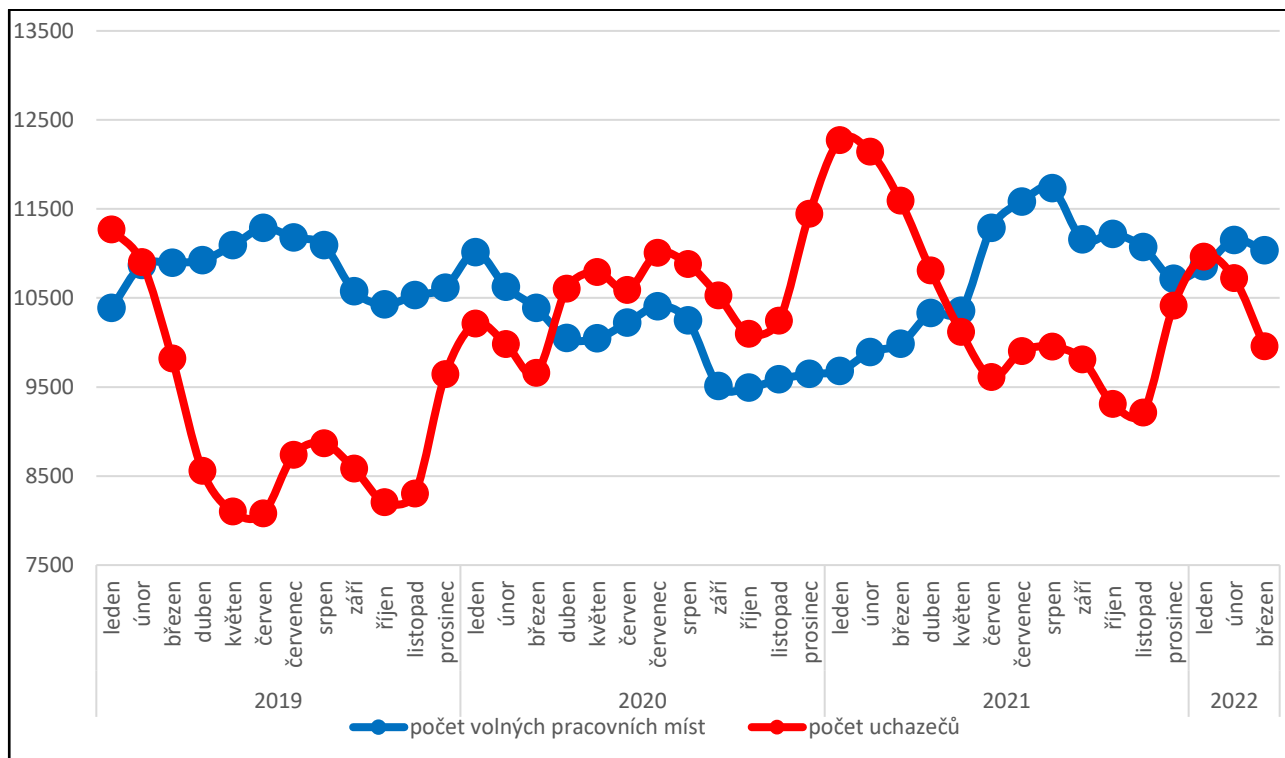


Graf č. 2 - Vývoj podílu nezaměstnaných v Kraji Vysočina v letech 2020 – 2022 v %

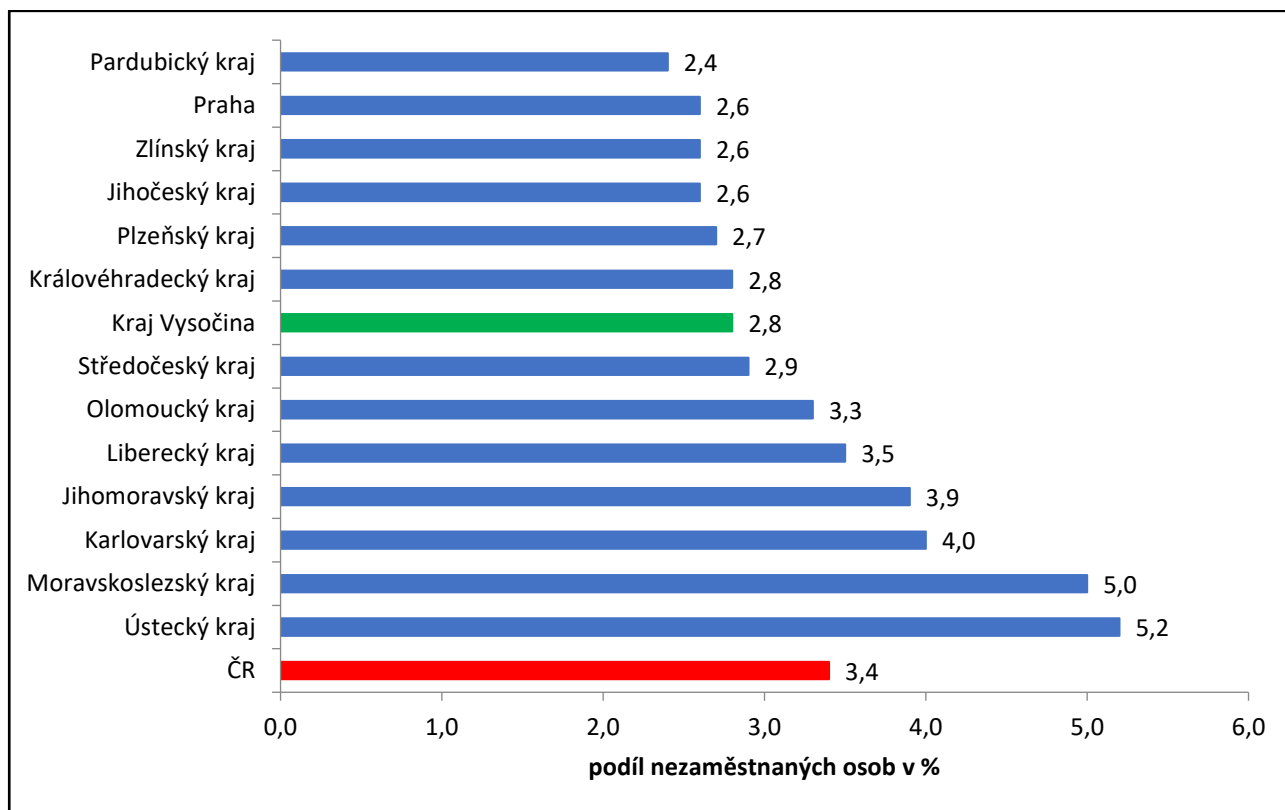




Graf č. 3 - Vývoj počtu uchazečů a volných míst v Kraji Vysočina v letech 2019 – 2022



Graf č. 4 - Podíl nezaměstnaných osob v jednotlivých krajích ČR k 31. 3. 2022 v %







## 5. Tabulka seříděných okresů k 31. 3. 2022 (z celorepublikové statistiky)

	PNO v %		meziměs. přírůst./ úbytek nezam. v %		počet uchazečů na 1 VPM
1 Karviná	8,4	Chomutov	0,9	Karviná	9,5
2 Most	6,4	Mělník	0,9	Bruntál	4,6
3 Bruntál	6,3	Most	0,4	Most	4,1
4 Chomutov	6,2	Ústí nad Labem	-0,1	Ústí nad Labem	3,7
5 Louny	5,9	Brno-město	-0,6	Louny	3,1
6 Znojmo	5,6	Mladá Boleslav	-0,8	Sokolov	3,0
7 Ústí nad Labem	5,5	Trutnov	-0,8	Jeseník	2,8
8 Ostrava-město	5,4	Plzeň-město	-1,4	Znojmo	2,7
9 Jeseník	5,2	Sokolov	-1,4	Děčín	2,7
10 Hodonín	5,2	Teplice	-1,5	Hodonín	2,4
11 Děčín	4,9	Litoměřice	-1,5	Ostrava-město	2,3
12 Sokolov	4,9	Pardubice	-1,7	Přerov	2,1
13 Brno-město	4,5	Karviná	-1,7	Česká Lípa	2,1
14 Kladno	4,3	Ostrava-město	-1,8	Jablonec nad Nisou	2,0
15 Teplice	4,3	Jablonec nad Nisou	-1,8	Opava	1,9
16 Karlovy Vary	4,2	Kladno	-2,2	<b>Třebíč</b>	<b>1,8</b>
17 Mělník	4,2	Kolín	-2,3	Frydek-Místek	1,8
18 Přerov	4,2	Děčín	-2,7	Litoměřice	1,8
19 Český Krumlov	4,1	Louny	-2,7	<b>Žďár nad Sázavou</b>	<b>1,7</b>
20 Semily	4,0	Liberec	-2,8	Karlovy Vary	1,6
21 Příbram	3,9	Karlovy Vary	-3,0	Blansko	1,6
22 Nymburk	3,9	Blansko	-3,1	Kladno	1,4
23 Jablonec nad Nisou	3,8	Semily	-3,1	Břeclav	1,4
24 Kolín	3,8	Nymburk	-3,2	Teplice	1,4
25 Náchod	3,7	Frydek-Místek	-3,2	Šumperk	1,4
26 Litoměřice	3,6	Praha	-3,3	Kroměříž	1,3
27 Liberec	3,6	Rychnov nad Kněžnou	-3,3	Strakonice	1,3
28 <b>Třebíč</b>	<b>3,5</b>	Náchod	-3,4	Trutnov	1,2
29 Vsetín	3,4	Kutná Hora	-3,6	Náchod	1,2
30 Šumperk	3,4	Prostějov	-3,6	Semily	1,1
31 Břeclav	3,3	Šumperk	-3,6	Olomouc	1,1
32 Rokycany	3,2	Vsetín	-3,7	<b>Havlíčkův Brod</b>	<b>1,0</b>
33 <b>Žďár nad Sázavou</b>	<b>3,2</b>	Olomouc	-3,7	Nový Jičín	1,0
34 Kutná Hora	3,2	Brno-venkov	-4,2	Vsetín	1,0
35 Trutnov	3,2	Česká Lípa	-4,3	Chomutov	1,0
36 Tachov	3,1	Kroměříž	-4,3	Prostějov	1,0
37 Tábor	3,1	Beroun	-4,4	Uherské Hradiště	0,9
38 Frydek-Místek	3,1	Hodonín	-4,4	Jindřichův Hradec	0,9
39 Beroun	3,1	Hradec Králové	-4,5	Rokycany	0,9
40 Rakovník	3,0	<b>Žďár nad Sázavou</b>	<b>-4,6</b>	Rakovník	0,9
41 Cheb	3,0	Přerov	-4,6	Vyškov	0,8
42 Opava	2,9	Benešov	-4,7	Liberec	0,8
43 Nový Jičín	2,9	Opava	-5,2	Nymburk	0,8
44 Olomouc	2,9	Praha-východ	-5,2	Písek	0,8
45 Česká Lípa	2,9	<b>Pelhřimov</b>	<b>-5,4</b>	Jičín	0,8
46 Blansko	2,9	<b>Havlíčkův Brod</b>	<b>-5,4</b>	Svitavy	0,7
47 Domažlice	2,8	Uherské Hradiště	-5,6	Brno-venkov	0,7
48 Brno-venkov	2,8	Tachov	-5,7	Plzeň-sever	0,7
49 Chrudim	2,8	Zlín	-5,7	Kutná Hora	0,7
50 Svitavy	2,8	Vyškov	-5,9	Příbram	0,7
51 Plzeň-sever	2,7	Bruntál	-6,2	Hradec Králové	0,6
52 Hradec Králové	2,7	Plzeň-sever	-6,2	Chrudim	0,6
53 <b>Jihlava</b>	<b>2,7</b>	Ústí nad Orlicí	-6,3	Kolín	0,6
54 Prachatice	2,7	Příbram	-6,6	Brno-město	0,6
55 <b>Havlíčkův Brod</b>	<b>2,7</b>	Jičín	-6,6	<b>Jihlava</b>	<b>0,6</b>
56 Kroměříž	2,6	Jeseník	-7,0	Tábor	0,6
57 Strakonice	2,6	Nový Jičín	-7,2	Mělník	0,6
58 Praha	2,6	Domažlice	-7,4	České Budějovice	0,5
59 Klatovy	2,5	Svitavy	-7,5	Domažlice	0,5
60 Uherské Hradiště	2,5	Písek	-7,5	Prachatice	0,5
61 Plzeň-město	2,5	Praha-západ	-7,6	Cheb	0,5
62 Písek	2,5	Rokycany	-7,6	Klatovy	0,5
63 Prostějov	2,3	Tábor	-8,4	Rychnov nad Kněžnou	0,5
64 Pardubice	2,3	Znojmo	-9,0	Zlín	0,5
65 Vyškov	2,3	<b>Třebíč</b>	<b>-9,3</b>	Ústí nad Orlicí	0,5
66 České Budějovice	2,1	<b>Jihlava</b>	<b>-9,3</b>	Beroun	0,4
67 Jindřichův Hradec	2,1	Cheb	-9,4	Benešov	0,4
68 Mladá Boleslav	2,1	Břeclav	-9,5	Český Krumlov	0,3
69 Plzeň-jih	2,1	Rakovník	-9,5	Pardubice	0,3
70 Zlín	2,1	České Budějovice	-9,7	Plzeň-město	0,3
71 Ústí nad Orlicí	2,0	Plzeň-jih	-10,7	Praha-západ	0,3
72 Jičín	2,0	Chrudim	-11,0	Plzeň-jih	0,3
73 Rychnov nad Kněžnou	1,8	Český Krumlov	-11,5	<b>Pelhřimov</b>	<b>0,3</b>
74 Benešov	1,7	Klatovy	-11,6	Praha	0,3
75 <b>Pelhřimov</b>	<b>1,6</b>	Prachatice	-12,3	Mladá Boleslav	0,2
76 Praha-západ	1,5	Strakonice	-12,8	Tachov	0,1
77 Praha-východ	1,1	Jindřichův Hradec	-16,6	Praha-východ	0,1
Celkem ČR	3,4	Celkem ČR	-4,0	Celkem ČR	0,7